



Kolarin kunta



## Hannukaisen kaivosteollisuusalueen asemakaava Kaavaselostus

LUONNOS 6.11.2013



KOLARIN KUNTA  
HANNUKAISEN KAI VOSTEOLLI SUUSALUEEN  
ASEMAKAAVA

Päivämäärä Kaavaluonnos 6.11.2013  
Laatija Tuuli Tolonen, Matti Kautto  
Tarkastaja  
Hyväksyjä  
Kuvaus Asemakaavan selostus

Viite 82135434

## PERUS- JA TUNNI STETIEDOT

Asemakaavan ja asemakaavan muutoksen selostus, joka koskee 6. päivänä marraskuuta 2013 päivättyä asemakaavakarttaa.

Asemakaava koskee: Kolarin kunnan 2. kunnanosaa.

Asemakaavalla muodostuu: Kolarin kunnan 2. kunnanosan korttelit \_\_\_ ja \_\_\_.

Asemakaavan on laatinut Ramboll, Niemenkatu 73, 15140 Lahti, puh 020 755 611 (vaihe).

Vireilletulo

Kaavoitus on käynnistetty Kolarin kunnanhallituksen päätöksellä 22.11.2010 § 355.

Alueen asemakaavoituksen käynnistämisestä on ilmoitettu paikallislehdessä ja kunnan ilmoitustaululla.

Kunnanvaltuuston hyväksyminen

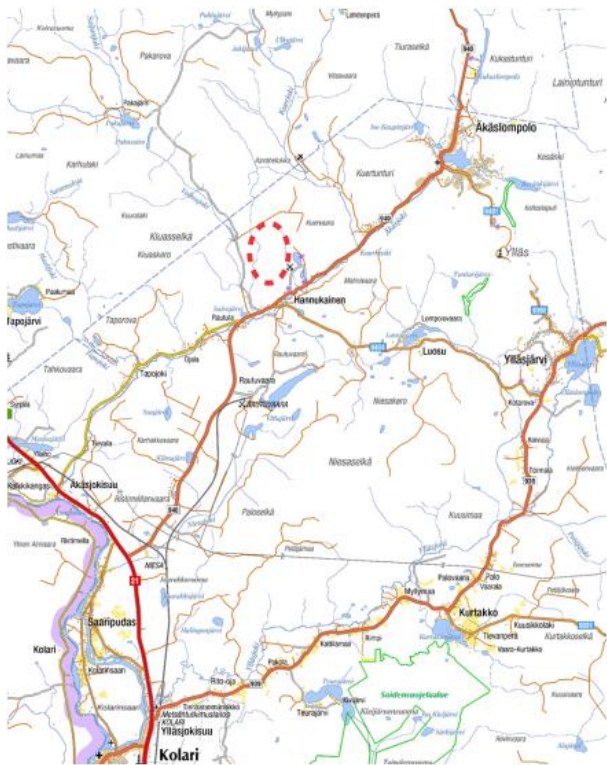
Kunnanvaltuusto on hyväksynyt asemakaavan ja asemakaavan muutoksen \_\_.201\_\_.

Kaava-alueen sijainti

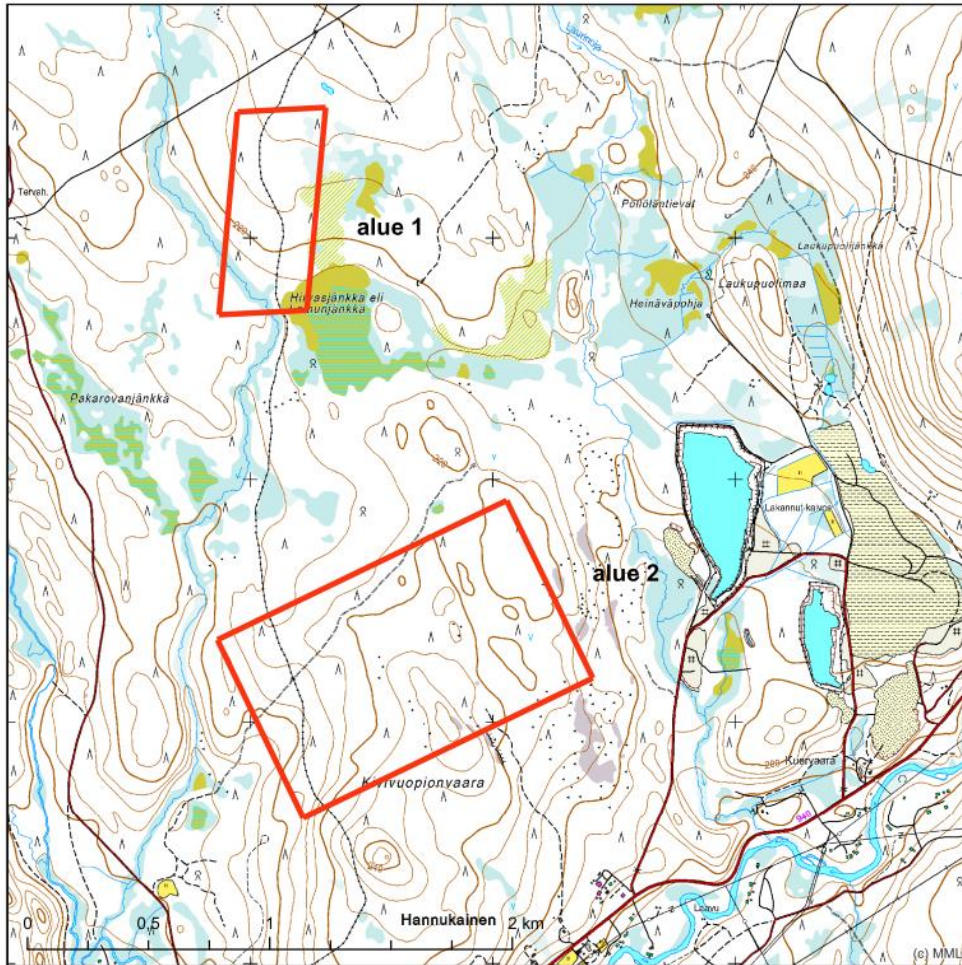
Hannukaisen suunniteltu kaivoshanke sijaitsee Kolarin kunnassa, noin 25-30 kilometriä Kolarin keskustaajamasta koilliseen ja noin 12 kilometriä Ylästunturin länsipuolella.

Asemakaavoitettava alue sijaitsee Kolarista Äkäslompoloon kulkevan Yläksentien (maantie 940) pohjoispuolella noin 1-3 km päässä Hannukaisen kylästä.

Asemakaavoitettava alue koostuu kahdesta osa-alueesta. Osa-alue 1 on kooltaan noin 30 ha ja osa-alue 2 noin 107 ha.



Kuva 1. Suunnittelualan likimääräinen sijainti



Kuva 2. Kaavoitettavan alueen osa-alueiden rajaukset peruskartalla

#### Kaavan tarkoitus

Asemakaavan tarkoituksena on suunnitella Hannukaisen kaivosalueeseen kuuluvat rakentamisalueet, joihin sijoittuu mm. konevarikko, varistorakennuksia, kaivosalueen toimisto- ja sosiaalitiloja, räjähdysainevalmistamo/-varasto sekä muita kaivostoimintaan kuuluvia rakennuksia ja rakenteita.

Asemakaavoitettava alue koostuu kahdesta osa-alueesta. Toiselle osa-alueelle on suunniteltu sijoitettavan itse kaivostoimintoja ja toiselle alueelle räjähdysainevalmistamo/-varasto.

## SISÄLTÖ

Perus- ja tunnistetiedot	3
1. Tiivistelmä	1
1.1 Kaavaprosessin vaiheet	1
1.2 Asemakaava	1
1.3 Toteuttaminen	1
2. Lähtökohdat	2
2.1 Alueen yleiskuvaus	2
2.2 Kaivoshankkeen kuvaus	2
2.3 Luonnonympäristö	2
2.3.1 Maisemarakenne, maisemakuva	2
2.3.2 Luonnonolot	3
2.3.2.1 Kasvillisuus- ja luontotyyppien yleiskuvaus	3
2.3.2.2 Eläimistö	4
2.3.3 Luonnonsuojelu	4
2.3.4 Ilmasto ja ilmanlaatu	4
2.3.5 Pohjavedet	4
2.3.6 Porotalous	5
2.4 Rakennettu ympäristö	5
2.4.1 Yhdyskuntarakenne ja asutus	5
2.4.2 Palvelut	6
2.4.3 Työpaikat ja elinkeinotoiminta	7
2.4.4 Virkistys	7
2.4.5 Liikenne	7
2.4.6 Kulttuuriperintö	8
2.4.7 Tekninen huolto	8
2.4.8 Erityistoiminnat, ympäristöhäiriöt	8
2.4.9 Maanomistus	8
3. Suunnittelutilanne	9
3.1 Valtakunnalliset alueidenkäyttötavoitteet	9
3.2 Maakuntakaava	9
3.3 Yleiskaava	10
3.4 Asemakaavat	11
3.5 Rakennusjärjestys	11
3.6 Pohjakartta	12
3.7 Rakennuskiellot	12
3.8 Suojelupäätökset	12
3.9 Kaivoksen suunnitelmat	12
3.10 Selvitykset	13

4.	Asemakaavan tavoitteet	14
4.1	Kaivoshankkeen asettamat tavoitteet	14
4.2	Valtakunnalliset alueidenkäyttötavoitteet	14
4.3	Maakunnalliset tavoitteet	15
4.4	Kunnan tavoitteet	15
4.5	Lähtökohta-aineiston antamat tavoitteet	15
4.6	Alueen oloista ja ominaisuuksista johdetut tavoitteet	16
4.7	Osallisten tavoitteet	16
5.	Suunnittelun vaiheet	17
5.1	Asemakaavan suunnittelun tarve	17
5.2	Suunnittelun käynnistäminen ja sitä koskevat päätökset	17
5.3	Osallistuminen ja yhteistyö	17
5.3.1	Kaavoitustyön aloittaminen ja osallistumis- ja arviointisuunnitelma	17
5.3.2	Valmisteluvaihe	17
5.3.3	Kaavaehdotus	17
5.3.4	Kaavan hyväksyminen	18
5.3.5	Viranomaisyhteistyö	18
6.	Asemakaavan kuvaus	19
6.1	Kaavan rakenne	19
6.2	Mitoitus	19
6.3	Aluevaraukset	19
7.	Kaavan vaikutukset	20
7.1	Vaikutukset rakennettuun ympäristöön	20
7.2	Vaikutukset luontoon ja luonnonympäristöön	20
7.3	Vaikutukset talouteen	20
7.4	Vaikutukset terveellisuuteen ja turvallisuuteen	20
7.5	Asemakaavan oikeusvaikutukset (MRL 58§)	21
7.6	Ympäristön häiriötekijät	21
8.	Asemakaavan toteutus	22

## SELOSTUKSEN LIITTEET

Liite 1 Osallistumis- ja arviointisuunnitelma

Selostukseen kuuluu asemakaavakartta merkintöineen ja määräyksineen

Luettelo muista kaavaa koskevista asiakirjoista, taustaselvityksistä ja lähdemateriaalista

1. Hannukaisen Kaivoshanke, ympäristövaikutusten arviointiselostus

# 1. TIIVISTELMÄ

## 1.1 Kaavaprosessin vaiheet

Päätös vireilletulosta Kolarin kunnanhallituksessa	22.11.2010 § 355
Vireilletulosta tiedottaminen	12.5.2011
OAS:n nähtävilläolo	12.5.2011 -
OAS:n päivittäminen (suunnittelualueiden rajauksen muutos)	4.1.2013
Päivitetystä OAS:sta tiedottaminen	_1.2013
Kaavaluonnoksen nähtävilläolo	2.12. – 31.12.2013
Kaavaehdotuksen nähtävilläolo	
Asukas- ja yleisötilaisuudet	5.12.2013

## 1.2 Asemakaava

Asemakaavalla on tarkoitus osoittaa rakentamisalueet ja rakennusoikeudet tarvittaville konevarikoille, varastorakennuksille ja kaivosalueen toimisto- ja sosiaalityöille sekä räjähdysainevalmistamolle/-varastolle sekä muille kaivostoimintaan liittyville rakennuksille ja rakenteille.

## 1.3 Toteuttaminen

Asemakaava laaditaan samanaikaisesti kaivoshankkeen ympäristövaikutusten arvioinnin ja kaivosalueen osayleiskaavan kanssa. Asemakaavan hyväksymiskäsittely tapahtuu, kun YVA-menettely on päättynyt ja aluetta koskevasta osayleiskaavasta on tehty hyväksymispäätös.

## 2. LÄHTÖKOHDAT

### 2.1 Alueen yleiskuvaus

Alue on nykyisin poronhoitoalueena ja metsätalouskäytössä olevaa mäntyvaltaista kangasmet-sää, puoliavointa lehtipuuvaltaisempaa suota ja purolaaksoja tai vanhaa käytöstä poistunutta pääosin maisemoimatonta kaivosaluetta.

Asemakaavoitettava alue sijoittuu varsinaisen kaivosalueen sisälle. Varsinainen kaivosalue sijoit-tuu Äkäsjokeen laskevien Valkeanjoen ja Kuerjoen väliin.

### 2.2 Kaivoshankkeen kuvaus

Northland on aloittanut hankkeen lupahakemuksen valmistelut. Kaivoksen arvioitu elinikä on 17 vuotta. Irtomaan poisto on alustavan aikataulun mukaan määrä alkaa vuoden 2014 jälkipuolis-kolla ja malmin louhinnan arvioidaan kestävän vuoden 2016 lopusta vuoteen 2034. Täyteen tuo-tantoon päästäisiin vuonna 2017. Kaivoksen sulkemisvaiheen arvioidaan kestävän viisi vuotta, vuodesta 2035 vuoteen 2040 (Hannukaisen kaivoshanke – Ympäristövaikutusten arviointiselos-tus).

Hankkeen alustava aikataulu								
	2013	2014	2015	2016	2017..2034		2035..2040	
YVA+Lupa	■	■						
Mahdollinen irtomaan poisto		■						
Rakentamisvaihe			■	■				
Toimintavaihe					■	■	■	■
Sulkemisvaihe							■	■

Kuva 3. Kaivoksen alustava aikataulu

### 2.3 Luonnonympäristö

#### 2.3.1 Maisemarakenne, maisemakuva

Valtakunnallisessa maisemamaakuntajaossa hankealue sijoittuu Länsi-Lapin tunturiseudun etelä-osaan. Länsi-Lapin tunturiseudun suurmaisemalle on tyypillistä selvästi erottuva Ylläs-Ounastunturin vaara- ja tunturijono Ounasselkä, joka jakaa alueen Muonio-Torniojoen sekä Ounas- ja Kemijoen valuma-alueisiin. Ounasselkä muodostaa alueen maisemallisen ja toiminnallisen selkärangan ja kaukomaiseman kiintopisteen. Paikallisella tasolla suunniteltu kaivosalue sijaitsee Ounasselästä länteen Olos-Salmivaara ylänköalueella.

Suomen ympäristöhallinnon Oiva-tietokannan mukaan alueella ei ole arvokkaita, luokiteltuja maisema-alueita, joiden suojelukriteereihin kuuluvat myös maisema-arvot.

Alueen maisema on esitetty kokonaisuudessaan YVA- selostuksen luvussa 10.1 Maisema (sivut 106 -117) ja Hannukaisen kaivosalueen osayleiskaavan selostuksessa luvussa 2.3.1 Maisemarakenne, maisemakuva.

Hannukaisen kaivosaluetta reunustavat lännessä Tapovaara - Kiuasselkä tunturimassiivi ja idässä Kuertunturi - Malmivaara tunturimassiivi. Hannukaisen hankealue sijaitsee pohjois-eteläsuuntaisessa laaksossa. Sitä ympäröivät lännen puolella Kivivuopionvaara (245 m) ja idässä Kuervaara (325 m).

Aiempi kaivostoiminta on vaikuttanut hankealueen maisemaan ja Hannukaisen alueella on aieman kaivostoiminnan jäljiltä mm. sivukivialue. Sen koko on noin 1000 x 400 metriä. Se näkyy joiltakin ympäröiviltä vaaroilta. Vanhan sivukivi-alueen vieressä on nykyisin myös toiminnassa oleva soran murskaamo. Alueella on myös kaksi avolouhusta, jotka ovat täyttyneet vedellä. Isomman eli Laurinojan louhoksen koko on noin 650 x 300 metriä ja pienemmän eli Kuervaaran louhoksen koko noin 400 x 150 metriä.

Asemakaava-alue sulkeutuu maisemallisesti kaikissa ilmansuunnissa, joten se ei tule näkymään esimerkiksi maantielle.

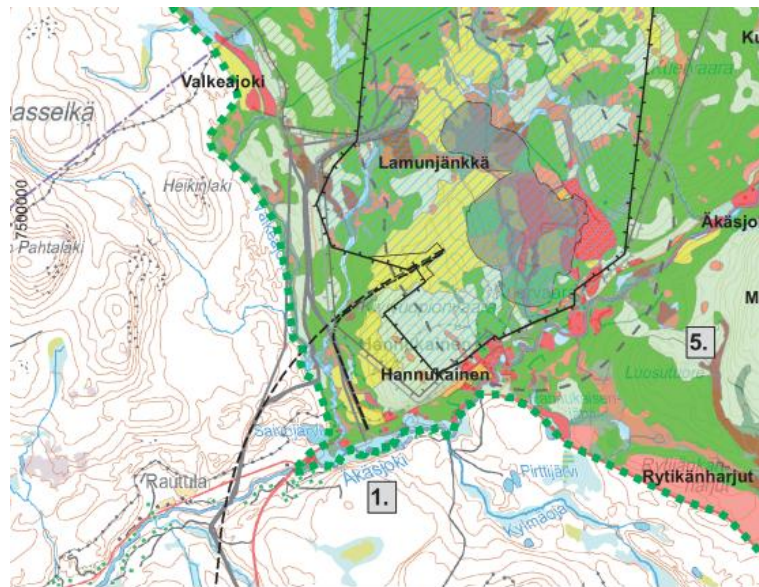


### 2.3.2 Luonnonolot





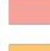











Hannukaisen kaivoshankkeeseen liittyvien alueiden luonnonolot on kuvattu kokonaisuudessaan YVA – selostuksen luvussa 10.10 Luonnonympäristö (sivut 233–275) sekä YVA-selostuksen liitteissä sekä Hannukaisen kaivosalueen osayleiskaavan selostuksessa luvussa 2.3.2 Luonnonolot.

#### 2.3.2.1 Kasvillisuus- ja luontotyyppien yleiskuvaus

Hannukaisen alueella vallitsevat pääasiassa kuivat ja niukkaravinteiset kangasmetsät, joista kuivahkon kankaan mäntyvaltaiset variksenmarja-mustikkatyyppin (EMT) metsät ovat yleisimpiä. Lisäksi esiintyy yleisesti kuivan kankaan mäntyvaltaisia mustikka-kanerva-jäkälätyyppin (MCCIT) metsiä. Vaarojen alarinteillä, soiden reunamilla ja vesistöjen äärellä kasvaa enimmäkseen sekametsiköitä, joissa valtapuina esiintyy mäntyä, kuusta ja koivua. Lisäksi esiintyy tuoreen kankaan metsiköitä. Alueen yleisimmät suotyyppit ovat niukkaravinteisia ja tavallisesti hyvin märkiä puuttomia aapasoiita. Useimmat avoimet puuttomat tai vähäpuustoiset suot ovat luonnontilaisia. Myös puustoisia suotyyppijä esiintyy. Arvokkaimmat alueet ovat pienialaisia luhtia ja lähteiden ympärille muodostuneita lähdesoiita. Erityisesti luhdit ovat alueella melko yleisiä johtuen alueen korkeasta sademäärästä ja maan heikosta vedenläpäisykyvystä. Lisäksi alueen erityispiirteisiin luokituvat alueen useista lähteistä laskevat purot, joiden ympärille on muodostunut paikoitellen reheviä ja alueen monimuotoisuuden kannalta arvokkaita pienialaisia luontotyyppijä. Hannukaisen alueen luonnonarvoiltaan ja geomorfologialtaan merkittävimmi kohteiksi luokitellaan alueen useat luonnontilaiset lähteet ja niiden lähiympäristöt, Äkäsjoki ja sen jokivarsi, Kuerlinkkojen koskijakso Kuerjoessa, alueen pohjoisosissa sijaitsevat luonnontilaiset Laulukarhakkajängän ja Aavavuoman suoalueet sekä Malmivaaran alueella sijaitsevat Malmijängän ja Rytijängän avosoiden runsasravinteiset alueet.



#### Luontotyytit - Habitat types

 Asutus, teollisuus, vesistöt, tiet Roads, settlement, industry, watercourses	 Letot Eutrophic fens
 Aukot ja taimikot Open areas and seedling stands	 Luhdit Flood plains
 Karukkokankaat Nutrient-poor heathland forests	 Järvet ja lammet Lakes and ponds
 Niityt ja kedot Meadows and grass field greens	 Nevat Poor fens or transitional bogs/mires
 Korvet Hard-wood spruce swamps	 Rämeet Pine swamps
 Kuivahkot kankaat Barren forest heaths	 Tuoreet kankaat Fresh forest heaths
 Kuivat kankaat Dry forest heaths	 Turvekankaat Peat forest heaths
 Lehtomaiset kankaat Fertile heathland forests	 Havaintoalue Surveyarea

Kuva 4. Ote Hannukaisen alueen luontotyytit kartasta (YVA-selostus, s. 248)

### 2.3.2.2 Eläimistö

#### Liito-orava

Liito-orava on luokiteltu vaarantuneeksi (VU) lajiksi ja se kuuluu myös luontodirektiivin liitteen IV(a) lajeihin. Hankealueella tehtiin liito-oravaselvitys vuonna 2008, jossa menetelmänä käytettiin liito-oravan jätösten havainnointia järeiden puiden tyviltä liito-oraville soveltuvilta alueilta (Oulun yliopisto). Selvityksen tulosten mukaan liito-oravan jätöksiä ei hankealueelta kuitenkaan havaittu eikä aluetta siksi voi pitää liito-oravan tärkeänä elinalueena.

#### Lepakot

Kaikki Suomen lepakot ovat luonnonsuojelulailta rauhoitettuja ja ne on listattu myös luontodirektiivin liitteen IV(a) lajeiksi. Hankealueella ja sen läheisyydessä suoritettiin lepakkoselvitys elokuun alkupuolella vuonna 2011 (Ramboll Finland Oy). Tuolloin lepakoita havainnointiin yöaikaan klo 22.00 - 03.00 välisenä aikana kuuntelemalla ja nauhoittamalla niiden ääniä. Ääniä havainnointiin kolmena peräkkäisenä yönä aktiivisesti sekä kahtena yönä myös passiivisesti.

Asemakaavoitettavalta alueelta ei tehty lepakkohavaintoja.

#### Muut nisäkkäät

Hannukaisen ja Rautuvaaran alueella on suoritettu yhteensä viidellä eri alueella riistakolmiolaskentaa (Lapin Vesitutkimus Oy). Laskentojen mukaan Hannukaisen alueen yleisimmät lajit olivat kettu ja jänis. Suojeltuja nisäkäslajeja ei riistakolmiolaskennoissa havaittu, mutta hankealueen läheisyydessä on tehty havainnot kahdesta karhusta ja yhdestä sudesta.

### 2.3.3 Luonnonsuojelu

Luonnonsuojelua on käsitelty YVA-selostuksen luvuissa 10.10.1.2 Suojelualueet (sivut 235 – 238) ja 10.10.1.4 Suojellut ja uhanalaiset luontotyypit (sivut 239 – 242) sekä Hannukaisen kaivosalueen osayleiskaavan selostuksessa luvussa 2.3.3. Luonnonsuojelu.

Hankealue sijoittuu kokonaisuudessaan Torniojoen ja Muoniojoen vesistön Natura-alueeseen (FI1301912). Natura-alue on suojeltu luontodirektiivin (SCI) nojalla ja alueen luontoarvot perustuvat luontodirektiivin liitteen I luontotyyppeihin ja liitteen II lajeihin. Natura-alueen suojelun piiriin kuuluvat rajauksen sisällä olevat vesilain mukaiset vesistöt, jotka eivät sisälly valtioneuvoston päätöksen 20.8.1998 mukaisiin SCI -alueisiin. Maa-alueet eivät sisälly suojelualueeseen. Torniojoen – Muoniojoen vesistöalue on suojeltu myös vesipuidedirektiivin nojalla. Torniojoen ja Muoniojoen vesistön Natura-alue sijaitsee Enontekiön, Kittilän, Kolarin, Muonion, Pellon, Tornion ja Ylitornion kuntien alueella ja alueen merkittävimmät järvet ovat Kilpisjärvi, Jerisjärvi ja Äkäsjärvi. Natura-alueen merkittävimmistä sivujoista Äkäsjoki ja Niesajoki virtaavat kaivosalueen eteläpuolella Hannukaisen kyläalueen läpi. Jokiverkoston vedenlaatu on luokiteltu pääosin hyväksi tai erinomaiseksi.

Asemakaava-alueella ei ole luonnonsuojelukohteita.

### 2.3.4 Ilmasto ja ilmanlaatu

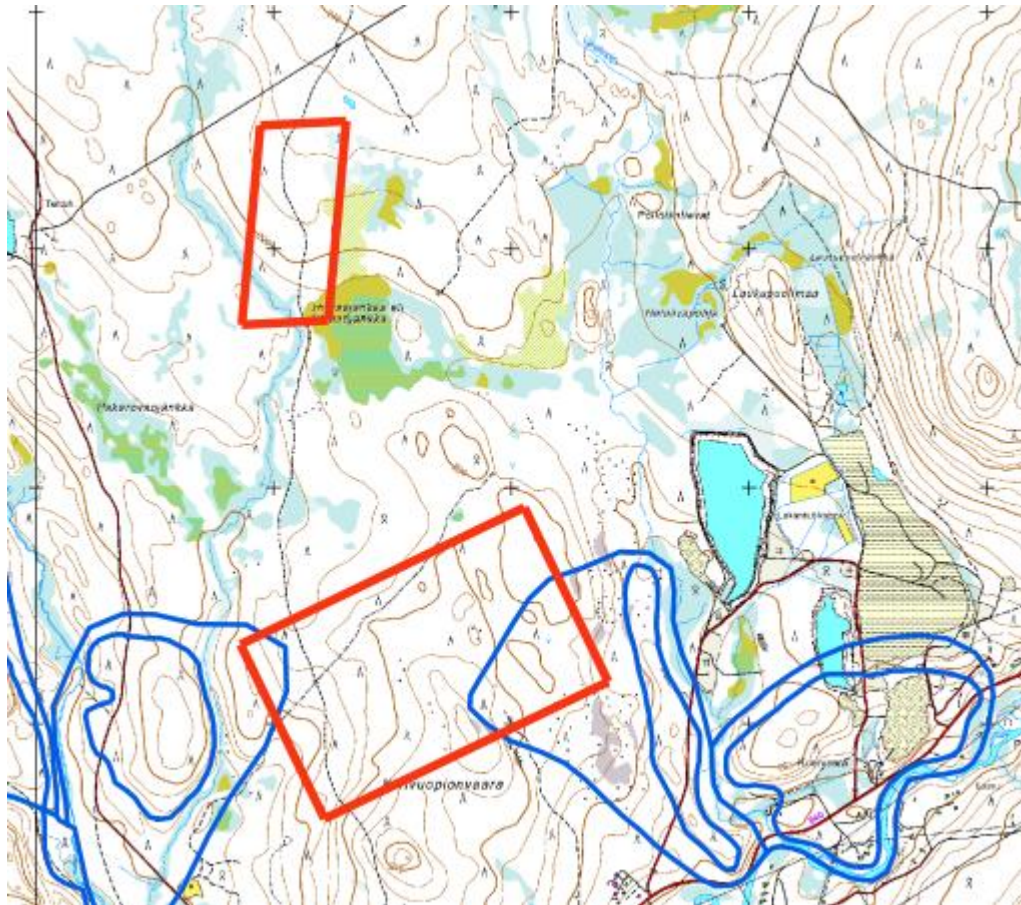
Ilmastoä käsitellään YVA – selostuksen luvussa 10.4 (sivut 138 – 142) ja ilmanlaatua luvussa 10.5 (sivut 143 – 156) sekä Hannukaisen kaivosalueen osayleiskaavan selostuksessa luvussa 2.3.4 Ilmasto ja ilmanlaatu.

### 2.3.5 Pohjavedet

Asemakaavoitettavalle alueen osa-alueen 2 luoteisosa ja kaakkoisosa kuuluvat pohjavesiluokkaan III kuuluviin Kivivuopionvaaran pohjavesialueisiin (12273124, 12273125). Kaavoitettava alue osuu pohjavesialueille (sisempi sininen viiva, Kuva 5), mutta ei pohjaveden muodostumisalueille (ulompi sininen viiva, Kuva 5).

Pohjaveden muodostumisalue on pohjavesialueen hyvin vettä läpäisevä osa. Muodostumisalueeseen kuuluvat myös sellaiset pohjavesialueeseen välittömästi liittyvät kallio- ja moreenialueet, jotka olennaisesti lisäävät alueen pohjaveden määrää.

Pohjavesialueen raja osoittaa sitä aluetta, jolla on vaikutusta pohjavesiesiintymän veden laatuun tai muodostumiseen. Rajat on pyritty ulottamaan hyvän tiiviysasteen omaavaan maaperään asti.



Kuva 5. Pohjavesialueet. Pohjaveden muodostumisalue on sisempi sininen viiva ja pohjavesialue ulompi sininen viiva. Asemakaavan osa-alueiden rajaukset on osoitettu punaisella. (lähde: Ympäristöhallinnon Oiva-tietokanta)

Pohjavesiä käsitellään YVA-selostuksen luvussa 10.7. Pohjavedet (sivut 164 – 171) sekä Hannukaisen kaivosalueen osayleiskaavan selostuksessa luvussa 2.3.5 Pohjavedet.

#### 2.3.6 Porotalous

Porotaloutta käsitellään YVA-selostuksen luvussa 10.16 Porotalous (sivut 350 – 359) ja Hannukaisen kaivosalueen osayleiskaavan selostuksessa luvussa 2.3.7 Porotalous.

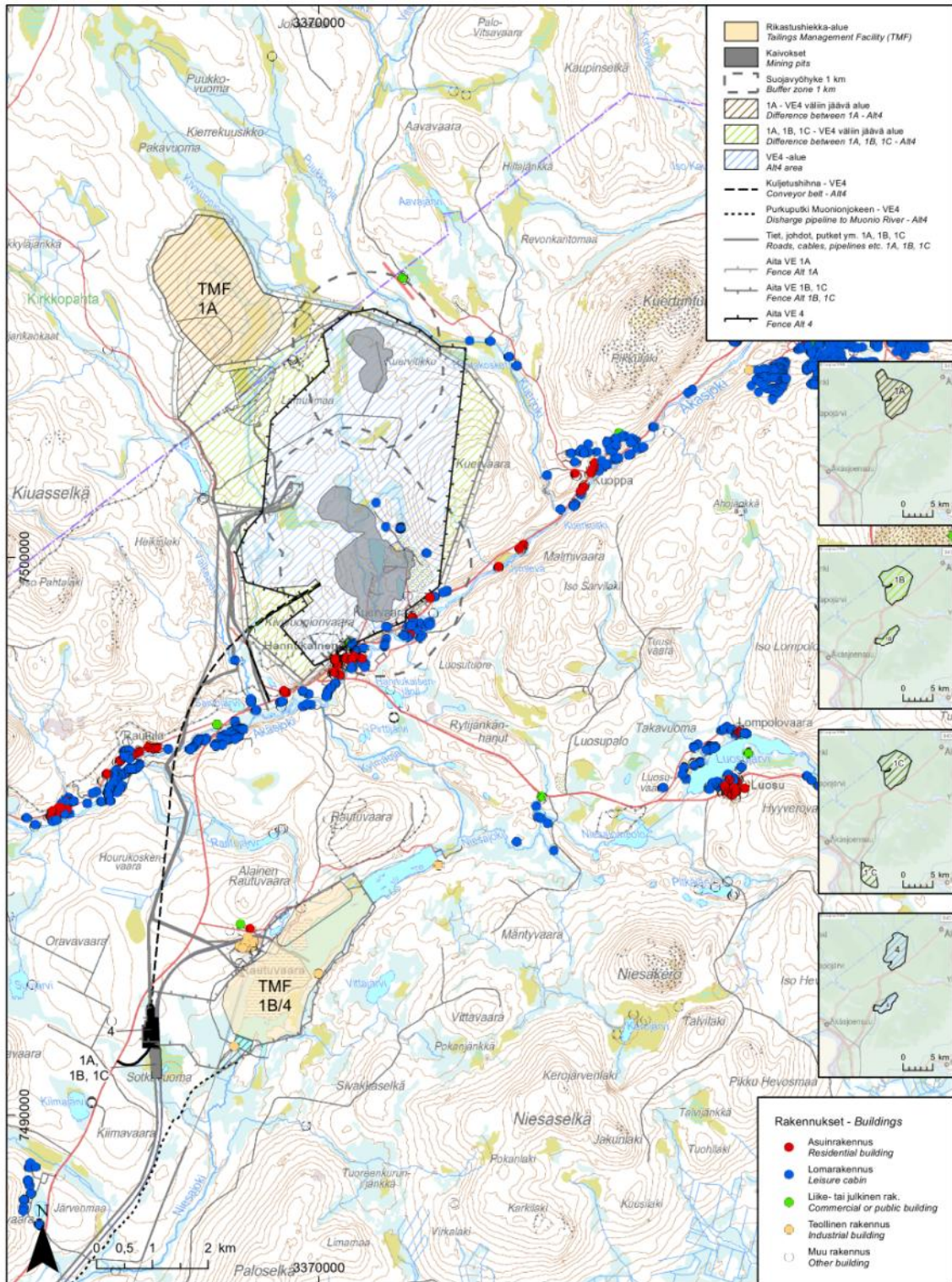
#### 2.4 Rakennettu ympäristö

Rakennettua ympäristöä on käsitelty YVA-selostuksessa luku 10.14 Yhteyskunnallis-taloudellinen nykytila (sivut 307–339) ja Hannukaisen kaivosalueen osayleiskaavan selostuksessa luvussa 2.4.

##### 2.4.1 Yhdyskuntarakenne ja asutus

Asemakaavoitettavalla alueella ei ole asutusta. Aluetta lähimpänä on Hannukaisen kylä, joka sijaitsee lähimmillään noin 1 km päässä asemakaavoitettavasta alueesta (osa-alue 2). Hannukaisen kylässä on 11 vakituista asuinrakennusta, joissa asuu noin 23 vakituista asukasta.

Kolarin kuntakeskus sijaitsee n. 24 km päässä lounaaseen kaivosalueelta. Kaivosaluetta lähinnä on Äkäslompolon kylä, Yllästunturin pohjoispuolella noin 10 km päässä. Kaivosalueesta koilliseen on Ylläsjärven kylä Yllästunturin vastakkaisella puolella noin 13 km päässä Hannukaisesta.



Kuva 6. Asutus Hannukaisen alueella

## 2.4.2 Palvelut

Hannukaisen alueen palvelut liittyvät matkailuun ja rakentamiseen. Asemakaavoitettavalla alueella ei ole palveluita.

YVA selostuksessa on alueen palveluja käsitelty luvussa 10.14.4.4 sosiaalinen infrastruktuuri (sivut 330–339).

Alueen matkailua on käsitelty YVA-selostuksessa luvussa 10.15.2 Matkailu Kolarissa (sivut 341–346).

### 2.4.3 Työpaikat ja elinkeinotoiminta

Matkailu ja siihen liittyvät palvelut ovat merkittävä elinkeino Kolarin kunnassa. Vaikka Ylläksellä toimivat yritykset ovat verrattain pieniä, on Ylläksen alue kuitenkin kokonaisuudessaan yksi suurimmista työllistäjistä Kolarin kunnassa. Matkailun yhtenä tärkeimpänä voimavarana ovat tunturi- luonto ja sen tarjoamat elämykset.

Kaavoitettavan alueen ympäristössä maa- ja metsätalouden, poronhoidon ja luontaistalouden elinkeinojen merkitys on varsin suuri.

Alueen työllisyyttä on käsitelty YVA-selostuksen luvussa 10.14.4.3 Työllisyys (sivut 328–330).

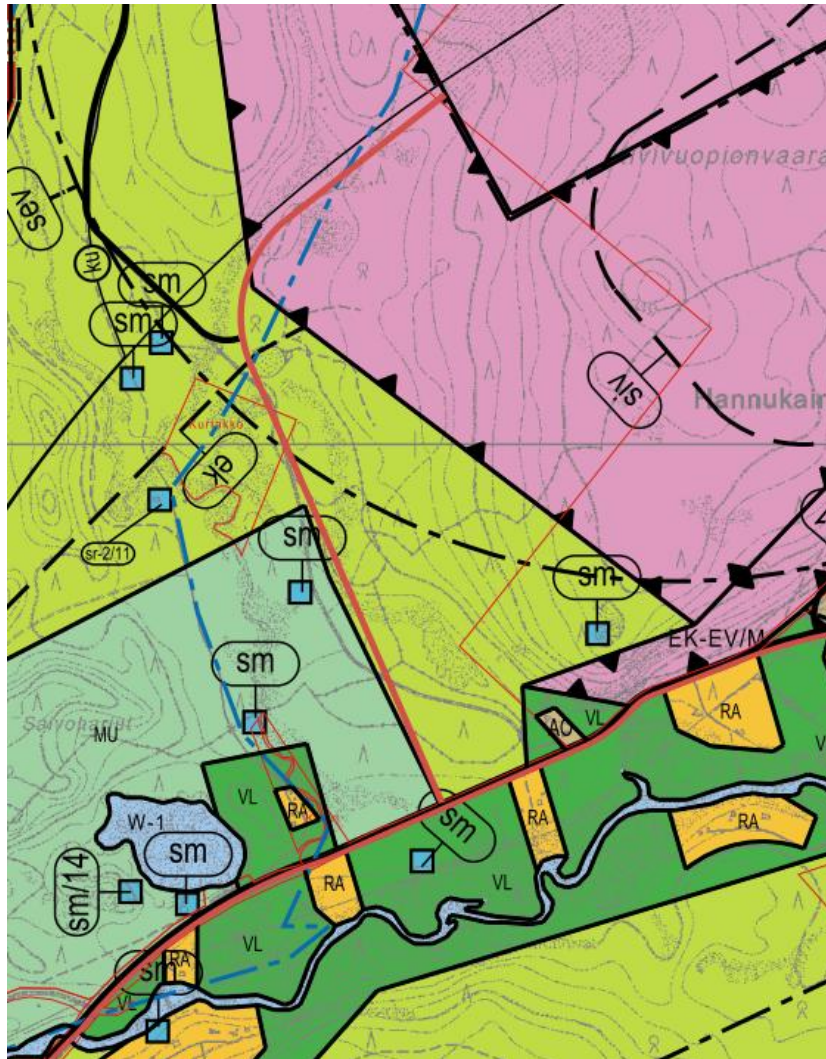
### 2.4.4 Virkistys

Ylläksen matkailualueen hiihto- ja luontoreitit sijaitsevat pääasiassa Yllästunturin pohjois- itä- ja eteläpuolella kauempana hankealueesta. Hankealueen puolella on vaellushevosreittejä ja joitakin osuuksia Ylläksen moottorikelkkareiteistä, mutta muuten hankealueen käyttö matkailu- tai virkistysalueena on vähäisempää.

Ulkoilua, vapaa-ajantoimintoja, kalastusta, metsästystä, hiihtoa, moottorikelkkailua ym. on käsitelty YVA-selostuksen luvussa 10.14.4.4. Sosiaalinen infrastruktuuri (sivut 330–339).

### 2.4.5 Liikenne

Liikennöinti alueelle tapahtuu seututietä 940 (Ylläksentie) pitkin ja siitä edelleen osayleiskaavaan merkittyä uutta tieyhteyttä pitkin.



Kuva 7. Ote Hannukaisen kaivosalueen osayleiskaavaluonnoksen uudesta tieyhteydestä.

Alueen liikennettä on käsitelty YVA-selostuksen luvussa 10.13.1 Tiet (sivut 295 – 303).

#### 2.4.6 Kulttuuriperintö

Alueella ja sen välittömässä läheisyydessä ei ole luokitettuja, kulttuurisesti arvokkaita ympäristöjä. Alueella on kuitenkin pitkä historia osana lappilaista erämaa- ja porotalouskulttuurimaisemaa. Kolarissa myös kaivokset ovat olleet osa kulttuurimaisemaa 1700-luvulta lähtien.

Tiedot muinaisjäännöksistä, jotka sijaitsevat kaivoshankkeen lähistöllä, perustuvat lähtökohtaisesti Hannu Kotivuoren inventointiin vuodelta 1988. Kaivoshankkeeseen liittyviltä alueilta on laadittu lisäksi kaksi tarkentavaa muinaisjäännösselvitystä syyskuussa 2007 (17.9–23.9.2007) ja elokuussa 2011 (1.8–5.8.2011) (Mikroliitti Oy 2007 ja Museovirasto 2011). Selvitykset on esitetty YVA-selostuksen liitteissä.

Asemakaavoitettavalla alueella on yksi ennestään tunnettu muinaisjäännös, Hirvasjänkkä (1000019026). Tarkennusinventoinnissa ei alueelta löydetty uusia muinaisjäännöksiä.

Alueen kulttuuriperintöä on käsitelty YVA-selostuksen luvussa 10.12 Kulttuuriperintö (sivut 287 – 294).

Muinaisjäännökset on kuvattu YVA-selostuksen luvussa 10.12.5 Muinaisjäännökset (sivut 292 – 293).

#### 2.4.7 Tekninen huolto

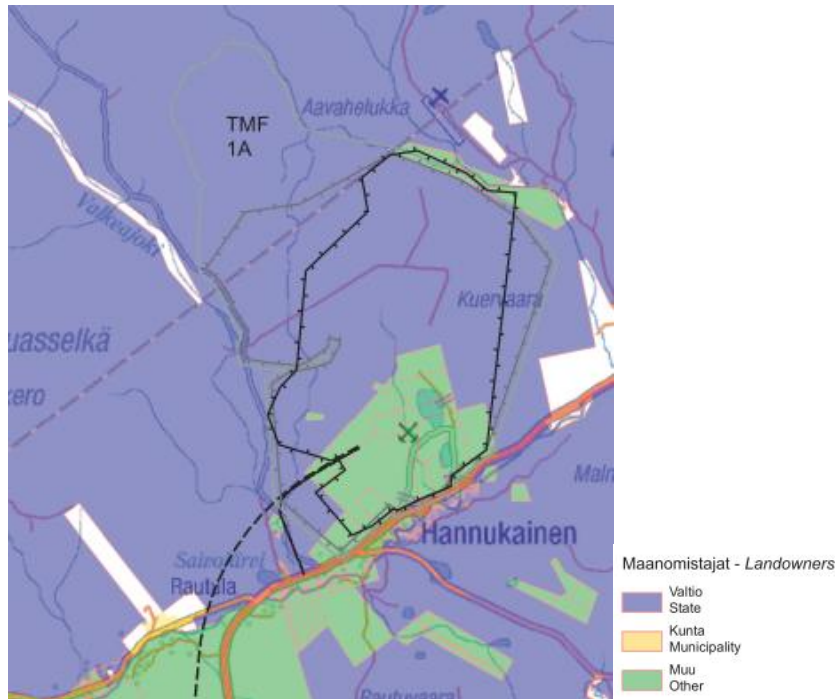
Asemakaavoitettava alue ei ole kunnallisteknisen huollon piirissä.

#### 2.4.8 Erityistoiminnot, ympäristöhäiriöt

Asemakaavoitettavan alueen välittömässä läheisyydessä sijaitsee Hannukaisen vanha kaivosalue ja sen vedellä täyttyneet avolouhos ja sivukivialueet.

#### 2.4.9 Maanomistus

Asemakaavoitettava alue on Suomen valtion ja yksityisten omistuksessa.



Kuva 8. Maanomistus Hannukaisen alueella ja sen lähiympäristössä (kuvaote YVA-selostuksesta s. 280).

### 3. SUUNNITTELUTI LANNE

#### 3.1 Valtakunnalliset alueidenkäyttötavoitteet

Valtakunnalliset alueidenkäyttötavoitteet ovat saaneet lainvoiman 26.11.2001 ja niiden muutokset ovat tulleet voimaan 1.3.2009. Valtakunnalliset alueidenkäyttötavoitteet on ryhmitelty asiassällön perusteella seuraaviin kokonaisuuksiin, jotka koskevat suunnittelualueita:

- Toimiva aluerakenne
- Eheytyvä yhdyskuntarakenne ja elinympäristön laatu
- Kulttuuri- ja luonnonperintö, virkistyskäyttö ja luonnonvarat
- Toimivat yhteysverkot ja energiahuolto
- Luonto- ja kulttuuriympäristöinä erityiset aluekokonaisuudet (Lapin tunturiseutu)

Valtakunnalliset alueidenkäyttötavoitteet koskevat asioita, jotka on tarpeen ottaa huomioon alueidenkäytössä ja sen suunnittelussa kaikkialla Suomessa. Maankäyttö- ja rakennuslain 24 §:n mukaan tavoitteet on otettava huomioon ja niiden toteuttamista on edistettävä valtion viranomaisten toiminnassa, maakuntien suunnittelussa ja kuntien kaavoituksessa.

#### 3.2 Maakuntakaava

Alueella on voimassa Tunturi–Lapin maakuntakaava, joka on vahvistettu ympäristöministeriössä 23.6.2010. ja korkeimmassa hallinto-oikeudessa 16.5.2012.

Maakuntakaavassa asemakaavoitettava alue on osoitettu laajalla aluevarauksella kaivostoiminnan alueeksi (EK).

Merkinnällä osoitetaan alueita, joilla jo on kaivostoimintaa tai joilla on todettu, arvioitu tai inventoitu sellaisia malmi- ja mineraaliesiintymiä, että kaivostoiminta on todennäköistä. Alueet halutaan suojata sellaisilta rakentamisen, suojelun ja muun maankäytön pysyviltä muutoksilta, jotka vaarantavat kaivostoiminnan harjoittamisen. Alueet sisältävät myös kaivostoiminnan kannalta tarpeelliset rikastuslaitokset, läjitys- ja rikastushiekka-alueet sekä liikenneväylät ja -alueet.

Kaivosalueen suunnittelussa tulee maakuntakaavan aluekohtaisen määräyksen mukaan ottaa huomioon lähialueen matkailu-, virkistys- ja luontoarvot. Lisäksi kaivostoiminta tulee suunnitella niin, että se ei Tornionjoen–Muonionjoen vesistöalueen Natura 2000–verkostoon kuuluvalla alueella aiheuta merkittäviä päästöjä tai hydrologisia vaikutuksia tai muutenkaan merkittävästi heikennä alueen niitä luonnonarvoja, joiden vuoksi se sisältyy Natura 2000–verkostoon.

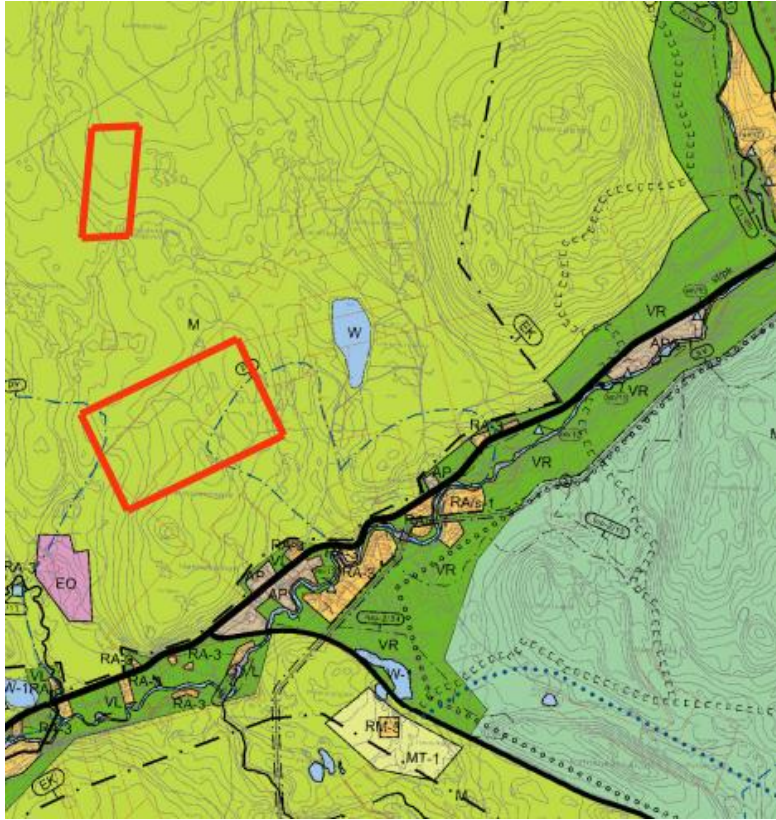


Kuva 9. Ote Tunturi-Lapin maakuntakaavasta ja asemakaavoitettavien osa-alueiden rajaukset

### 3.3 Yleiskaava

Asemakaavoitettavalla alueella on voimassa Ylläksen osayleiskaavan muutos, joka on hyväksytty 27.2.2008.

Ylläksen osayleiskaavassa suunniteltu asemakaava-alue on osoitettu pääkäyttötarkoitukseltaan maa- ja metsätalousvaltaiseksi alueeksi (M), johon on osoitettu kaivostoiminnan tutkimusalue (EK). Yleiskaavan määräyksen mukaan kaivostoiminta-alueelle tulee laatia asemakaava.



Kuva 10. Ote suunnittelualueella voimassa olevasta Ylläksen osayleiskaavan muutoksesta sekä asema-kaavoitettavien alueiden rajaukset

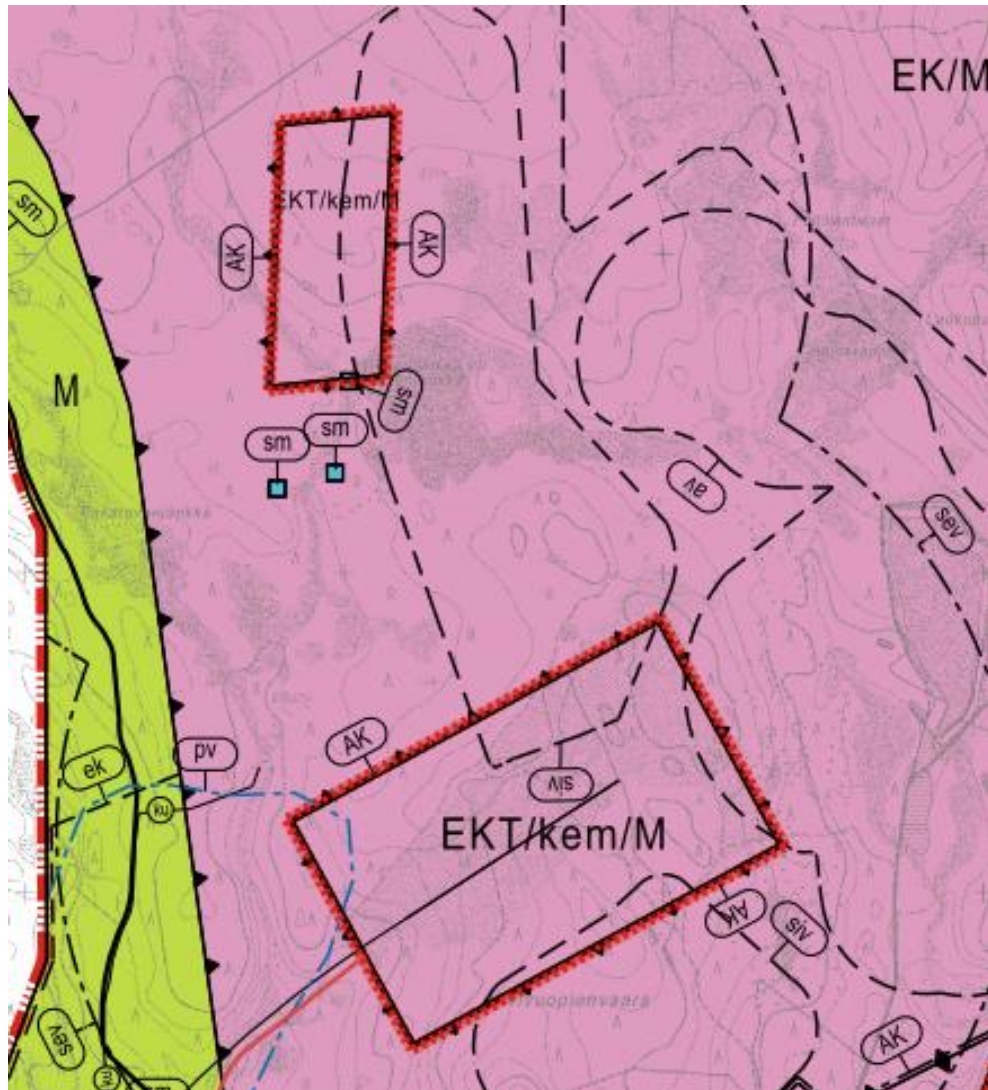
Kaivosalueelle ja kaivoksen toimintaan oleellisesti liittyvien toimintojen alueelle on käynnistetty osayleiskaavan laatiminen. Osayleiskaavan alustava rajausta ulottui sekä Kolarin että Muonion kuntien alueille, mutta suunnitelmien tarkennuttua osayleiskaavan rajausta muutettiin koskemaan vain Kolarin kuntaa.

Osayleiskaavan tavoitteena on suunnitella Hannukaisen kaivosalue, siihen liittyvät toiminnot, suoja-alueet, rakenteet ja yhteydet sekä niiden välitön ympäristö kestäväällä tavalla. Hannukaisen kaivosalueille on tarkoitus rakentaa tarvittavat tuotanto-, toimisto- ja varastotilat, rikastushieka-alue, sivukiven läjitysalue, sähkölinjat, massojen siirtoon tarkoitetut putket, tiet sekä rautatie.

Osayleiskaavan tärkeänä tavoitteena on kaivostoiminnan yhteen sovittaminen alueen asumisen ja muiden tärkeiden elinkeinojen, kuten matkailun ja poronhoidon toimintaedellytysten kanssa.

Hannukaisen kaivosalueen osayleiskaava on luonnoksena nähtävillä samanaikaisesti asemakaavaluonnoksen kanssa.





Kuva 11. Ote Hannukaisen kaivosalueen osayleiskaavan luonnoksesta (6.11.2013). Asemakaavoitettava alue on rajattu punaisella.

Hannukaisen kaivosalueen osayleiskaavassa (6.11.2013) alueelle on osoitettu seuraava alueva-  
raus:

**EKT/kem/M**

**Kaivosteollisuusalue.**

Kaivostoimintaan liittyvä teollisuus- ja varastorakennusten alue, jolle saa sijoittaa merkittävän vaarallisia kemikaaleja valmistavan ja varastoivan laitoksen.

Alueelle on laadittava asemakaava.

Alue voidaan palauttaa maa- ja metsätalousvaltaiseksi alueeksi kaivostoiminnan päätyttyä tai kun kaivostoiminnasta aiheutuneet vaikutukset ovat lieventyneet sille tasolle, ettei toiminnasta aiheudu kohtuutonta raskautta alueen käytölle maa- ja metsätalousalueena.

### 3.4 Asemakaavat

Suunnittelualueilla ei ole voimassa olevia asemakaavoja.

### 3.5 Rakennusjärjestys

Kolarin kunnanvaltuusto on hyväksynyt rakennusjärjestyksen 25.6.2002 § 39 ja se on tullut voimaan 8.8.2002.

### 3.6 Pohjakartta

Alueelle on laadittu pohjakartta 1:2000. Pohjakartta alueen 1 osalta on hyväksytty 23.1.2012 (MML/49/621/2011) ja se täyttää kaavoitusmittausasetuksen 1284/99 vaatimukset. Alueen 2 osalta pohjakartta on hyväksyttävänä.

### 3.7 Rakennuskiellot

Alueella ei ole rakennuskieltoja.

### 3.8 Suojelupäätökset

Asemakaavoitettavalla alueella ei ole suojelupäätöksiä.

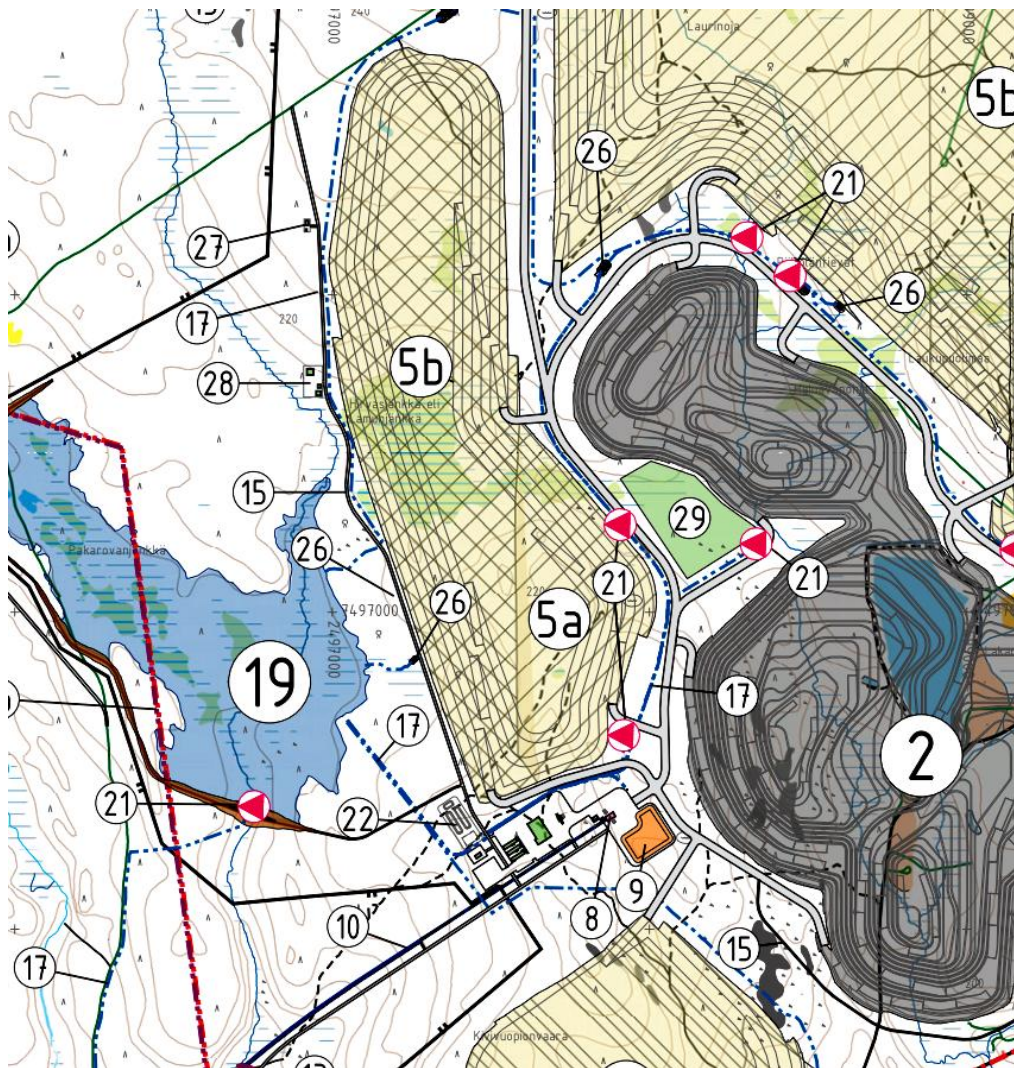
### 3.9 Kaivoksen suunnitelmat

Kaivoksen toteutussuunnittelu ja alueen osayleiskaavoitus ovat käynnissä. Kaivospiirihakemus on jätetty kaivosviranomaiselle.

Kaivoksen toteutussuunnittelu ja hankkeen ympäristövaikutuksien arviointimenettely ovat käynnissä. Kaivoshankkeen YVA selostus on jätetty yhteysviranomaiselle, Lapin ELY – keskukselle. Se on kulutettu nähtäville 26.9.2013.

Kaivospiirihakemus on jätetty kaivosviranomaiselle kesällä 2011.

Hannukaisen osayleiskaavoituksen ja asemakaavoituksen pohjaksi laaditaan tarpeelliset tekniset ja taloudelliset suunnitelmat, jotka ottavat huomioon hankkeen ympäristövaikutusten arvioinnin yhteydessä esille nostetut vaikutusten vähentämistoimenpiteet.



Kuva 12. Ote Hannukaisen kaivossuunnitelmasta YVA Hankevaihtoehdon 4 mukaan (8=primaari murskain, 9=malmivarasto, 10=kuljetin, 17=vesijohto, 27=räjähdevarasto, 28=bulkki-asema)

### 3.10 Selvitykset

Hannukaisen kaivoshankkeen ympäristövaikutusten arviointimenettelyn yhteydessä on laadittu koko kaivoshankkeen vaikutusalueita koskevat selvitykset, joita käytetään hyväksi myös asemakaavoitettavien alueiden vaikutusten arvioinnissa.

Tätä asemakaavaa koskevat erityisesti seuraavat selvitykset, joissa käsitellään seuraavia aihepiirejä:

- Elävä matkailumaisema – Ounasselän tunturiseudun sekä Ylläksen ja Levin maisemaselvitys, Metla raportteja 33/2006
- Meän Väylä–Älviandet kuntakatsaus, Pajala, Kolari, Muonio, Arkinova, Ramboll, Air-ix 2006 (selostus ja kartta)
- Eletty, koettu maisema, näkökulmia saamelaiseen kulttuurimaisemaan, Tiina Elo ja Päivi Magga (toim.) Suomen ympäristö 34/2007
- Kolarin Ylläksen osayleiskaavan muutos, kaavakartta ja –selostus, Pöyry Oy, Nordic marketing, 2008
- Kolarin seudun kaivoshankkeet. Kosonen, Tero ja Mähönen, Nina, Ratahallintokeskus, Liikennejärjestelmäosasto, Ratahallintokeskuksen julkaisu A 8/2008
- Tunturi–Lapin maakuntakaava, kaavakartta ja –selostus, Lapin liitto 2009
- Kolari/meänmaan vetovoimaisuus selvitys, FCG Oy 2010
- Pajala-Kolari kaivoshankkeen vaikutukset Kolarin kuntaan, Juhani Laasanen, Ruralia-instituutin Raportti 52/2010
- Perusselvitys asumistarpeesta Kolarissa kaivostoiminnan käynnistyessä, Pöyry Oy 2010

## 4. ASEMAKAAVAN TAVOITTEET

### 4.1 Kaivoshankkeen asettamat tavoitteet

Asemakaavan tavoitteena on luoda turvalliset, terveelliset ja toimivat sekä ympäristön kannalta hyväksyttävät puitteet kaivostoimintaan liittyvän rakentamisen toteuttamiselle.

Asemakaavalla osoitetaan rakentamisalueet ja rakennusoikeudet tarvittaville konevarikoille, varistorakennuksille ja kaivosalueen toimisto- ja sosiaalityöille sekä räjähdysainevalmistamolle/-varastolle sekä muille kaivostoimintaan liittyville rakennuksille ja rakenteille.

Asemakaava laaditaan samanaikaisesti kaivoshankkeen ympäristövaikutusten arvioinnin ja kaivosalueen osayleiskaavan kanssa. Asemakaava voidaan hyväksyä, kun YVA-menettely on päätynyt.

### 4.2 Valtakunnalliset alueidenkäyttötavoitteet

Valtakunnalliset alueidenkäyttötavoitteet ovat saaneet lainvoiman 26.11.2001 ja niiden muutokset ovat tulleet voimaan 1.3.2009. Valtakunnalliset alueidenkäyttötavoitteet on ryhmitelty asiiasällön perusteella seuraaviin kokonaisuuksiin, jotka koskevat suunnittelualuetta:

- Toimiva aluerakenne
- Eheytyvä yhdyskuntarakenne ja elinympäristön laatu
- Kulttuuri- ja luonnonperintö, virkistyskäyttö ja luonnonvarat
- Toimivat yhteysverkot ja energiahuolto
- Luonto- ja kulttuuriympäristöinä erityiset aluekokonaisuudet (Lapin tunturiseutu)

Valtakunnalliset alueidenkäyttötavoitteet koskevat asioita, jotka on tarpeen ottaa huomioon alueidenkäytössä ja sen suunnittelussa kaikkialla Suomessa. Maankäyttö- ja rakennuslain 24 §:n mukaan tavoitteet on otettava huomioon ja niiden toteuttamista on edistettävä valtion viranomaisten toiminnassa, maakuntien suunnittelussa ja kuntien kaavoituksessa.

Tavoitteiden mukaan:

Alueidenkäytöllä tuetaan aluerakenteen tasapainoista kehittämistä sekä elinkeinoelämän kilpailukyvyä ja kansainvälisen aseman vahvistamista hyödyntämällä mahdollisimman hyvin olemassa olevia rakenteita sekä edistämällä elinympäristön laadun parantamista ja luonnon voimavarojen kestävä hyödyntämistä. Aluerakenteen ja alueidenkäytön kehittäminen perustuu ensisijaisesti alueiden omiin vahvuuksiin ja sijaintitekijöihin.

Eryteisesti harvaan asutulla maaseudulla ja taantuvilla alueilla kiinnitetään alueidenkäytössä huomiota jo olemassa olevien rakenteiden hyödyntämiseen sekä elinkeinotoiminnan ja muun toimintapohjan monipuolistamiseen. Alueidenkäytössä otetaan huomioon haja-asutukseen ja yksittäistoimintoihin perustuvat elinkeinot sekä maaseudun tarve saada uusia pysyviä asukkaita.

Haitallisia terveysvaikutuksia tai onnettomuusriskejä aiheuttavien toimintojen ja vaikutuksille herkkien toimintojen välille on jätettävä riittävän suuri etäisyys.

Alueidenkäytöllä edistetään luonnonvarojen kestävä hyödyntämistä siten, että turvataan luonnonvarojen saatavuus myös tuleville sukupolville. Alueidenkäytössä ja sen suunnittelussa otetaan huomioon luonnonvarojen sijainti ja hyödyntämismahdollisuudet. Alueidenkäytössä edistetään vesien hyvän tilan saavuttamista ja ylläpitämistä.

Alueidenkäytöllä edistetään Lapin tunturialueiden säilymistä luonto ja kulttuuriarvojen kannalta erityisen merkittävänä aluekokonaisuuksina. Samalla varmistetaan, että asumisen ja elinkeinotoiminnan harjoittamisen edellytykset säilyvät. Alueiden erityispiirteet tunnustetaan ja alueidenkäyttö sovitetaan mahdollisimman tasapainoisesti yhteen poikkeuksellisten luonnonolojen, luonnon kestokyvyn ja kulttuuriarvojen turvaamiseksi. Samalla tuetaan luonnonoloihin sopeutuneiden omaleimaisten kylä ja kulttuuriympäristöjen säilymistä ehjinä.

Poronhoitoalueella turvataan poronhoidon alueidenkäyttölliset edellytykset.

#### 4.3 Maakunnalliset tavoitteet

Tunturi-Lapin maakuntakaavasta voidaan johtaa asemakaavaan mm. seuraavat tavoitteet:

- Hannukaisen ja Rautuvaaran kaivosalueiden toteuttaminen
- Poronhoidon toteuttaminen

Lapin maakuntasuunnitelmassa annetaan suuri merkitys kaivostoiminnan kehittymiselle Lapissa. Maakuntasuunnitelma asettaa tavoitteeksi, että Lapissa on vuonna 2030 teollisuus-, kaivos- ja energiasektorilla 3 000 työpaikkaa lähtötasoa enemmän.

Lapin teollisuusstrategian mukaan pitkällä aikavälillä Lapin teollisuuden kestävä kasvu pohjautuu alueen omiin luonnonvaroihin sekä niiden jalostamiseen korkeatasoisiksi tuotteiksi. Luonnonvarojen jalostaminen painottuu erityisesti Lapin maaperän tarjoamiin mineraalivaroihin sekä metsiin. Lapin teollisuusstrategia ulottuu Lapin maakuntasuunnitelman tavoin vuoteen 2030 ja pitkän aikavälin tavoitteiden lisäksi strategiassa määritellään lyhyen (vuoteen 2015) ja keskipitkän (vuoteen 2020) aikavälin tavoitteita. Strategian käytännön toteuttamisen keinoina ovat kehitys-ohjelmat.

#### 4.4 Kunnan tavoitteet

Kunnan tavoitteena on kaivostoiminnan kehittäminen kunnan alueella suunnitelmallisesti niin, että se tukee matkailua mm. kehittyvän infrastruktuurin avulla.

Kolarin kunnan valtuuston 26.9.2012 hyväksymässä kuntastrategiassa (Meän Ratekia 2012-2016 - Aktiivinen ja palveluhenkinen kuntastrategia - Strategian päivitys syksy 2012) on tavoitteeksi asetettu seuraavaa:

- Kolari on palveleva matkailu- ja kaivoskunta...
  - Kolarin kunnan matkailuelinkeino kehittyy laadullisesti ja määrällisesti monipuolisen ympärivuotiseksi. Kaivostoiminnasta kehittyy kuntaan merkittävä elinkeino. Kaivostoiminta toteutuu yhteisön ja ympäristön kannalta kestävällä tavalla.
- ... joka kehittää suunnitelmallisesti elinvoimaisuuttaan...
  - SKunnan päätöksenteko ja toiminta on vastuullista, suunnitelmallista ja ennakkoivaa. Päätäjät ja viranhaltijat sitoutuvat yhteisesti sovittujen suunnitelmien toteuttamiseen. Kuntaan syntyy uusia työpaikkoja ja yrityksiä. Kolari houkuttelee työikäistä väestöä ja kunnassa on terve ikärakenne. Kunnan elinvoimaisuuden kehittymisen tärkeitä mittareita ovat verotulojen kasvu, työpaikkojen määrän kehitys, väestön määrän kehitys, syntyneiden määrän kehitys ja muuttovoitto/-tappio.
  - Ympäristöarvot huomioidaan kunnan toiminnassa. Kaivostoiminta ei aiheuta ennakkoimattomia ympäristövahinkoja.

Asemakaavoihin liittyen kunnan ja kaivosyhtiön sekä mahdollisesti muiden osapuolten kesken on tarkoitus solmia MRL 91 b§:n mukaisia maankäyttösopimuksia ja muita tarvittavia sopimuksia kaavojen toteuttamiseen liittyen. Osayleiskaavalla ja asemakaavoilla sekä näillä sopimuksilla varmistetaan kunnan tavoitteiden toteutuminen.

#### 4.5 Lähtökohta-aineiston antamat tavoitteet

Ympäristövaikutusten arvioinnin yhteydessä on kaivoshanketta suunniteltu ympäristövaikutuksiltaan kestävään suuntaan. Kaivoshankkeeseen liittyvä osayleiskaava ja asemakaavat on laadittu vaihtoehdon 4 pohjalta. Arvion mukaan sen haitalliset ympäristövaikutukset ovat pienimmät.

Toteutussuunnitelman mukaan asemakaava-alueelle tulevat sijoittumaan mm. seuraavat toiminnot:

- kaivoksen työkone- ja huoltovarikko
- murskaimet
- räjähdysainevalmistamo ja -varasto
- malmin hihnakuuljetin
- toimisto- ja sosiaalityö
- muita kaivostoiminnan kannalta tarpeellisia rakennuksia ja rakenteita

#### 4.6 Alueen oloista ja ominaisuuksista johdetut tavoitteet

- Luonto – suojelun toteuttaminen
- Rakennettu ympäristö – kaivosalueen ympäristön maankäytön sopeuttaminen kaivostoinnin ajaksi
- Ympäristöhäiriöt – häiriöiden minimointi ympäristövaikutusten arvioinnin tulosten mukaisesti

#### 4.7 Osallisten tavoitteet

Täydennetään kaavaluonnosvaiheen jälkeen.

## 5. SUUNNITTELUN VAIHEET

### 5.1 Asemakaavan suunnittelun tarve

Tunturi-Lapin maakuntakaavassa on varattu kaivostoiminnan alueet Hannukaisiin ja Rautuvaaraan. Osayleiskaavalla suunnitellaan tarkemmin näiden varausten toteuttaminen ja edelleen asemakaavalla vielä osayleiskaavaa tarkemmin.

Ylläksen yleiskaavassa alue on merkitty kaivostoiminnan tutkimusalueeksi (EK). Alueelle on annettu suunnittelumääräys: Kaivostoiminta-alueelle tulee laatia asemakaava.

### 5.2 Suunnittelun käynnistäminen ja sitä koskevat päätökset

Osayleiskaavan ja siihen liittyvien tarpeellisten asemakaavojen laatiminen on käynnistynyt kaivosyhtiö Northland Mines Oy:n hakemuksesta.

Hannukaisen kaivosalueen asemakaavoittamisesta on päätetty Kolarin kunnanhallituksessa 22.11.2010 § 355 osayleiskaavan laatimispäätöksen yhteydessä.

### 5.3 Osallistuminen ja yhteistyö

Osallistumis- ja vuorovaikutusmenettelystä sekä kaavoituksen vaiheista on kerrottu osallistumis- ja arviointisuunnitelmassa, joka on selostuksen liitteenä 1.

Kolarin kunnassa asemakaavan laatimisen valmistelusta vastaa kunnanhallitus ja asemakaavan hyväksymisestä päättää kunnanvaltuusto.

Kaavoituksen vireilletulosta ja osallistumis- ja arviointisuunnitelman nähtävilläolosta sekä valmisteluvaiheen kuulemisesta ja kaavaehdotuksen nähtävilläolosta tiedotetaan:

- Kolarin kunnan virallisten kuulutusten ilmoitustaululla
- Luoteis-Lappi lehden kunta tiedottaa -sivuilla
- kunnan Internet-sivuilla: [www.kolari.fi/fi/asuminen-ja-rakentaminen/vireilla-olevat-kaavat](http://www.kolari.fi/fi/asuminen-ja-rakentaminen/vireilla-olevat-kaavat)
- kirjeitse kaava-alueen maanomistajille

Aineistot ovat nähtävillä Internetissä ja Kolarin kunnan teknisen toimen tiloissa.

#### 5.3.1 Kaavoitustyön aloittaminen ja osallistumis- ja arviointisuunnitelma

Osalliset voivat jättää mielipiteitä osallistumis- ja arviointisuunnitelmasta koko kaavoitusprosessin ajan.

Osallistumis- ja arviointisuunnitelma (OAS) on kuulutettu nähtäville 12.5.2011 ja se on ollut siitä lähtien nähtävänä Kolarin kunnan teknisen toimen ilmoitustaululla ja Kolarin kunnan internetsivuilla.

Ensimmäinen päivitys OAS:aan on tehty 4.1.2013, kun asemakaavoitettavat alueet täsmentyivät ja asemakaavat päätettiin laatia erillisinä kolmelle eri alueelle (Hannukaisen kaivostoimintojen alue, Hannukaisen kylän alue ja Rautuvaaran alue). Osallistumis- ja arviointisuunnitelmasta ja kaava-alueiden muutoksista tiedotettiin kuulutuksella 1.1.2013.

Toisen kerran OAS:aa on päivitetty kaavan valmisteluvaiheen kuuleminen yhteydessä ja osalliset voineet ottaa kantaa OAS:aan samalla kuin muuhunkin kaavaluonnoksen aineistoon.

#### 5.3.2 Valmisteluvaihe

Kaavaluonnos valmisteluaineistoinen on nähtävillä 2.12. – 31.12.2013 Kolarin kunnan teknisen toimen ilmoitustaululla ja Internet-sivuilla.

Kaavan luonnoksesta ja valmisteluaineistosta pyydetään lausunnot viranomaisilta ja Kolarin kunnan hallintokunnilta.

#### 5.3.3 Kaavaehdotus

Asemakaavaluonnos tarkistetaan saatujen lausuntojen ja mielipiteiden pohjalta asemakaavaehdotukseksi. Asemakaavaehdotus on tavoitteena asettaa nähtäville YVA-selostuksesta saatavan yhteysviranomaisen lausunnon jälkeen.

Tavoitteena on, että vuoden 2014 syksyllä kuulutetaan kaavaehdotus julkisesti nähtäville 30 päivän ajaksi.

Kunnan jäsenet ja muut osalliset voivat jättää kaavaehdotuksesta muistutuksen. Muistutuksen tehneille ilmoitetaan kunnan perusteltu kannanotto jätettyyn muistutukseen.

Saadut lausunnot ja mahdolliset muistutukset käsitellään kunnassa ja tarvittaessa järjestetään neuvotteluja.

#### 5.3.4 Kaavan hyväksyminen

Asemakaavan hyväksyy Kolarin kunnanvaltuusto.

Hyväksymispäätöksestä ja kaavasta on mahdollista valittaa hyväksymispäätöksen kuulutuksesta lähtien 30 päivän ajan Rovaniemen hallinto-oikeuteen ja edelleen korkeimpaan hallinto-oikeuteen.

#### 5.3.5 Viranomaisyhteistyö

Kolarin kunnan, Lapin ELY-keskuksen ja muiden osallisten viranomaisten kesken on pidetty Rovaniemellä 6.6.2011 kaavoituksen ensimmäinen viranomaisneuvottelu.

Kokous koski koko kaivoshankkeen kaavoitusta. Kokouksen aikaan oli jo tiedossa, että alueelle tullaan laatimaan tarpeellinen määrä asemakaavoja. Asemakaavojen rajaukset eivät kuitenkaan tarkasti olleet vielä selvillä.

Suunnittelun aikana on pidetty viranomaisten työneuvotteluja Lapin ELY-keskuksen ja Lapin liiton kanssa 30.1.2013, 13.3.2013.

Hannukaisen kaivoshankkeen YVA-menettelyn yhteydessä on pidetty ohjausryhmän kokouksia, joissa ainakin osassa on käsitelty kaavoitukseen liittyviä kysymyksiä.

Kaavaluonnoksen valmisteluaineistosta ja kaavaehdotuksesta pyydetään lausunnot osallisilta viranomaisilta.

Asemakaavaehdotuksesta järjestetään toinen viranomaisneuvottelu, kun kaavaehdotus on ollut nähtävillä ja kun sitä koskevat muistutukset ja lausunnot on saatu. Alustavan aikataulun mukaan neuvottelu pidetään syksyllä 2014 Rovaniemellä.

Kaavatyön aikana pidetään tarpeen mukaan viranomaisten työneuvotteluja.



## 6. ASEMAKAAVAN KUVAUS

### 6.1 Kaavan rakenne

Asemakaavoitettava alue koostuu kahdesta osa-alueesta, joista molempiin on tarkoitus sijoittaa kaivosteollisuustoiminnan edellyttämiä rakennuksia ja rakenteita. Pohjoisemmalle osa-alueelle (alue 1) on tarkoitus sijoittaa räjähdysainevalmistamo-/varasto ja eteläisemmälle osa-alueelle (alue 2) mm. huoltorakennuksia sekä sosiaali- ja toimistotiloja. Hannukaisen kaivosalueelta murskattu malmi kuljetetaan kuljetinlinjaa pitkin Rautuvaaraan sijoitettavalle rikastamon alueelle.

### 6.2 Mitoitus

Asemakaavoitettava alue on kooltaan yhteensä noin 137 ha. Kaava-alueen pinta-alat ovat maankäyttömuodoittain seuraavat:

Aluevaraus	Merkinnän selitys	Rakennusoikeus, k-m <sup>2</sup>	Pinta-ala, ha
EKT/kem-2	Kaivosteollisuusalue	106 900 k-m <sup>2</sup>	106,9 ha
EKT/kem-3	Kaivosteollisuusalue	14 800 k-m <sup>2</sup>	29,6 ha
Yhteensä		122 000 k-m <sup>2</sup>	137 ha

Kaavan mitoitus tiedot on esitetty tarkemmin kaavoituksen seurantalomakkeessa, joka on selostuksen liitteenä (lisätään kaavaehdotusvaiheessa).

### 6.3 Aluevaraukset



Kaivosteollisuusalue.

*Kaivostoimintaan liittyvä teollisuus- ja varastorakennusten korttelialue, jolle saa sijoittaa merkittävän vaarallisia kemikaaleja valmistavan ja varastoivan laitoksen. Alueelle saa sijoittaa lisäksi kaivostoimintaan liittyviä toimisto-, konepaja- ja varastorakennuksia, rakennelmia ja laitteita.*

Merkinnällä on osoitettu osa-alue 2, eteläisempi alue asemakaavoitettavasta alueesta. Rakennusoikeus on osoitettu tonttitehokkuutena  $e=0.10$ . Alueelle on osoitettu kaivossuunnitelman mukaisesti ohjeelliset ajoyhteydet, ohjeelliset rakennusalat, ohjeellinen sivukiven varastointialue ja ohjeelliset johtoja ja kuljettimia varten varatut alueen osat.



Kaivosteollisuusalue.

*Kaivostoimintaan liittyvä teollisuus- ja varastorakennusten korttelialue, jolle saa sijoittaa merkittävän vaarallisia kemikaaleja valmistavan ja varastoivan laitoksen.*

Merkinnällä on osoitettu osa-alue 1, pohjoisempi alue asemakaavoitettavasta alueesta. Alueelle on suunniteltu sijoitettavan räjähdysainevarasto ja -valmistamo. Rakennusoikeus on osoitettu tonttitehokkuutena  $e=0.05$ . Kerroskorkeudeksi on osoitettu III. Alueelle on osoitettu kaivossuunnitelman mukaisesti ohjeelliset ajoyhteydet, ohjeellinen sivukivien varastointialue ja ohjeellinen johtoa varten varattu alueen osa sekä johtoja ja kuljetinlinjaa varattu alueen osa.

Alueille suunniteltu toiminta luokitellaan Seveso direktiivin tarkoittamaksi suuronnettomuusvaaraa / ympäristöriskejä aiheuttavaksi laitokseksi. Konsultointivyöhykkeen laajuudeksi on kaavassa osoitettu 1.5 km (/sev (1.5 km))

## 7. KAAVAN VAIKUTUKSET

Asemakaavaa valmisteltaessa arvioidaan kaavan toteutumisen vaikutukset maankäyttö- ja rakennuslain edellyttämällä tavalla.

Asemakaavan vaikutusten arviointi pohjautuu pääasiassa kaivoshankkeen ympäristövaikutusten arviointimenettelyn yhteydessä laadittaviin selvityksiin ja vaikutusarviointiin. Vaikutusten arvioinnissa esitetään myös periaatteet mahdollisten haitallisten vaikutusten estämiseksi tai vähentämiseksi.

Kaavoitusta on tehty yhteistyössä kaivoshankkeen YVA–menettelyn ja osayleiskaavoituksen kanssa. YVA:n aikana tehtävät selvitykset ja hankesuunnitelmat antavat perustan kaavan vaikutusten arvioinnille. YVA:n ja osayleiskaavan selostuksia referoidaan tarpeellisilta osin asemakaavan selostuksessa.

Asemakaavojen luonnosvaiheessa Hannukaisen kaivoshankkeeseen liittyvien kaavojen ympäristövaikutusten arviointi tapahtuu pääosin hankkeen YVA selostuksen kautta. Vaikutusten arviointia on kuvattu myös Hannukaisen kaivosalueen osayleiskaavan selostuksessa.

Kaavojen ehdotusvaiheessa tullaan ympäristövaikutusten arviointia kohdistamaan enemmän kunkin kaavan konkreettisiin vaikutuksiin. Arviointi tulee kohdistumaan seuraaviin tekijöihin:

### 7.1 Vaikutukset rakennettuun ympäristöön

- yhdyskuntarakenteeseen
- asumiseen
- palveluihin
- työpaikkoihin ja elinkeinotoimintaan
- virkistykseen
- liikenteen järjestämiseen
- rakennettuun ympäristöön ja muinaismuistoihin
- tekniseen huoltoon
- erityistoimintoihin
- ympäristönsuojeluun ja ympäristöhäiriöihin
- sosiaaliseen ympäristöön

### 7.2 Vaikutukset luontoon ja luonnonympäristöön

- maisemaan
- luonnonoloihin ja - suojeluun
- luonnon monimuotoisuuteen
- pinta- ja pohjavesiin
- maa- ja metsätalouteen

### 7.3 Vaikutukset talouteen

- kunnallistalouteen lyhyellä ja pitkällä aikavälillä, investointeihin ja verotuloihin
- yksityistalouteen, investointeihin ja korvauksiin
- valtion talouteen

### 7.4 Vaikutukset terveellisyteen ja turvallisuuteen

- onnettomuusvaaran suuruuteen
- liikenneturvallisuuteen
- ihmisten elinoloihin ja terveyteen
- ympäristön puhtauteen
- eri väestöryhmien toimintamahdollisuuksien paranemiseen tai heikkenemiseen

#### 7.5 Asemakaavan oikeusvaikutukset (MRL 58§)

Rakennusta ei saa rakentaa vastoin asemakaavaa (rakentamisrajoitus).

Muiden ympäristön muutostoimenpiteiden kohdalla asemakaava on otettava huomioon siten, että asemakaava-alueelle ei saa sijoittaa toimintoja, jotka aiheuttavat haittaa kaavassa osoitetulle muiden alueiden käytölle. Asemakaava-alueelle ei saa myöskään sijoittaa toimintoja, jotka ovat haitallisten tai häiriöitä aiheuttavien ympäristövaikutusten estämistä tai rajoittamista koskevien asemakaavamääräysten vastaisia.

Alueella on voimassa maankäyttö- ja rakennuslain 58.4 §:n mukainen uudenrakennuksen rakennuskielto. Kielto on voimassa enintään kolme vuotta kaavan voimaantulosta. Kunta voi erityisestä syystä pidentää kiellon voimassaoloaikaa enintään kolme vuotta kerrallaan.

#### 7.6 Ympäristön häiriötekijät

Kaivostoiminnan ympäristöhäiriöitä säädelään kaivoksen ympäristöluvalla.

## 8. ASEMAKAAVAN TOTEUTUS

Kaivoksen rakentaminen edellyttää useita lupia. Näitä ovat koko kaivoshankkeeseen liittyen kaivospiirin määrittäminen, ympäristölupa, vesilain mukaiset luvat, mahdolliset luonnonsuojelulain mukaiset poikkeusluvut, kemikaaliluvat, maantielain mukaiset liittymäluvut sekä rakennus-, toimenpide- ja maisematyöluvut. (YVA -selostus luku 4 sivut 43 – 46.)

Kunnan ja kaivosyhtiön sekä mahdollisesti muiden osapuolten kesken on tarkoitus solmia MRL:n 91b §:n mukaisia maankäyttösopimuksia ja muita sopimuksia. Maankäyttösopimus voidaan osapuolia sitovasti tehdä sen jälkeen, kun kaavaluonnos tai -ehdotus on ollut julkisesti nähtävillä. Maankäyttösopimuksilla voidaan sopia osapuolten välisistä oikeuksista ja velvoitteista.

Northland on aloittanut hankkeen lupahakemuksen valmistelut. Kaivoksen arvioitu elinikä on 17 vuotta. Irtomaan poisto on alustavan aikataulun mukaan määrä alkaa vuoden 2014 jälkipuoliskolla ja malmin louhinnan arvioidaan kestävän vuoden 2016 lopusta vuoteen 2034. Täyteen tuotantoon päästäisiin vuonna 2017. Kaivoksen sulkemisvaiheen arvioidaan kestävän viisi vuotta, vuodesta 2035 vuoteen 2040 (Hannukaisen kaivoshanke – Ympäristövaikutusten arviointiselostus).

Hankkeen alustava aikataulu								
	2013	2014	2015	2016	2017..2034		2035..2040	
YVA+Lupa	■	■						
Mahdollinen irtomaan poisto		■						
Rakentamisvaihe			■	■				
Toimintavaihe					■	■	■	■
Sulkemisvaihe							■	■

Kuva 13. Kaivoshankkeen alustava aikataulu

Lahdessa 27.päivänä marraskuuta 2013

Ramboll

Kaavoitusyksikkö

Matti Kautto  
Yksikön päällikkö

Tuuli Tolonen  
Kaavasunnittelija

YHTEYSTIEDOT

**Kolarin kunta**

Isopalontie 2, 95900 Kolari

Kullervo Lauri  
Maankäyttöinsinööri  
puh. 0400 395 587  
kullervo.lauri@kolari.fi

**Ramboll Finland Oy**

Niemenkatu 73, 15140 Lahti  
www.ramboll.fi

Matti Kautto  
Yksikön päällikkö  
puh. 0400 493 709  
matti.kautto@ramboll.fi

Tuuli Tolonen  
Kaavasuunnittelija  
puh. 040 735 9112  
tuuli.tolonen@ramboll.fi