

§ 70

**Päätös, Maa-aineslupa ja ympäristölupa Hirvasjärven yhteismetsä, Nutijupukan kallioalue Kolari**

ROIDno-2024-569

Valmistelija / lisätiedot:

Pekka Peuranen

pekka.peuranen@rovaniemi.fi

ympäristötarkastaja

Liitteet

1 Liite 1, Maa-aines- ja ympäristölupapäätös Hirvasjärven yhteismetsä, Nutijupukan kallioalue, Kolari

2 Liite, Maa-aines- ja ympäristölupahakemus Hirvasjärven yhteismetsä Nutijupukan kallioalue

3 Liite, Terveydensuojeluviranomaisen lausunto Hirvasjärven yhteismetsä, Nutijupukan kallioalue Kolari

Hirvasjärven yhteismetsä hakee maa-aines ja ympäristölupaa Kolarin kunnan Nutijupukan kallioalueelle. Alue on noin 40 km keskustasta itäkaakkoon, Taapajärven kylällä, Nutijupukka-vaaran länsirinteellä. Hirvasjärven yhteismetsän osakkaat omistavat osakkaina alueen. Haettavan lupa-alueen kiinteistörekisteritunnus on 273-874-1-0. Maa-aines ja ympäristölupaa haetaan 54 750 m<sup>2</sup> alueelle, 250 000 m<sup>3</sup> ktr ottomäärälle ja 10 vuoden ajalle.

Alueella on voimassa olevaa maa-aineslupa sekä ottotoimintaa alkaen pvm.25.7.2019 joka on voimassa 30.8.2029 saakka, lupatunnus on K2/2019 ja lupaviranomainen on Kolarin ympäristönsuojeluviranomaisena toimiva Rovaniemen ympäristölautakunta. Uutta lupaa haetaan koska ottomäärä suurenee ja alueelle tulee kivenmurskausta.

**Hakija ja yhteyshenkilö**

Hirvasjärven yhteismetsä Y-tunnus 01915-5

c/o Ahti Hiltunen Pellontie 218, 95800 Sieppijärvi, puh 040 560 1561, sähköposti ahtihiltunen@suomi24.fi

**Toiminnan sijainti ja luonnonolot**

pohjoiskoordinaatti 7446163 ETRS-TM35FIN

itäkoordinaatti 395472

Ottoalue on Hirvasjärven yhteismetsän palstalla Nutijupukka-vaaran länsirinteellä. Alueella on vähäisempää luvallista ottotoimintaa v.2019 alkaen. Ottoalue on Tunturi-Lapin maakuntakaavassa merkinnällä Muonion maa- ja metsätalousvaltainen alue M4528. Alueella tai sen lähituntumassa ei ole suojelukohteita eikä alue sijoitu pohjavesialueelle. Lähin asutus on Lohiniva-Sieppijärvi maantien varressa Hepolassa, 1.5 km etäisyydellä. Lähin vesistö on Ylinen Taapajärvi 3 km itäänpäin, sekä Iso Taapalompolo 2 km kaakkoon ja Hirvasjärvi 2.5 km eteläänpäin. Ottoalueen länsipuolella on Jupukanjänkkä-suo. Sen länsipuolella on Nililaki-vaaran itärinteessä kolme lähdettä 260, 350 ja 600 metrin etäisyydellä haetusta lupa-alueesta. Karttatarkastelun perusteella ottoalueella ei ole vaikutusta em. lähteisiin, koska

Jupukanjänkkä laskee Jupukanojaa myöten pohjoiseen ja ottoalueelta mahdollisesti tulevat vedet eivät vaikuta lähteisiin jotka ovat suon toisella puolen. Alueen pinta- ja pohjavedet purkautuvat pohjoiseen päin. Alueella ei ole muinaisjäännöksiä, lähin jäännös on 2.8 km kaakkoon, Iso Taapalompolossa. Oton loputtua alue jää maisemoinnin jälkeen metsätalouskäyttöön.

### **Maa-aineslupahakemus**

Maa-aineslupaa haetaan 54 750 m<sup>2</sup> alueelle, 250 000 m<sup>3</sup> ottomäärälle ja 10 vuoden ottoajalle. Arvioitu vuotuinen ottomäärä on 25 000 m<sup>3</sup>, enimmillään 450 000 tonnia / vuosi. Suunniteltu ottotaso on välillä + 209,30 – 213,90 metriä (N2000 korkeusjärjestelmä). Ottamissyvyys on enimmillään 12 metriä. Alueen aines on kalliolouhetta jonka käyttötarkoitus on alueelle suunnitteilla olevan tuulivoimapuiston tienrakennusmateriaalina. Aineksen käyttö keskittyy em. tuulivoimapuiston teiden rakentamisajalle.

### **Ympäristölupahakemus**

Ympäristölupaa haetaan kivenlouhintaa ja sen murskausta varten. Kivenmurskaamo on siirrettävä ja dieselmoottorilla varustettu. Toiminnassa käytetään myös kaivinkonetta, seulaa, pyöräkuormaajaa ja kuorma-autoja. Räjätystyötä esitetään tehtäväksi ma-pe klo 6.00 - 18.00, porausta ma-pe 6.00 – 22.00, rikotusta ma-pe 6.00 – 22.00, murskausta ma-pe 6.00 – 22.00, kuormausta ja kuljetusta ma-pe 6.00 – 22.00. Alueella ei säilytetä polttoaineita pidempiaikaisesti. Jos alueella säilytetään työkoneita, niille rakennetaan varastointialue. Jos säilytys on jatkuvaa, rakennetaan tukitoiminta-alue hakemuksen mukaisesti.

Ympäristö- ja maa-aineslupan toiminnat on yksityiskohtaisemmin esitetty hakemuksessa hakemuslomakkeilla, selostuksena, sekä kartoilla ja poikkileikkauksina alueesta.

Ympäristötarkastaja esittää että maa-aines ja ympäristölupa myönnetään liitteen 1 mukaisesti.

### **Ehdotus**

Esittelijä: Hannu Kangas, johtava rakennustarkastaja

Ympäristölautakunta päättää ympäristötarkastajan ehdotuksen mukaisesti.

### **Päätös**

Ympäristölautakunta kuuli asiassa ympäristötarkastaja Tarja Bergmania.

Ympäristölautakunta päätti yksimielisesti esittelijän esityksen mukaisesti.

Pöytäkirjanpitäjä Maarit Tervo poistui kokouksesta tämän asian käsittelyn ja päätöksenteon jälkeen. Pöytäkirjanpitäjänä loppukokouksen ajan toimi hallintosihteeri Marita Kuoksa.

### **Tiedoksi**

Hakija, Lapin ELY-keskus, Kolarin kunnan ympäristöterveydensuojelu viranomainen, Rovaniemen kaupungin ympäristötoimi

Otteen oikeaksi todistaa

Rovaniemi  
03.06.2024

  
Maarit Tervo  
hallintosihteeri

**Tiedoksianto asianosaiselle**

Julkinen kuulutus 6.6. - 15.7.2024



## Hallintovalitus

§70

## Hallintovalitus

**OTE: Hallintovalitus Vaasan HaO, 7/30 pv, julkinen kuulutus, ympäristönsuojelu**

### VALITUSOSOITUS

Tähän päätökseen haetaan muutosta hallintovalituksella.

#### Valitusoikeus

Tähän päätökseen saa hakea muutosta se, johon päätös on kohdistettu tai jonka oikeuteen, velvollisuuteen tai etuun päätös välittömästi vaikuttaa ja se, jonka valitusoikeudesta laissa erikseen säädetään. Viranomainen saa hakea muutosta valittamalla myös, jos valittaminen on tarpeen viranomaisen valvottavana olevan yleisen edun vuoksi.

#### Valitusaika

Valitus on tehtävä 30 päivän kuluessa päätöksen tiedoksisaannista.

Valitus on toimitettava valitusviranomaiselle viimeistään valitusajan viimeisenä päivänä ennen valitusviranomaisen aukioloajan päättymistä.

*Asianosaisen* katsotaan saaneen päätöksestä tiedon, jollei muuta näytetä, seitsemän päivän kuluttua kirjeen lähettämisestä. Päätöksen katsotaan tulleen *viranomaisen* tietoon kuitenkin kirjeen saapumispäivänä.

Käytettäessä tavallista sähköistä tiedoksiantoa asianomaisen katsotaan saaneen päätöksestä tiedon, jollei muuta näytetä, kolmantena päivänä viestin lähettämisestä.

Tiedoksisaantipäivää ei lueta valitusaikaan. Jos valitusajan viimeinen päivä on pyhäpäivä, itsenäisyyspäivä, vapunpäivä, joulu- tai juhannusaatto tai arkilauantai, saa valituksen tehdä ensimmäisenä arkipäivänä sen jälkeen.

#### Valitusviranomainen

Viranomainen, jolle valitus tehdään on **Vaasan hallinto-oikeus**

Postiosoite: PL 204, 65101 Vaasa

Käyntiosoite: Korsholmanpuistikko 43, 4. krs

Sähköpostiosoite: vaasa.hao(at)oikeus.fi

Telefax: 029 5642 760

Puhelin: 029 5642 611(vaihde) tai 029 5642 780 (kirjaamo)

Virka-aika: ma - pe kello 8.00 – 16.15

Valituksen voi tehdä myös hallinto- ja erityistuomioistuinten asiointipalvelussa osoitteessa <https://asiointi.oikeus.fi/hallintotuomioistuimet/#/>.

#### Valituksen muoto ja sisältö

Valitus on tehtävä kirjallisesti. Myös sähköinen asiakirja täyttää vaatimuksen kirjallisesta muodosta.

Valituksessa on ilmoitettava:



- 1) päätös, johon haetaan muutosta (valituksen kohteena oleva päätös);
- 2) miltä kohdin päätökseen haetaan muutosta ja mitä muutoksia siihen vaaditaan tehtäväksi (vaatimukset);
- 3) vaatimusten perustelut;
- 4) mihin valitusoikeus perustuu, jos valituksen kohteena oleva päätös ei kohdistu valittajaan.

Valituksessa on lisäksi ilmoitettava valittajan nimi ja yhteystiedot. Jos puhevaltaa käyttää valittajan laillinen edustaja tai asiamies, myös tämän yhteystiedot on ilmoitettava. Yhteystietojen muutoksesta on valituksen vireillä ollessa ilmoitettava viipymättä hallintotuomioistuimelle.

Valituksessa on ilmoitettava myös se postiosoite ja mahdollinen muu osoite, johon oikeudenkäyntiin liittyvät asiakirjat voidaan lähettää (prosessiosoite). Mikäli valittaja on ilmoittanut enemmän kuin yhden prosessiosoitteen, voi hallintotuomioistuin valita, mihin ilmoitetuista osoitteista se toimittaa oikeudenkäyntiin liittyvät asiakirjat.

Valitukseen on liitettävä:

- 1) valituksen kohteena oleva päätös valitusosoituksineen;
- 2) selvitys siitä, milloin valittaja on saanut päätöksen tiedoksi, tai muu selvitys valitusajan alkamisen ajankohdasta;
- 3) asiakirjat, joihin valittaja vetoaa vaatimuksensa tueksi, jollei niitä ole jo aikaisemmin toimitettu viranomaiselle.

### **Oikeudenkäyntimaksu**

Muutoksenhakuasian vireille panijalta peritään oikeudenkäyntimaksu sen mukaan kuin tuomioistuinmaksulaissa (1455/2015 <https://www.finlex.fi/fi/laki/ajantasa/2015/20151455?search%5Btype%5D=pika&search%5Bpika%5D=tuomioistuinmaksulaki>) säädetään.

Hallinto-oikeudessa valituksen käsittelystä perittävä oikeudenkäyntimaksu on 250 euroa. Mikäli hallinto-oikeus muuttaa valituksenalaista päätöstä muutoksenhakijan eduksi, oikeudenkäyntimaksua ei peritä. Maksua ei myöskään peritä eräissä asiaryhmissä eikä myöskään, mikäli asianosainen on muualla laissa vapautettu maksusta. Maksuvelvollinen on vireillepanija ja maksu on valituskirjelmä kohtainen.

### **Pöytäkirja**

Päätöstä koskevia pöytäkirjanotteita ja liitteitä voi pyytää Rovaniemen kaupungin kirjaamosta.

Postiosoite: PL 8216, 96101 Rovaniemi

Käyntiosoite: Osviitta asiointipiste, Koskikatu 19, Rovaniemi

Sähköpostiosoite: kirjaamo(at)rovaniemi.fi,

henkilö- ja arkaluonteisia tietoja sisältävät sähköpostit osoitteesta: <https://turvaposti.rovaniemi.fi> osoitteeseen kirjaamo(at)rovaniemi.fi

Faksinumero: 016 322 6450

Puhelinnumero: 016 3221



Kaupunginkirjaamon aukioloaika: ma - pe kello 9 - 15.

Asianosaiselle lähetettyyn otteeseen on merkitty päätöksen lähettämispäivä ja -tapa.



## MAA-AINES- JA YMPÄRISTÖLUPA, HIRVASJÄRVEN YHTEISMETSÄ NUTIJUPUKAN KALLIOALUE KOLARI

### ASIA

Päätös maa-aineslain 4 §:n ja ympäristönsuojelulain 35 §:n mukaisesta uudesta lupahakemuksesta.

### LUVAN HAKIJA JA YHTEYSHENKILÖ

Hirvasjärven yhteismetsä

Y-tunnus 0191516-5

Ahti Hiltunen, Pellontie 218, 95800 Sieppijärvi, puh +358 40 560 1561

### TOIMINTA JA SEN SIJAINTI

Luvanhakija hakee uutta maa-aineslupaa ja ympäristölupaa Nutijupukan kallioalueelle Kolarin kunnan Taapajärven kylällä. Maa-aineslupaa haetaan noin 5.475 hehtaarin alueelle ja 250 000 m<sup>3</sup> kiintokuutiometrin ottomäärälle 10 vuoden ajalle. Ottamissyvyys on enimmillään 12 metriä. Otettava aines on kalliokiveä joka jalostetaan murskaamalla.

Ympäristölupaa haetaan kivenlouhinnalle, kivenmurskaustoiminnalle ja kivenmurskaamolle.

Haettava lupa-alue on kiinteistöllä 273-874-1-0 Hirvasjärven yhteismetsä. Maanomistaja on Hirvasjärven yhteismetsä. Alueella on voimassa oleva maa-aineslupa mutta koska nyt haettava ottomäärä ylittää em. luvan ottomäärät, haetaan uutta lupaa.

Toiminta-alueen koordinaatit ovat: pohjoinen 7446163 ja itäinen 395472 (ETRS-TM35FIN).

### LUVAN HAKEMISEN PERUSTE

Maa-aineslain (MAL 555/1981) 4 §:n mukaan maa-ainesten ottamiseen on oltava lupa.

Ympäristönsuojelulain (527/2014) 27 § mukaan ympäristön pilaantumisen vaaraa aiheuttavaan toimintaan on oltava lupa. YSL liite 1 taulukko 2 kohta 7 c ja e mukaan luvanvaraisia toimintoja ovat kivenlouhinta, jossa kiviainesta käsitellään vähintään 50 päivää sekä tietyille alueelle sijoitettava siirrettävä murskaamo, jonka toiminta-aika on yhteensä vähintään 50 päivää. Lisäksi saman liitteen kohdan 13 f mukaan jätteen ammattimaiseen tai laitospäätteeseen käsitelyyn on oltava lupa.

MAL 4 a § ja YSL 47 a §:n mukaan maa-ainesten ottamista koskeva luparatkaisu ja samaa hanketta koskeva ympäristölupahakemus on käsiteltävä yhdessä ja ratkaistava samalla päätöksellä, jollei sitä ole erityisestä syystä pidettävä tarpeettomana.

Lupaa haetaan maa-aineksen hyödyntämiseksi lähialueen rakennuskohteissa ja tienpidossa sekä alueelle suunnitellun tuulivoimapuiston rakentamisessa.

## **LUPAVIRANOMAISEN TOIMIVALTA**

Maa-aineslain mukaan maa-ainesten ottamista koskevan lupa-asian ratkaisee kunnan ympäristönsuojeluviranomainen (MAL7 §).

Ympäristönsuojeluasetuksen mukaan kunnan ympäristönsuojeluviranomainen ratkaisee kivenlouhintaa ja murskaamista koskevan ympäristölupa-asian (YSL 27 §, YSA 2 §).

Kolarin kunnan ympäristönsuojeluviranomaispalvelun järjestää Rovaniemen kaupungin ympäristönsuojeluviranomainen. Rovaniemen hallintosäännön mukaan Rovaniemen kaupungin ympäristönsuojeluviranomaisena toimii ympäristölautakunta.

## **LUPAHAKEMUKSEN VIREILLETULO**

Lupahakemus on tullut vireille 15.2.2024.

## **TOIMINTAA KOSKEVAT LUVAT, SOPIMUKSET JA ALUEEN KAAVOITUSTILANNE**

Maanomistaja ja luvanhakija on Hirvasjärven yhteismetsä. Alueella on voimassa oleva maa-aineslupa tunnuksella K2/2019.

Alueella on voimassa Tunturi-Lapin maakuntakaava ja lupa-alue kuuluu Muonion maa- ja metsätalousvaltaiseen alueeseen M45228. Merkinnällä osoitetaan ne alueet joita ei ole varattu muihin maankäyttöluokkiin.

## **TOIMINNAN SIJAINNIN TILANNE JA SEN YMPÄRISTÖ**

Toiminta sijaitsee Kolarin kunnan Taapajärven kylällä, Nutijupukkavaaran länsirinteessä. Alue on noin 40 km Kolarin kunnan keskustasta eteläkaakkoon. Alueelle on olemassa tieyhteys Lohinivan tieltä ja edelleen metsäautotietä Nutijupukkaan. Lähin asuinrakennus on noin 1.5 km koilliseen Hepolassa.

Suunniteltu ottoalue ei sijaitse pohjavesialueella. Koska kyse on kallioalueesta, ei siinä ole pohjavettä eikä pohjaveden pinnan tasoa esitetä. Alueen läheisyydessä ei ole valtakunnallisesti arvokkaita kallio, moreeni- tai rantakerrostuma-alueita. Lähin soidensuojelualue (Juustovuoma SSO120530) on noin 3.2 km alueelta pohjoiseen. Hankealueen lähimmät vesistöt ovat Ylinen Taapajärvi noin 3 km pohjoiseen, Iso Taapalompolo noin 2 km kaakkoon sekä Hirvasjärvi noin 2.5 km etelään päin. Alueen länsipuolella on Jupukanjänkkä-suo, jonka länsireunalla, Nililaen itärinteen alaosassa on kaksi lähdetä noin 300 metrin etäisyydellä. Karttatarkastelun perusteella lähteillä ei ole yhteyttä kalliolouhos alueeseen.

Lähin muinaisjäänös (Iso Taapalompolo, kivikautinen louhos) sijaitsee 2.8 km hankealueelta kaakkoon.

## **TOIMINNAN ESITETTY KUVAUS HAKIJAN MUKAAN**

Maa-aineslupaa haetaan 10 vuodeksi, 5,475 hehtaarin alueelle ja 250 000 m<sup>3</sup> ktr ottomäärälle kalliota ottoa varten alueen rakennuskohteisiin. Arvioitu vuotuinen otto on 25 000 m<sup>3</sup> vuodessa. Suunniteltu ottotaso on + 209.30 – 213.90 N2000 korkeusjärjestelmässä. Pääasiallinen käyttötarkoitus on tuulivoimapuiston tienrakennusmateriaaliksi. Rakentamiseen kelpaamatonta ainesta (esim. siltti, pintamaat) käytetään alueen maisemoinnissa.



Arvion mukaan 100 % prosenttia aineksesta käytetään teiden rakentamiseen ja tienpitoon.

Ympäristölupaa haetaan myös 10 vuodeksi kallion murskaukselle kivenmurskaamalla. Koska suunniteltu kohde, tuulivoimarakentamisen tiestö ja täytöt, on lyhyellä ajalla toteutettava, voi toiminta keskittyä em. 10 vuoden aikana parille vuodelle ja sen vuoksi on maksimi murskausmäärä / vuosi suuri, enimmillään 450 000 tonnia vuodessa.

Hakija esittää murskauksen toiminta-ajaksi seuraavaa:

ympäri vuotisesti:

poraus	ma - pe klo 6 - 22
räjäytystyö	ma - pe klo 6 - 22
murskaus	ma - pe klo 6 - 22
valmiin murskeen kuormaus ja kuljetus	ma - pe klo 6 - 22

Kivenmurskaamo on siirrettävä ja dieselmoottorikäyttöinen. Ottotoiminnassa käytetään kaivinkonetta kaivamiseen, siirrettävää murskauslaitosta materiaalin jalostukseen, seulaa materiaalin jalostukseen, pyörokuormaajaa materiaalin siirtoihin, läjittämiseen ja lastaukseen sekä kuorma-autoja aineksen poiskuljetukseen.

Kivenmurskaamon sijaintikoordinaatit ovat:  
pohjoiskoordinaatti 7446117 ja itäkoordinaatti 395500

Ottotoiminta tapahtuu räjäyttämällä ja louhimalla kalliota ja se etenee toiminta-alueelta itään päin. Ottamisen suunta on esitetty suunnitelmapiirustuksissa. Ottotoiminta etenee mahdollisimman järjestelmällisesti. Murskaamolaitoksen sijaintipaikka on merkitty suunnitelmapiirustuksiin. Maamateriaaleja käsitellään, murskataan ja varastoidaan alueella. Puuston jätteet, kannot ja oksat käytetään pintamaiden mukana kasvualustana mahdollisuuksien mukaan tai kuljetetaan alueelta pois. Orgaaniset pintamaakerrokset ja humuspitoinen maamateriaali poistetaan. Toiminnan aikaisia pintamaakasvoja voidaan sijoittaa ottamisalueen reunoille suoja- ja meluvalleiksi.

Materiaalin siirtoihin käytetään olemassa olevia tiereittejä. Työaikaiset liikennejärjestelyt toiminta-alueella ja yleisillä teillä järjestetään turvallisesti ja mahdollisimman jouhevasti.

Hakija on täydentänyt pohjavesitietoja 20.5.2024.

### **Alueen maisemointi**

Hakemuksen mukaan ottotoiminnan päätyttyä alueen reunat tasataan, luiskataan ja annetaan metsittyä tai metsitetään. Luiskaus on 1:3 tai loivempi. Ne tehdään lopuksi maisemoinnin yhteydessä luiskaamalla ja maisemoimalla pyöreitä muotoja pintamailla, kivillä ja lohkareilla luonnonmukaisesti. Maa-ainesten oton aikana noudatetaan yleisiä työturvallisuusohjeita ja määräyksiä.

### **Turvallisuus**

Ottamisalueen nurkat ja kulmat merkitään paaluin maastoon näkyvästi ja tarvittaessa ottamisalueen rajalinjat myös tiheämmin. Jos työaikainen ottorintuus on korkea ja jyrkempi kuin 1:2 :een, turvallisuusmerkintä tehdään maastoon rinteiden yläkanttiin esimerkiksi näkyvin paaluin tai aitaamalla, mutta porojen vuoksi ei nauhoilla tai lippusiimoilla. Toiminnan aikaisia maa-ainekasvoja voidaan sijoittaa ottoalueen reunoille suoja- ja meluvalleiksi.

## Raaka-aineet, polttoaineet ja kemikaalit sekä niiden varastointi.

Hakemuksen mukaan alueella käsitellään seuraavia aineita:

### Taulukko 1. Toiminta-alueella käytettävät raaka-aineet ja kemikaalit

louhintamäärät ja murskattava määrä toiminta-alueelta tonneina ja kiintokuutiometreinä

	keskimäärin	90 000 tonnia vuodessa
	maksimimäärä	450 000 tonnia vuodessa
tuotemäärä mursketta		90 000 tonnia vuodessa 450 000 tonnia vuodessa
kevyt polttoöljy	keskimääräinen kulutus	62 tonnia vuodessa
	maksimikulutus	300 tonnia vuodessa
	kaksoisvaipallinen säiliö tukitoiminta-alueen suoja-alueella	
öljyt	keskimääräinen kulutus	1,2 tonnia vuodessa
	maksimikulutus	6 tonnia vuodessa
	säilytys varastokontissa tukitoiminta-alueen suoja-alueella	
voiteluaineet	keskimääräinen kulutus	0,9 tonnia vuodessa
	maksimikulutus	4,5 tonnia vuodessa
	säilytys varastokontissa tukitoiminta-alueen suoja-alueella	
räjähdyksaineet kemiitti	keskimääräinen kulutus	220 grammaa / tonni
	ei varastoida alueella	

pölynsidonta-aineet, vesi tuodaan säiliöautolla

### Toiminnassa syntyvät jätteet

Toiminnassa syntyy talousjätettä, jäteöljyjä sekä muita vaarallisia jätteitä arviolta yhteensä 3000 kiloa vuodessa.

### Taulukko 2. Toiminnassa syntyvät jätteet

	arvioitu määrä	käsittely ja hyödyntämistapa	toimituspaikka
talousjäte	500 kg / vuosi	kerätään jäteastiaan	kunnallinen jätekeräys Kolarin kunta Lapiokuusikon jäteasema
käymäläjäte jätevedenpuhdistamo	50 kg /vuosi	kerätään umpisäiliöön	Lapiokuusikon jäteasema
vaaralliset jätteet metallijäte	varastokontti		Lapiokuusikon jäteasema

Vaaralliset jätteet säilytetään lukitussa varastokontissa asianmukaisin varomerkinnöin. Vaarallinen jäte toimitetaan vähintään kerran vuodessa Lapiokuusikon jäteasemalle ja jätteestä laaditaan jätteesiirtoasiakirja, joka luovutetaan jätteen vastaanottajalle.

### **Kaivannaisjätteen jätehuoltosuunnitelma**

Hakemuksen mukaan alueella syntyy jätehuoltosuunnitelman mukaan 5 000 m<sup>3</sup>tr pintamaita, kantoja ja hakkuutähteitä 250 m<sup>3</sup>tr. Pintamaat varastoidaan alueella ja käytetään myöhemmin ottamisalueen maisemointiin.

### **Energian käyttö**

Murskauslaitoksen energia tuotetaan aggregaatilla, jonka sähkönkulutus on n. 0,4 GWh/vuosi.

### **Veden käyttö**

Toiminnassa käytetään vähäisiä määriä estämään teiden pölyämistä. Vesi tuodaan paikalle säiliöllä.

### **Liikenne**

Maa-ainesten siirtoja varten käytetään yleisiä tieyhteyksiä metsäautotieltä aina Lohinivantielle ja edelleen. Toiminnasta aiheutuu 0 – 40 käyntikertaa vuorokaudessa.

### **Paras käyttökelpoinen tekniikka (BAT) ja ympäristön kannalta parhaat käytännöt**

Käytetään parasta käyttökelpoista tekniikkaa koneissa ja huolletaan koneet säännöllisesti. Laitoksella on ympäristöasioiden hallintajärjestelmä ISO 14001:2015 ja järjestelmä on sertifioitu.

## **HAKIJAN SELVITYS YMPÄRISTÖKUORMITUKSESTA JA SEN RAJOITTAMISESTA**

### **Jätevedet ja päästöt vesiin ja viemäriin**

Toiminnassa ei synny jätevesiä eikä päästöjä pinta- ja pohjavesiin. Toiminnassa ei ole tarvetta hulevesijärjestelyille.

### **Melu ja värinä sekä toimet niiden vähentämiseksi**

#### **Taulukko 3. Melua ja värinää syntyy rikotuksesta ja murskauksesta seuraavasti:**

melulähde	äänitehotaso L <sub>wa</sub> db (A)	melu on kapeakais- taista tai iskumaista	suunnitellut melun torjuntatoimet
kallion poraus ja räjäytys	120 - 125	kyllä	
murskaus ja seulonta	122 – 124		murskauslaitos sijoitetaan alhaisimmalle mahdolliselle tasolle. Melun kantautumisen riskiä voidaan pienentää sijoittamalla

			maa-aineksen varastokasoja murskauslaitoksen ympärille
rikotus	113 – 118	kyllä	
työkoneet ja liikenne	108 - 115		rajautuu työkoneiden ja teiden lähiympäristöön

Melua syntyy kaikissa työvaiheissa, mutta melu ei alueen syrjäisen sijainnin vuoksi ohjearvoja ylittävästi ulotu häiriintyviin kohteisiin. Murskauslaitos sijoitetaan alhaisimmalle mahdolliselle tasolle ja toiminnan aikaisia pintamaakasoja voidaan sijoittaa ottoalueen reunoille suoja- ja meluvalleiksi.

#### **Tärinävaikutukset ja toimet niiden vähentämiseksi**

Alueella suoritettavat räjäytykset tehdään suunnitellusti, arviolta 2 viikon välein.

#### **Päästöt ilmaan ja niiden puhdistaminen**

Päästöt ilmaan syntyvät maa-ainesten murskauksesta aggregaatin virran tuotosta ja työkohteista seuraavasti:

Hiukkaspäästöt 30 tonnia, NO<sub>x</sub> (typen oksidit) 0,06 tonnia, SO<sub>2</sub> (rikkidioksidi) 0,06 tonnia ja CO<sub>2</sub> (hiilidioksidi) 162 tonnia, kaikki päästöt vuotta kohden.

Toiminnasta aiheutuvia päästöjä ja niiden riskejä vähennetään koneiden ja laitteiden osalta käyttämällä parasta käyttökelpoista tekniikkaa ja huoltamalla ne säännöllisesti. Murskauslaitoksen aiheuttaman pölyn leviämistä ehkäistään pölynsidonnan lisäksi pintamaamassojen ja varastokasojen sijoittelulla laitoksen ympärillä. Murskauslaitos sijoitetaan mahdollisimman alhaiselle pohjatasolle ympäröivään maanpintaan nähden.

#### **Päästöt maaperään ja pohjavesiin**

Toiminnassa ei synny hulevesiä. Alueelle vuotuisen sadannan ja sulamien vuoksi kertyvät vedet ohjataan laskeutusaltaan kautta alapuoliseen maastoon. Toiminta-alueella ei ole pohjavettä vaan toiminta sijoittuu kiinteälle kallioperälle.

### **ARVIO TOIMINNAN VAIKUTUKSESTA YMPÄRISTÖÖN**

Ottoalue ei sijaitse pohjavesialueella eikä alueen välittömässä läheisyydessä ole muita suojelualueita. Hankealueen lähimmät vesistöt ovat Ylinen Taapajärvi noin 3 km alueelta itään, Taapalompolo noin 2 km alueelta kaakkoon sekä Hirvasjärvi alueelta etelään.

Suunniteltu toiminta aiheuttaa muutoksia itse ottoalueella, mutta toiminta ei tule muuttamaan näkymää kaukomaisemassa. Alue maisemoidaan lopuksi, mutta jälkihoitotoita voidaan tehdä myös vaiheittain ottotoiminnan edetessä. Tämä on suositeltavaa, jolloin alkuosa alkaa metsitymään aiemmin. Alueen välittömässä läheisyydessä ei ole pysyvää asutusta, jolle ottotoiminta voisi aiheuttaa häiriötä. Oton vaikutusalueella ei ole tiedossa olevia suojelualueita tai –kohteita.

Kallioalueella merkittävimpiä ympäristövaikutuksia ovat melu sekä leijuva ja laskeutuvan pölyn päästöt. Melua ja pölyä syntyy maa-aineksen räjäyttämisestä, louhimisesta, murskauksesta, siirroista sekä valmiin tuotteen lastauksesta ja kuljetuksesta. Melu- ja pölyhaittoja pyritään estämään useilla eri menetelmillä. Valtaosa pölypäästöistä on raskaampia ja kookkaampia partikkeleita, jotka laskeutuvat nopeasti lähelle päästölähdettä. Murskaamossa pölyä torjutaan kuljettimien koteloinneilla ja kastelulla silloin kun lämpötila on nollan yläpuolella. Murskauksesta kuuluva ääni kantautuu lähialueille, mutta ympäröivä metsä vaimentaa melua. Maa-aineksen kuljetus alueelta kuormittaa lähiteitä. Ympäristöhaittojen vähentämiseksi suunnitellut toimenpiteet, arviot toimintaan liittyvistä riskeistä, onnettomuuksien estämiseksi suunnitelluista

toimista sekä toiminnan ympäristövaikutusten tarkkailusta hoidetaan viranomaisten vaatimassa laajuudessa.

Vaikutukset yleiseen viihtyisyyteen ja ihmisten terveyteen:

Toiminnasta aiheutuva pöly, melu ja värinä jäävät asumisalueella alle raja- ja ohjearvojen. Toiminnalla ei ole vaikutusta yleiseen viihtyvyyteen tai terveyteen.

**Vaikutukset luontoarvoihin, maisemaan sekä rakennettuun ympäristöön:**

Ottamisalue sijaitsee vanhan ottoalueen vieressä. Toiminnan jatkamisella ei ole vaikutusta alueen luontoarvoihin, maisemaan tai rakennettuun ympäristöön.

Vaikutukset vesistöön ja sen käyttöön:

Toiminnasta ei aiheudu haitallisia päästöjä vesistöön.

Vaikutukset ilmanlaatuun

Valtaosa toiminnasta aiheutuvista pölypäästöistä on raskaampia ja kookkaampia partikkeleita, jotka laskeutuvat nopeasti lähelle päästölähdettä. Murskauskalustossa käytetään nykyaikaista pölynsidontaa. Toiminnasta ei aiheudu haitallisia ilmapäästöjä lähiasutukselle.

Vaikutukset maaperään ja pohjaveteen

Toiminnasta ei aiheudu haitallisia vaikutuksia maaperään ja pohjaveteen. Koska kyse on kallioalueesta, ei kiinteässä kallioperässä ole pohjavettä.

## **TOIMINNAN JA SEN VAIKUTUSTEN TARKKAILU**

Käytön tarkkailua suoritetaan kirjaamalla tuotantomäärät, -ajat, -lajikkeet, käytettävät raaka-aineet, vaaralliset jätteet, toimintahäiriöt ja niiden syyt käyttöpäiväkirjaan.

Päästö- ja vaikutustarkkailu suoritetaan silmämääräisesti havainnoiden mahdollisia polttoaine- ja öljypäästöjä alueella, kulkureiteillä ja koneilla sekä autoilla.

Pohja- ja pintavesien tarkkailua suoritetaan ottamalla maaperästä häiriötilanteessa (esim. polttoainevuoto) näytteitä, jotka toimitetaan hyväksytyyn laboratorioon analysoitavaksi tai tekemällä PIMA testejä (pilaantunut maaperä) paikan päällä.

## **POIKKEUKSELLISET TILANTEET JA NIIHIN VARAUTUMINEN**

Toiminnan riskeinä ovat polttoaine- ja öljypäästöt konerikkojen tai onnettomuuksien seurauksena. Näiden mahdollisten päästöjen varalta alueella säilytetään imeytysturvetta tai -mattoa. Työtapaturmien varalta alueelle varataan tarvittavat ensiapuvälineet. Häiriötilanteista ilmoitetaan välittömästi palo- ja pelastusviranomaisille sekä lupaviranomaisille eli kunnan ympäristöviranomaisille ja Lapin ELY-keskukselle.

## **ASIAN KÄSITTELY**

Maa-aines- ja ympäristölupa-asian vireillöolosta on kuulutettu LuoteisLappi sanomalehdessä. Hakemus on ollut nähtävillä Kolarin kunnan ilmoitustaululla 20.3. – 26.4.2024. Asian vireille tulosta on erikseen annettu tieto naapurikiinteistöjen omistajille.

## Lausunnot

Hakemuksesta on pyydetty Rovaniemen kaupungin terveydensuojeluviranomaisen lausunto 21.5.2024.

*Asiasta on lausuttu:*

*Hakemuksen mukaisen luvan myöntämiselle ei ole terveydensuojelullista estettä. Toiminta tulee järjestää niin, ettei siitä aiheudu lähiympäristöön pöly-, värinä- tai meluhaittaa. Kaikissa toiminnoissa on huolehdittava, ettei toiminta heikennä asumismukavuutta tai aiheuta terveyshaittoja tai terveyshaitan mahdollisuutta toiminta-alueen lähiympäristön asukkaille.*

*Lupaa myönnettäessä tulee varmistaa, että toiminnan aiheuttamien vaikutusten tarkkailu on riittävää. Terveydensuojeluviranomainen edellyttää, että toiminnassa tulee noudattaa parasta käyttökelpoista tekniikkaa terveyshaittojen estämiseksi.*

*Terveydensuojelulain (763/1994) mukaisesti elinympäristöön vaikuttavan toiminnan harjoittajan on tunnistettava toimintansa terveyshaittaa aiheuttavat riskit ja seurattava niihin vaikuttavia tekijöitä. Toimintaa on harjoitettava siten, että terveyshaittojen syntyminen mahdollisuuksien mukaan estyy.*

## Hakijan kuuleminen ja vastineet

Luvanhakijalle on toimitettu hakemuksesta annetut lausunnot. Luvanhakija ei ole antanut vastinetta.

## Muistutukset ja mielipiteet

Hakemuksesta ei ole annettu muistutuksia tai mielipiteitä.

## YMPÄRISTÖLUPAVIRANOMAISEN RATKAISU

Rovaniemen kaupungin ympäristölupaviranomainen myöntää Hirvasjärven yhteismetsälle maa-ainelain 4 §:n mukaisen luvan maa-ainesten ottamiseen ja maisemointiin sekä ympäristönsuojelulain 27 §:ssä tarkoitetun ympäristöluvan maa-aineksen louhintaan ja murskaamiseen Kolarin kunnassa tilalle 273-874-1-0 Hirvasjärven yhteismesä. Toiminnassa on noudatettava tässä lupapäätöksessä annettuja lupamääräyksiä ja toissijaisesti hakemuksessa ilmoitettuja asioita, jos niistä ei ole lupamääräystä.

### Toimintaa koskevat yleiset lupamääräykset

1. Maa-ainesten oton kokonaismäärä on enintään 250 000 kiintokuutiometriä (MAL 11 §, MAA 6 §).

2. Alueella saa murskata irrotettuja maa-aineksia enintään 450 000 tonnia vuodessa. Hakijan on huolehdittava siitä, ettei murskauksessa ylitetä sallittua kokonaisottomäärää.

3. Ennen ottamistoiminnan aloittamista lupahakemuksessa esitetyn ottamisalueen nurkat ja rajat on selkeästi merkittä maastoon (esimerkiksi paaluttamalla), maa-ainesten oton aloituskohtiin on merkitty hyväksytty ottamistaso, hyväksyttävissä oleva lupapäätöksen mukainen vaakuus on asetettuna sekä aloitustarkastus pidettynä (MAL 11 §, MAA 6 §).

Alueelle on ottamissuunnitelman mukaisesti rakennettava laskeutusallas alueelta tulevien sulamis- ja sadevesien hallitsemiseksi.

4. Alin sallittu ottamistaso on + 209.30 metriä N 2000 järjestelmässä. Tätä tasoa ei saa alittaa.

Naapurikiinteistöjen rajoihin tulee jättää vähintään 10 metrin levyinen suojavyöhyke.

5. Maa-ainesten ottaminen on järjestettävä siten että ottamisalue on turvallinen alueella liikkuville maa-ainesoton aikana ja sen päätyttyä. Jyrkät ja vaaralliset rinteet on aidattava ja merkittävä selkeästi. Jyrkät rinteet on suojattava alueelta poistetuista pintamaista tehdyllä maavallilla. Toiminta-alueen ympäristöön tulee laittaa riittävästi varoituskylttejä, jotka ovat näkyvissä myös talvella.

6. Päivittäisessä murskauksessa tulee noudattaa seuraavia kellonaikoja:

- murskausta saa tehdä	arkipäivisin (ma –pe) kello 7.00 – 22.00
- poraus saa tehdä	arkipäivisin (ma-pe) kello 7.00 – 21.00
- rikotusta saa tehdä	arkipäivisin (ma-pe) kello 8.00 – 18.00
- kuormausta ja kuljetusta saat tehdä	arkipäivisin (ma-pe) kello 6.00 – 22.00
- räjäytystä saa tehdä	arkipäivisin (ma- pe) kello 8.00 – 18.00

Sunnuntaisin ja arkipyhinä melua aiheuttava toiminta on kiellettyä (YSL 7, 52 §, VNA 713/2014, NaapL 17 §, VNA 800/2010 8 §).

7. Luvansaajan on huolehdittava siitä, ettei maa-ainesta kulkeudu yleiselle tielle (YSL 16, 17 §, NaapL 17 §).

8. Alueelle ei tuoda tarkastamattomia maa-aineksia muualta.

#### **Melua ja tärinää koskevat lupamääräykset**

9. toiminnassa syntyvän melu A-painotettu keskiäänitaso (LAeq) ei saa ylittää lähimmissä häiriityvissä kohteissa ulkona piha-alueella mitattuna päivällä (klo 7.00 – 22.00) 55 dB eikä yöllä (klo 22.00 – 7.00). Loma-asumiseen käytettävillä alueilla melun A-painotettu keskiäänitaso ei saa ylittää päivällä 45 dB ja yöllä 40 dB (YSL 52 §, VNA 713/2014 15 §, NaapL 17 §, VNA 800/2010 7 §). Rakennusten sisämelutaso ei saa ylittää päiväohjearvo 35 dB eikä yöohjearvoa 25 dB.

10. Murskausasema ja sen melunlähteet on sijoitettava mahdollisuuksien mukaan siten, että ottamisalueen seinämät estävät äänen etenemistä häiriintyvien kohteiden suuntaan.

11. Murskattavan materiaalin ja valmiin murskeen varastokasa on sijoitettava alueelle niin että ne estävät melun leviämistä häiriintyvien kohteiden suuntaan (VNA 800/2010 6 §, YSL 7, 52 §, NaapL 17 §).

12. Murskausaseman aiheuttamaa melua on tarvittaessa torjuttava käyttämällä kotelointeja, kumituksia tai vastaavia muita parhaan käyttökelpoisen tekniikan mukaisia menetelmiä (VNA 800/2010 6 §, YSL 7, 52 §, NaapL 17 §).

13. Lupaviranomainen voi tarvittaessa velvoittaa toiminnanharjoittajan suorittamaan melumittauksia lähimmissä häiriintyvissä kohteissa ja antaa meluntorjuntatoimenpiteitä koskevia lisämääräyksiä (VNA 800/2010 13 §, YSL 7, 52, 62 §, VNA 713/2014 15 § NaapL 13 §).

#### **Päästöjä ilmaan koskevat lupamääräykset**

14. Toiminnasta ei saa aiheutua pölyhaittaa. Pölyn leviäminen ympäristöön on estettävä kastelemalla, toimintojen sijoittelulla, putoamiskorkeuden säätämällä, teknisillä ratkaisuilla kuten koteloinneilla tai muilla parhaan käyttökelpoisen tekniikan mukaisilla menetelmillä. Ellei haitallista pölyämistä voida muutoin estää, pölyä aiheuttava toiminta on keskeytettävä (mal 11 §, maa 6 §, VNA 800/2010 4 §, VNA 713/2014 15 §, NaapL 17 §, JL 13 §).

15. Ajoneuvojen kuormien ja alueelle johtavien teiden pölyäminen on estettävä siten, ettei toiminnasta aiheudu pölyhaittaa (esim. kastelemalla). (VNA 800/2010 4 §, VNA 713/2014 15 §, NaapL 17 §, JL 13 §), YSL 7, 52 §).

16. Lupaviranomainen voi tarvittaessa velvoittaa toiminnanharjoittajan suorittamaan hiukkasmittauksia ja antaa hiukkaspäästöjen alentamista koskevia lisämääräyksiä VNA 800/2010 9 §, VNA 713/2014 15 §, NaapL 17 §).

### **Päästöjä maaperään ja pohjaveteen koskevat lupamääräykset**

17. Alueella ei saa käyttää huonokuntoisia koneita tai ajoneuvoja eikä siellä saa suorittaa työkonoiden huolto- tai korjaustoimenpiteitä. Välttämättömien korjaustoimenpiteiden, joita ei voi suorittaa muualla, yhteydessä tulee käyttää tarvittaessa imeytysmattoa tai muuta vastaavaa alustaa, jolla öljypitoisten yhdisteiden pääsy korjauspaikalta maaperään estetään (YSL 7, 16, 17, 66 §:t, VNA 800/2010 9, 12 §, JL 13 ja 72 §:t).

18. Työkoneiden polttoainesäiliöiden on oltava tiiviitä ja kestävä mekaanista rasitusta. Polttoaineiden varastointiin käytettävien säiliöiden on oltava polttonesteen varastointiin tarkoitettuja, kaksoisvaipallisia tai kiinteällä valuma-altaalla varustettuja ja ylitäytön estimellä varustettuja lukittavia säiliöitä. (VNA 800/2019 9,12§, YSL 7,16,17,52§, VNA 713/2014 15§).

19. Käytettäessä sellaisia murskauslaitoksia, jotka eivät sisällä polttonesteitä, on maaperä tiivistettävä murskauslaitoksen alla niissä kohdissa, joista maahan on mahdollista päästä öljy-yhdisteitä. Mikäli alueella käytetään omalla polttomootorilla toimivia, polttoainetta mukanaan kuljettavia liikkuvia murskauslaitoksia, tulee maaperä tiivistää koko laitoksen kohdalla (VNA 800/2010, 9§, YSL 7, 16,17,52 §VNA 800/2010, 9, 12 §, VNA 713/2014 15 §).

20. Murskaamolaitteiden, polttoainesäiliöiden ja tankkauspaikan suoja-aitaiden maaperän pilaantuneisuus on selvitettävä tarpeen mukaan esimerkiksi silloin kun laitos siirretään pois tai ottotoiminta loppuu luvan päättyessä. Toiminnanharjoittajalla on velvollisuus puhdistaa pilaantuneet maat massanvaihdoilla.

21. Toiminta-alueelta poistettavat kuivatusvedet on johdettava selkeytysaltaaseen kiintoaineen poistamiseksi. Selkeytysallas tulee mitoittaa niin että veden viipymä altaassa on riittävän suuri kiintoaineksen poistamiseksi vedestä. Selkeytysallas tulee sijoittaa niin, ettei altaasta ylivaltana poistuva vesi aiheuta ympäristön tilan tai veden laadun heikkenemistä (YSL 7, 49, 52 §).

### **Jätehuoltoa koskevat lupamääräykset**

22. Toiminnanharjoittajan on järjestettävä toiminta-alueen jätehuolto siten, että jätteistä tai jätehuollosta ei aiheudu maaperän, pintavesien tai kaivojen pilaantumista, ympäristön roskaantumista, epäsiisteyttä, yleisen turvallisuuden heikkenemistä eikä haittaa terveydelle tai ympäristölle (MAL 11§, MAA 6 §, VNA 800/2010 11 §, JL 13, 15, 16, 17, 72 §, JA 7, 9 §, YSL 7, 16,17,52,58 §, VNA 713/2014 15 §).



23 Toiminnassa on huolehdittava, että jätettä syntyy mahdollisimman vähän. Muodostuvista jätteistä on pidettävä kirjaa, josta ilmenee jätteen määrä, laatu sekä toimitusaika ja paikka. Jätteitä ei saa haudata alueelle. Jätteet joita ei voi kierrättää tai käyttää uudelleen, on toimitettava hyödynnettäväksi tai käsiteltäviksi toimijalle, jonka ympäristöluvassa tai vastaavassa päätöksessä on hyväksytty kyseisen jätteen vastaanotto (VNA 800/2010, 11 §, JL 13, 15, 16, 17, 72 §, JA 7, 9 §, YSL 7,16,17, 52, 58 §, VNA 713/2014 15 §).

24. Vaaralliset jätteet tulee merkitä ja pitää erillään muista jätteistä omissa astioissaan niille merkityissä tiivispohjaisessa katetussa ja reunakorokkeella varustetussa tilassa. Vaarallista jätettä ei saa varastoida alueella toimintajaksojen ulkopuolella. Vaarallisten jätteiden siirrosta on laadittava siirtoasiakirja, josta ilmenee valtioneuvostonasetuksen jätteistä (179/2012) mukaiset tiedot vaarallisista jätteistä. Vaaralliset jätteet on toimitettava hyödynnettäväksi tai käsiteltäviksi vähintään kerran vuodessa laitokseen, jonka ympäristöluvassa tällaisen jätteen vastaanotto on sallittu (VNA 800/2010 11 §, JL 121 §, YSL 52, 58 §, VNA 713/2014 15 §).

25. Läjitetty pintamaat tulee hyödyntää alueen maisemoinnissa maa-ainesluvan mukaisesti. Toiminnanharjoittajan on noudatettava valtioneuvoston asetuksen kaivannaisjätteistä 190/2013 säädöksiä, arvioitava ja tarvittaessa tarkistettava kaivannaisjätehuoltosuunnitelmaa vähintään viiden vuoden välein ja ilmoitettava tästä valvontaviranomaiselle (MAL 16 b §, YSL 1144, VNA 190/2013 4 §).

#### **Häiriö ja poikkeustilanteita koskevat lupamääräykset**

26. Päästöjä olennaisesti lisäävän häiriön tai vian sattuessa korjaustoimiin on ryhdyttävä viipymättä. Alueelle on varattava vahinko- ja onnettomuustilanteiden varalta nopeasti ja helposti saatavilla olevaan paikkaan alkusammutuskalustoa ja kemikaalivuotojen torjuntaan soveltuvaa materiaalia ja kalustoa (MAL 11 §, MAA 6§, VNA 800/2010 12 §, YSL 7, 15,16,17,52 §, VNA 713/2014 15 §, JL 13 §).

27. Alueella työskentelevällä henkilökunnalla on oltava tiedossaan toimintaohjeen onnettomuus- ja vahinkotilanteiden varalta (VNA 800/2010 12§, YSL 7, 15, 52 §, VNA 713/2014 15 §).

28. Alueella mahdollisesti tapahtuvissa ympäristön pilaantumisen vaaraa aiheuttavissa vahinkotilanteissa asianmukaisesti ja tarpeellisiin toimenpiteisiin päästöjen syntyminen, niiden edelleen leviämisen ja enempien vahinkojen estämiseksi sekä ympäristön tilan ennallistamiseksi on ryhdyttävä välittömästi (MAL 11 §, MAA 6 §, VNA 800/2010 12 §, YSL 7, 14, 52 §, VNA 713/2014 15 §).

29. Kaikista polttoneste- ja kemikaalivuodoista ja muista onnettomuuksista, joista saattaa aiheutua ympäristön pilaantumisen vaaraa on ilmoitettava kunnan ympäristönsuojeluviranomaiselle. Polttoneste- ja kemikaalivuodoista on lisäksi ilmoitettava Lapin pelastuslaitokselle, Lapin ELY-keskukselle ja vesilaitokselle (MAL 11§, MAA 6 §, YSL 7, 16,17,52, 123, 134 §, VNA 713/2014 15 §).

#### **Toiminnan tarkastamista, tarkkailua ja raportointia koskevat lupamääräykset**

30. Maa-ainesluvan haltijan tulee vuosittain tammikuun 31. päivään mennessä ilmoittaa otetun aineksen määrä ja laatu sähköisesti NOTTO-tietokantaan. (MAL 23§, MAA9§).

31. Lupaviranomainen perii maksun luvan tarkastamisesta ja valvonnasta aiheutuneet kulut kunnassa vahvistetun taksan mukaisesti. Mikäli vuotuinen myönnetty ottamismäärä ylitetään, luvanhaltijan on ilmoitettava kirjallisesti ylityksestä lupaviranomaiselle ja kunnalla on oikeus periä ylityksen osuus valvontamaksusta heti. (MAL 23§, MAA 9§).

32. Toiminnanharjoittajan on tarkkailtava toimintansa päästöjä ja ympäristövaikutuksia ja ryhtyttävä tarvittaessa toimenpiteisiin melu- ja pölyhaittojen ehkäisemiseksi. Mahdollista toiminnan aiheuttamaa haittaa koskevista yhteydenotoista ja valituksista tulee ilmoittaa viipymättä Rovaniemen kaupungin ympäristönsuojeluviranomaiselle. (MAL 11 §, MAA 6 §; VNA 800/2010 12, 13 §, YSL 7,8, 16, 17, 52, 62 §, VNA 713/2014 15 §).

33. Toiminnanharjoittajan on pidettävä kirjaa laitoksen toiminnasta. Vuosiyhteenvedoista tulee toimittaa kunnan ympäristönsuojeluviranomaiselle. Ympäristönsuojelun yhteenvedon perusteena olevat asiakirjat on säilytettävä vähintään viimeiseltä kuudelta vuodelta viranomaisten nähtäväksi. Vuosiyhteenvedosta tulee käydä ilmi vähintään seuraavat tiedot:

- tiedot toiminta-ajoista sekä murskauspäivien lukumäärä vuodessa (pv).
- tiedot louhitun ja murskatun kiviaineksen määrästä (tonnia/vuosi)
- tiedot alueella vuodenvaihteessa välivarastoituna olevan murskeen määrästä.
- tiedot toiminnasta syntyneistä jätteistä ja niiden edelleen toimittamisesta.
- tiedot käytettyjen polttoaineiden määristä ja laadusta (tonnia/vuosi).
- tiedot päästöjä aiheuttaneista häiriötilanteista ja vahinko- tai onnettomuustapauksista sekä niiden johdosta tehdyistä toimenpiteistä, ellei asiasta ole raportoitu jo aiemmin
- tiedot mahdollisista melu- ja hiukkasmittauksista, niiden tuloksista sekä niiden johdosta tehdyistä toimenpiteistä, ellei tuloksia ole raportoitu jo aiemmin. (YSL 52, 58, 62 §, VNA 800/2010 13 §, VNA 713/2014 15 §, JL 12,118,119,122 §).

#### **Muut lupamääräykset**

34. Asiattomilta pääsy ajoneuvovoilla toiminta-alueelle on estettävä lukittavalla puomilla tai muilla vastaavilla järjestelyillä ja alue on niiltä osin aidattava, missä on putoamisvaara, ulkopuolisille aiheutuvan vaaran estämiseksi. Alueelta kuorittavia pintamaita on käytettävä maa-alueilla jyrkänteiden reunalla. Toiminta-alueen rakenteiden ja laitteistojen huollosta ja kunnossapidosta on huolehdittava niin, ettei toiminnasta aiheutuvien ympäristöriskien tai terveysvahinkoriskien uhka lisääny. (MAL 11 §, MAA 6 §, VNA 800/2010 12 §, YSL 52,62 §, VNA 713/2014 15 §).

35. Laitokselle on nimettävä vastuuhenkilö onnettomuus- ja häiriötilanteita ja toiminnan seuraamista ja tarkkailua varten. Vastuuhenkilön nimi ja yhteystiedot on ilmoitettava valvontaviranomaiselle. Yhteystiedot on pidettävä ajantasaisena. (MAL 11 §, MAA 6 §, VNA 800/2010 12 §, YSL 52, 62 §, VNA 713/2014 15 §, JL 141 §).

36. Luvanhaltijan tulee huolehtia siitä, että kaikki alueella toimivat urakoitsijat ovat tarpeellisilta osin tietoisia tässä päätöksessä annetuista lupamääräyksistä. (MAL 11 §, MAA 6 §, VNA 800/2010 12 § YSL 52, 62 §, VNA 713/2014 15 §, JL 141 §).

37. Luvanhaltijan on ilmoitettava valvontaviranomaiselle toiminnan pysyvistä tai pitkäaikaisista keskeyttämisistä, toiminnan valvonnan kannalta olennaisista muutoksista kuten toiminnan supistamisesta, toiminnan laajentamisesta tai luvanhaltijan vaihtumisesta. (MAL 11 §, MAA 6 §, YSL 62 §, VNA 713/2014 15 §).

38. Ennen maa-ainesten ottamistoiminnan tai lupa-ajan päättymistä luvanhaltijan on pyydyttävä kunnan ympäristönsuojeluviranomaista pitämään alueen lopputarkastus. (MAL 11 §, MAA 6, 7 §).

39. Ottamistoiminnan päättyttyä toiminta-alue tulee maisemoida mahdollisimman hyvin ympäristöön sopivaksi ja ottoalueen reunat tulee loiventaa 1:3. Ottamisalueelle mahdollisesti rakennetut turvarakenteet on poistettava. Ottamistoiminnan yhteydessä syntyneet kaivannaisjätteet on mahdollisuuksien mukaan käytettävä hyödyksi ottamisalueen maisemoinnissa. Ottamisalueelle ei saa jäädä maa-ainekasveja ja tiivistyneet tienpohjat ja varastokasojen pohjat tulee

pehmentää. Ottamisalueelle tulee istuttaa alueelle ominaisia puuntaimia 2500 kappaletta / hehtaari. (MAL 10,11 §, MAA 6 §, YSL 52, 94 §, VNA 713/2014 15 §, JL 72 §).

40. Toiminnanharjoittajan on seurattava toimialaansa liittyvien parhaiden käyttökelpoisten tekniikoiden ja toimintatapojen kehittämistä ja otettava niitä soveltuvin osin käyttöön, jos näin voidaan vähentää ympäristön pilaantumisen vaaraa. (YSL 8, 52 §, VNA 713/2014 15 §).

## **RATKAISUN PERUSTELUT**

### **Maa-aineslain mukaiset perustelut**

#### **Luvan myöntämisen edellytykset**

Maa-aineslain (555/1981) 6 § mukaan lupa maa-ainesten ottamiseen on myönnettävä, jos ottaminen ei ole ristiriidassa 3 § säädettyjen rajoitusten kanssa ja jos asianmukainen ottamissuunnitelma on esitetty. Asiaa harkittaessa on otettava huomioon myös lupamääräysten vaikutus.

Maa-aineslain 3 § säädetään ainesten ottamisen rajoituksista. Maa-ainesten ottamisessa ei saa aiheutua 1) kauniin maisemakuvan turmeltumista, 2) luonnon merkittävien kauneusarvojen tai erikoisten luonnonesiintymien tuhoutumista, 3) huomattavia tai laajalle ulottuvia muutoksia luonnonolosuhteissa tai 4) tärkeän tai muun vedenhankintaan soveltuvan pohjavesialueen veden laadun tai antoisuuden vaarantuminen jollei siihen ole saatu vesilain mukaista lupaa.

Asemakaavan tai oikeusvaikutteisen yleiskaavan alueella on lisäksi katsottava, ettei ottaminen vaikeuta alueen käyttämistä kaavassa varattuun tarkoitukseen eikä turmele kaupunki- tai maisemakuvaa. Maa-aineksia ei saa ilman erityistä syytä ottaa meren tai vesistön rantavyöhykkeeltä, ellei aluetta ole asemakaavassa tai oikeusvaikutteisessa yleiskaavassa osoitettu tätä tarkoitusta varten.

#### **Yleiset perustelut lupapäätökselle**

Maa-aineksen otto ei aiheuta kauniin maisemakuvan turmeltumista eikä luonnon merkittävien kauneusarvojen tai erikoisten luonnonesiintymien tuhoutumista. Alueella ei ole havaittu merkittäviä luontoarvoja, joten maa-ainesten ottaminen ei aiheuta huomattavia tai laajalle ulottuvia vahingollisia muutoksia luonto-olosuhteissa.

Alueella tai sen läheisyyteen ei sijoitu valtakunnallisesti tai maakunnallisesti merkittäviä rakennettuja kulttuuriympäristöjä eikä alueella tai sen läheisyydessä ole inventoitu arvokkaita perinnemaisemakohteita. Alueella ei myöskään ole luonnonsuojelulain, uhanalaisten lajien eikä luontodirektiivin eläin- ja kasvilajien havaintopaikkoja.

Alueella on voimassa Tunturi-Lapin maakuntakaava ja alue kuuluu Muonion maa- ja metsätalousvaltaiseen alueeseen M4528 jolla voi olla myös muita toiminta ja maa-aineksen otto on mahdollista.. Alueella ei ole maatalouteen ja metsätalouteen liittyviä rajoituksia, jotka voisivat vaikuttaa kiviaineksen otto- ja jalostustoiminnan suunnitteluun.

Alue ei sijoitu rantavyöhykkeelle.

Alue ei sijoitu pohjavesialueelle.

Kun toiminnassa noudatetaan ottamissuunnitelmassa esitettyä ja lupamääräyksiä, ei ottamistoiminta aiheuta vaaraa asukkaille tai ympäristölle.

Asianmukainen ottamissuunnitelma on esitetty eikä maa-ainesten ottaminen ole ristiriidassa maa-aineslain 6 § säädettyjen luvan myöntämisen edellytysten kanssa.

### **Ympäristönsuojelulain mukaiset perusteet**

Kun otetaan huomioon toiminta-alue ja sen ympäristön tila ja käyttö, murskauksesta sekä maa-aineksen varastoinnista, tämän lupapäätöksen mukaisesti toteutettuna ei aiheudu luvan myöntämisen esteenä olevaa terveyshaittaa, merkittävää muut ympäristön pilaantumista tai sen vaaraa, kiellettyä maaperän tai pohjaveden pilaantumista, erityisten luonnonolosuhteiden huonontumista tai yleiseltä kannalta tärkeän virkistys- tai muun käyttömahdollisuuden vaarantumista eikä naapurussuhdelainsäädännön mukaisesti annetun lain 17 § ensimmäisen momentin mukaista tarkoitettua kohtuutonta rasitusta.

Valtioneuvoston asetuksen 800/2010 3 § mukaan kivenmurskaamo on sijoitettava siten, että melua tai pölyä aiheuttavan toiminnon etäisyys asumiseen tai loma-asumiseen käytettävään rakennukseen tai sen välittömässä läheisyydessä sijaitsevaan oleskeluun tarkoitettuun pihalueeseen tai muuhun häiriölle alttiiseen kohteeseen on vähintään 300 metriä. Lähimmät asuinrakennukset sijoittuvat kohteesta noin 1500 metrin päässä ottoalueesta. Murskausalue sijoitetaan niin että etäisyys lähimpään häiriintyvään kohteeseen on yli 400 metriä. Toiminnan ottoaikoja rajoitetaan Muraus-asetuksen alle 500 metrin säännösten mukaiseksi. Toiminta ei sijoitu asetuksen vastaisesti.

### **Lupamääräysten yksityiskohtaiset perustelu**

#### **Toimintaa koskevat yleiset lupamääräykset**

Lupahakemuksessa esitettyä kokonaisottomäärää ei saa ylittää. Ottamisalueelta irrotettujen maa-ainesten murskausmäärää ei saa ylittää. (lupamääräys 1 ja 2).

Ottamisalue tulee merkitä näkyvästi maastoon, jotta rajoista ei ole epäselvyyttä eikä toiminta laajene naapurikiinteistöjen puolelle tai laajemmalle alueelle kuin ottamissuunnitelmassa on esitetty. Ottamisalueen sekä alimman ottamistason merkitseminen on tärkeää lupamääräysten seurannan kannalta. (lupamääräys 3 ja 4).

Määräys on tarpeen työturvallisuuden ja yleisen turvallisuuden vuoksi. Määräyksellä estetään alueella kulkijoille mahdollisesti aiheutuvaa vaaraa. (lupamääräys 5).

Valtioneuvoston asetuksen 800/2010 6 § määrittää vähimmäisvaatimukset meluntorjunnasta. Melua koskevilla määräyksillä varmistetaan, ettei toiminnasta aiheudu ympäristö- tai terveyshaittaa eikä naapurussuhdelain 17 § tarkoittamaa kohtuutonta rasitusta (lupamääräys 6).

Toiminnalle sallitut melutasot perustuvat valtioneuvoston päätökseen melutason ohjearvoista (993/1992). Ohjearvojen mukaan päiväaikainen (klo 7.00 – 22.00) melun A-painotettu keskiääniarvo ei saa ylittää ulkona piha-alueella mitattuna lupamääräyksen mukaisia raja-arvoja. Melutason jäädessä alle valtioneuvoston päätöksen ohjearvojen ei melua yleensä pidetä kohtuuttomana rasituksena eikä terveyshaitan vaaraa aiheuttavana (lupamääräys 9.)

Murskausaseman sijoittelu sekä varastokasojen käyttö meluesteenä ovat edullisia ja tehokkaita keinoja torjua melua. Elleivät edellä mainitut toimenpiteet ole riittäviä sallitun melutason saavuttamiseksi, voidaan toiminnasta aiheutuvaa melutasoa vähentää edelleen mm. kumitukilla tai koteloinneilla (lupamääräys 10, 11 ja 12).

Ottaen huomioon toiminnan luonne ja sijaintipaikka, ei toiminnasta aiheutuvasta melusta ennalta arvioiden uskota aiheutuvan naapuruussuhdelain tarkoittamaa kohtuutonta räsitusta tai terveyshaittaa. Em. johdosta toiminnanharjoittajalle ei ole katsottu tarpeelliseksi antaa melun määrää tai sen leviämistä koskevia mittausvelvoitteita. Melun määrää ja leviämistä koskevien selvitysten puuttuessa katsotaan kuitenkin perustelluksi varata mahdollisuus edellyttää toiminnanharjoittaja selvittämään asiaa myöhemmin sekä ryhtymään toimenpiteisiin meluhaittojen vähentämiseksi mikäli siihen ilmenee erityistä tarvetta (lupamääräys 13).

Valtioneuvoston asetuksen 800/2010 4§ yksilöidään vaatimuksia ilmaan joutuvien päästöjen rajoittamiseksi. Määräykset ovat tarpeen pöly- ja hiukkaspäästöjen ehkäisemiseksi, leviämisen rajoittamiseksi sekä naapureille aiheutuvan terveys- ja viihtyvyyshaitan ehkäisemiseksi (lupamääräys 14 ja 15).

Toiminnanharjoittajalla on käytettävissään useita vaihtoehtoisia keinoja haitallisen pölyn määrän vähentämiseksi. Ellei haitallista pölyämistä voida muutoin estää (esim. kovalla tuulella), tulee toiminta tilapäisesti keskeyttää (lupamääräys 14 ja 15).

Ottaen huomioon toiminnan luonne ja sijaintipaikka, ei toiminnasta aiheutuvasta pölystä ennalta arvioiden uskota aiheutuvan naapuruussuhdelain tarkoittamaa kohtuutonta räsitusta tai terveyshaittaa. Em. johdosta toiminnanharjoittajalle ei ole katsottu tarpeelliseksi antaa pölyn määrää tai sen leviämistä koskevia mittausvelvoitteita. Pölyn määrää ja leviämistä koskevien selvitysten puuttuessa katsotaan kuitenkin perustelluksi varata mahdollisuus edellyttää toiminnanharjoittajaa selvittämään asiaa myöhemmin sekä ryhtymään toimenpiteisiin pölyhaittojen vähentämiseksi mikäli siihen ilmenee erityistä tarvetta (lupamääräys 16).

Valtioneuvoston asetuksen 800/2019 9 § määrittää vähimmäisvaatimukset maaperän ja pohjaveden suojelusta. Polttonesteiden pääsy maahan aiheuttaa maaperän ja pohjaveden pilaantumista. Polttonesteiden varastoinnilla asianmukaisissa säiliöissä, säiliöiden sijoituspaikan suojarakenteilla sekä polttonestesäiliöiden teknisillä ratkaisuilla ennalta ehkäistään ympäristön pilaantumista (lupamääräykset 17, 18, 19, 20).

Huoltoja ja korjauksia koskevalla määräyksellä vähennetään maaperän ja pohjaveden pilaantumiseriskiä ja haittaa terveydelle tai ympäristölle sekä ehkäistään roskaantumista (lupamääräys 17).

Alueelta pois johtuvien vesien määräyksellä vähennetään ja poistetaan kiintoainesta valumavesistä edelleen alueelta pois johdettaessa (lupamääräys 21).

Jätelain mukaan jätteitä on käsiteltävä ja jätehuolto järjestettävä hallitusti ja niin, ettei niistä aiheudu vaaraa tai haittaa terveydelle tai ympäristölle. Jätehuoltoa koskevilla lupamääräyksillä varmistetaan jätteiden lainmukainen ja asianmukainen käsittely sekä ennalta ehkäistään maaperän ja pohjaveden pilaantumista ja terveyshaitan synnyn vaaraa (lupamääräykset 22, 23, 24).

Jätelain mukaan vaarallisten jätteiden siirrosta on laadittavat siirtoasiakirja (lupamääräys 24).

Kaivannaisjätteet tulee varastoida ja käsitellä kaivannaisjättesuunnitelman mukaisesti. Toiminnanharjoittajan on arvioitava ja tarvittaessa tarkistettava kaivannaisjätteen jätehuoltosuunnitelma vähintään viiden vuoden välein ja ilmoitettava tästä valvontaviranomaiselle (lupamääräys 25).

Nopealla häiriötilanteiden korjaamisella vähennetään haitallisia ympäristövaikutuksia ja ennalta ehkäistään ympäristön pilaantumista. Varautumista ennalta vahinkotilanteisiin (mm. oh-

jeistuksen ja välineistön avulla) ja nopealla torjuntatoimenpiteisiin ryhtymisellä ennalta ehkäistään päästöjä ympäristöön ja vähennetään onnettomuus- ja vahinkotilanteissa syntyviä vahinkoja (lupamääräys 26, 27, 28,).

Lupamääräyksellä 31 varmistetaan tiedonkulku viranomaisille ja mahdollistetaan asianmukaisten varotoimenpiteiden toteutuminen sekä torjunta- ja ennallistamistoimenpiteiden toteuttaminen ja valvonta tilanteissa joissa ympäristölle on aiheutunut tai saattaa aiheutua poikkeuksellisen suurta haittaa (lupamääräys 29).

Maa-ainesluvan haltijan tulee ilmoittaa vuosittain lupaviranomaiselle otetun aineksen määrä ja laatu NOTTO-tietojärjestelmään (lupamääräys 30).

Valvontaviranomaisella on oikeus periä myönnetyn ottamismäärän ylityksestä heti maa-ainestaksan maksu (lupamääräys 31).

Lupamääräykset seurantatulosten toimittamisesta valvontaviranomaiselle on annettu toiminnan valvonnan järjestämiseksi ja helpottamiseksi (lupamääräys 32, 33, 34).

Toiminnan tarkkailua koskevalla määräyksellä ennalta ehkäistään häiriö- ja vahinkotilanteista aiheutuva ympäristön pilaantumista. Raportointia koskevalla määräyksillä varmistetaan valvontaviranomaisen tiedonsaanti ja helpotetaan luvanvaraisen toiminnan valvontaa. Tietojen perusteella seurataan toiminnan lainmukaisuutta sekä mahdollista luvan uusimisen tarvetta (lupamääräys 34).

Laitoksen valvonnalla ja hoidolla varmistetaan, ettei toiminnasta aiheudu ympäristön pilaantumista, roskaantumista tai viihtyisyyden vähentymistä. Vastaavan hoitajan nimeäminen helpottaa myös yhteyden pitoa lupaviranomaisen kanssa ja toiminnan valvontaa (lupamääräys 34).

Luvanhaltija vastaa siitä että toimintaa alueella harjoitetaan annetun lupapäätöksen mukaisesti. Mikäli luvanhaltija ei itse harjoita toimintaa alueella, tulee luvanhaltijan huolehtia että kaikki alueella toimivat tahot ovat tietoisia toimintaa koskevista lupamääräyksistä (lupamääräys 36, 35, 36, 37,).

Luvanhaltija on velvollinen ilmoittamaan valvontaviranomaiselle toiminnassa tapahtuvissa toiminnan luonnetta olennaisesti muuttavista tapahtumista (lupamääräys 37).

Maa-aineslain 10 § nojalla myönnetyn luvan voimassaoloajan aikana luvan haltijan on toteutettava myös kaikki luvan tai sen määräysten edellyttämät jälkihoitotoimenpiteet (lupamääräys 38, 39).

Luvanhaltijan tulee huolehtia siitä, ettei toiminnan lopettamisen jälkeen toiminnasta aiheudu vaaraa tai haittaa terveydelle tai ympäristölle, yleisen turvallisuuden heikkenemistä, roskaantumista, viihtyisyyden vähentymistä tai muuta yleisen tai yksityisen edun loukkausta (lupamääräys 39).

Ympäristöluvanvaraisessa toiminnassa on käytettävä parasta käyttökelpoista tekniikkaa. Velvollisuus käyttää parasta käyttökelpoista tekniikkaa koskee myös jo toimintansa aloittaneita laitoksia ja toiminnanharjoittajan tulee ottaa käyttöön päästöjä vähentävää uutta tekniikkaa, mikäli sellaista on kohtuullisin kustannuksin saatavilla (lupamääräys 40).

## MAKSUT JA VAKUUDET

Maksut ja vakuudet määräytyvät Rovaniemen ympäristölautakunnan päätökseen § 140, pvm. 13.12.2023, lautakunnan kokous 12/2023

### Maa-ainesluvan tarkastusmaksu

perusmaksu yli 20 000 m<sup>3</sup> lupamäärälle

180 euroa

55 euroa jokaiselta alkavalta 5000 m<sup>3</sup> jolla 20 000 m<sup>3</sup> ylittyy

2530 euroa

---

**tarkastusmaksu yhteensä**

**2710 Euroa**

### Naapureiden kuulemismaksu

2 x 40 euroa

**80 Euroa**

### Ympäristölupamaksu on

**1020 euroa**

Maksut määräytyvät ympäristölautakunnan 13.12.2023 hyväksymien maa-ainestaksan ja ympäristönsuojeluviranomaisen taksan 27.1.2021 mukaisesti (MAL 23 §, YSL 205 §).

### Valvontamaksu

Vuosittainen maa-ainestenoton valvontamaksu määräytyy kulloinkin voimassa olevan taksan mukaan. Vuoden 2024 valvontamaksu on perusmaksu 115 euroa ja valvontamaksu 1035 euroa ja se peritään tarkastusmaksun yhteydessä.

### Vakuus

Luvan haltijan on ennen luvanmukaisen toiminnan aloittamista asetettava **49 275 euron suuruinen hyväksyttävä vakuus lupaviranomaiselle** ympäristön saattamiseksi ennalleen. Vakuutena voidaan pitää pankki- tai vakuuslaitoksen antamaa omavelkaista takausta tai kunnan tilille tehtyä pankkitalletusta. Vakuuden tulee olla voimassa vähintään 12 kuukautta tämän päätöksen voimassaoloajan jälkeen (MAL 12 §, YSL 61 §).

## VASTAUS LAUSUNTOIHIN JA MUISTUKSEEN

Luparatkaisun perusteluosassa ilmenevillä perusteilla luvan myöntämisen edellytykset ovat olemassa. Annetut lausunnot on otettu huomioon luparatkaisussa ja lupamääräyksissä.

## PÄÄTÖKSEN VOIMASSAOLO

### Päätöksen voimassaolo

Lupa myönnetään määräajaksi kymmeneksi (10) vuodeksi. Päätös on voimassa 29.5.2034 saakka.

### Lupaa ankaramman asetuksen noudattaminen

Mikäli asetuksella annetaan tätä lupaa ankarampia säädöksiä tai tästä luvasta poikkeavia säännöksiä luvan voimassaolosta tai tarkastamisesta, on asetusta tämän luvan estämättä noudatettava.

## **PÄÄTÖKSEN TÄYTÄNTÖÖNPANO**

Päätös annetaan julkisella kuulutuksella 6.6.2024

### **SOVELLETUT SÄÄDÖKSET**

Ympäristönsuojelulaki (527/2014)

Valtioneuvoston asetus ympäristönsuojelusta (713/2014)

Maa-ainelaki (555/1981)

Laki eräistä naapurussuhteista (26/1920)

Valtioneuvoston asetus kivenlouhimojen, muun kivenlouhinnan ja kivenmurskaamojen ympäristönsuojelusta (800/2010)

Valtioneuvoston asetus kivenlouhimojen, muun kivenlouhinnan ja kivenmurskaamojen ympäristönsuojelusta annetun asetuksen muuttamisesta (314/2017)

Valtioneuvoston päätös melutason ohjearvoista (993/1992)

Valtioneuvoston asetus ilmanlaadusta (38/2011)

Valtioneuvoston päätös ilmanlaadun ohjearvoista ja rikkilaskeuman tavoitearvoista (480/1996)  
Jätelaki (646/2011)

Valtioneuvoston asetus jätteistä (179/2012)

Valtioneuvoston asetus kaivannaisjätteistä (190/2013)

Valtioneuvoston päätös ongelmajätteistä annettavista tiedoista sekä ongelmajätteiden pakkaamisesta ja merkitsemisestä (659/1996)

Ympäristölautakunnan 11.12.2019, 175 § hyväksymä maa-ainestaksa

Ympäristölautakunnan hyväksymä ympäristönsuojeluviranomaisen taksa

### **PÄÄTÖKSESTÄ TIEDOTTAMINEN**

#### **Päätös**

Hakija

#### **Jäljennös päätöksestä**

Rovaniemen kaupunki

Rovaniemen kaupungin terveydensuojeluviranomainen

Lapin ELY-keskus ympäristö ja luonnonvarat

#### **Ilmoitus päätöksestä**

Ilmoitus päätöksen antamisesta toimitetaan niille, joille on erikseen annettu tieto asian vireillävyydestä

#### **Ilmoittaminen kunnan ilmoitustaululla**

Maa-aines ja ympäristölupapäätös on nähtävillä Kolarin kunnan sähköisellä ilmoitustaululla osoitteessa <https://www.kolari.fi/fi/ajankohtaista/kuulutukset.html> ajalla 6.6. – 15.7.2024.

### **MUUTOKSENHAKU**

Tähän päätökseen ja päätöksen käsittelystä määrättyyn maksuun saa hakea muutosta valittamalla Vaasan hallinto-oikeuteen (YSL 190, 191 §).

Valitusosoitus on pöytäkirjan liitteenä.



# MAA-AINESLUVAN JA YMPÄRISTÖLUVAN YHTEISKÄSITTELYHAKEMUS

(Maa-aineslaki 555/1981, ympäristönsuojelulaki 527/2014)

Viranomaisen merkinnät

CaseM-2024-569

## 1. TOIMINTA, JOLLE LUPAA HAETAAN

Kyseessä on

- uusi lupahakemus  
 jatkolupahakemus (MAL 10:3 §), tiedot aiemmasta maa-aines- ja ympäristöluvasta

Yleiskuvaus toiminnasta ja toiminta-alueesta

Hirvasjärven yhteismetsä hakee maa-aineslupaa ja ympäristölupaa Nutijupukan kallioalueelle. Ottoalue sijaitsee noin 40 km:n etäisyydellä Kolarin keskustasta, Taapajärven kylässä.

Toiminta kattaa maa-aineksen murskauksen ja tuotteiden väliaikaisen varastoinnin sekä kuljetukset. Maa-aines- ja ympäristölupaa haetaan noin 54 750 m<sup>2</sup> alueelle ja 250 000 m<sup>3</sup> ktr ottomäärälle 10 vuodeksi. Ottamissyvyys on 12 m. Alueelta saatava materiaali on kalliolouhetta, jota tullaan käyttämään tuulivoimapuiston tienrakennusmateriaalitarpeisiin. Lisäksi alueella on tarkoitus murskata Nuottajärven sora-alueelta tuotavaa soraa.

Lähin asuinrakennus sijaitsee hankealueelta noin 1,5 km koilliseen Hepolassa. Alueella on voimassa oleva maa-aineslupa. Ottoalue ei sijaitse pohjavesialueella. Alueen läheisyydessä ei ole valtakunnallisesti arvokkaita kallio- tai moreenialueita. Lähin soidensuojelualue sijaitsee noin 3,2 km alueelta pohjoiseen. Hankealueen lähimmät vesistöt ovat Ylinen Taapajärvi n. 3 km alueelta itään, Iso Taapalompolo noin 2 km alueelta kaakkoon sekä Hirvasjärvi noin 2,5 km alueelta etelään. Lähin muinaisjäänne sijaitsee noin 2,8 km hankealueelta kaakkoon. Tunturi-Lapin maakuntakaavassa alue kuuluu Muonion maa- ja metsätalousvaltaiseen alueeseen (M 4528).

Maamateriaalin ottamisen jälkeen alue jää metsätalouskäyttöön. Alueen jälkihoitotöinä luiskat muotoillaan pääasiassa kaltevuuteen 1:3 tai loivempi. Pinta- ja humushiekkamaita pyritään käyttämään pintamateriaalina. Jälkihoitotöitä voidaan tehdä myös vaihteittain ottotoiminnan edetessä.

Lupaa haetaan 10 vuodeksi

- Haetaan lupaa aloittaa toiminta ennen lupapäätöksen lainvoimaisuutta (MAL 21 § ja YSL 199 §)

Perustelut toiminnan aloittamiseksi ennen lupapäätöksen lainvoimaisuutta sekä esitys vakuudeksi niiden haittojen, vahinkojen ja kustannusten korvaamisesta, jotka päätöksen kumoaminen tai luvan muuttaminen voi aiheuttaa

## 2. HAKIJA

Nimi tai toiminimi Hirvasjärven yhteismetsä	Y-tunnus 0191516-5
Postiosoite c/o Ahti Hiltunen, Pellontie 218, 95800 Sieppijärvi	
Sähköpostiosoite	Puhelinnumero +358 40 560 1561

### 3. YHTEYSHENKILÖ- JA LASKUTUSTIEDOT

Nimi Ahti Hiltunen	Postiosoite Pellontie 218, 95800 Sieppijärvi
Sähköpostiosoite :	Puhelinnumero +358 40 560 1561
Laskutusosoite (postiosoite tai verkkolaskuosoite/OVT-tunnus, välittäjä-tunnus ja viite) Pellontie 218, 95800 Sieppijärvi	

### 4. TOIMINTA-ALUEEN SIJAINTI, KIINTEISTÖTIEDOT SEKÄ KAAVOITUSTILANNE

Kunta, kylä/kaupunginosa Kolari/Taapajärvi	Toiminta-alueen nimi Nuttijupukan kallioalue	
Kiinteistötunnus/-tunnukset 273-874-1-0	Tilan nimi/nimet Hirvasjärven yhteismetsä	
Ottamisalueen keskipisteen koordinaatit (ETRS-TM35FIN)  pohjoiskoordinaatti 7446163 itäkoordinaatti 395472		
Kiinteistön omistaja ja yhteystiedot sekä selvitys hakijan hallintaoikeudesta toiminta-alueeseen Hirvasjärven yhteismetsä		
Toiminta-alueen rajanaapurit ja muut mahdolliset asianosaiset  <input checked="" type="checkbox"/> Tiedot esitetään erillisellä liitelmällä 6010c		
Toiminta-alueen ja sen ympäristön kaavoitustilanne  <input checked="" type="checkbox"/> Maakuntakaava, kaavamerkintä M 4528 <input type="checkbox"/> Yleiskaava, kaavamerkintä <input type="checkbox"/> Asemakaava, kaavamerkintä <input type="checkbox"/> Poikkeamispäätös <input type="checkbox"/> Ei oikeusvaikutteista kaavaa <input type="checkbox"/> Kaavamuutos vireillä	Sijaitseeko toiminta-alue pohjavesialueella?  <input type="checkbox"/> kyllä <input checked="" type="checkbox"/> ei <input type="checkbox"/> osittain  Pohjavesialueen nimi ja tunnus	Sijaitseeko toiminta-alue meren tai vesistön rantavyöhykkeellä?  <input type="checkbox"/> kyllä <input checked="" type="checkbox"/> ei

### 5. OTETTAVA MAA-AINES JA OTTAMISEN JÄRJESTÄMINEN

Ottavan aineksen kokonaismäärä (k-m <sup>3</sup> ) 250 000	Arvioitu vuotuinen ottamismäärä (k-m <sup>3</sup> ) 25 000	Ottamisalueen pinta-ala (ha) 5,475
Alin ottamistaso (m, N2000- korkeusjärjestelmä) +209,30	Pohjaveden pinnan ylin korkeustaso (m, N2000, havaintopiste, havaintoaika) -	Pohjaveden pinnan keskimääräinen korkeustaso (m, N2000) -

Ottavan aineksen laatu	Määrä (k-m <sup>3</sup> )
Kalliokiviaines	250 000
Sora ja hiekka	
Moreeni	
Siltti ja savi	
Eloperäiset maa-ainekset	

Ottavan aineksen käyttötarkoitus	Prosenttiosuus tai sanallinen kuvaus
Asfalttutuotanto	

Betonituotanto	
Rakennuskivituotanto	
Raidesepeli	
Teiden rakentaminen ja tienpito	100
Täytöt	
Muu käyttötarkoitus	
Esitys vakuudeksi (MAL 12 §)	
Ottamistoiminnassa syntyvä kaivannaisjäte (laatu, määrä, hyödyntäminen)	
<input checked="" type="checkbox"/> Tiedot on esitetty ottamissuunnitelmassa	

## 6. KIVENMURSKAAMOA JA -LOUHIMOA KOSKEVAT TIEDOT

<b>6.1 Perustiedot</b>	
Kivenmurkskaamon tyyppi	Murskaimen käyttövoima
<input type="checkbox"/> kiinteä <input checked="" type="checkbox"/> siirrettävä	<input checked="" type="checkbox"/> dieselmootori <input type="checkbox"/> sähkömootori
Kivenmurkskaamon sijaintipaikan koordinaatit (ETRS-TM35FIN)	
pohjoiskoordinaatti	7446117
itäkoordinaatti	395500
Tiedot toiminnan laitteistoista ja rakenteista Toiminnassa käytettävät koneet ovat: kaivinkone (kaivaminen), mobiili murskauslaitos (materiaalin jalostus), seula (materiaalin jalostus), pyöräkuormaaja (lopputuotteen siirrot, läjittäminen ja lastaus), kuorma-autot (materiaalin poiskuljetus).	

<b>6.2 Häiriölle alttiit kohteet</b>			
Häiriölle alttiit kohteet sekä muut herkäät kohteet, jotka sijaitsevat alle 500 m etäisyydellä kivenmurkskaamon ja kivenlouhimon häiriötä aiheuttavasta toiminnasta			
Kohde	Kohteen nimi, kiinteistötunnus tai käyntiosoite	Etäisyys murskaamosta/ louhimosta (m)	Merkintä laitoksen sijaintikartalla
Asuinkiinteistö			
Loma-asunto			
Koulu tai päiväkot			
Leikkikenttä			
Sairaala			
Virkistysalue			
1- tai 2-luokan pohjavesialue			
Pohjavedenottamo			
Talousvesikaivo			
Vesistö			
Natura 2000 -alue			
Muu luonnonsuojelukohde			
Muu häiriölle altis kohde			

6.3 Louhintamäärät ja murskattavat ainesmäärät		
	Keskimäärin (1 000 t/v)	Maksimimäärä (1 000 t/v)
Louhintamäärä	90 t/v	450 t/v
Murskattava aines	90 t/v	450 t/v

6.4 Tuotteet ja tuotantomäärät sekä varastointi		
Tuote	Arvioitu vuosituotanto (1 000 t/v)	
	Keskiarvo	Maksimi
murske	90 t/v	450 t/v
Kuvaus varastokasojen (raaka-aine ja tuotteet) ainesmääristä ja varastointiajasta Materiaalikasojen varastoidaan alueella 0-5 v.		
<input type="checkbox"/> Tiedot on esitetty ottamissuunnitelmassa		

6.5 Toiminta-ajat				
Murskauslaitoksen ja louhintatöiden toiminta-aika (vuodet ja kuukaudet)				
<b>Kallioulouheen murskaustoimintaa alueella tehdään tuulivoimapuiston tierakentamistarpeisiin ympärivuotisesti.</b>				
Toiminto	Vuotuinen toiminta-aika (pv/v)	Viikoittainen toiminta-aika (viikonpäivät)	Päivittäinen toiminta-aika (kellonajat)	Mahdolliset poikkeamat toiminta-ajoissa
Murskaus		ma-pe	6.00-22.00	
Poraus		ma-pe	6.00-22.00	
Rikotus		ma-pe	6.00-22.00	
Räjätys		ma-pe	8.00-18.00	
Kuormaus ja kuljetus		ma-pe	6.00-22.00	
Muu, mikä?				
<input type="checkbox"/> Tiedot on esitetty ottamissuunnitelmassa				

6.6 Polttoaineiden ja muiden aineiden kulutus ja varastointi sekä veden ja sähkön käyttö			
Raaka-aine	Keskimääräinen kulutus (t tai m³/v)	Maksimikulutus (t tai m³/v)	Varastointipaikka
Polttoaine, laatu: kevyt polttoöljy	60 t/a	300 t/a	Tukitoimintoalueen suoja-alue, 2-vaippasäiliö
Öljyt	1,2 t/a	6 t/a	Tukitoimintoalueen suoja-alue, varastokontti
Voiteluaineet	0,9 t/a	4,5 t/a	Tukitoimintoalueen suoja-alue, varastokontti
Räjähdyksineet, laatu: kemiitti	220 g/tonni		ei varastoida alueella
Pölynsidonta-aineet, laatu: vesi			Tuodaan säiliöautolla.

Muu, mikä?			
Tiedot vedenotosta ja -käytöstä Pölyntorjuntaan käytettävä vesi tuodaan paikalle säiliöautolla.			
Arvio sähkön kulutuksesta (GWh/v) 0,4	Sähkö hankitaan <input type="checkbox"/> verkosta <input checked="" type="checkbox"/> aggregaatista		
<input type="checkbox"/> Tiedot on esitetty ottamissuunnitelmassa			

<b>6.7 Ympäristöasioiden hallintajärjestelmä</b>
<input type="checkbox"/> Laitoksella on ympäristöasioiden hallintajärjestelmä, mikä?
<input type="checkbox"/> Ympäristöasioiden hallintajärjestelmä on sertifioitu
<input type="checkbox"/> Tiedot on esitetty ottamissuunnitelmassa

<b>6.8 Päästöt ilmaan ja niiden puhdistaminen</b>		
Päästö	Päästölähde	Päästön määrä (t/v)
Hiukkaset (sis. pöly)	murskaus, kuljetus	30
Typen oksidit (NOx)	murskaus, kuljetus	0,06
Rikkidioksidi (SO <sub>2</sub> )	murskaus, kuljetus	0,06
Hiilidioksidi (CO <sub>2</sub> )	murskaus, kuljetus	162
Päästöjen puhdistamismenetelmät sekä toimet päästöjen vähentämiseksi Toiminnasta aiheutuvia päästöjä ja niiden riskejä vähennetään koneiden ja laitteiden osalta käyttämällä parasta käyttökelpoista tekniikkaa ja huoltamalla ne säännöllisesti. Murskauslaitoksen aiheuttaman pölyn leviämistä ehkäistään pölynsidonnan lisäksi pintamaamassojen ja varastokasojen sijoittelulla laitoksen ympärille. Murskauslaitos sijoitetaan mahdollisimman alhaiselle pohjatasolle ympäröivään maanpintaan nähden.		
<input type="checkbox"/> Tiedot on esitetty ottamissuunnitelmassa		

<b>6.9 Melu ja värinä sekä toimet niiden vähentämiseksi</b>			
Melulähde	Äänitehotaso (L <sub>WA</sub> dB(A))	Melu on kapeakaistaista tai iskumaista	Suunnitellut meluntorjuntatoimet
murskaus ja seulonta	122-124	<input type="checkbox"/>	murskauslaitos sijoitetaan alhaisimmalle mahdolliselle tasolle. Melun kantautumisen riskiä voidaan pienentää sijoittamalla maa-ainestuotteiden varastokasoja murskauslaitoksen ympärille.
rikotus	113-118	<input checked="" type="checkbox"/>	
työkoneet ja liikenne	108-115	<input type="checkbox"/>	rajautuu työkoneiden ja teiden välittömään lähiympäristöön
kallion poraus ja räjäytys	120-125	<input checked="" type="checkbox"/>	hetkellinen värinä (1-2 s) räjäytyksestä
Toimet melun vähentämiseksi Melua syntyy kaikissa työvaiheissa, mutta melu ei alueen syrjäisen sijainnin vuoksi ohjearvoja ylittävästi ulotu häiriintyviin kohteisiin. Murskauslaitos sijoitetaan alhaisimmalle mahdolliselle tasolle ja toiminnan aikaisia pintamaakasoja voidaan sijoittaa ottoalueen reunoille suoja- ja meluvalleiksi.			
Toiminnasta aiheutuva melutaso häiriölle alttiissa kohteissa on			
<input type="checkbox"/> mitattu, ajankohta: → mittausraportti on liitetty ilmoituksen liitteeksi			
<input type="checkbox"/> arvioitu laskelmilla, ajankohta: → laskelmat on liitetty ilmoituksen liitteeksi			

Tärinävaikutukset ja toimet niiden vähentämiseksi  
Alueella suoritettavat räjäytykset tehdään suunnitellusti, arviolta 2 viikon välein.

Tiedot on esitetty ottamissuunnitelmassa

#### 6.10 Maaperän, pohjavesien ja pintavesien suojelutoimet

Toimet maaperän ja pohjavesien pilaantumisen ehkäisemiseksi (mm. polttoaine- ja öljysäiliöiden tekninen taso ja suojaustoimet tukitoiminta-alueella)

Poltto- ja voiteluaineet säilytetään 2-vaippasäiliöissä tai valuma-altaallisissa suojakonteissa. Imeytysmateriaali säilytetään työkoneissa ja kuorma-autoissa, josta ne ovat nopeasti myös käytettävissä. Alueella työskentelevien koneiden kuntoa seurataan siten, että mahdolliset vuodot havaitaan ja korjataan välittömästi.

Hulevesijärjestelyt (mm. mahdollinen selkeytysallas, pintavesien johtaminen)

Toiminnassa ei synny hulevesiä. Alueelle vuotuisen sadannan ja sulannan johdosta kertyvät vedet ojataan laskeutusaltaan kautta alapuoliseen maastoon.

Jätevesien käsittely

Sosiaalituloissa tarvittava vesi tuodaan paikalle ns. kantovetenä, jolloin siitä syntyy vähäiset määrät harmaata jätevettä. Sosiaalituloissa syntyvät vähäiset määrät harmaata jätevettä imeytetään maahan ja ruskeat jätevedet kerätään umpisäiliöön jonka tyhjennykset hoitaa paikallinen jätteenkeräysyritys.

Tiedot on esitetty ottamissuunnitelmassa

#### 6.11 Syntyvät jätteet ja niiden käsittely

Jätteenimike	Arvioitu määrä (kg/v)	Käsittely- tai hyödyntämistapa	Toimituspaikka
Talousjäte	500	kerätään talousjätteille varattuun jäteastiaan	Lapiokuusikon jäteasema
Käymäläjäte	500	kerätään umpisäiliöön	Lapiokuusikon jäteasema
Vaarallinen jäte		kerätään varastokonttiin niille varattuihin astioihin	Lapiokuusikon jäteasema

Tiedot vaarallisten jätteiden varastoinnista, kirjanpidosta, kuljetuksista ja jätteiden vastaanottajasta

Vaaralliset jätteet säilytetään lukitussa varastokontissa asianmukaisin varoitusmerkinnöin. Vaarallinen jäte toimitetaan vähintään kerran vuodessa Lapiokuusikon jäteasemalle ja jätteestä laaditaan jätteesiirtoasiakirja, joka luovutetaan jätteen vastaanottajalle.

Tiedot on esitetty ottamissuunnitelmassa

#### 7. LIIKENNE JA LIIKENNEJÄRJESTELYT

Toiminnasta aiheutuva raskas liikenne (käyntiä/vrk)

0-40

Selvitys tieyhteyksistä ja tieoikeuksista

Alueelle johtaa olemassa oleva metsäautotieverkosto Lohinivantieltä.

Kuvaus teiden päällystämistä ja pölyntorjuntakeinoista

Sorapintaisen tien pölyämistä voidaan estää tarvittaessa kastelemalla ja ajonopeuksia alentamalla.

Tiedot on esitetty ottamissuunnitelmassa

#### 8. ARVIO TOIMINNAN VAIKUTUKSISTA YMPÄRISTÖÖN

Yleiskuvaus toiminta-alueen ympäristöolosuhteista sekä toiminnan vaikutuksista ympäristöön

Ottoalue ei sijaitse pohjavesialueella eikä alueen välittömässä läheisyydessä ole muita suojelualueita. Hankealueen lähimmät vesistöt ovat Ylinen Taapajärvi n. 3 km alueelta itään, Iso Taapalompolo noin 2 km alueelta kaakkoon sekä Hirvasjärvi noin 2,5 km alueelta etelään.

Suunniteltu toiminta aiheuttaa muutoksia itse ottamisalueelle, mutta toiminta ei tule muuttamaan näkymää kaukomaisemassa. Ottaminen suoritetaan niin, että vaikutus luontoon ja maisemakuvaan on mahdollisimman vähäinen. Alue maisemoidaan lopuksi, mutta jälkihoitotöitä voidaan tehdä myös vaiheittain ottotoiminnan edetessä. Tämä on suositeltavaa, jolloin alkuosa alkaa metsittymään aiemmin. Alueen välittömässä läheisyydessä ei ole pysyvää asutusta, jolle ottotoiminta voisi aiheuttaa häiriötä. Oton vaikutusalueella ei ole tiedossa olevia suojelualueita tai -kohteita.

Kallioalueella merkittävimpiä ympäristövaikutuksia ovat melu sekä leijuvan ja laskeutuvan pölyn päästöt. Melua ja pölyä syntyy maa-aineksen räjäytyksestä, louhimisesta, murskauksesta, siirroista sekä valmiiden tuotteiden lastauksesta ja kuljetuksista. Melu- ja pölyhaittoja pyritään ehkäisemään useilla eri menetelmillä. Valtaosa pölypäästöistä on raskaampia ja kookkaampia partikkeleita, jotka laskeutuvat nopeasti lähelle päästölähdettä. Murskaamossa pölyä torjutaan kuljettimien koteloineilla ja kastelulla silloin kun lämpötila on nollan yläpuolella. Murskauksesta kuuluva ääni kantautuu lähialueille, mutta ympäröivä metsä vaimentaa melua. Maa-aineksen kuljetus alueelta kuormittaa lähiteitä. Ympäristöhaittojen vähentämiseksi suunnitellut toimenpiteet, arviot toimintaan liittyvistä riskeistä, onnettomuuksien estämiseksi suunnitelluista toimista sekä toiminnan ympäristövaikutusten tarkkailusta hoidetaan viranomaisten vaatimassa laajuudessa.

Vaikutukset yleiseen viihtyisyyteen ja ihmisten terveyteen

Toiminnasta aiheutuva pöly, melu ja värinä jäävät asumisalueella alle raja- ja ohjearvojen. Toiminnalla ei ole vaikutusta yleiseen viihtyvyyteen tai terveyteen.

Vaikutukset luontoarvoihin, maisemaan sekä rakennettuun ympäristöön

Ottamisalue on vanha ottamisalue ja toiminnan jatkumisella ei ole vaikutusta alueen luontoarvoihin, maisemaan tai rakennettuun ympäristöön.

Vaikutukset vesistöön ja sen käyttöön

Toiminnasta ei aiheudu haitallisia päästöjä vesistöön.

Vaikutukset ilmanlaatuun

Valtaosa toiminnasta aiheutuvista pölypäästöistä on raskaampia ja kookkaampia partikkeleita, jotka laskeutuvat nopeasti lähelle päästölähdettä. Murskauskalustossa käytetään nykyaikaista pölynsidontaa. Toiminnasta ei aiheudu haitallisia ilmapäästöjä lähiasutukselle.

Vaikutukset maaperään ja pohjaveteen

Toiminnasta ei aiheudu haitallisia vaikutuksia maaperään ja pohjaveteen.

Ympäristövaikutusten arviointimenettely (YVA)

Tehty, päivämäärä:

Yhteysviranomaisen kannanotto, että ympäristövaikutusten arviointimenettelyä ei tarvita, päivämäärä:

Tiedot on esitetty ottamissuunnitelmassa

#### 9. TOIMINTAAN LIITTYVÄT YMPÄRISTÖRISKIT, ONNETTOMUUKSIEN ENNALTAEHKÄISY JA VARAUTUMINEN POIKKEUKSELLISIIN TILANTEISIIN

Kuvaus riskeistä ja niihin varautumisesta

Toiminta-alueella noudatetaan valvojan viranomaisen ohjeita ja määräyksiä. Mikäli kaivamisessa havaitaan pohjavettä, kaivamisen pohjan tasoa nostetaan välittömästi siten, että pohjaveden päälle jätetään vähintään 4 m:n suojakerros.

Melu- ja pölyhaitta tulee olemaan normaalia, mutta alueen välittömässä läheisyydessä ei ole pysyvää asutusta, joka voisi häiriintyä ottotoiminnan vuoksi. Sorapintaisen tien pölyämistä voidaan estää tarvittaessa kastelemalla ja ajonopeuksia alentamalla.

Polttoainesäiliöt säilytetään varikkoalueella. Käytettävät polttonestesäiliöt ovat kiinteästi valuma-altaallisia tai kaksoisvaippasäiliöitä, joissa on ylitäytönesto- ja laponestolaitteisto. Imeytys- ja kuiviketarvikkeet, sekä sammutuskalusto säilytetään sateelta suojattuna varikkoalueella. Alueella on tyhjä astia roskille ja käytetyille imeytysaineille pois kuljetettavaksi. Lupa-alueella työskentelevien koneiden kuntoa seurataan niin, että mahdolliset vuodot havaitaan ja korjataan välittömästi.

Polttoaineita ei varastoida pidempiaikaisesti toiminta-alueella. Työkoneiden säilytykselle on rakennettu suoja-alue varikkoalueelle. Murskauslaitoksen normaalista toiminnasta ei aiheudu haittaa pohja- ja pintavesille. Maaperän likaantumisvaara aiheutuu alueella varastoitavien ja käsiteltävien poltto- ja voiteluaineiden sekä laitteissa ja koneissa käytettävien hydraulikkaöljyjen riskistä onnettomuus- ja häiriötilanteessa.

Poltto- ja voiteluaineet säilytetään 2-vaippasäiliöissä tai valuma-altaallisissa suojakonteissa. Säiliöt on varustettu ylitäytöstestimillä. Polttoaineputkisto on pääsääntöisesti teräsrakenteinen. Letkuston taitekohdat ja joustavat liitoskudokset ovat teräskudoksella vahvistettua letkua. Letkustojen kuntoa seurataan viikoittain. Alueella työskenneltäessä kiinnitetään erityistä huomiota laitteiden ja koneiden kuntoon sekä öljyn ja polttoaineiden huolelliseen käsittelyyn. Työkoneisiin varataan öljynimeytymateriaalia riittävä määrä, jotta mahdollisen öljyvahingon sattuessa voidaan heti ryhtyä asianmukaisiin torjuntatoimenpiteisiin. Vahingoista ilmoitetaan välittömästi valvovalle viranomaiselle sekä paikalliselle pelastusyksikölle. Paikallinen ympäristöviranomaisen tiedottaa tarvittaessa tilanteesta alueelliselle ELY-keskukselle. Ennen toiminnan aloittamista alueelle laaditaan turvallisuussuunnitelma tai aluesuunnitelma, josta käy esille alueen eri toiminnot ja niihin liittyvät yksilöidyt tiedot.

- YSL 15 §:n mukainen varautumissuunnitelma on tehty  
 Tiedot on esitelty ottamissuunnitelmassa

#### 10. TOIMINNAN TARKKAILU

**Käyttötarkkailu**  
 Koneet ja laitteet tarkastetaan aina työvuoron alkaessa. Toiminnasta pidetään käyttöpäiväkirjaa, joka tarvittaessa toimitetaan valvontaviranomaiselle. Käyttöpöytäkirjasta käyvät ilmi prosessin valvontaan ja aistinvaraiseen havainnointiin liittyvät toimenpiteet. Ennen toiminnan aloittamista ilmoitetaan työmaavastuuhenkilöiden tiedot. Pölyn ja melun leviämistä seurataan aistinvaraisesti. Havaitut poikkeamat huomioidaan ja korjaavat toimenpiteet tehdään välittömästi.

**Päästö- ja vaikutustarkkailu**

Mittausmenetelmät ja -laitteet, laskentamenetelmät ja niiden laadunvarmistus

**Raportointi ja tarkkailuohjelmat**

Vuosittain toimitetaan valvontaviranomaiselle edellistä vuotta koskeva raportti laitoksen toiminnasta.

- Tiedot on esitelty ottamissuunnitelmassa

#### 11. VOIMASSA TAI VIREILLÄ OLEVAT LUVAT, PÄÄTÖKSET JA SOPIMUKSET

	Myöntämispäivämäärä	Viranomaisen/taho	Vireillä
Ympäristölupa			
Maa-aineslupa	25.7.2019	30.8.2029	
Vesilain mukainen lupa			<input type="checkbox"/>
Rakennuslupa			<input type="checkbox"/>
Poikkeamispäätös			<input type="checkbox"/>
Toimenpidelupa			<input type="checkbox"/>
Päätös kemikaalien vähäisestä teollisesta käsittelystä ja varastoinnista			<input type="checkbox"/>
Jätevesien johtaminen			



a) Sopimus yleiseen tai toisen viemäriin liittymisestä		<input type="checkbox"/>
b) Jätevesien johtamislupa vesistöön		<input type="checkbox"/>
c) Lupa jäteveden johtamiseksi ojaan tai maahan		<input type="checkbox"/>
d) Maanomistajan suostumus jäteveden johtamiselle		<input type="checkbox"/>
Muutoksenhakutuomioistuimen päätös		
a) maa-ainesluvasta		<input type="checkbox"/>
b) ympäristöluvasta		<input type="checkbox"/>
c) muusta luvasta tai päätöksestä, mistä?		<input type="checkbox"/>
Muu lupa, päätös tai sopimus, mikä?		<input type="checkbox"/>
Onko samanaikaisesti vireillä muita tätä hakemusta koskevaan ratkaisuun mahdollisesti vaikuttavia asioita?		
<input type="checkbox"/> Ei <input checked="" type="checkbox"/> Kyllä, mitä? Hirvasjärven tuulivoimahanke/Energiequelle Oy, Hirvasjärven yhteismetsä/Nuottajärven sora-alueen maa-aineslupahakemus		
<input type="checkbox"/> Tiedot on esitetty ottamissuunnitelmassa		

## 12. LUPAHAKEMUKSEN LIITTEET

<p><b>Kiinteistöjen omistusoikeuteen ja ottamisen järjestämiseen liittyvät sopimukset ja asiakirjat</b></p> <input checked="" type="checkbox"/> Hallintaoikeusselvitys ottamispaikkaan <input type="checkbox"/> Kiinteistön omistajan antama kirjallinen suostumus luvan hakemiseen <input checked="" type="checkbox"/> Luettelo ottamisalueen rajanaapureista ja muista mahdollisista asianosaisista (lomake 6010c) <input checked="" type="checkbox"/> Kiinteistörekisteriote ja kiinteistörekisterin karttaote <input type="checkbox"/> Selvitys tieoikeuksista <input type="checkbox"/> Valtakirja
<p><b>Ottamissuunnitelma ja kaivannaisjätteen jätehuoltosuunnitelma</b></p> <input checked="" type="checkbox"/> Ottamissuunnitelma <input checked="" type="checkbox"/> Kaivannaisjätteen jätehuoltosuunnitelma
<p><b>Kartat ja leikkauspiirustukset</b></p> <input checked="" type="checkbox"/> Yleiskartta <input checked="" type="checkbox"/> Sijaintikartta <input checked="" type="checkbox"/> Kaavakartta- ja kaavamääräysote <input checked="" type="checkbox"/> Suunnitelmakartta <input checked="" type="checkbox"/> Leikkauspiirustukset
<p><b>Muut liitteet</b></p> <input type="checkbox"/> Ympäristövaikutusten arviointiselostus ja YVA-yhteysviranomaisen perusteltu päätelmä <input type="checkbox"/> Luonnonsuojelulain 65 §:n mukainen Natura-arvioinnin tarveharkinta <input type="checkbox"/> Muu, mikä?

## 13. ALLEKIRJOITUS

<p>Paikka ja päivämäärä</p> <p>Sieppijärvellä 12.2.2024</p> <p>Allekirjoitus (tarvittaessa)</p> <p>Ahti Hiltunen Nimen selvennys</p>
--

Suunnitelma liittyy maa-ainesten ottamislupaan Ympäristölupaan 

## 1. LUPATIEDOT

Ympäristöluvan tai maa-ainesten ottamisluvan hakijan nimi Hirvasjärven yhteismetsä		
Ottamisalueen nimi Nutijupukan kallioalue		
Kunta Kolari	Kylä	Tilan RN:o 273-874-1-0
Ottamisalueen pinta-ala 5,48 ha		
Luvan viimeinen voimassaolopäivä 2034		
Otettava maa-aines	Ottamismäärä (m <sup>3</sup> -ktr)	
Kalliokiviaines (murske, louhe)	250000	
Rakennus- ja muu luonnonkivi		
Sora ja hiekka		
Moreeni		
Multa tai savi		

## 2. KAIVANNAISJÄTE

Kaivannaisjätteen laji <sup>(1)</sup>	Arvio kaivannaisjätteen kokonaisuudesta (m <sup>3</sup> -ktr) <sup>(2)</sup>	Kaivannaisjätteen hyödyntäminen ja käsittely <sup>(3)</sup>		
		Valitse 1, 2 ja/tai 3	Tarvittaessa yksityiskohtaisempi kuvaus	
Pilaantumaton				
Ei pysyvä maa-aines	Pintamaa	5000	1	Humuspitoiset käytetään maisemointiin
	Kannot ja hakkuutähteet	250	1	
Pysyvä maa-aines	Kivipöly tai kivituhka			
	Vesiseulonta- ja selkeytyslaitteiden hienoainekset			
	Savi ja siltti			
	Sivukivi			
	Seulontakivet ja lohkareet			
	Muu, mitä?			
Pilaantunut maa-aines	Mitä?			
Kaivannaisjätteitä yhteensä	5250			

A) Tiedot kaivannaisjätteen ympäristövaikutuksista<sup>4</sup>

Esitetty maa-ainesten ottamissuunnitelmassa.

B) Ympäristön pilaantumisen sekä muiden vaikutusten ehkäisemiseksi toteutettavat toimet toiminnan aikana ja sen päätyttyä<sup>5</sup>

Esitetty maa-ainesten ottamissuunnitelmassa.

C) Selvitys seurannasta ja tarkkailusta toiminnan aikana ja sen päätyttyä<sup>6</sup>

Esitetty maa-ainesten ottamissuunnitelmassa.

D) Tiedot toiminnan lopettamisesta<sup>7</sup>

Esitetty maa-ainesten ottamissuunnitelmassa.

### 3. KAIVANNAISJÄTEALUE

E) Selvitys kaivannaisjätteen jätealueesta<sup>8</sup>

Esitetty maa-ainesten ottamissuunnitelmassa.

Jätealueen sijainti ja pinta-ala (ha)

Kaivannaisjätteitä käytetään suojarakenteisiin ja luiskiin. Tarkempi kuvaus otossuunnitelman tekstissä.

Jätealueen perustaminen ja hoito

Ei perusteta.

Jätealueen ympäristö

Selvitys maaperän ja pohjaveden tilasta

Jätealueen ympäristövaikutukset ja niiden seuranta

Jätealueen käytöstä poistaminen ja jälkihoito

F) Liitekartta 1:2000-1:10 000, josta käy ilmi kaivannaisjätteen jätealueiden sijainti ja lähiympäristö

Esitetty maa-ainesten ottamissuunnitelmassa

### 4. LISÄTIETOJA

Yhdyshenkilön nimi ja yhteystiedot (osoite, puhelin ja sähköpostiosoite)

Ahti Hiltunen, Pellontie 218, 95800 Sieppijärvi, +358 40 560 1561.

OHJEITA:

## YLEISTÄ

### **Kaivannaisjätteen jätehuoltosuunnitelma:**

Kaivannaisjätteen jätehuoltosuunnitelma on laadittava maa-ainesten *ottamistoiminnassa syntyvästä kaivannaisjätteestä*. Vaatimus kaivannaisjätteen jätehuoltosuunnitelmasta koskee maa-ainelain 5 a § ja 16 b nojalla tapahtuvaa maa-ainesten ottamista sekä ympäristönsuojelulain 114 § tarkoittamaa kivenlouhimoa, muuta kiven louhintaa ja kivenmurskausta. Kaivannaisjätteen jätehuoltosuunnitelma on osa maa-ainesten ottamissuunnitelmaa. Kaivannaisjätteen jätehuoltosuunnitelma tulee esittää maa-ainelain mukaisen lupahakemuksen yhteydessä myös silloin, jos maa-aineksen ottaminen ei edellytä ottamissuunnitelmaa (maa-ainelaki 5 §:n 1 mom). Kaivannaisjätteen jätehuoltosuunnitelma tehdään vain luvanvaraisesta toiminnasta, joten kotitarveottamisesta suunnitelmaa ei vaadita.

Kaivannaisjätteen jätehuoltosuunnitelman laatimisen keskeiset tavoitteet ovat jätteiden synnyn ehkäisy, jätteiden hyödyntämisen edistäminen sekä jätteiden turvallinen käsittely ja ympäristön pilaantumisen ehkäisy

### **Jätehuoltosuunnitelman toimittaminen viranomaiselle ja aikataulu:**

Kaivannaisjätteen jätehuoltosuunnitelma käsitellään maa-ainesten ottamislupahakemuksen yhteydessä. Jos ottaminen edellyttää lisäksi ympäristölupaa, jätehuoltosuunnitelma liitetään ympäristölupahakemukseen. Jos maa-ainesten ottamislupa on haettu ennen ympäristölupaa tai sitä haetaan samanaikaisesti ympäristöluvan kanssa, niin tällöin maa-ainesten ottamissuunnitelma tai siihen sisältyvä kaivannaisjätteen jätehuoltosuunnitelma kopioidaan osaksi ympäristölupahakemusta.

Voimassa olevien maa-ainesten ottamislupien jätehuoltosuunnitelma esitetään maa-ainelupaa tai ympäristölupaa valvovalle viranomaiselle valvontatarkastuksen yhteydessä. Ensimmäisen kerran suunnitelma tulee esittää 30.4.2009 mennessä. Kaivannaisjätteen jätehuoltosuunnitelmaa koskeva vaatimus ei koske ottamistoimintaa, joka on jo päätynyt ja josta lopputarkastus on tehty ennen 1.6.2008.

Jätehuoltosuunnitelma laaditaan koko toiminta-ajalle, mutta se tarkistetaan viiden vuoden välein. Jätehuoltosuunnitelma tulee toimittaa ensisijassa sähköisesti valvontaviranomaiselle.

## 1. LUPATIEDOT

Tässä kohdassa esitetään keskeiset maa-ainestenottamislupaa tai ympäristölupaa koskevat tiedot.

## 2. KAIVANNAISJÄTE

### 1) Kaivannaisjätteen laji ja ominaisuudet

Kaivannaisjätteellä tarkoitetaan kallio- tai maaperässä luonnollisesti esiintyvän orgaanisen tai epäorgaanisen aineksen irrotuksessa tai sen varastoinnissa, rikastamisessa tai muussa jalostamisessa syntyvää jätettä. Maa-ainesten ottamisen yhteydessä syntyviä kaivannaisjätteitä voivat olla esimerkiksi ottamisalueiden pintamaat, sivukivet, vesiseulonta- ja selkeytysaltaiden hienoainekset, kivituhka ja vastaavat ainekset.

Maa-ainesten ottamisessa syntyvät kaivannaisjätteet ovat yleensä pilaantumattomia joko pysyviä (inerttejä) tai ei-pysyviä maa-aineksiä. Pilaantumaton maa-aines ja pysyvä kaivannaisjäte on määritelty kaivannaisjäteasetuksen (379/2008) 2 §:n 1 momentin 4 ja 5 kohdissa. Mikäli ottamistoiminnassa syntyy pilaantuneita kaivannaisjätteitä, ne yksilöidä ao. kohdassa.

### 2) Arvioi kaivannaisjätteenkokonaisuudesta

Ilmoitetaan kaivannaisjätelajeittain arvio koko tuotantoaikana syntyvästä kaivannaisjätteen määrästä teoreettisina kiintokuutiometreinä.

### 3) Kuvaus jätteen hyödyntämisestä ja käsittelystä

Valitaan vaihtoehtoista joko 1, 2 ja/tai 3.

1. Kaivannaisjäte käytetään ottamisalueen suojarakenteisiin, jälkihoitoon ja maisemointiin
2. Kaivannaisjäte kuljetetaan ottamisalueen ulkopuolelle hyödynnettäväksi
3. Kaivannaisjäte varastoidaan alueelle yli 3 vuodeksi. Alueelle perustetaan kaivannaisjätteen jätealue, lomakkeen kohta E.

Tarvittaessa jätteiden hyödyntämistä ja käsittelyä kuvataan tarkemmin oikeanpuoleisessa sarakkeessa.

Ottamistoiminnassa syntyviä kaivannaisjätteitä voidaan hyödyntää ja käsitellä tehokkaasti. Pintamaita, kiviä ja kivennäismaita voidaan usein käyttää jälkihoidossa pintarakenteena sekä täyttöjen tekemiseen. Suuret kivet ja lohkareet voidaan murskata kiviainestuositteiksi. Kannot ja muu puuvaines voidaan hakettaa ja viedä poltettavaksi tai käyttää pintarakenteena. Vesiseulonta ja selkeytysaltaiden hienoainekset voidaan käyttää maisemoinnissa ja ympäristönhoidossa.

Mikäli ottamistoiminnassa syntyneitä kaivannaisjätteitä ei voida käyttää hyödyksi ja ne joudutaan varastoimaan ja sijoittamaan ottamisalueelle, jätehuoltosuunnitelman tulee sisältää tiedot kyseisen kaivannaisjätteen käsittelypaikasta eli *kaivannaisjätteen jätealueesta*. Kaivannaisjätteen jätehuoltosuunnitelmassa tarvittavia tietoja kaivannaisjätteen jätealueesta on käsitelty kohdassa 10.

#### 4) Tiedot kaivannaisjätteen ympäristövaikutuksista

Kaivannaisjätteistä ja niiden varastoinnista mahdolliset aiheutuvat ympäristövaikutukset kuvataan tässä, mikäli tietoja ei ole esitetty ottamissuunnitelmassa. Tyypillisiä ympäristövaikutuksia voivat olla esimerkiksi pohjavesi-, pintavesi-, melu- sekä maisemahaitat. Jätealueen ympäristövaikutuksia on tarkasteltu kohdassa 10.

#### 5) Ympäristön pilaantumisen sekä muiden vaikutusten ehkäisemiseksi toteutettavat toimet toiminnan aikana ja sen päätyttyä

Ottamistoiminnan haitallisten vaikutusten ehkäisemiseksi toteutettavat toimet toiminnan aikana ja sen päätyttyä esitetään tässä, mikäli niitä ei ole esitetty ottamissuunnitelmassa. Mikäli tiedot on esitetty ottamissuunnitelmassa laitetaan rasti " Esitetty maa-ainestenottamissuunnitelmassa" –kohtaan.

#### 6) Seuranta ja tarkkailu toiminnan aikana ja sen päätyttyä

Toiminnan seuranta ja tarkkailu kuvataan tässä, mikäli ko.tietoja ei ole esitetty ottamissuunnitelmassa. Mikäli tiedot on esitetty ottamissuunnitelmassa laitetaan rasti " Esitetty maa-ainestenottamissuunnitelmassa" –kohtaan.

#### 7) Toiminnan lopettaminen

Toiminnan lopettaminen kuvataan tässä, mikäli ko.tietoja ei ole esitetty ottamissuunnitelmassa. Mikäli tiedot on esitetty ottamissuunnitelmassa laitetaan rasti " Esitetty maa-ainestenottamissuunnitelmassa" –kohtaan.

### 3. KAIVANNAISJÄTEALUE

#### 8) Selvitys kaivannaisjätteen jätealueesta

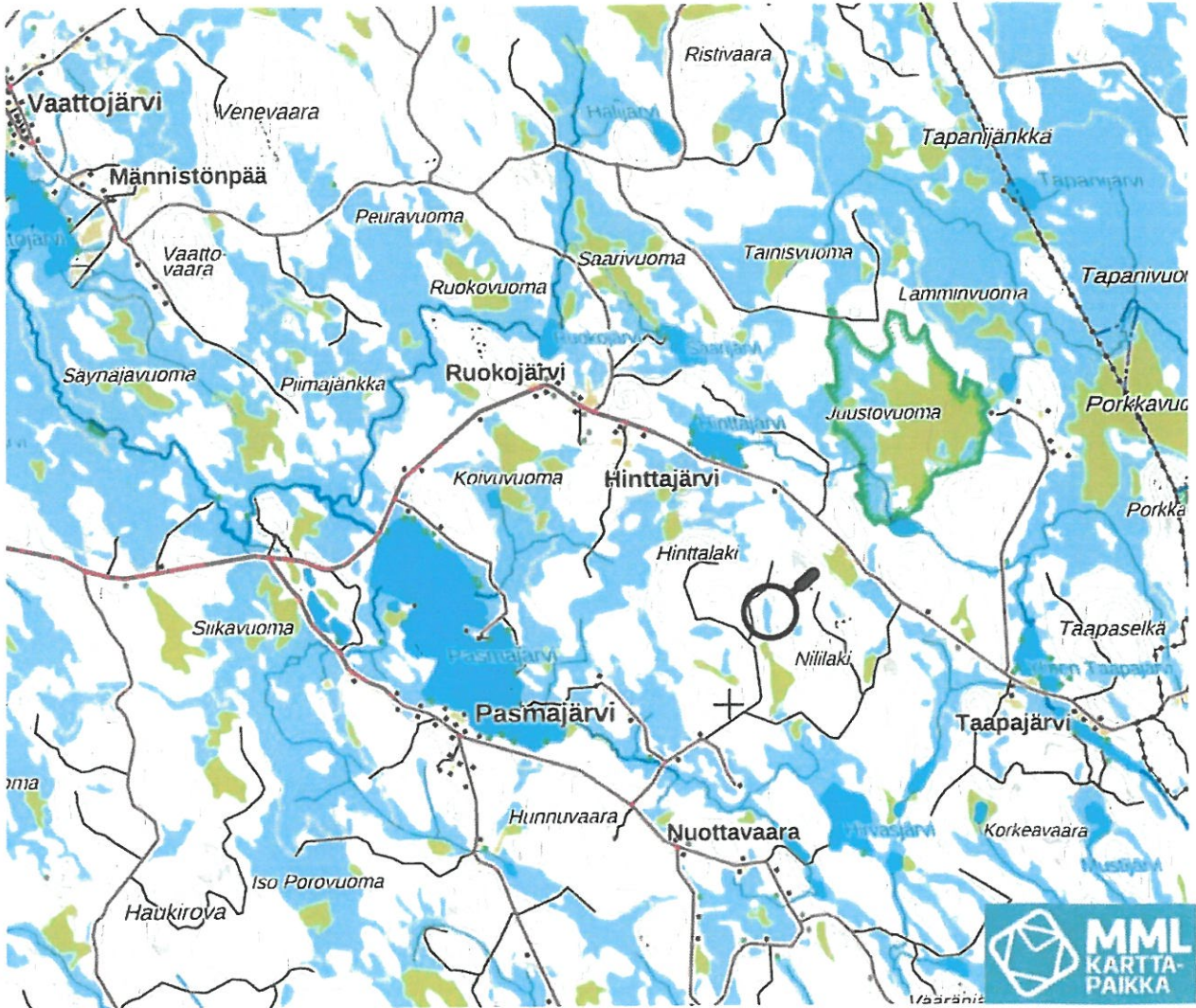
Esitetään tiedot kaivannaisjätteen jätealueesta ja sen ympäristöstä sekä tiedot jätealueen ympäristövaikutuksista ja seurannasta. Lisäksi esitetään tiedot jätealueen käytöstä poistamisesta ja jälkihoidosta sekä niihin liittyvästä tarkkailusta. Tiedot tulee esittää, mikäli niitä ei ole esitetty ottamissuunnitelmassa. Jätealueista esitetään lisäksi *liitekartta 1:2000 - 1:10 000*. Mikäli tiedot on esitetty ottamissuunnitelmassa laitetaan rasti " Esitetty maa-ainestenottamissuunnitelmassa" –kohtaan.

Mikäli maa-ainesten ottamisessa syntyvää pilaantumaton tai pysyvää kaivannaisjätettä varastoidaan ja sijoitetaan ottamisalueelle yli kolmeksi vuodeksi, tulee kaivannaisjätehuoltosuunnitelmassa esittää tiedot kyseisestä *kaivannaisjätteen jätealueesta*. Mikäli kaivannaisjäte on muuta kuin pilaantumaton tai pysyvää, niin määräaika kaivannaisjätealueen perustamiselle on 1 vuosi.

### 4. LISÄTIETOJA ANTAA

Ilmoitetaan yhteys henkilön nimi ja yhteystiedot, jolta voi tiedustella kaivannaisjättesuunnitelmasta yksityiskohtaisempia tietoja.

**HIRVASJÄRVEN YHTEISMETSÄ  
NUTIJUUKAN KALLIOALUE, 2024**



**SELOSTUS  
MAA-AINES- JA YMPÄRISTÖLUPAHAKEMUKSEEN**



12.2.2024

## Sisällys

1. Hanketiedot.....	2
2. Alueen nykytila .....	2
3. Luonnonolosuhteet ja maankäyttö .....	2
4. Suunnitellut ottamistoimenpiteet.....	4
5. Turvallisuus- ja liikennejärjestelyt.....	5
6. Arvio toiminnan vaikutuksista ympäristöön .....	5
7. Toimet ympäristövaikutusten vähentämiseksi.....	5
8. Maisemointi ja alueen jälkikäyttö .....	7

### Piirustukset ja liitteet:

#### Suunnitelmapiirustukset:

- Yleiskartta 1:100 000
  - Kiinteistöt 1:20 000
  - Nykytilanne kartta 1:1500
  - Ottamissuunnitelma 1:1500
  - Leikkaukset 1:1000/1500
  - Maisemointisuunnitelma 1:1500
- Kaivannaisjätteen jätehuoltosuunnitelma  
Kiinteistörekisterin karttaote  
Naapurikiinteistöt

12.2.2024

Hirvasjärven yhteismetsä

**SELOSTUS  
NUTIJUPUKAN KALLIOALUE, 2024****1. Hanketiedot**

Hirvasjärven yhteismetsä hakee maa-ainesten ottamislupaa ja ympäristölupaa Nutijupukan kallioalueelle. Hankealue sijaitsee noin 40 km:n etäisyydellä Kolarin keskustasta, Taapajärven kylässä.

Maa-ainesluvan hakija:  
Hirvasjärven yhteismetsä

Rekisteriyksikkö:  
273-874-1-0 Hirvasjärven yhteismetsä

Omistaja:  
Hirvasjärven yhteismetsä/osakkaat

**2. Alueen nykytila**

Alueella on voimassa oleva maa-aineslupa (K2/2019). Alueelle on olemassa tieyhteys Lohinivantieltä. Ottoalueen välittömässä läheisyydessä ei ole vakituista asutusta tai loma-asutusta. Lähin asuinrakennus sijaitsee hankealueelta noin 1,5 km koilliseen päin Hepolassa.

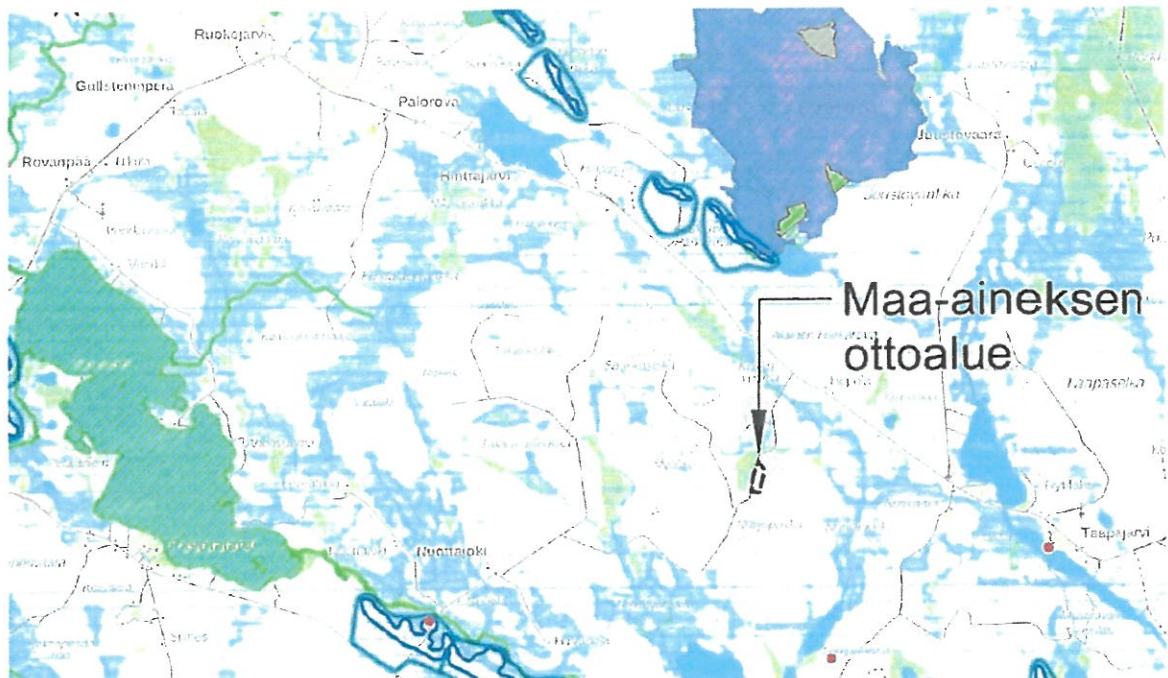
Metsäkasvillisuusaluejaossa hankealue kuuluu pohjoisboreaaliseen Peräpohjolan vyöhykkeeseen ja suokasvillisuusvyöhykejaossa alue sijaitsee Perä-Pohjolan aapa-suolla.

**3. Luonnonolosuhteet ja maankäyttö**

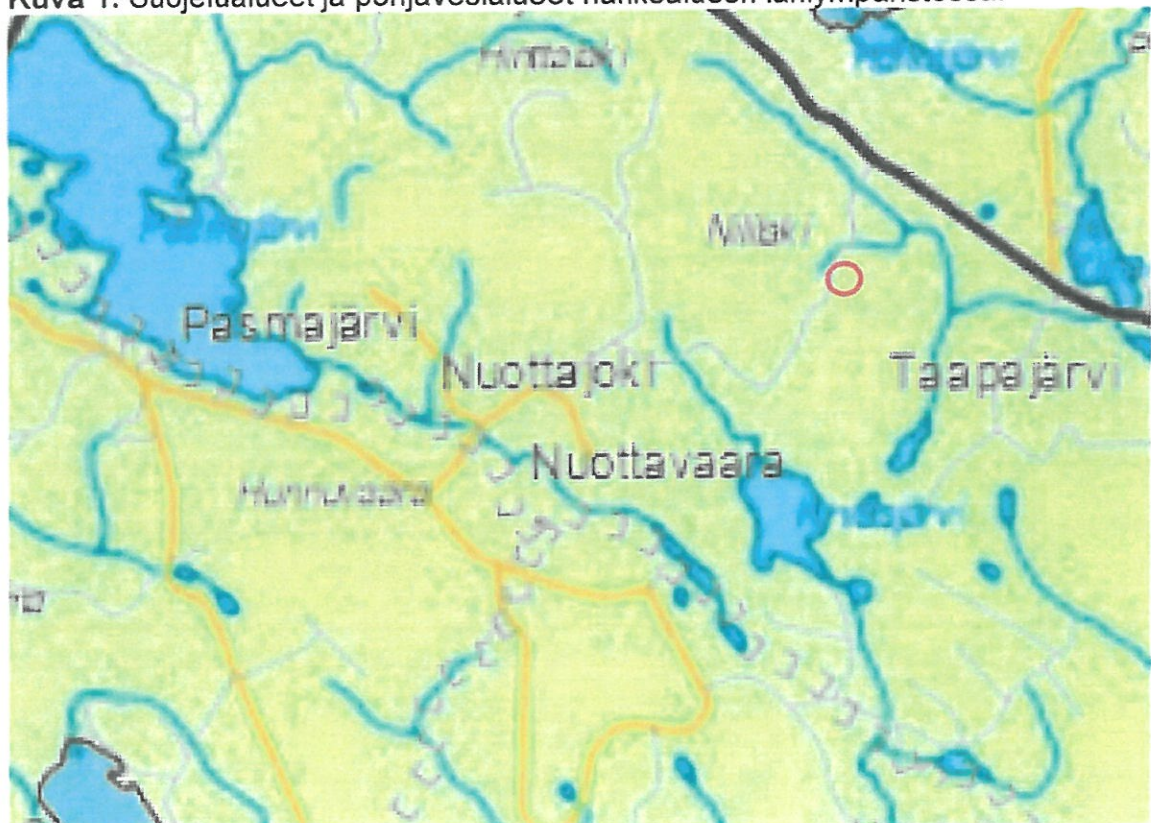
Suunniteltu maamateriaalin ottamisalue ei sijaitse pohjavesialueella. Alueen läheisyydessä ei ole valtakunnallisesti arvokkaita kallio- tai moreenialueita. Lähin soidensuojelualue (Juustovuoma SSO120530) sijaitsee noin 3,2 km alueelta pohjoiseen. Hankealueen lähimmät vesistöt ovat Ylinen Taapajärvi n. 3 km alueelta itään, Iso Taapalompolo noin 2 km alueelta kaakkoon sekä Hirvasjärvi noin 2,5 km alueelta etelään. Lähin muinaisjäännös (Iso Taapalompolo, kivikautinen louhos) sijaitsee noin 2,8 km hankealueelta kaakkoon (kuva 1). Tunturi-Lapin maakuntakaavassa alue kuuluu Muonion maa- ja metsätalousvaltaiseen alueeseen (M 4528) (kuva 2).



12.2.2024



Kuva 1. Suojelualueet ja pohjavesialueet hankealueen lähiympäristössä.



Kuva 2. Ote Tunturi-Lapin maakuntakaavasta (hankealue merkitty karttaan punaisella ympyrällä).

#### 4. Suunnitellut ottamistoimenpiteet

Suunniteltu ottaminen on esitetty suunnitelmapiirustuksissa. Suunniteltu ottotaso on +209,30–213,90 (N2000). Ottamissyvyys on maksimissaan 12 m.

Maa-aineslupaa haetaan noin 54 750 m<sup>2</sup> alueelle ja 250 000 m<sup>3</sup>otr ottomäärälle 10 vuodeksi. Alueelta saatava materiaali on kalliolouhetta, jota tullaan käyttämään tuulivoimapuiston tienrakennusmateriaalitarpeisiin. Rakentamiseen kelpaamatonta alueelta saatavaa maa-ainesta (esim. siltti), tullaan käyttämään alueen maisemoinnissa.

Maa-ainesten (kalliolouhe) murskaustoiminta alueella tehdään tuulivoimapuiston tie-rakentamistarpeisiin ympärivuotisesti:

- kallion poraaminen ma-pe, klo 6–22
- louheen rikotus ma-pe, klo 6–22
- kallion räjäyttäminen ma-pe, klo 8–18
- kalliolouhen murskaaminen ma-pe, klo 6–22
- valmiin kalliomurskeen kuormaus ja kuljetus ma-pe, klo 6–22

Suunnittelun pohjana on käytetty Maanmittauslaitoksen maastotietokannan 2 m korkeusmalliaineistosta generoitua maastomallia, jonka tarkkuus voidaan tarkistaa VRS-GPS-mittauksilla tarvittaessa.

Alueen sijainti ja ottosuunnitelma on esitetty suunnitelmapiirustuksissa. Ottamisalueen kulmat merkitään maastoon paaluin, samoin korkeuskiintopiste. Tarvittaessa ottamisalueen rajalinjat merkitään tiheämmin, jotta ottamistoiminta pysyy suunniteltujen rajojen sisällä. Ottoalueen kulmien koordinaatit ja ehdotettu kiintopisteiden paikat on esitetty suunnitelmapiirustuksessa. Alueen koordinaatit ovat ETRS-TM35 koordinaatti- ja N2000 -korkeusjärjestelmässä.

Ottoalueen kulmien koordinaatit:

1. E=395442.66 N=7445916.96
2. E=395472.48 N=7446163.32
3. E=395549.91 N=7446372.97
4. E=395640.04 N=7446256.53
5. E=395565.17 N=7445909.42

Ottotoiminta tapahtuu louhimalla kalliota ja se etenee toiminta-alueelta itään päin. Ottamisen suunta on esitetty suunnitelmapiirustuksissa. Ottotoiminta etenee mahdollisimman järjestelmällisesti. Suunnitelmapiirustuksiin on merkitty murskauslaitoksen asemapaikka. Maamateriaaleja käsitellään, murskataan ja varastoidaan alueella.

12.2.2024

Puuston jätteet, kannot ja oksat käytetään pintamaiden mukana kasvualustana mahdollisuuksien mukaan tai kuljetetaan alueelta tarvittaessa pois. Orgaaniset pintakerrokset ja humuspitoinen maamateriaali poistetaan. Toiminnan aikaisia pintamaakasoja voidaan sijoittaa ottamisalueen reunoille suoja- ja meluvalliksi.

Ottosuunnitelmasta ei ole pyydetty lausuntoja ELY-keskukselta tilaajan puolesta.

## 5. Turvallisuus- ja liikennejärjestelyt

Ottoalueen nurkat ja kulmat merkitään paaluin maastoon näkyvästi ja tarvittaessa ottamisalueen rajalinjat myös tiheämmin. Jos työaikainen ottorintuus on korkea ja jyrkempi kuin 1:1–2, turvallisuusmerkintä tehdään maastoon rintauksen yläkanttiin esimerkiksi näkyvin paaluin tai aitaamalla, mutta porojen vuoksi ei nauhoilla tai lippusii- moilla. Pintamaaläjiä on hyvä sijoittaa ottamisen reunoille suojavalliksi.

Materiaalioton lopulliset luiskat tehdään jyrkkyyteen 1:3 tai loivemmat. Ne tehdään lopuksi maisemoinnin yhteydessä luiskaamalla ja maisemoimalla pyöreitä muotoja pintamailla, kivillä ja lohkareilla luonnonmukaisesti. Maa-ainesten oton aikana noudatetaan yleisiä työturvallisuusohjeita- ja määräyksiä.

Materiaalin siirtoihin käytetään olemassa olevia tiereittejä. Työaikaiset liikennejärjestelyt toiminta-alueella ja yleisillä teillä järjestetään turvallisesti ja mahdollisimman jouhevasti.

## 6. Arvio toiminnan vaikutuksista ympäristöön

Suunniteltu toiminta aiheuttaa muutoksia itse ottamisalueelle, mutta toiminta ei tule muuttamaan näkymää kaukomaisemassa. Ottaminen suoritetaan niin, että vaikutus luontoon ja maisemakuvaan on mahdollisimman vähäinen. Alue maisemoidaan lopuksi, mutta jälkihoitotöitä voidaan tehdä myös vaiheittain ottotoiminnan edetessä. Tämä on suositeltavaa, jolloin alkuosa alkaa metsittymään aiemmin. Alueen välittömässä läheisyydessä ei ole pysyvää asutusta, jolle ottotoiminta voisi aiheuttaa häiriötä. Ottamisalue ei sijaitse pohjavesialueella. Oton vaikutusalueella ei ole tiedossa olevia muita suojelualueita tai -kohteita.

## 7. Toimet ympäristövaikutusten vähentämiseksi

Toiminta-alueella noudatetaan valvovan viranomaisen ohjeita ja määräyksiä. Mikäli louhimisen yhteydessä havaitaan pohjavettä, kaivamisen pohjan tasoa nostetaan välittömästi siten, että pohjaveden päälle jätetään vähintään 3-4 m:n puhdas maakerros.

12.2.2024

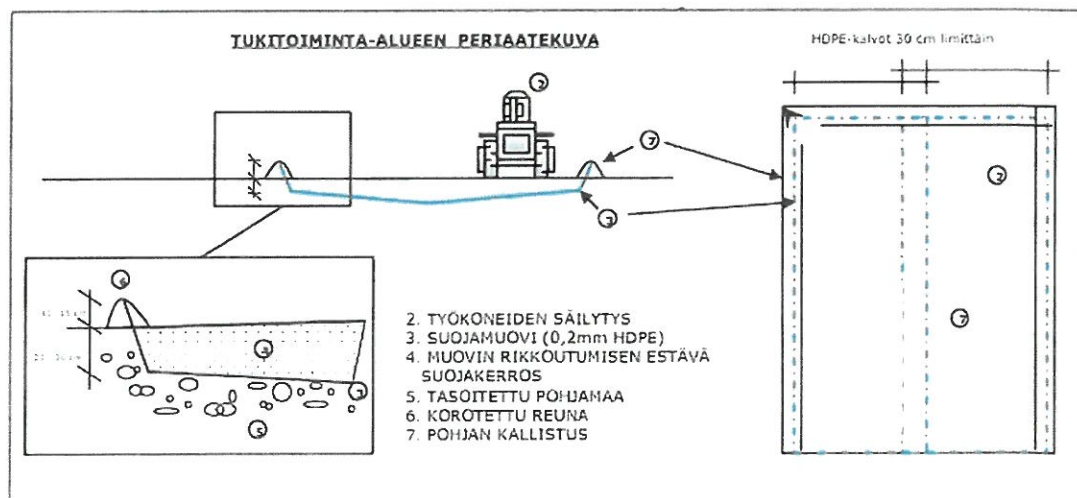
Pinta- ja humusmaat kuoritaan ottotoiminnan edetessä pois. Ne voidaan läjittää ottoalueen reunoilla melu- ja turvavalliksi. Lopuksi pintamaat käytetään montun luiskien ja alueen maisemointiin ja kasvualustaksi. Melu- ja pölyhaitta tulee olemaan normaalia, mutta alueen läheisyydessä ei ole pysyvää asutusta, joka voisi häiriintyä ottotoiminnan vuoksi. Tiestön pölyn torjunnassa käytetään tarvittaessa harkiten kastelua.

Toiminta-alueelle rakennetaan kevyt katos, jossa säilytetään imeytys ja kuiviketarvikkeet, sekä sammutuskalusto sateelta suojattuna. Lisäksi asennetaan tyhjä astia roskille ja käytetyille imeytysaineille pois kuljetettavaksi mahdollisimman nopeasti. Lupa-alueella työskentelevien koneiden kuntoa seurataan niin, että mahdolliset vuodot havaitaan ja korjataan välittömästi.

Polttoaineita ei varastoida pidempiaikaisesti suunnitellulla toiminta-alueella. Jos työkonetta säilytetään yöllä maa-ainesalueella, niille rakennetaan tarvittaessa varastointialue sitä varten. Mahdollinen varastointi alue rakennetaan riittävän suureksi, jotta kaikki koneet sopivat siihen. Ajatuksena on lyhytaikainen säilytys.

Mikäli toiminta vaatii jatkuvaa koneiden yönsäilytystä, rakennetaan alueelle tukitoiminta-alue, jonka periaate on esitetty kuvassa 3.

Koneiden säilytysalueen suojauksessa käytetään esimerkiksi HDPE –kalvoa tai muuta riittävää kalvoa. Kalvo asennetaan allasmaiseksi muotoillulle hiekkapohjalle. Kalvo suojataan hienolla hiekalla. Hiekan päälle laitetaan karkeampaa soraa niin, että kalusto pystyy liikkumaan siinä. Kalvon alle ja päälle asennetaan kivetöntä hiekkaa 0.1 m suojakerroksiksi, jakavaa soraa 0.5 m sekä 0.1 m mursketta. Kalvon purkupaikkaan asennetaan öljynerotuskaivo.



**Kuva 3.** Koneiden säilytyspaikan rakenteen periaate.

12.2.2024

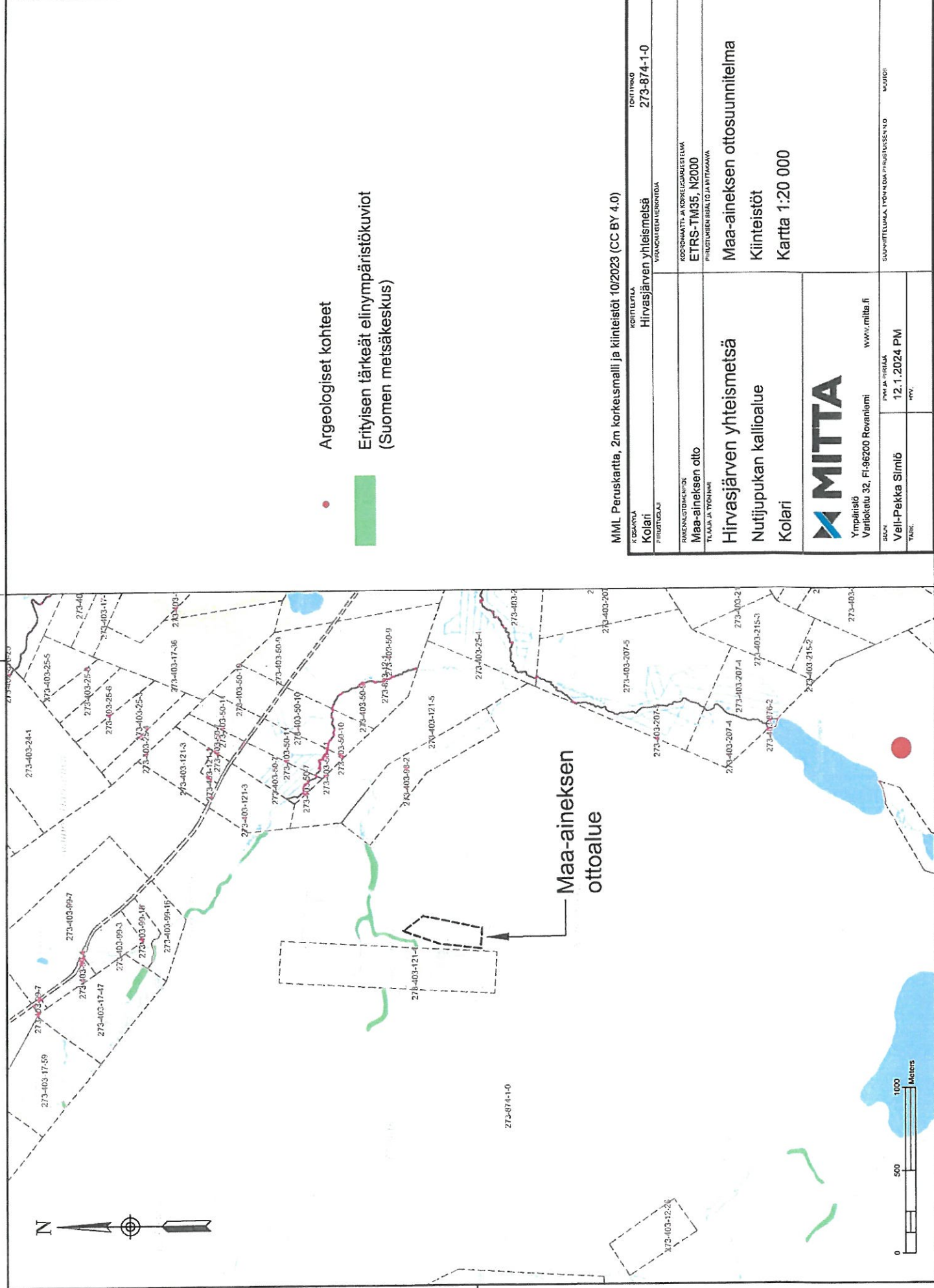
## 8. Maisemointi ja alueen jälkikäyttö

Maamateriaalin ottamisen jälkeen alue jää metsätalouskäyttöön. Alueen jälkihoitoina luiskat muotoillaan kaltevuuteen 1:3 tai loivempaan ympäröivän maaston mukaan. Isoja kiviä ja pultereita voidaan käyttää luiskaamisen lisäksi myös kasoina tai alueina alueen monimuotoisuuden lisäämiseen. Pintamaita käytetään myös muotoiluun ja kasvualustana siten, että lopputuloksena on luonteva ja moni-ilmeinen maasto. Jälkihoitotöitä voidaan tehdä myös vaiheittain ottotoiminnan edetessä. Tämä on suositeltavaa, jolloin alkuosa alkaa metsittymään aiemmin.

Jälkihoitona ei kuitenkaan tehdä erillisiä multauksia tai istutuksia, vaan pintamaita pyritään käyttämään kasvualustana. Luonnollinen metsäroskaantumisen, ruohottuminen ja siemennys annetaan tapahtua ajan kanssa. Ympäröivä metsä siementää alueen tehokkaasti. Lopullisesta metsittämisestä vastaa maanomistaja, mikäli alue ei metsity luonnollisesti.

Rovaniemellä 12.2.2024  
Hirvasjärven yhteismetsän puolesta

Minna Vaaramaa-Hiltunen  
Mitta Oy/Ympäristö



Argeologiset kohteet



Erityisen tärkeät elinympäristökuviot  
(Suomen metsäkeskus)

MML Peruskartta, 2m korkeusmalli ja kiinteistöt 10/2023 (CC BY 4.0)

KIRJAIN Kolari		KOHTALUOKKA Hirvasjärven yhteisöalue	ICHTIRKOKO 273-874-1-0
RAKENNUSLUPAKIRJE Maa-aineksen otto		VIHREÄN REKORTTI Hirvasjärven yhteisöalue	KOOSTAJATTI- JA TOIKELAJAJARVELMA ETRS-TM35, N2000
TILAN JA TILANIN Hirvasjärven yhteisöalue		Maa-aineksen ottosuunnitelma	
Nuttijupakan kallioalue		Kiinteistöt	
Kolari		Kartta 1:20 000	
		Ympäristö Vartiokatu 32, FI-56200 Rovaniemi	
		www.mitta.fi	
SUUNNITTELUKUNNAN Veijo-Pekka Sirmö	PIVI JA TIIRILÄ 12.1.2024 PM	SUUNNITTELUKUNNAN MÄÄRÄYKSEN NRO	
TARK.	HTV		







**OTTAMISUUNNITELMA:**

Pääasiallinen maa-aines on kalliota.  
 Maa-aineksen ottaminen tasolle +209.30 - 213.80 (N2000).  
 Ottalueen pinta-ala 54 750 m<sup>2</sup>.  
 Ottomäärä kokonaisuudessaan 250 000 m<sup>3</sup> ktr.  
 Ottamisyyvyys 0 - 12 m.  
 Humusmaan paksuus arvioitua noin 0,5 m.

Ottamisalueen kulmat merkitään maaston näkyvästi paaluin, tarvittaessa ottamisalueen rajalinjat myös itseään Pöyhjäntien pohjavuodon havaintoputkii asennetaan tarvittaessa.

Jos työaikainen ottamisen rinta on koreaa ja jyrkempi kuin 1:1,2, työaikainen turvallisuusmerkintä tehdään maaston rinta-alueen yläkanttiin. Se tehdään osinotoksiksi näkyviin paaluin tai aitamalla, mutta porojen vuoksi ei nauhoilla tai loppusilmillä. Toiminnan alkua p pintamaakasojia voidaan sijoittaa ottamisen reunalle suoja- ja meluvalliksi.

Maa-aineksen ottaminen tapahtuu louhimalla kalliota. Maamaterialeja käsitellään, murskataan ja varastoidaan alueella.

Tietyhteys otaoalueella tulee otamassa olevia liireille ja myöten. Työaikaiset liikennejärjestelyt tulee järjestää turvallisesti ja mahdollisimman puuhvasti. Telle tulee asettaa varoituserkit.

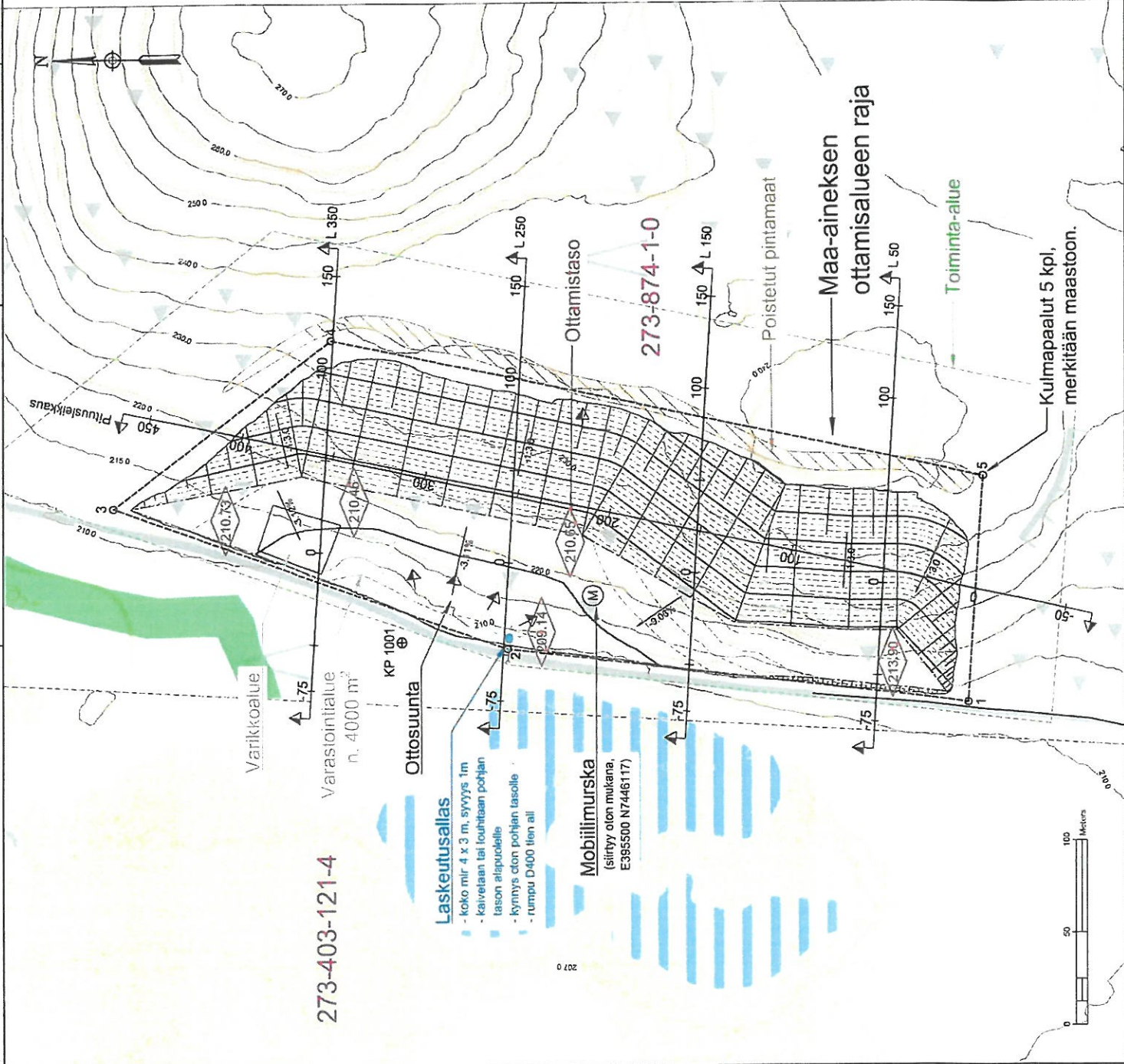
Materiaaliohjeet lisätään toteutuksen jyrkkyyteen 1:3 lopullisen maisemoinnin yhteydessä turvallisesti ja/tai maisemoinnilla pinta-alueella, kivillä ja lohkeilla. Lopullinen maisemointi voidaan toteuttaa kasaamalla kiviä, tekemällä kumpuja ja muita pyöreitä muotoja mahdollisimman luonnonmukaisesti.

Ottamistoiminnan jälkeinen alue palautuu metsätalouksikäyttöön. Jälkikhoitona esitetty maisemointisuunnitelma.

Toiminta kerrota tarkemmin selostuksessa.

**Otaoalueen kulmien koordinaatit:**

1. 395442.66 7445916.95
2. 395472.48 7446163.32
3. 395549.91 7446372.97
4. 395640.04 7446256.53
5. 395565.17 7445909.42

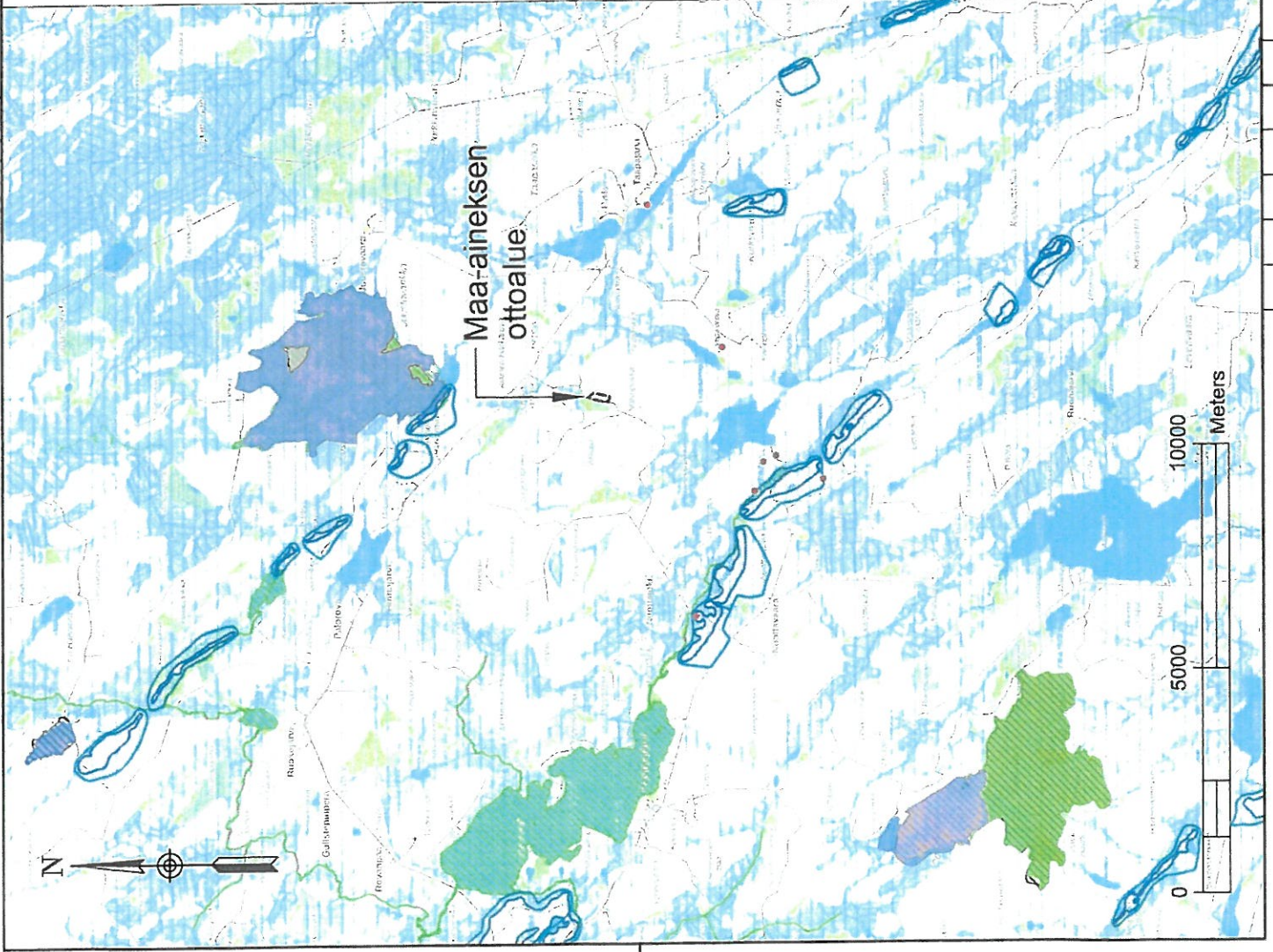


MML Peruskartta, 2m kirkkousmitta ja kilteidit 10/2023 (CC BY 4.0)

Kolmi	Karttaluokka	Hirvasjärven yhteismäärä	273-874-1-0
Maa-aineksen otto	ETRS-TM35, N2000	Maa-aineksen otto	250 000 m <sup>3</sup> ktr.
Maa-aineksen otto	ETRS-TM35, N2000	Maa-aineksen otto	250 000 m <sup>3</sup> ktr.
Maa-aineksen otto	ETRS-TM35, N2000	Maa-aineksen otto	250 000 m <sup>3</sup> ktr.
<b>Hirvasjärven yhteismäärä</b>		<b>Maa-aineksen ottosuunnitelma</b>	
<b>Nutijupukan kalliotalue</b>		<b>Kartta 1:1500</b>	
<b>Kolari</b>			
<b>MITTA</b>			
Yrityksen nimi		www.mitta.fi	
Yrityksen osoite		12.1.2024 PM	
Yrityksen puhelin			
Yrityksen sähköposti			







NaturaSAC -alue



Koskiensuojelualueet



Valtion muut suojelualueet

Luonnonsuojeluohjelma-alueet:  
Soidensuojeluohjelma  
Vanhojen metsien suojeluohjelmat



Pohjaviesialueen raja



Argeologiset kohteet

MML Peruskartta, 2m korkeusmalli ja kiinteistöt 10/2023 (CC BY 4.0)

KASARPPA Kolari	KORTTELIALUE Hirvasjärven yhteismetsä	ICONTURSI 273-874-1-0
RAKENNUS- JA KORTTELISUUNNITELMA Maa-aineksen otto- ALUE JA TYÖALUE	YHTEISMETSIÄ Hirvasjärven yhteismetsä	KOORDINAATTI- JA KORKEUSARVOT ETRS-TM35, N2000 PÄIVITÄMÄTILUETTO JA MITTOKAAVA
Hirvasjärven yhteismetsä Nutiujupukan kallioalue Kolari	Maa-aineksen ottosuunnitelma  Yleiskartta 1:100 000	
Ympäristö Vartiokatu 32, FI-96200 Rovaniemi <a href="http://www.mitta.fi">www.mitta.fi</a>		
SUUNNITTELUUN PÄIVÄMÄÄRÄ	12.1.2024 PM	
VEIKKAUS	Veil-Pekka Sirmö	
YHTEYSTIETO		
SUUNNITTELUUN PÄIVÄMÄÄRÄ		10/2023

## Maa-aineslupa ja ympäristölupa Hirvasjärven yhteismetsä, Nutijupukan kallioalue Kolari

Rovaniemen kaupungin ympäristölautakunta pyytää terveydensuojeluviranomaisen lausuntoa maa-aines- ja ympäristölupahakemuksesta Hirvasjärven yhteismetsä, Nutijupukan kallioalue Kolari.

Rovaniemen kaupungin ympäristölautakunta vastaa sekä Kolarin kunnan ympäristönsuojelu- että terveydensuojeluviranomaisen tehtävistä. Ympäristölautakunnan päätösvaltaan kuuluvissa lupa- ja valvonta-asioissa terveydensuojeluviranomaisen lausunnon ympäristönsuojeluviranomaiselle antaa terveystarkastaja tai terveysvalvonnan johtaja (Ympäristölautakunta 24.4.2024 § 45).

### Taustaa

Hirvasjärven yhteismetsä hakee maa-ainesten ottamislupaa ja ympäristölupaa Nutijupukan kallioalueelle. Hankealue sijaitsee noin 40 kilometrin etäisyydellä Kolarin keskustasta, Taapajärven kylässä. Alueella on voimassa oleva maa-aineslupa. Alueelle on olemassa oleva tieyhteys. Alueelta saatava materiaali on kallioulouhetta. Lisäksi alueella on tarkoitus murskata Nuottajärven sora-alueelta tuotavaa soraa.

Lähin asuinrakennus sijaitsee hankealueelta noin 1,5 km koilliseen päin Hepolassa. Suunniteltu ottamisalue ei sijaitse pohjavesialueella.

Maa-ainesten (kallioulouhe) murskaustoimintaa alueella tehdään tuulivoimapuiston tierakentamistarpeisiin ympärivuotisesti:

- kallion poraaminen ma-pe klo 6-22
- louheen rikotus ma-pe klo 6-22
- kallion räjäyttäminen ma-pe 8-18
- kallioulouheen murskaaminen ma-pe klo 6-22
- valmiin murskeen kuormaus ja kuljetus ma-pe klo 6-22

Hakemuksen mukaan toiminnasta aiheutuva pöly, melu ja värinä jäävät asumisalueella alle raja- ja ohjearvojen eikä toiminnalla ole vaikutusta yleiseen viihtyvyyteen tai terveyteen. Hakemuksessa on esitetty toimenpiteitä pöly- ja meluhaittojen vähentämiseksi.

## Terveydensuojeluviranomaisen lausunto

Hakemuksen mukaisen luvan myöntämiselle ei ole terveydensuojelullisia esteitä.

Toiminta tulee järjestää niin, ettei siitä aiheudu lähiympäristöön pöly-, tärinä- tai meluhaittaa. Kaikissa toiminnoissa on huolehdittava, ettei toiminta heikennä asumismukavuutta tai aiheuta terveyshaittoja tai terveyshaitan mahdollisuutta toiminta-alueen lähiympäristön asukkaille.

Lupaa myönnettäessä tulee varmistaa, että toiminnan aiheuttamien vaikutusten tarkkailu on riittävää. Terveydensuojeluviranomainen edellyttää, että toiminnassa tulee noudattaa parasta käyttökelpoista tekniikkaa terveyshaittojen estämiseksi.

Terveydensuojelulain (763/1994) mukaisesti elinympäristöön vaikuttavan toiminnan harjoittajan on tunnistettava toimintansa terveyshaittaa aiheuttavat riskit ja seurattava niihin vaikuttavia tekijöitä. Toimintaa on harjoitettava siten, että terveyshaittojen syntyminen mahdollisuuksien mukaan estyy.

Lisätietoja antaa:

Päivi Rata-Romakkaniemi

terveystarkastaja

[paivi.rata-romakkaniemi@rovaniemi.fi](mailto:paivi.rata-romakkaniemi@rovaniemi.fi)