

KOLARIN KUNTA

ÄKÄSLOMPOLON ASEMAKAAVAN LAAJENNUS

Osallistumis- ja arviointisuunnitelma



~~6.7.2022~~ ~~2.5.2023~~ 4.12.2023

Nosto Consulting Oy

Osallistumis- ja arviointisuunnitelma kuvaa asemakaavan tavoitteet sekä sen, miten laatomis- ja suunnittelumenettely etenee. Osallistumis- ja arviointisuunnitelma sisältää myös perustiedot kaava-alueesta.

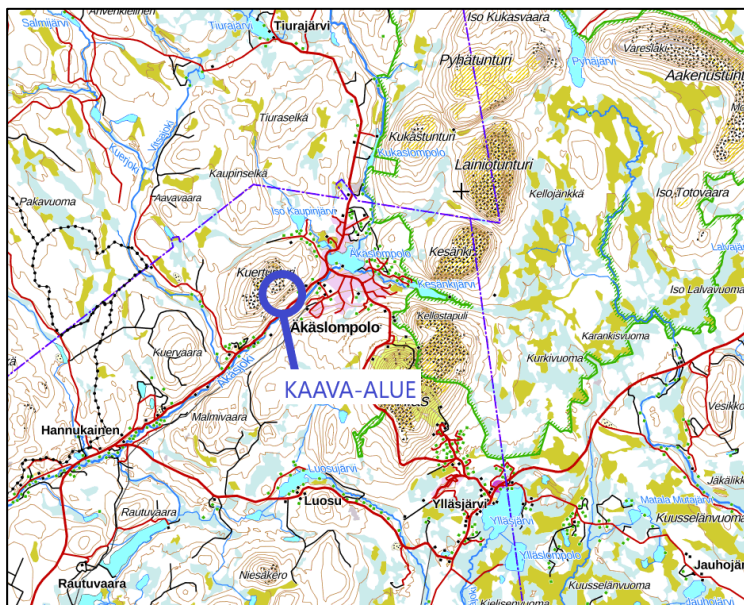
1. Suunnittelualue

Suunnittelualue sijaitsee Kolarin kunnassa Äkäslompolon kylässä Kuertunturin kupeessa. Suunnittelualueen eteläpuolella kulkee Ylläksentie, jonka vuoden 2021 keskimääräinen vuorokausiliikenne oli 1 094 ajoneuvoa/vuorokausi (lähde: Väylävirasto). Äkäslompolon palveluihin on matkaa noin 2,5 kilometriä. Kolarin kuntakeskuksen palvelut sijaitsevat noin 40 kilometrin päässä.

Suunnittelualue koostuu osasta kiinteistöä 273-893-101-1 KUERTUNTURI sekä osasta yleistä tietä 273-893-2-14 Kolari-Äkäsjärvi. Suunnittelualueella on voimassa 7.7.1983 Kolarin kunnanvaltuuston hyväksymä Kuertunturin ranta-asemakaava (hyväksytty kumotun rakennuslain mukaisena rantakaavana), jossa suunnittelualue on osoitettu maa- ja metsätalousalueeksi (M) sekä yleiseksi tieksi vierialueineen (LYT).

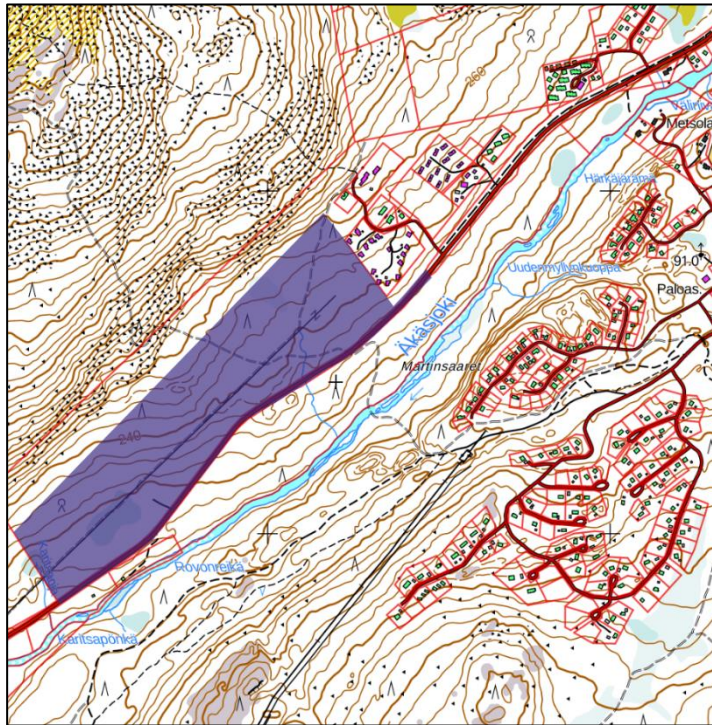
Suunnittelualueen pinta-ala on noin 37,7 hehtaaria. Suunnittelualueen kiinteistöt ovat valtion omistuksessa.

Suunnittelualueen suurpiirteinen sijainti kartalla:

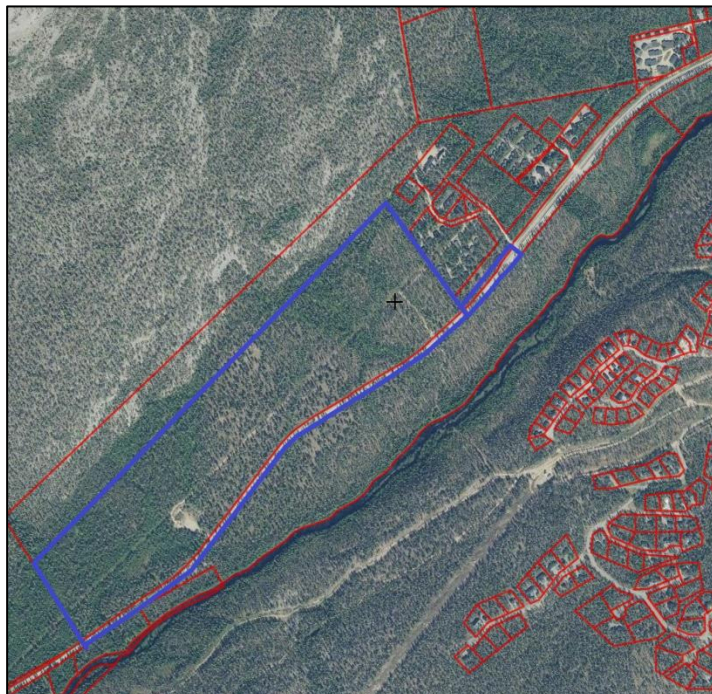


Lähde: Kiinteistötietopalvelu, karttaote. ©MML.

Suunnittelualueen ohjeellinen rajaus (sinisellä):



Suunnittelualue ilmakuvasa:



Lähde: Kiinteistöpalvelu, karttaote. ©MML.

2. Suunnittelun lähtökohdat ja tavoitteet

2.1 Lähtökohdat

Luonnonympäristö

Suunnittelualue on pääosin rinteistä metsämaata ja etenkin suunnittelualueen pohjoispuolella on paikoin jyrkkää harvapuustoista rinteitä. Suunnittelualue sijoittuu Kuertunturin alarinteelle. Kuertunturin huippu kohoaa korkeimmillaan 446 metriin.

Suunnittelualueen maaperä on pääosin hiekkamoreenia, ja pienemmiltä osin kalliomaata. Kallioperältään alue on kvartsiittia. (Lähde: <http://gtkdata.gtk.fi/maankamara/#>).

Yleiskaavassa Kuertunturin rinteeseen, suunnittelualueen ulkopuolelle ja läheisyyteen, on osoitettu luonnon monimuotoisuuden kannalta erityisen tärkeä alue (luo-1/4), potentiaalinen kiirunan elinympäristö.

Luo-1 -merkinnän kuvauksen mukaan alue on metsälain 10§:n mukainen erityisen arvokas elinympäristö, (vanhan) vesilain 15 ja 17 a §:n mukainen vesiluonnon suojelutyypin tai muutoin luontoarvojen kannalta huomioitava kohde. Alueet ovat esimerkiksi vanhoja metsiä, lehtoja, lähteitä tai purojen ympäristöjä.

Suunnittelualue on yleiskaavassa osoitettu luonnon monimuotoisuuden kannalta erityisen tärkeäksi alueeksi (luo-2/3).

Luo-2 -merkinnän kuvauksen mukaan alueella on esimerkiksi luonto- ja maisema-arvoja omaava metsä tai kosteikko. Luo-2 -merkintä on ainoastaan informatiivinen ja se perustuu osin Metsähallituksen tietoihin ja osin yleiskaavan luontoselvityksen yhteydessä saatuihin tietoihin.

Yleiskaavan selostuksen luettelon mukaan suunnittelualueelle osoitettu luo-2/3 merkintä perustuu Metsähallituksen paikkatietoihin, ja merkinnän perusteluksi on osoitettu Muu reunametsä – Kuertunturia ja Kuertunturin reunaan, Virkistysrakenteen lähimetsä, Rantametsä.

Rakennettu ympäristö

Suunnittelualue on rakentamaton. Suunnittelualueen lähiympäristössä sijaitsee loma-asutusta.

Valtakunnalliset alueidenkäyttötavoitteet

Valtioneuvosto päätti valtakunnallisten alueidenkäyttötavoitteiden uudistamisesta 14.12.2017, ja päätös tuli voimaan 1. huhtikuuta 2018. Päätöksellä valtioneuvosto korvasi valtioneuvoston vuonna 2000 tekemän ja 2008 tarkistaman päätöksen valtakunnallisista alueidenkäyttötavoitteista. Suunnittelualueella koskee alueidenkäyttötavoitteista ainakin:

Elinvoimainen luonto- ja kulttuuriympäristö sekä luonnonvarat

- Edistetään luonnon monimuotoisuuden kannalta arvokkaiden alueiden ja ekologisten yhteyksien säilymistä.
- Huolehditaan virkistyskäyttöön soveltuvien alueiden riittävydestä sekä viheralueverkoston jatkuvuudesta.

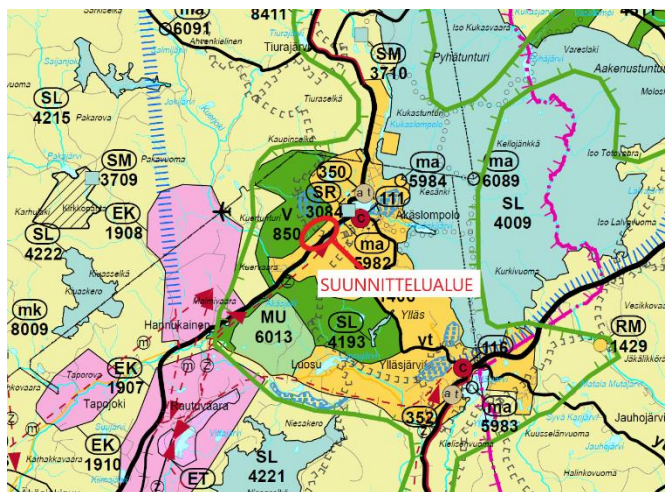
Maakuntakaava

Ympäriministeriö on 23.6.2010 vahvistanut Tunturi-Lapin maakuntakaava, joka on KHO:n päätöksellä tullut lainvoimaiseksi 16.5.2012.

Suunnittelualue on maakuntakaavassa osoitettu matkailupalvelujen alueeksi (RM), seututieksi (st) sekä matkailun vetovoima-alueeksi, matkailun ja virkistykseen kohdealueeksi (mv). Suunnittelualueen läpi kulkee myös moottorikelkkailureitin merkintä.

Suunnittelualueutta koskee myös maakuntakaavassa osoitettu erityisesti poronhoitoa varten tarkoitettu alueen raja, jonka pohjoispuoleisella alueella olevaa valtion maata ei saa käyttää sillä tavoin, että siitä aiheutuu huomattavasti haittaa poronhoidolle.

Suunnittelualueen suurpiirteinen sijainti Tunturi-Lapin maakuntakaavassa:



Lähde: Tunturi-Lapin maakuntakaavakartta.

Yleiskaava

Suunnittelualueella on voimassa Kolarin kunnanvaltuuston 27.2.2008 § 6 hyväksymä Ylläksen osayleiskaavan muutos.

Suunnittelualue on osayleiskaavassa osoitettu loma-asuntoalueeksi, jolla ympäristö säilytetään (RA/s-1) sekä retkeily- ja ulkoilualueeksi (VR). RA/s-1 -aluetta koskevan kaavamääräyksen mukaan se on tarkoitettu väljän lomarakentamisen alueeksi. Alue tulee yleiskaavan mukaan asemakaavoittaa ja aluetehokkuuden tulee olla alle 0,03. Asemakaavoituksessa tulee huomioida alueella olevat luontoarvot.

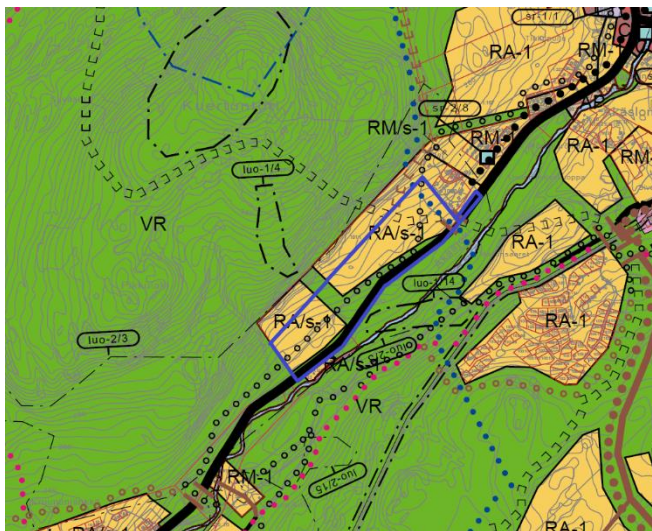
Suunnittelualueen läpi on osoitettu kulkemaan myös moottorikelkkareitti, ohjeellinen rekikoirareitti sekä ohjeellinen ulkoilureitti. Suunnittelualueen kaakkoispuolelle on osoitettu uuden ylikulun merkintä.

Lisäksi suunnittelualue on osoitettu luonnon monimuotoisuuden kannalta erityisen tärkeäksi alueeksi (luo-2/3). Alueella on esimerkiksi luonto- ja maisema-arvoja omaava metsä tai kosteikko. Luo-2 -merkintä on ainoastaan informatiivinen ja se perustuu osin Metsähallituksen tietoihin ja osin luontoselvityksen yhteydessä saatuihin tietoihin.

Yleiskaavan selostuksen luettelon mukaan kohdenumeron perusteluksi on osoitettu Metsähallituksen paikkatiedot: Muu reunametsä – Kuertunturia ja Kuertunturin reunaa, Virkistysrakenteen lähimetsä, Rantametsä.

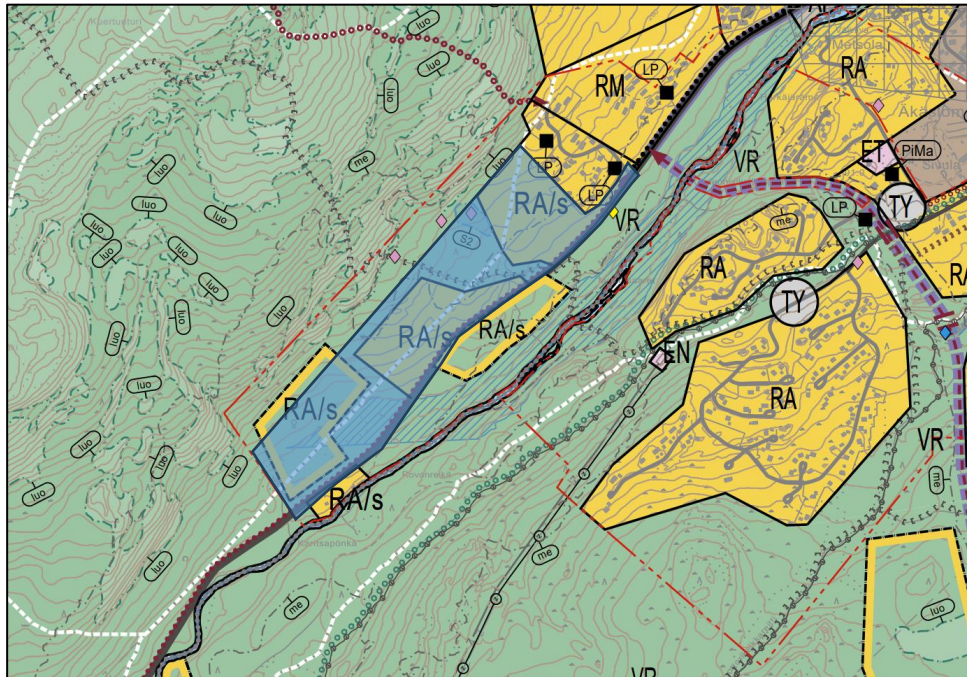
Koko yleiskaava-aluetta koskee myös määräys asumiseen ja loma-asumiseen liittyvien ja melusta häiriintyvien ulko-oleskeluun tarkoitettujen alueiden suojaamisesta melulta.

Ote osayleiskaavasta, jossa suunnittelualueen ohjeellinen raja sinisellä:



Kolarin kunnanhallitus on päättänyt 13.10.2020 käynnistää Ylläksen osayleiskaavan muutoksen laadintatyön. Kaavamuutos on parhaillaan kaavaehdotusvaiheessa (ehdotus 18.4.2023, nähtävillä 17.5.-15.8.2023).

Suunnittelualue yleiskaavaehdotuksessa rajattu sinisellä:



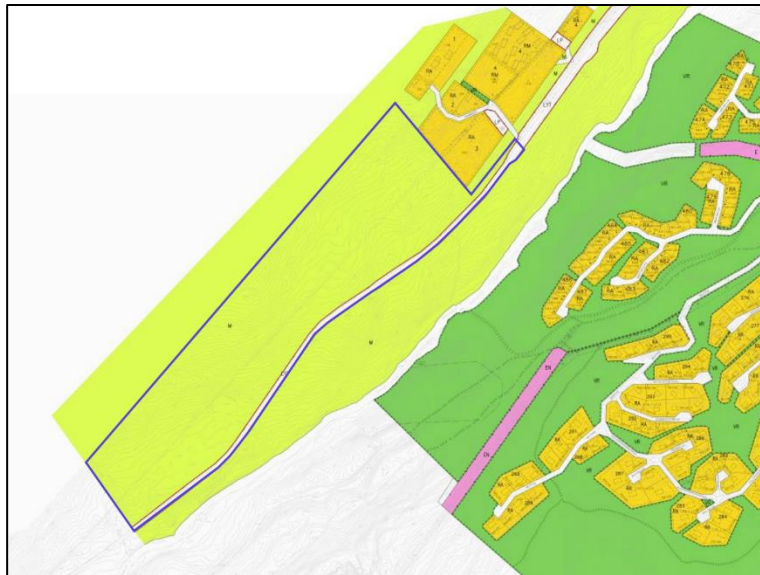
Ylläksen osayleiskaavan muutos, kaavaehdotus 18.4.2023.

Asemakaava

Suunnittelualueella on voimassa Kolarin kunnanvaltuuston 7.7.1983 hyväksymä Kuertunturin ranta-asemakaava (hyväksytty kumotun rakennuslain mukaisena rantakaavana), jossa suunnittelualue on osoitettu maa- ja metsätalousalueeksi (M) sekä yleiseksi tieksi vierialueineen (LYT).

Pienellä osalla suunnittelualueen tiealueesta on voimassa Läninhallituksen 25.10.1990 hyväksymä Kuertunturin ranta-asemakaavan muutos (hyväksytty kumotun rakennuslain mukaisena rantakaavana), jossa suunnittelualueen osa on osoitettu yleiseksi tieksi vierialueineen (LYT).

Ote Kolarin kunnan ajantasa-asemakaavasta, jossa suunnittelualueen ohjeellinen rajaus sinisellä:



Rakennusjärjestys

Kolarin kunnan rakennusjärjestys on tullut voimaan 8.8.2002.

Kaavan pohjakartta

Suunnittelualueelta laadittu asemakaavan pohjakartta täyttää maankäyttö- ja rakennuslaissa asemakaavan pohjakartalle asetetut vaatimukset.

2.2 Tavoite

Asemakaavan muutoksen tavoitteena on mahdollistaa suunnittelualueelle loma-asuntojen rakennuspaikkojen (RA) sijoittuminen sekä osoittaa korttelialueiden sisäinen liikennöinti tarkoituksenmukaisella tavalla voimassa olevassa ranta-asemakaavassa osoitetulla maa- ja metsätalousalueella (M). Lisäksi voimassa olevassa asemakaavassa osoitettu yleinen tie vierialueineen (LYT) korvataan yleisen tien alueen merkinnällä (LT), jolta osoitetaan enintään kaksi uutta liittymää.

2.3 Kaavan vaikuttavuus

Asemakaavalla ei arvioida olevan sellaisia vaikutuksia, että ne koskisivat valtakunnallisia tai merkittäviä maakunnallisia asioita tai että ne olisivat valtion viranomaisen toteuttamisvelvollisuuden kannalta tärkeitä.

2.4 Laadittavat selvitykset

Suunnittelualueelta on laadittu seuraavat selvitykset:

- Nykytilanne
- Luontoselvitys

- Arkeologinen inventointi

Mahdollisten muiden lisäselvitysten tarvetta tarkastellaan kaavatyön aikana.

2.5 Arvioitavat vaikutukset

Kaavaa arvioidaan seuraavien ominaisuuksien osalta:

- Ympäristölliset ja luontovaikutukset
- Taloudelliset vaikutukset
- Yhdyskunnalliset vaikutukset
- Sosiaaliset ja virkistyselliset vaikutukset
- Kulttuurivaikutukset
- Mahdolliset muut vaikutukset

Vaikutuksista keskustellaan tarvittaessa viranomaisneuvottelujen yhteydessä. Lopullinen arviointi esitetään kaavaehdotuksen selostusosassa.

3. Osalliset

Osallisia ovat kaikki ne, joiden asumiseen, työntekoon tai muihin oloihin kaava saattaa huomattavasti vaikuttaa, sekä viranomaiset ja yhteisöt, joiden toimialaa kaava koskee.

Suunnittelutyön osallisia ovat ainakin:

- suunnittelualueen maanomistajat, käyttöoikeuden haltijat, naapuri-kiinteistöjen maanomistajat sekä mahdolliset vuokra-alueen haltijat
- alueella toimivat yhdistykset ja järjestöt, joiden toimialaa suunnittelussa käsitellään
- Kolarin kunnan hallintokunnat, joiden toimialaa hanke koskee
- viranomaiset: Lapin ELY-keskus, Lapin liitto, alueellinen vastuumuseo (Tornionlaakson museo)
- Lapin hyvinvointialue (Lapin pelastuslaitos)
- Muonion paliskunta
- TLS Verkko Oy
- Tunturi-Lapin Vesi Oy

4. Kaavatyön vaiheet ja vuorovaikutuksen järjestäminen

Valmistelu- eli luonnosvaihe

Elokuu 2022: Asemakaavan laadinnan vireille tulo sekä *osallistumis- ja arviointisuunnitelma* tiedoksi ja nähtäville kunnan teknisellä osastolla sekä internet-sivuilla, ilmoitus kunnan ilmoituslehdissä (Luoteis-Lappi tai

Lapin Kansa), tiedoksi kaavatyön osallisille. Osallistumis- ja arviointisuunnitelma on nähtävillä kaavaehdotuksen valmistumiseen asti.

Järjestetään *viranomaisneuvottelu*.

Lokakuu 2023:

Kaavan valmisteluaineisto nähtävillä. Aineisto pidetään kunnassa nähtävillä 30 päivää, jonka aikana osalliset saavat lausua kaavaluonnoksesta mielipiteensä, ja jotka otetaan mahdollisuuksien mukaan huomioon. Kunta ilmoittaa kaava-aineiston nähtävillä olosta kirjeitse kaikille osallisille ja kunnan virallisissa ilmoituslehdissä. Kaavaluonnoksesta kunta pyytää lausunnot viranomaisilta.

Ehdotusvaihe

Tammikuu 2024:

Kaavaehdotus nähtävillä. Kunta asettaa kaavaehdotuksen virallisesti nähtävillä 30 päiväksi ja ilmoittaa siitä osallisille sekä kuuluttaa kunnan virallisissa ilmoituslehdissä, jolloin osalliset voivat tehdä vielä muistutuksen kaavaehdotuksesta. Kaavaehdotuksesta kunta pyytää tarpeelliset viranomaisten lausunnot.

Viranomaisneuvottelu järjestetään tarvittaessa.

Hyväksymisvaihe

Huhtikuu 2024:

Kunnanvaltuuston *hyväksymispäätös.* Hyväksymistä koskevasta päätöksestä on mahdollista *valittaa* Pohjois-Suomen hallinto-oikeuteen.

5. Yhteystiedot

Kaavan laatimisesta hyväksymiskäsittelyvaiheeseen asti vastaa Nosto Consulting Oy (y-tunnus 2343223-6).

Kaavan laatija:

dipl.ins. Pasi Lappalainen

puh. 0400 858 101, pasi.lappalainen@nostoconsulting.fi

suunnittelija Iris Hongisto

puh. 050 551 6777, iiris.hongisto@nostoconsulting.fi

Nosto Consulting Oy

Brahenkatu 7, 20100 TURKU

Kolarin kunta:

tekninen johtaja Kullervo Lauri
puh. 0400 395 587, kullervo.lauri@kolari.fi

maankäyttöinsinööri Mika Palovaara
puh. 040 489 5303, mika.palovaara@kolari.fi

Kolarin kunta
Isopalontie 2, 95900 KOLARI

6. Palaute osallistumis- ja arviointisuunnitelmasta

Osallistumis- ja arviointisuunnitelmaa koskevat parannusehdotukset voi osoittaa yllä nimetyille henkilöille kaavoitustyön aikana.

Nosto Consulting Oy