

1510020529  
Kolarin kunta

## Hannukaisen kaivosteollisuusalueen asemakaava

### Osallistumis- ja arviointisuunnitelma

4.1.2013

*Päivitetty 6.11.2013 ja 20.2.2018*

Osallistumis- ja arviointisuunnitelma on lakisääteinen (MRL 63 §) kaavan laatimiseen liittyvä asiakirja, jossa esitetään suunnitelma kaavan laatimisen noudatettavista osallistumis- ja vuorovaikutusmenettelyistä sekä kaavan vaikutusten arvioinnista.

Kolarin ja Muonion kunnat kuuluttivat Hannukaisen kaivoshankkeen osayleiskaavan ja asemakaavan vireilletulon 12.5.2011. Tällöin laadittiin ensimmäinen osallistumis- ja arviointisuunnitelma.

Alkuvuodesta 2013 päätettiin kaivoksen edellyttäminä asemakaavoina laatia erilliset asemakaavat Hannukaisen kaivosteollisuusalueelle, Rautuvaaran teollisuusalueelle ja Hannukaisen kylän alueelle. Näiden kolmen asemakaava-alueen osallistumis- ja arviointisuunnitelmat korvasivat 12.5.2011 kuulutetun Hannukaisen kaivosalueen asemakaavan osallistumis- ja arviointisuunnitelman. Tämä osallistumis- ja arviointisuunnitelma koskee Hannukaisen kaivosteollisuusalueen asemakaavaa.

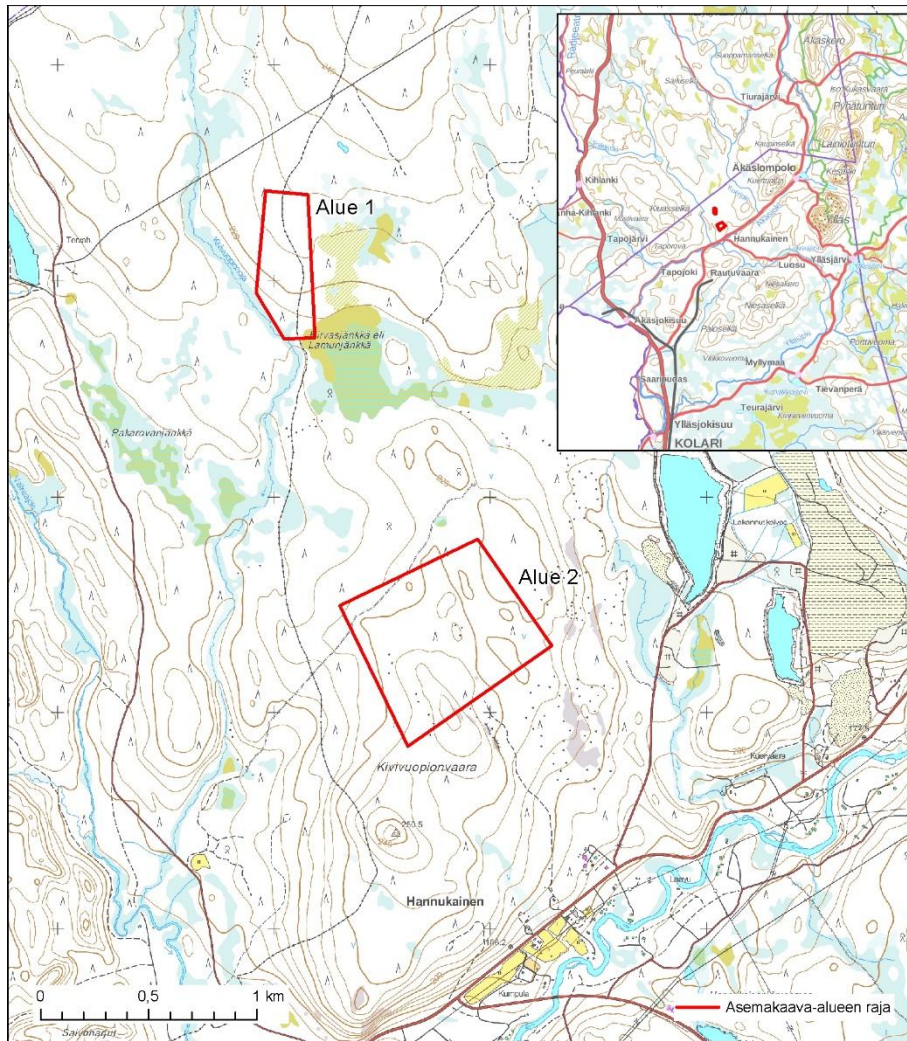
Osallistumis- ja arviointisuunnitelmaa on päivitetty kaavaprosessin aikana kaivossuunnitelmien tarkentumisen ja kaava-alueen rajauksen muutoksien vuoksi. Kaivoshankkeen suunnittelu ja ympäristövaikutusten arviointi ovat vieneet enemmän aikaa, ja kaivoshankkeeseen on tullut muutoksia mm. hanketta suunnittelevan yhtiön vaihduttua.

Keväällä 2014 kaivoshanke ja sen kaavoitus keskeytettiin kokonaan hanketta suunnitelleen kaivosyhtiön Northland Mines Oy:n talousvaikeuksien vuoksi. Toukokuussa 2015 Hannukainen Mining Oy osti Hannukaisen kaivoshankkeen Northland Mines Oy:n konkurssipesältä, ja kaivoshankkeen suunnittelua ja kaavoitusta jatkettiin.

#### 1. Kaavoitettavan alueen sijainti

Hannukaisen kaivosteollisuusalueen asemakaavoitettava alue sijaitsee Kolarin kunnassa, noin 25 kilometriä Kolarin keskustaajamasta koilliseen ja noin 10 kilometriä Yllästunturin länsipuolella.

Asemakaavoitettava alue sijaitsee tarkemmin Kolarista Äkäslompoloon kulkevan Ylläksentien (maantie 940) pohjoispuolella lähimmillään hieman reilun kilometrin etäisyydellä Hannukaisen kylästä.



Kuva 1. Kaivosteollisuusalueen asemakaavan sijainti ja osa-alueiden rajaukset

## 2. Kaavoitettavan alueen rajaus

Kaivostoimintaan liittyvät tuotantolaitokset on suunniteltu sijoitettavaksi Ylläksentien pohjoispuolisen kaivospiirin keskelle. Alueelle kuljettaisiin uutta tietä pitkin, joka osittain sijoittuu kunnostettavan Pakasaivontien kohdalle.

Asemakaavoitettava alue koostuu kahdesta osa-alueesta. Toiselle alueista sijoittuu itse kaivostoimintoja ja toiselle alueelle räjähdysainevalmistamo/-varasto.

Asemakaavoitettavan alueen rajaus on tarkentunut suunnittelun aikana ja aluetta on pienennetty rajaamalla kaavan ulkopuolelle alueet, joiden maankäyttöä ei ole tarpeen ratkaista asemakaavalla.

Asemakaavoitettavan alueen koko on yhteensä noin 63 ha (alue 1 noin 14 ha, alue 2 noin 49 ha).

### 3. Asemakaavoituksen tavoitteet

#### 3.1 Kaivoshankkeen tavoitteet

Asemakaavan tavoitteena on luoda turvalliset, terveelliset ja toimivat sekä ympäristön kannalta hyväksyttävät puitteet kaivostoimintaan liittyvän rakentamisen toteuttamiselle.

Asemakaavalla osoitetaan rakentamisalueet ja rakennusoikeudet tarvittaville konevarikoille, varastorakennuksille ja kaivosalueen toimisto- ja sosiaalityöille sekä räjähdysainevalmistamolle/-varastolle sekä muille kaivostoimintaan liittyville rakennuksille ja rakenteille.

Asemakaavan laadinta on aloitettu samanaikaisesti kaivoshankkeen ympäristövaikutusten arvioinnin ja kaivosalueen osayleiskaavan kanssa ja asemakaavan laadinta etenee samanaikaisesti osayleiskaavan laadinnan kanssa.

Kunnan ja kaivosyhtiön sekä mahdollisesti muiden osapuolten kesken on tarkoitettu solmia MRL 91b §:n mukaisia maankäyttösopimuksia ja muita sopimuksia.

#### 3.2 Valtakunnalliset alueidenkäyttötavoitteet

Valtioneuvosto päätti uudistetuista valtakunnallisista alueidenkäyttötavoitteista 14.12.2017. Päätöksellä valtioneuvosto korvaa valtioneuvoston vuonna 2000 tekemän ja 2008 tarkistaman päätöksen valtakunnallisista alueidenkäyttötavoitteista.

Valtioneuvoston päätös tulee voimaan 1.4.2018. Päätöksen voimaan tullessa valmisteilla oleva kaava voidaan hyväksyä päätöksen estämättä 30.9.2018 mennessä, mikäli kaavaehdotus on asetettu julkisesti nähtäville ennen päätöksen voimaan tuloa.

Hannukaisen kaivosteollisuusalueen asemakaava on tarkoitus asettaa ehdotuksena nähtäville ennen 1.4.2018 ja tavoitteena on hyväksyä kaava ennen syyskuun loppua 2018. Siirtymäsäännöksen perusteella laadittavassa asemakaavassa on voimassa aiemmat valtakunnalliset alueidenkäyttötavoitteet, joita on käsitelty seuraavassa.

Aiemmat valtakunnalliset alueidenkäyttötavoitteet ovat saaneet lainvoiman 26.11.2001 ja niiden muutokset ovat tulleet voimaan 1.3.2009.

Valtakunnalliset alueidenkäyttötavoitteet ovat ohjanneet alueella voimassa olevan Tunturi-Lapin maakuntakaavan laatimista.

Valtakunnalliset alueidenkäyttötavoitteet on ryhmitelty asiasisällön perusteella seuraaviin kokonaisuuksiin, jotka koskevat suunnittelualuetta:

- Toimiva aluerakenne
- Eheytyvä yhdyskuntarakenne ja elinympäristön laatu
- Kulttuuri- ja luonnonperintö, virkistyskäyttö ja luonnonvarat
- Toimivat yhteysverkostot ja energiahuolto
- Luonto- ja kulttuuriympäristöinä erityiset aluekokonaisuudet (Lapin tunturiseutu)

Valtakunnalliset alueidenkäyttötavoitteet koskevat asioita, jotka on tarpeen ottaa huomioon alueidenkäytössä ja sen suunnittelussa kaikkialla Suomessa. Maankäyttö- ja rakennuslain 24 §:n mukaan tavoitteet on otettava huomioon ja niiden toteuttamista on edistettävä valtion viranomaisten toiminnassa, maakuntien suunnittelussa ja kuntien kaavoituksessa.

Tavoitteiden mukaan:

Alueidenkäytöllä tuetaan aluerakenteen tasapainoista kehittämistä sekä elinkeinoelämän kilpailukyvyyn ja kansainvälisen aseman vahvistamista hyödyntämällä mahdollisimman hyvin olemassa olevia rakenteita sekä edistämällä

elinympäristön laadun parantamista ja luonnon voimavarojen kestävästä hyödyntämisestä. Aluerakenteen ja alueidenkäytön kehittäminen perustuu ensisijaisesti alueiden omiin vahvuuksiin ja sijaintitekijöihin.

Erityisesti harvaan asutulla maaseudulla ja taantuvilla alueilla kiinnitetään alueidenkäytössä huomiota jo olemassa olevien rakenteiden hyödyntämiseen sekä elinkeinotoiminnan ja muun toimintapohjan monipuolistamiseen. Alueidenkäytössä otetaan huomioon haja-asutukseen ja yksittäistoimintoihin perustuvat elinkeinot sekä maaseudun tarve saada uusia pysyviä asukkaita.

Haitallisia terveysvaikutuksia tai onnettomuusriskejä aiheuttavien toimintojen ja vaikutuksille herkkien toimintojen välille on jätettävä riittävän suuri etäisyys.

Alueidenkäytöllä edistetään luonnonvarojen kestävästä hyödyntämisestä siten, että turvataan luonnonvarojen saatavuus myös tuleville sukupolville. Alueidenkäytössä ja sen suunnittelussa otetaan huomioon luonnonvarojen sijainti ja hyödyntämismahdollisuudet. Alueidenkäytössä edistetään vesien hyvän tilan saavuttamista ja ylläpitämistä.

Alueidenkäytöllä edistetään Lapin tunturialueiden säilymistä luonto ja kulttuuriarvojen kannalta erityisen merkittävänä aluekokonaisuuksina. Samalla varmistetaan, että asumisen ja elinkeinotoiminnan harjoittamisen edellytykset säilyvät. Alueiden erityispiirteet tunnustetaan ja alueidenkäyttö sovitetaan mahdollisimman tasapainoisesti yhteen poikkeuksellisten luonnonolojen, luonnon kestävyyden ja kulttuuriarvojen turvaamiseksi. Samalla tuetaan luonnonoloihin sopeutuneiden omakeimaisten kylä ja kulttuuriympäristöjen säilymistä ehyinä.

Poronhoitoalueella turvataan poronhoidon alueidenkäyttölliset edellytykset.

### 3.3 Maakunnalliset tavoitteet

Tunturi-Lapin maakuntakaavasta voidaan johtaa asemakaavaan mm. seuraavat tavoitteet:

- Hannukaisen ja Rautuvaaran kaivosalueiden toteuttaminen
- Poronhoidon toteuttaminen

Lapissa maakuntaohjelman on korvannut Lappi-sopimus. Lappi-sopimus on maakuntaohjelman lakisääteinen strategia, joka ohjaa maakunnan kehittämistä aina seuraavan neljän vuoden ajan.

Aiempi Lappi-sopimus 2014 – 2017 yhdisti kaksi maakunnallista suunnitteluasiakirjaa, maakuntastrategian 2040 ja maakuntaohjelma 2014–2017:n, ja korvasi Lapin maakuntasuunnitelman 2030.

Lappi-sopimus 2018-2021 on kuvattu Lapin liiton [www-sivuilla](http://www.sivuilla). Seuraavassa on kerrottu tiivistelmänä Lappi-sopimus 2018-2021 sisältö ([www.lappi.fi/lapinliitto/lappi-sopimus](http://www.lappi.fi/lapinliitto/lappi-sopimus)):

Aluekehittämisen visio on vuosille 2018-2021 seuraava: *"Lappi on arktinen avoin ja älykäs. Me teemme maailman puhtaimmassa maakunnassa kestävästi menestystä. #RakkaudestaLappiin."*

Maakuntaohjelmassa neljä strategista valintaa ohjaavat aluekehittämistä:

- Arktinen talous vahvistuu
- Työ ja osaaminen uudistuvat rajattomassa ympäristössä
- Puhdas luonto, hyvä elinympäristö, kulttuuri ja toimivat palvelut luovat hyvinvointia
- Hyvä saavutettavuus mahdollistaa kasvun ja kilpailukykyyn sekä hyvinvoinnin.
- Lämpileikkaavat teemat ovat: kansainvälisyys, kestävä kehitys ja resurssitehokkuus, vähähiilisen elämäntavan edistäminen, digitalisatio, yhdessä tekeminen, yhdenvertaisuus ja sukupuolten tasa-arvo.

### 3.4 Kunnan tavoitteet

Kolarin kunnanvaltuusto päätti hyväksyä maankäyttö- ja elinkeinostrategian 27.2.2017. Maankäyttö- ja elinvoimastrategian laatimisen lähtökohdaksi on ollut kunnan ja alueen elinkeinojen kehityksen tukeminen ja yhteensovittaminen maankäytön keinoin. Yhtenä merkittävänä kysymyksenä tässä kokonaisuudessa on matkailun, kaivostoiminnan ja muiden elinkeinojen yhteensovittamisen näkökulma.

Maankäyttö- ja elinvoimastrategian tavoitteet on tiivistetty seuraavasti:

- Ympäristöarvot huomioidaan kaikessa toiminnassa, ekologinen ajattelu
- Matkailuelinkeino kehittyy ja monipuolistuu ympärivuotiseksi
- Luontaiselinkeinot ovat säilyneet, ja ne tuottavat laadukkaita tuotteita
- Kaivostoiminta toteutuu yhteisön ja ympäristön kannalta kestävällä tavalla, ja kaivostoiminnasta kehittyy kuntaan merkittävä elinkeino
- Kolarin luonnonvarat ovat merkittävät ja niitä hyödynnetään nostamalla jalostusaste kunnassa mahdollisimman korkealle
- Eri elinkeinojen yhteensovittaminen onnistuu, jotta monipuolinen elinkeinorakenne voi toteutua ilman ristiriitoja
- Asuinympäristöjen viihtyisyyttä kehitetään, ja olevaa infraa hyödynnetään
- Kolari sijainti on logistisesti merkittävä sekä kauttakulkuliikenteelle että solmuna
- Porotalouden toimintaedellytykset turvataan

Kaavoihin liittyen kunnan ja kaivosyhtiön sekä mahdollisesti muiden osapuolten kesken on tarkoitus solmia MRL 91b §:n mukaisia maankäyttösopimuksia ja muita tarvittavia sopimuksia kaavojen toteuttamiseen liittyen. Osayleiskaavalla ja asemakaavoilla sekä näillä sopimuksilla varmistetaan kunnan tavoitteiden toteutuminen.

## 4. Alueen nykyinen ja suunnittelutilanne

### 4.1 Nykyinen tilanne

Alue on nykyisin poronhoitoalueena ja metsätalouksikäytössä olevaa mäntyvaltaista kangasmetsää, puoliavointa lehtipuuvaltaisempaa suota ja purolaaksoja tai vanhaa käytöstä poistunutta pääosin maisemoimatonta kaivosaluetta. Asemakaavoitettavalla alueella ei ole asutusta. Lähin asutus sijaitsee Hannukaisen kylässä, joka on lähimmillään hieman reilun kilometrin päässä asemakaavoitettavasta alueesta.

Asemakaavoitettava alue sijoittuu varsinaisen suunnitellun kaivosalueen sisälle. Kokonaisuudessaan kaivosalue sijoittuu Äkäsjokeen laskevien Valkeanjoen ja Kuerjoen väliin.

Asemakaavoitettavalla alueella ei ole hiihto- tai virkistysreittejä.

Kaavoitettavan alueen ympäristössä maa- ja metsätalouden, poronhoidon ja luontaistalouden elinkeinojen merkitys on varsin suuri.

Kaivostoiminnan merkitys Lapin elinkeinolle ja työllisyydelle on hyvin merkittävä ja maakunnan tavoitteena on kasvattaa sen osuutta edelleen. Lapin kallioperä on monin paikoin erittäin malmirikasta ja Lapin maakunnan strategiana on mahdollistaa kaivostoiminnan kehittäminen ja investoinnit.

4.2 Kaavoitus

4.2.1 Maakuntakaava

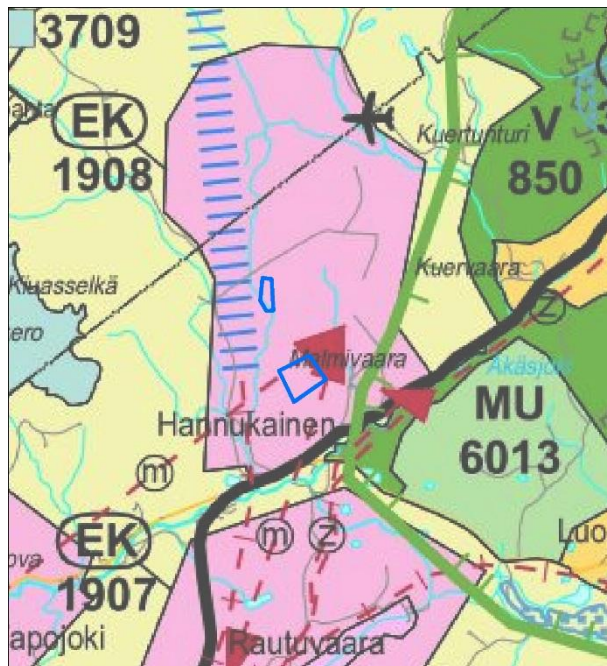
Alueella on voimassa Tunturi–Lapin maakuntakaava, joka on vahvistettu ympäristöministeriössä 23.6.2010 ja korkeimmassa hallinto-oikeudessa 16.5.2012.

Maakuntakaavassa asemakaavoitettava alue on kaivosalueeksi osoitetun alueen (EK) sisällä. "Merkinnällä osoitetaan alueita, joilla on kaivostoimintaa tai joilla on todettu, arvioitu tai inventoitu sellaisia malmi- ja mineraali-esiintymiä, että kaivostoiminta on todennäköistä. Alueet halutaan suojata sellaisilta vaarantamisen, suojelun ja muun maankäytön pysyviltä muutoksilta, jotka vaarantavat kaivostoiminnan harjoittamisen. Alueet sisältävät myös kaivostoiminnan kannalta tarpeelliset rikastuslaitokset, läjitys- ja rikastushiekka-alueet sekä liikenneväylät ja -alueet."

Kaivosalueen suunnittelussa tulee maakuntakaavan aluekohtaisen määräyksen mukaan ottaa huomioon lähialueen matkailu-, virkistys- ja luontoarvot. Lisäksi kaivostoiminta tulee suunnitella niin, että se ei Tornionjoen–Muonionjoen vesistöalueen Natura 2000–verkostoon kuuluvalla alueella aiheuta merkittäviä päästöjä tai hydrologisia vaikutuksia tai muutenkaan merkittävästi heikennä alueen niitä luonnonarvoja, joiden vuoksi se sisältyy Natura 2000–verkostoon.

Asemakaavoitettava alue on lisäksi erityistä poronhoitoa varten tarkoitettulla alueella. Kaavamääräyksen mukaan alueella olevaa valtion maata ei saa käyttää sillä tavoin, että siitä aiheutuu huomattavaa haittaa poronhoidolle. Valtion maan luovuttaminen tai vuokraaminen saa tapahtua vain sillä ehdolla, että maanomistajalla tai vuokramiehellä ei ole oikeutta saada korvausta porojen aiheuttamasta vahingosta (poronhoitolain 2.2 § mukaan).

Tunturi–Lapin maakuntakaavassa on lisäksi koko kaava-alueella koskevia määräyksiä mm. maiseman vaalimisesta, ranta-alueiden suunnittelusta, tulva-, sortuma- ja vyörymävaara-alueista sekä poronhoidon ja luontaiselinkeinojen alueidenkäyttöisten edellytysten turvaamisesta.



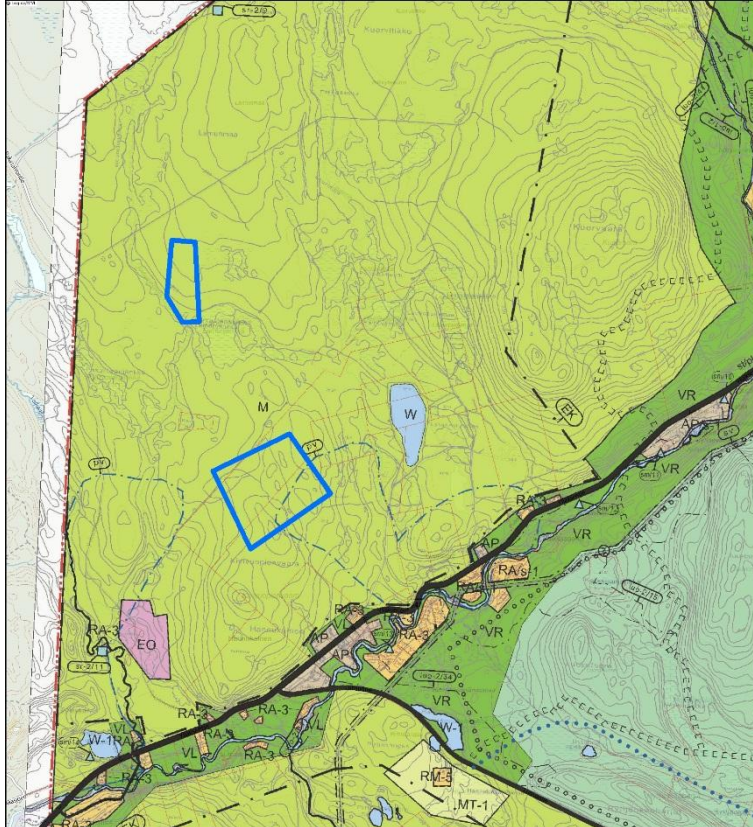
Kuva 2. Ote Tunturi–Lapin maakuntakaavasta ja asemakaavoitettavan alueen rajaus

#### 4.2.2 Yleiskaava

Asemakaavoitettavalla alueella on voimassa Ylläksen osayleiskaavan muutos, joka on hyväksytty 27.2.2008.

Ylläksen osayleiskaavassa suunniteltu asemakaava-alue on osoitettu pääkäyttötarkoituksestaan maa- ja metsätalousvaltaiseksi alueeksi (M). Alue on osoitettu kaivostoiminnan tutkimusalueen sisäpuolella (pistekatkoviiva, EK). Yleiskaavan määräyksen mukaan kaivostoiminta-alueelle tulee laatia asemakaava.

Asemakaavoitettavista alueista eteläisempi alue on osittain yleiskaavassa osoitetulla pohjavesialueella (pv).



Kuva 3. Ote suunnittelualueella voimassa olevasta Ylläksen osayleiskaavasta ja asemakaavan aluerajaus.

Kaivosalueelle ja kaivoksen toimintaan oleellisesti liittyvien toimintojen alueelle on käynnistetty osayleiskaavan laatiminen samanaikaisesti asemakaavan kanssa. Osayleiskaavan alustava rajaus ulottui sekä Kolarin että Muonion kuntien alueille, mutta suunnitelmien tarkennettua osayleiskaavan rajaus muutettiin koskemaan vain Kolarin puolta. Osayleiskaavan tavoitteena on suunnitella Hannukaisen kaivosalue, siihen liittyvät toiminnot, suoja-alueet, rakenteet ja yhteydet sekä niiden välitön ympäristö kestäväällä tavalla.

Hannukaisen kaivoshankkeen osayleiskaava oli ensimmäisen kerran luonnoksena nähtävillä 2. – 31.12.2013 samanaikaisesti asemakaavaluonnoksen kanssa. Osayleiskaavaluonnoksessa asemakaavoitettava alue oli osoitettu kaivosteollisuusalueeksi, jolle on laadittava asemakaava. Osayleiskaavaan esitettyjen muutoksien vuoksi, osayleiskaavaluonnos oli toisen kerran nähtävillä luonnoksena 6.1. – 6.2.2017. Tavoitteena on asettaa laadittava asemakaavaehdotus ja osayleiskaavaehdotus samanaikaisesti alkuvuodesta 2018.

#### 4.2.3 Asemakaava

Suunnittelualueilla ei ole voimassa olevia asemakaavoja. Lähimmät asemakaavat ovat ranta-asemakaavoja: Hannukaisen ranta-asemakaava ja Äkäsjoen ranta-asemakaava Äkäsjoen rannoilla.

#### 4.3 Päätökset

Hannukaisen kaivosalueen asemakaavoittamisesta on päätetty Kolarin kunnanhallituksessa 22.11.2010 § 355 osayleiskaavan laatimispäätöksen yhteydessä.

Kaivoshankkeen ja kaavoituksen suunnittelun keskeydyttyä ja hanketta suunnittelevan kaivosyhtiön vaihduttua Kolarin kunta teki uuden päätöksen kaavoituksen jatkamisesta asettamalla tämän osallistumis- ja arviointisuunnitelman uudelleen nähtäville.

Kaivoshankkeen toteuttamiseen liittyvät keskeisesti kaivospiiri- ja ympäristölupapäätökset.

Hankkeen aiemmasta kaivospiirihakemuksesta kuulutettiin 29.11.2013 (KaivNro K8126). Omistajavaihdoksen ja kaivospiirirajauksen tarkistuksien jälkeen kaivospiirihakemusta päivitettiin. Kaivospiiripäätös saatiin 18.9.2017.

#### 4.4 Suunnitelmat

Kaivoksen toteutussuunnittelu ja hankkeen ympäristövaikutuksien arviointimenettely on päättynyt. Kaivoshankkeen YVA:sta on saatu yhteysviranomaisen lausunto 24.1.2014. Lausunnon jälkeen kaivoshankkeesta on laadittu erillinen Natura-arviointi sekä maisemavaikutusten arvioinnin täydennysselvitys (Ramboll 20.5.2014). Natura-arvioinnista ja sen täydennyksistä on saatu ELY-keskuksen lausunnot.

Asemakaavoitettava alue sijoittuu suunnitellun kaivospiirialueen sisälle. Kaivospiiripäätös on saatu 18.9.2017.

Ympäristölupahakemus on jätetty Pohjois-Suomen aluehallintovirastoon (AVI) ja hakemuksesta on kuulutettu 15.5–29.6.2017. Samanaikaisesti YVA:n kanssa käynnistettiin kaivosalueen osayleiskaavan laadinta ja sitä laaditaan edelleen samanaikaisesti asemakaavoituksen kanssa.

Kaivosteollisuusalueen asemakaavaa laaditaan kaivoksen toteutussuunnitelmien mukaisesti. Suunnitelmien mukaan asemakaava-alueelle tulevat sijoitumaan mm seuraavat toiminnot:

- räjähdysainevalmistamo ja -varasto
- Kaivuskoneiden huolto, tankkaus
- Sosiaalilat
- Varastosiiilot maanalla
- Primäärimurska, kuljetinhihnan lähtö, lastaus maanalla
- Kuljetinhihna asemakaavoitettavalla alueella tunnelissa maanalla
- Vesien käsittelylaitos
- Lämpövoimalaitos.

Suunnitelmien tueksi laaditaan tarpeelliset teknistaloudelliset suunnitelmat, jotka ottavat huomioon hankkeen ympäristövaikutusten arvioinnin yhteydessä sekä laadittavassa osayleiskaavassa esille nostetut haitallisten vaikutusten vähentämistoimenpiteet.



#### 4.5 Selvitykset

Hannukaisen kaivoshankkeen ympäristövaikutusten arviointimenettelyn yhteydessä on laadittu koko kaivoshankkeen vaikutusaluetta koskevat selvitykset. Selvityksiä on täydennetty samanaikaisesti vireillä olevan osayleiskaavan laadinnan yhteydessä. Tätä asemakaavaa koskevat erityisesti seuraavia aiheita käsittelevä selvitykset:

- nykyinen maankäyttö
- maisema
- luonnonolot ja -suojelu
- pinta- ja pohjavesiolosuhteet
- melu ja pöly
- riskit, turvallisuus
- aluetaloutta ja matkailua koskevat selvitykset

Selvityksistä on kerrottu tarkemmin asemakaavan selostuksessa.

### 5. Vaikutusten arviointi

Asemakaavaa valmisteltaessa arvioidaan kaavan toteutumisen vaikutukset maankäyttö- ja rakennuslain edellyttämällä tavalla.

Asemakaavan vaikutusten arviointi pohjautuu pääasiassa kaivoshankkeen ympäristövaikutusten arviointimenettelyn yhteydessä laadittaviin ja samanaikaisesti laadittavan osayleiskaavan yhteydessä täydennettyihin selvityksiin ja vaikutusarviointiin. Vaikutusten arvioinnissa esitetään myös periaatteet mahdollisten haitallisten vaikutusten estämiseksi tai vähentämiseksi.

Kaavoitus on edennyt yhteistyössä kaivoshankkeen YVA-menettelyn ja osayleiskaavoituksen kanssa. YVA:n aikana tehdyt selvitykset ja hankesuunnitelmat antavat perustan kaavan vaikutusten arvioinnille. YVA:n ja osayleiskaavan selostuksia referoidaan tarpeellisilta osin asemakaavan selostuksessa. Vaikutusten arviointia tehdään koko kaavaprosessin ajan.

Tarvittaessa asemakaavoituksen yhteydessä tarkennetaan tämän asemakaavan toteuttamisesta aiheutuvien vaikutusten arviointia.

#### 5.1 Arvioitavat vaikutukset

Kaivosteollisuusalueen asemakaavan merkittävät vaikutukset voivat olla seuraavia:

##### Rakennettuun ympäristöön

- työpaikkoihin ja elinkeinotoimintaan
  - Kaivosteollisuuden ja sen alihankkijoihin
  - Ylläksen matkailun kehittämiseen
  - Poronhoitoon
- virkistykseen
- liikenteen järjestämiseen
- tekniseen huoltoon
- erityistoimintoihin

- ympäristönsuojeluun ja ympäristöhäiriöihin

##### Luontoon ja luonnonympäristöön

- maisemaan
- luonnonoloihin ja -suojeluun
- luonnon monimuotoisuuteen
- pinta- ja pohjavesiin
- maa- ja metsätalouteen

##### Talouteen

- kunnallistalouteen lyhyellä ja pitkällä aikavälillä, in-

- investointeihin ja verotuloihin
- yksityistalouteen, investointeihin ja korvauksiin
- liikenneturvallisuuteen
- ihmisten elinoloihin ja terveyteen (melu, pöly)
- ympäristön puhtauteen

Terveellisyteen ja turvallisuuteen

- onnettomuusvaaran suuruuteen

## 6. Asemakaavan suunnittelutyön osalliset

Suunnittelutyöhön osallisia ovat:

- Kolarin kunnan hallintokunnat
  - tekninen lautakunta
  - rakennuslautakunta
  - sosiaali- ja terveyslautakunta
- kaava-alueen maanomistajat ja rajanaapurit
- naapurikunta
  - Muonion kunta
- viranomaiset
  - Lapin elinkeino-, liikenne- ja ympäristökeskus
  - Lapin liitto
  - Lapin pelastuslaitos
  - Turvallisuus- ja kemikaalivirasto TUKES
  - Lapin ja Tornionlaakson maakuntamuseot, Museovirasto
- alueella toimivat puhelin- ja sähkö- ja vesiyhtiöt
  - Tornionlaakson Sähkö Oy
  - Fingrid Oyj
  - Tunturi-Lapin Vesi Oy
- muut, joiden asumiseen, työntekoon tai muihin oloihin kaava saattaa huomattavasti vaikuttaa sekä viranomaiset ja yhteisöt, joiden toimialaa suunnittelussa käsitellään.

## 7. Kaavoituksesta tiedottaminen, viranomaisyhteistyö ja päätöksenteko

Kolarin kunnassa asemakaavan laatimisen valmistelusta vastaa kunnanhallitus ja asemakaavan hyväksymisestä päättää kunnanvaltuusto.

Kaavoituksen vireilletulosta ja osallistumis- ja arviointisuunnitelman nähtävilläolosta sekä valmisteluvaiheen kuulemisesta ja kaavaehdotuksen nähtävilläolosta tiedotetaan:

- Kolarin kunnan virallisten kuulutusten ilmoitustaululla
- Luoteis-Lappi lehden kunta tiedottaa -sivuilla
- kunnan Internet-sivuilla: [www.kolari.fi/fi/asuminen-ja-rakentaminen/vireilla-olevat-kaavat](http://www.kolari.fi/fi/asuminen-ja-rakentaminen/vireilla-olevat-kaavat)
- kirjeitse kaava-alueen maanomistajille

Aineistot ovat nähtävillä Internetissä ja Kolarin kunnan teknisen toimen ti-loissa.

Kaavan laatimisen yhteydessä on perustettu paikkatietopohjainen karttapa-lautepalvelu, joka on linkitetty Kolarin kunnan kotisivuille. Karttapa-lautepal-velussa osalliset voivat jättää Internetin välityksellä alueesta ja hankkeesta mielipiteitään ja kokemuksiaan paikkakohtaisesti.

Kaavoitustyön aloittaminen ja osallistumis- ja arviointisuunnitelma

Kaivoshankkeeseen liittyvän asemakaavoituksen osallistumis- ja arviointi-suunnitelma (OAS) on kuulutettu nähtäville ensimmäisen kerran 12.5.2011, ja se on ollut siitä lähtien nähtävillä Kolarin kunnan teknisen toimen ilmoitus- taululla ja kunnan Internet-sivuilla.

Alkuvuodesta 2013 kaivoshankkeeseen liittyvien asemakaavoitettavien alu-eiden täsmennyttyä päätettiin laatia erillisenä Hannukaisen kaivostoiminto- jen alueen asemakaava sekä asemakaavat Hannukaisen kylän ja Rautuvaar- an alueille. 4.1.2013 laadittu osallistumis- ja arviointisuunnitelma korvasi vuonna 2011 kuulutetun osallistumis- ja arviointisuunnitelman.

Osallistumis- ja arviointisuunnitelmaa on päivitetty 6.11.2013 kaavan val- misteluvaiheen kuulemisen yhteydessä ja uudestaan kaavaehdotusvaihees- sa.

Osallistumis- ja arviointisuunnitelmaa päivitetään tarvittaessa suunnittelu- työn aikana. Jos osallistumis- ja arviointisuunnitelmaan tulee oleellisia muu- toksia, niistä tiedotetaan erikseen. Osalliset voivat jättää mielipiteitä osallis- tumis- ja arviointisuunnitelmasta koko kaavoitusprosessin ajan.

Kaavaluonnos

Kaavan valmisteluvaiheen kuuleminen oli loppuvuodesta 2013 ja kaavaluon- noksen esittelytilaisuus 5.12.2013 samanaikaisesti kaivosalueen osayleis- kaavan kanssa. Kaivoshankkeen ympäristövaikutusten selvitykset ja arviointi sekä suunnittelu valmistuivat syksyllä 2013 ja YVA-selostuksesta kuulutettiin ja sen yleisötilaisuus pidettiin ennen kuin kaavaluonnos asetettiin nähtäville.

Kaavaluonnos sekä muu aineisto olivat nähtävillä Kolarin kunnan teknisen toimen ilmoitustaululla ja Internet-sivuilla 2. – 31.12.2013. Tänä aikana osallisilla oli mahdollisuus jättää luonnoksesta mielipiteitä kirjallisesti tai suullisesti. Palautetta pystyi antamaan myös karttapa-lautepalvelun kautta.

Kaavaluonnoksesta ja valmisteluaineistosta pyydettiin lausunnot viranomai- silta ja Kolarin kunnan hallintokunnilta sekä naapurikunnilta.

Kaavaehdotus

Valmisteluvaiheen kuulemisen jälkeen laaditaan asemakaavaehdotus. Kaa- vaehdotus on tavoitteena asettaa nähtäville samanaikaisesti osayleiskaava- ehdotuksen kanssa.

Tavoitteena on, että alkuvuonna 2018 kunta kuuluttaa kaavaehdotuksen julkisesti nähtäville 30 päivän ajaksi.

Kunnan jäsenet ja osalliset voivat jättää kaavaehdotuksesta kirjallisen muis- tutuksen. Muistutuksen tehneille ilmoitetaan kunnan perusteltu kannanotto jätettyyn muistutukseen.

Saadut lausunnot ja muistutukset käsitellään kunnassa ja tarvittaessa järjes- tetään neuvotteluja.

Kaavan hyväksyminen

Asemakaavan hyväksyy Kolarin kunnanvaltuusto.

Hyväksymispäätöksestä ja kaavasta on mahdollista valittaa hyväksymispää- töksen kuulutuksesta lähtien 30 päivän ajan Rovaniemen hallinto-oikeuteen ja edelleen korkeimpaan hallinto-oikeuteen.

## Viranomaisyhteistyö

Kolarin kunnan, Lapin ELY-keskuksen ja muiden osallisten viranomaisten kesken on pidetty Rovaniemellä 6.6.2011 kaavoituksen ensimmäinen viranomaisyhteistyö. Kokous koski koko kaivoshankkeen kaavoitusta. Kokouksen aikaan oli jo tiedossa, että alueelle tullaan laatimaan tarpeellinen määrä asemakaavoja. Asemakaavojen rajaukset eivät kuitenkaan tarkasti olleet vielä selvillä.

Hannukaisen kaivoshankkeen YVA-menettelyn yhteydessä on pidetty ohjausryhmän kokouksia, joissa ainakin osassa on käsitelty kaavoitukseen liittyviä kysymyksiä. Kaavoitusta käsitellään tarvittaessa myös YVA:n seurantar ryhmän kokouksissa.

Kaavaluonnoksen valmisteluaineistosta ja kaavaehdotuksesta pyydetään lausunnot osallisilta viranomaisilta.

Tarvittaessa asemakaavaehdotuksesta järjestetään viranomaisyhteistyö, kun kaavaehdotus on ollut nähtävillä ja sitä koskevat muistutukset ja lausunnot saatu.

Asemakaavasta on järjestetty ja järjestetään tarvittaessa viranomaisyhteistyö- ja viranomaisten työyhteistyö.

## 8. Aikataulu

Ajankohta	Tapahtuma
2011	
Kevät-loppuvuosi	Aineiston kerääminen ja alustavan osallistumis- ja arviointisuunnitelman (OAS) laatiminen. Alustava osallistumis- ja arviointisuunnitelma nähtävillä 12.5.2011 lähtien Kaavoituksen 1. viranomaisyhteistyö 6.6.2011. Kaavan valmisteluaineiston ja kaavaluonnoksen laatiminen.
2012	
Alkuvuosi - kesä	Kaivoshankkeen suunnittelu ja ympäristövaikutusten arvioinnin laatiminen. Tiedotustilaisuus maanomistajille 25.2.2012.
Syysy - loppuvuosi	Osallistumis- ja arviointisuunnitelman päivittäminen. Kaavaluonnoksen suunnittelu. Kaivoshankkeen suunnittelu ja ympäristövaikutusten arvioinnin laatiminen.
2013	
Alkuvuosi-syysy	Päivitetty osallistumis- ja arviointisuunnitelma nähtävillä, kaava-alueiden muutoksista tiedottaminen alkuvuodesta 2013. Viranomaisten työyhteistyöt 30.1.2013 ja 13.3.2013. Kaivoshankkeen suunnittelu ja ympäristövaikutusten arviointi etenee. Kaavaluonnoskartan, kaavaselostuksen ja kaavan vaikutusten arvioinnin laatiminen.
Loppuvuosi	Kaavaluonnos valmisteluaineistoinen lausunnoilla ja nähtä-

	villä 2. – 31.12.2013. Kaavaluonnoksen yleisötilaisuus 5.12.2013.
2014	
Alkuvuosi	Kaavasta saatujen palautteiden läpikäyminen ja niiden huomioiminen kaavassa. Viranomaisten työneuvottelu 21.5.2014.
Kevät-loppuvuosi	Kaivoshankkeen keskeytyminen.
2015	
Alkuvuosi - kevät	Kaivoshanke keskeytettynä.
Kesä	Uuden kaivosyhtiön aloittaminen, kaivoshankkeen ja kaavan suunnittelun jatkaminen.
Syksy - loppuvuosi	Erillisselvityksien päivittäminen. Viranomaisten työneuvottelu 20.11.2015.
2016	
	Kaivoshankkeen suunnittelun tarkentaminen.
2017	
	Osayleiskaavan toinen valmisteluvaiheen kuuleminen. Kaivoshankkeen muu suunnittelu ja lupamenettely.
2018	
Alkuvuosi - kesä	Asemakaavaehdotus nähtäville ja lausunnoille. Yleisötilaisuus Vastineet ehdotusvaiheen lausuntoihin ja muistutuksiin ja mahdolliset tarkistukset kaava-asiakirjoihin. Viranomaisneuvottelu tai viranomaisten työneuvottelu.
Syksy	Kolarin kunnanhallituksen ja kunnanvaltuuston hyväksymiskäsittelyt. Mahdolliset valitukset kunnanvaltuuston hyväksymispäätöksestä. Asemakaava lainvoimaiseksi (mikäli siitä ei ole valitettu).

## 9. Yhteystiedot

Kolarin kunta

Isonpalontie 2  
95900 Kolari

Kullervo Lauri  
Maankäyttöinsinööri  
puh. 0400 395 587  
kullervo.lauri@kolari.fi

Kaavaa laativa konsultti:

Ramboll

Niemenkatu 73  
15140 Lahti  
www.ramboll.fi

Pirjo Pellikka  
Projektipäällikkö  
puh. 040 532 2380  
pirjo.pellikka@ramboll.fi

Matti Kautto  
Johtava asiantuntija  
Maankäyttöpalvelut Kautto  
puh. 0400 493 709  
matti.kautto1@outlook.com

Kaivostoimintaa suunnitteleva  
yritys:

Hannukainen Mining Oy

Laivurinkatu 2-4 C 32  
95400 Tornio

Jaana Koivumaa, p. 050 375 8482  
Ida Källberg, p. 044 700 8655