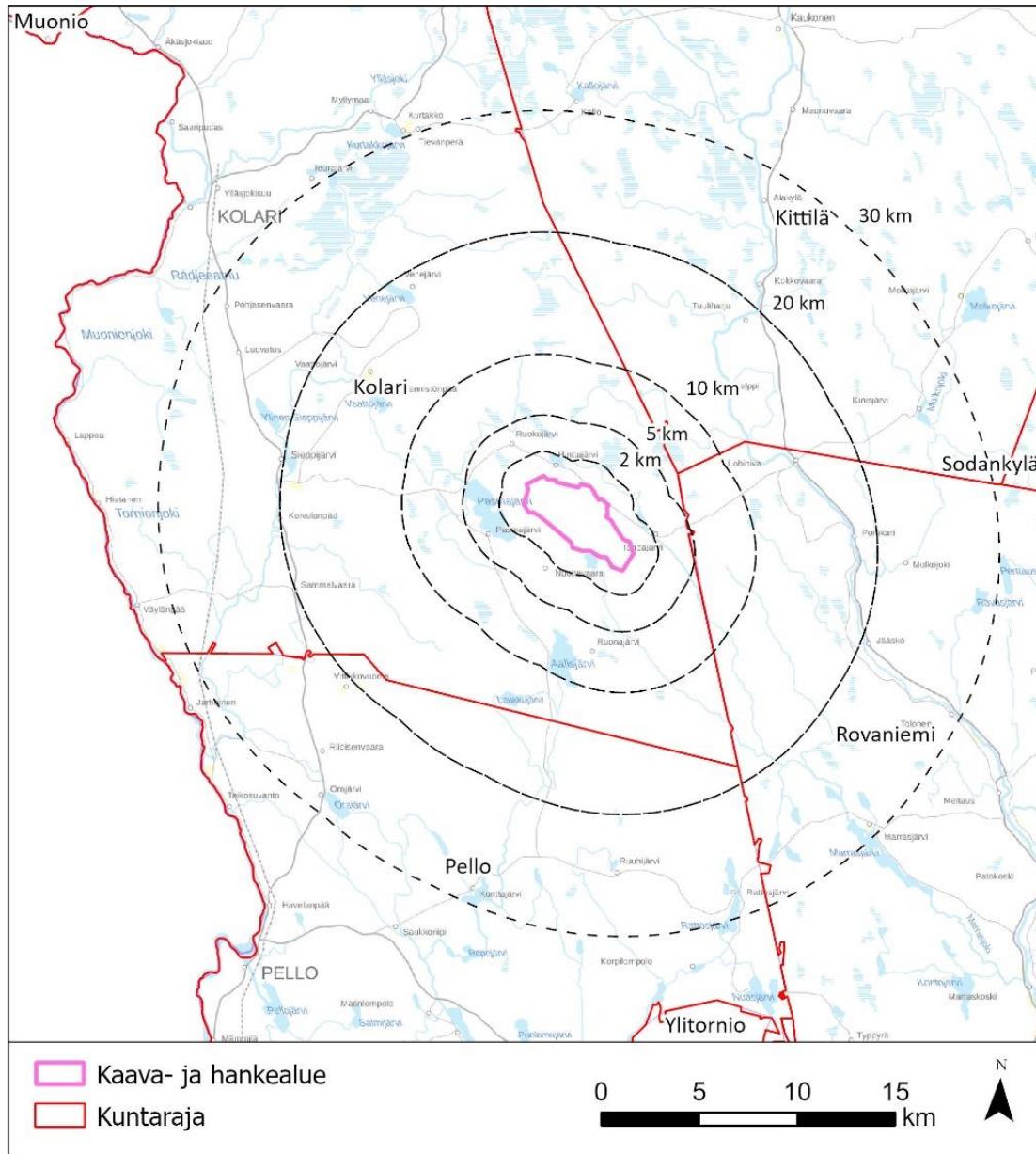


# Hirvasjärven tuulivoimaosayleiskaava

## OSALLISTUMIS- JA ARVIOINTISUUNNITELMA



Kolarin kunta

7.11.2023

**SITOWISE**

## SISÄLLYSLUETTELO

<b>1</b>	<b>OSALLISTUMIS- JA ARVIOINTISUUNNITELMA (OAS)</b> .....	<b>3</b>
<b>2</b>	<b>YMPÄRISTÖVAIKUTUSTEN ARVIOINTIMENETTELY (YVA)</b> .....	<b>3</b>
<b>3</b>	<b>HANKKEEN JA SUUNNITTELUALUEEN KUVAUS</b> .....	<b>3</b>
<b>4</b>	<b>SUUNNITTELUN TAVOITTEET</b> .....	<b>5</b>
<b>5</b>	<b>SUUNNITTELUN LÄHTÖKOHDAT</b> .....	<b>6</b>
5.1	Valtakunnalliset alueidenkäyttötavoitteet .....	6
5.2	Maakuntakaavat.....	6
5.3	Yleis- ja asemakaavat .....	9
5.4	Liittyminen muihin hankkeisiin, suunnitelmiin ja ohjelmiin .....	9
<b>6</b>	<b>LAADITAVAT SELVITYKSET</b> .....	<b>10</b>
<b>7</b>	<b>VAIKUTUSTEN ARVIOINTI</b> .....	<b>11</b>
<b>8</b>	<b>OSALLISTUMINEN JA TIEDOTTAMINEN</b> .....	<b>11</b>
8.1	Osalliset .....	11
8.2	Viranomaisyhteistyö.....	13
8.3	Osallistuminen ja vuorovaikutuksen järjestäminen .....	13
8.4	Valitus.....	13
<b>9</b>	<b>TAVOITEAIKATAULU</b> .....	<b>14</b>
<b>10</b>	<b>YHTEYSTIEDOT</b> .....	<b>15</b>

## Paikkatietoaineistot:

- Taustakartat, peruskartat, maastokarttarasterit: ©MML 2023
- Yleiskaavat: ©SYKE Yleiskaavapalvelu 2023

## 1 Osallistumis- ja arviointisuunnitelma (OAS)

Maankäyttö- ja rakennuslain (MRL) 63 §:n mukaan tulee kaavoitustyöhön sisällyttää kaavan laajuuteen ja sisältöön nähden tarpeellinen suunnitelma osallistumis- ja vuorovaikutusmenettelystä sekä kaavan vaikutusten arvioinnista. Osallistumis- ja arviointisuunnitelma (OAS) asetetaan nähtäville kaavatyön aloitusvaiheessa. Osalliset voivat lausua mielipiteensä osallistumis- ja arviointisuunnitelmasta.

Osallistumis- ja arviointisuunnitelmassa kerrotaan, mitä on suunnitteilla ja missä, ketkä ovat kaavatyön osalliset, milloin ja miten alueen suunnitteluun voi vaikuttaa, arvioitu aikataulu, suunnittelutyön lähtökohdat, tavoitteet ja työn aikana tehtävät selvitykset sekä vaikutusten arvioinnit.

Osallistumis- ja arviointisuunnitelmaa (OAS) tarkennetaan tarvittaessa kaavatyön edetessä.

## 2 Ympäristövaikutusten arviointimenettely (YVA)

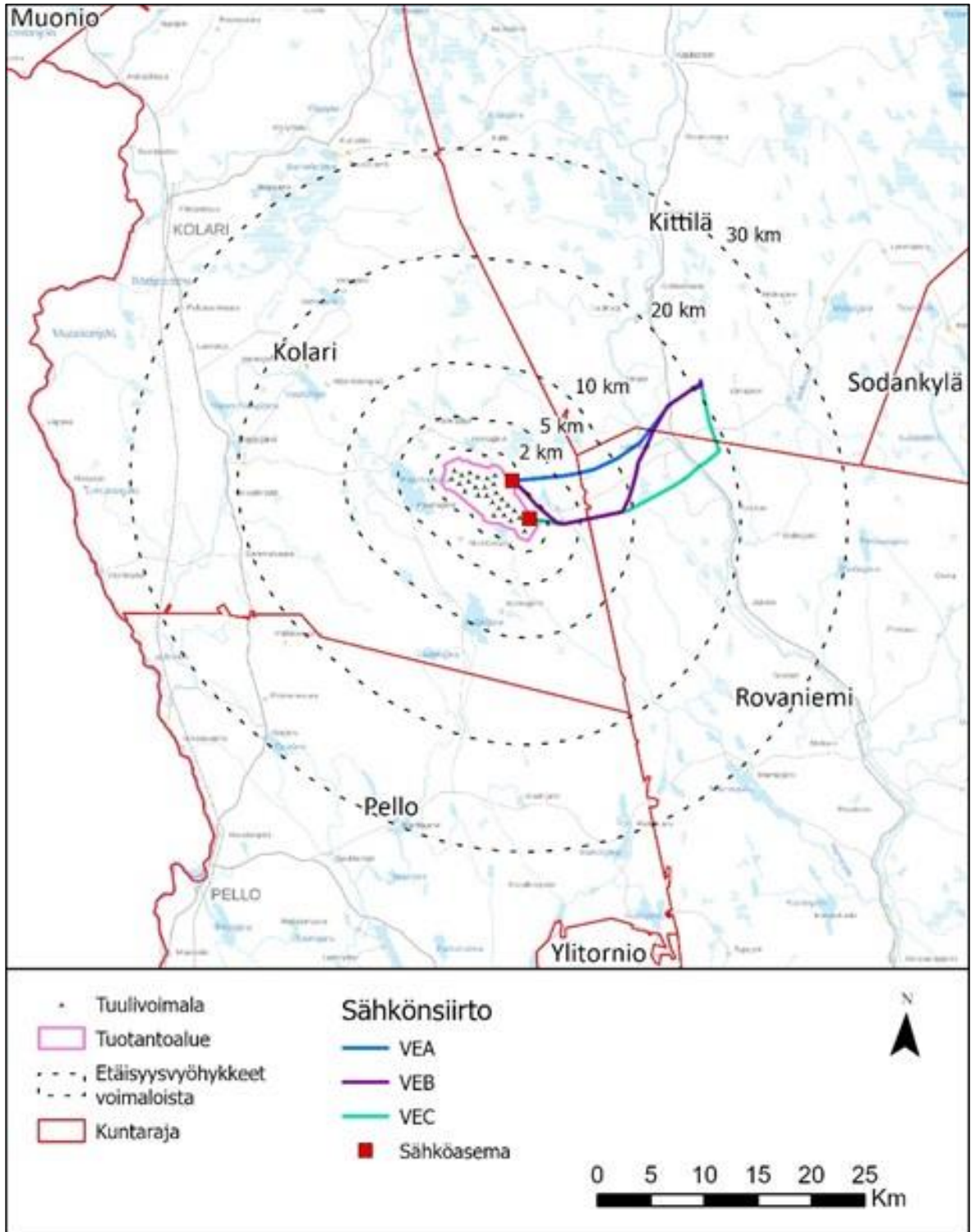
Hankkeesta tehdään YVA-lain mukainen ympäristövaikutusten arviointi samaan aikaan, kun alueelta laaditaan kaavaa. Vaikka YVA toteutetaan samanaikaisesti kaavan laatimisen kanssa, osayleiskaavoitus ja ympäristövaikutusten arviointimenettely (YVA) toteutetaan erillisinä prosesseina.

## 3 Hankkeen ja suunnittelualueen kuvaus

Kolarin kunnanhallitus on käynnistänyt 29.11.2022 (§ 272) Kolarin Hirvasjärven alueelle tuulivoimaa koskevan osayleiskaavan laatimisen Energiequelle Oy:n kaavoitusaloitteesta. Kaava-alueen pinta-ala on noin 3360 hehtaaria. Hankealue sijaitsee noin 40 km Kolarin kuntakeskuksesta kaakkoon, noin 45 km Pellon kuntakeskuksesta koilliseen ja noin 60 km Kittilän kuntakeskuksesta lounaaseen.

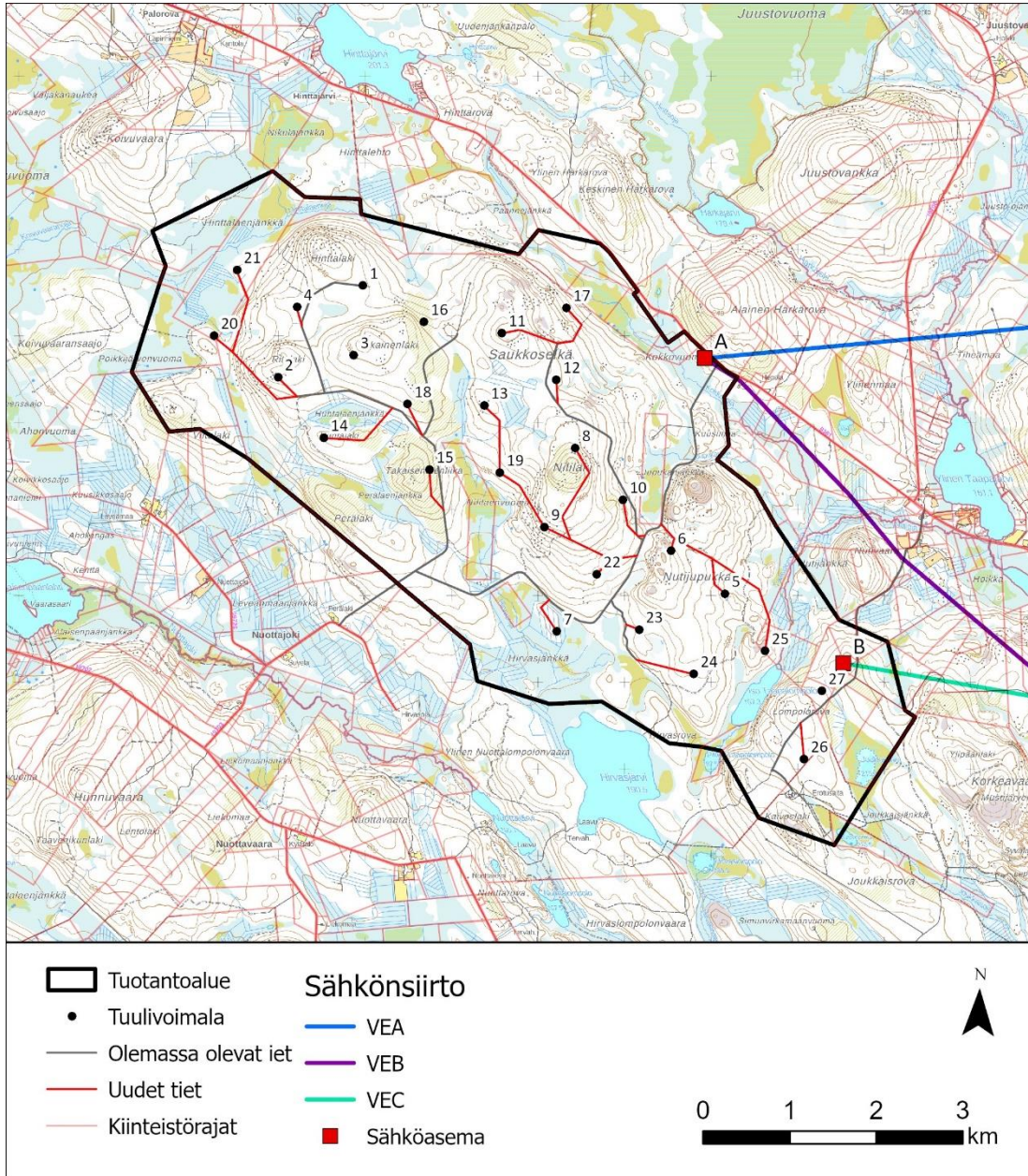
Hankkeessa suunnitellaan enintään 27 tuulivoimalaa. Voimaloiden suunniteltu kokonaiskorkeus on enintään 300 m ja yksikköteho 7–10 MW. Kaavoitettavan alueen ulkopuolella sähkönsiirron osalta tarkastellaan kolmea reittivaihtoehtoa.

Sähkönsiirto tuotantoalueelta ulkoiseen sähköverkkoon on suunniteltu toteutettavan tuotantoalueen itäpuolella sijaitsevaan Fingridin verkkoon uudella 220 kV voimajohdolla tai samassa johtokäytävässä sijaitsevaan Kittilän Alueverkko Oy:n verkkoon uudella 110 kV voimajohdolla.



Kuva 3.1. Kaava- ja hankealueen rajaus sekä YVA-ohjelman vaihtoehdon 1 (VE1) mukainen tuulivoimaloiden sijainti ja sähkönsiirtovaihtoehdot. Katkoviivalla kuvatut etäisyysvyöhykkeet ovat etäisyyksiä tuulivoimaloista.





Kuva 3.2. Alustava voimasijoittelu ja huoltotiestö YVA-ohjelman vaihtoehdossa VE1 sekä alustavien sähköasemien ja sähkönsiirron vaihtoehdot. Suunnitelma muuttuu ja kehittyy prosessin aikana.

Suunnittelun kohteena oleva kaava-alue on pääosin metsätalouskäytössä olevaa havu- ja sekametsää sekä harvapuustoista tai avointa suoaluetta. Alueelle sijoittuu useita metsäautoteitä. Kaava-alueella maanpinnan korkeustaso vaihtelee noin välillä 180–280 metriä merenpinnan yläpuolella.

Kaava-alueella ei ole asuin- tai lomarakennuksia.

#### 4 Suunnittelun tavoitteet

Kaavoituksen tavoitteena on mahdollistaa tuulivoimaloiden ja niihin liittyvien huoltoteiden, maakaapeleiden ja sähköaseman rakentaminen laatimalla MRL 77 a §:n mukainen oikeusvaikutteinen yleiskaava, jota voidaan käyttää suoraan tuulivoimalan rakennusluvan myöntämisen perusteena.

## 5 Suunnittelun lähtökohdat

### 5.1 Valtakunnalliset alueidenkäyttötavoitteet

Maankäyttö- ja rakennuslain 24 §:n mukaan alueidenkäytön suunnittelussa on huolehdittava valtakunnallisten alueidenkäyttötavoitteiden huomioon ottamisesta siten, että edistetään niiden toteuttamista. Valtioneuvosto päätti valtakunnallisista alueidenkäyttötavoitteista 14.12.2017.

Tavoitteilla pyritään edistämään muun muassa energiahuollon uudistusta, luonto- ja kulttuuriympäristön elinvoimaa ja luonnonvarojen kestävää käyttöä sekä muutosta kohti vähähiilistä yhteiskuntaa. Tämän kaavan suunnitteluun vaikuttavat ainakin seuraavat valtakunnalliset alueidenkäyttötavoitteet:

#### **Toimivat yhdyskunnat ja kestävä liikkuminen**

- Luodaan edellytykset vähähiiliselle ja resurssitehokkaalle yhdyskuntakehitykselle, joka tukeutuu ensisijaisesti olemassa olevaan rakenteeseen.

#### **Terveellinen ja turvallinen elinympäristö**

- Varaudutaan sään ääri-ilmiöihin ja tulviin sekä ilmastonmuutoksen vaikutuksiin. Uusi rakentaminen sijoitetaan tulvavaara-alueiden ulkopuolelle tai tulvariskien hallinta varmistetaan muutoin.
- Ehkäistään melusta aiheutuvia ympäristö- ja terveyshaittoja.
- Haitallisia terveysvaikutuksia tai onnettomuusriskejä aiheuttavien toimintojen väliin jätetään riittävän suuri etäisyys, tai riskit hallitaan muulla tavoin.
- Otetaan huomioon yhteiskunnan kokonaisturvallisuuden tarpeet, erityisesti maanpuolustuksen ja rajavalvonnan tarpeet ja turvataan niille riittävät alueelliset kehittämisedellytykset ja toimintamahdollisuudet.

#### **Elinvoimainen luonto- ja kulttuuriympäristö sekä luonnonvarat**

- Huolehditaan valtakunnallisesti arvokkaiden kulttuuriympäristöjen ja luonnonperinnön arvojen turvaamisesta.
- Edistetään luonnon monimuotoisuuden kannalta arvokkaiden alueiden ja ekologisten yhteyksien säilymistä.
- Huolehditaan virkistyskäyttöön soveltuvien alueiden riittävydestä sekä viheralueverkoston jatkuvuudesta.

#### **Uusiutumiskykyinen energiahuolto**

- Varaudutaan uusiutuvan energian tuotannon ja sen edellyttämien logististen ratkaisujen tarpeisiin. Tuulivoimalat sijoitetaan ensisijaisesti keskitetysti usean voimalan yksiköihin.
- Turvataan valtakunnallisen energiahuollon kannalta merkittävien voimajohtojen ja kaukokuljetamiseen tarvittavien kaasuputkien linjaukset ja niiden toteuttamismahdollisuudet. Voimajohdolinjauksissa hyödynnetään ensisijaisesti olemassa olevia johtokäytäviä.

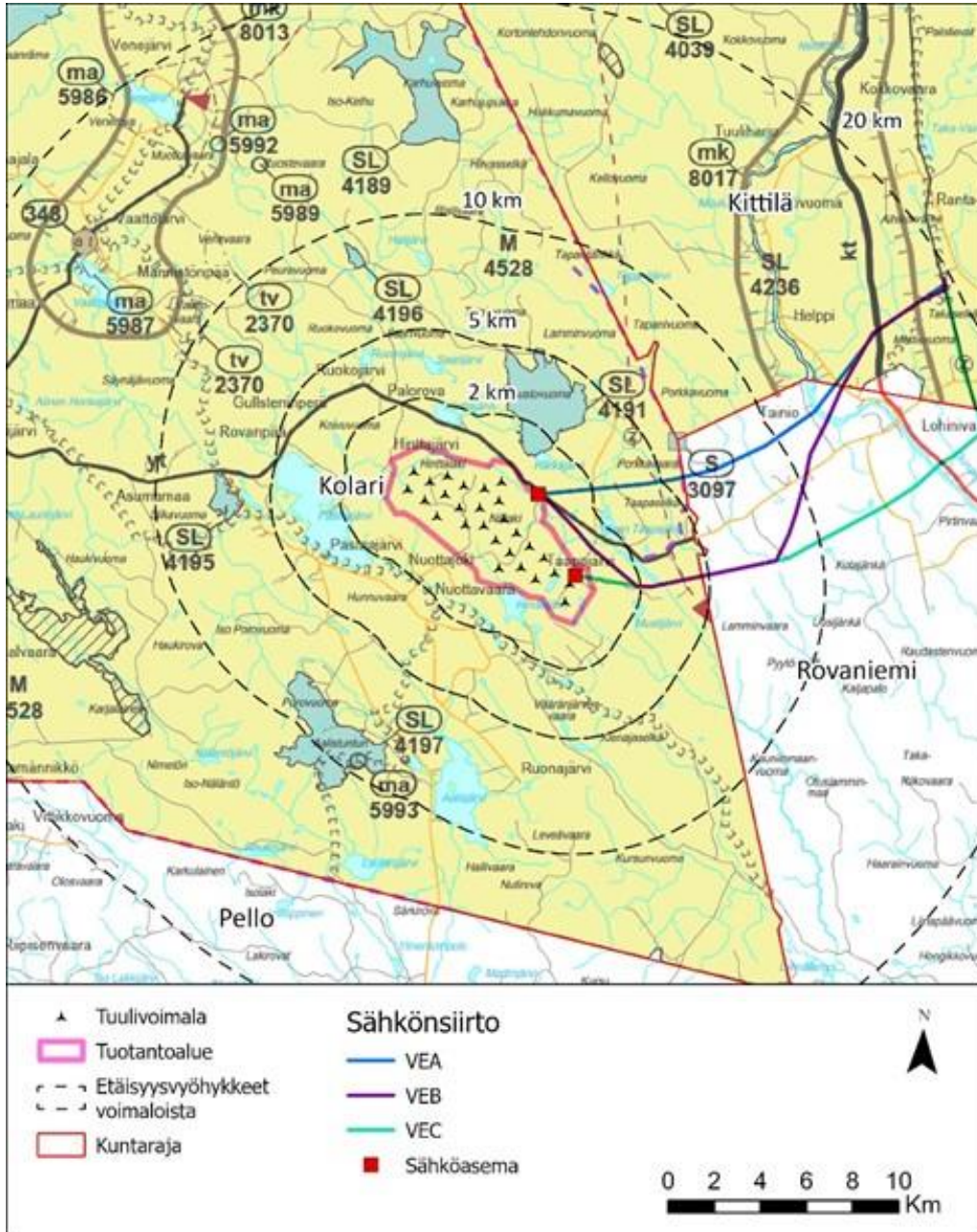
### 5.2 Maakuntakaavat

Lapin ensimmäinen maakuntakaava sai lainvoiman 2001, jonka jälkeen on laadittu neljä osa-alueitaista kokonaismaakuntakaavaa ja kuusi vaihemaakuntakaavaa.

#### **Tunturi-Lapin maakuntakaava**

Hankealueen ja sähkönsiirtolinjojen kohdalla on voimassa Tunturi-Lapin maakuntakaava, joka sai lainvoiman 16.5.2012.





Kuva 5.1. Ote tunturi-Lapin maakuntakaavasta. Kaava-alue ja alustavat sähkönsiirtolinjat on esitetty kuvan päällä.

Hankealueella maakuntakaavassa on seuraavia merkintöjä:

- Maa- ja metsätalousvaltainen alue (M)
- Yhdystie (yt)

Sähkönsiirtolinjojen kohdalla maakuntakaavassa on seuraavia merkintöjä:

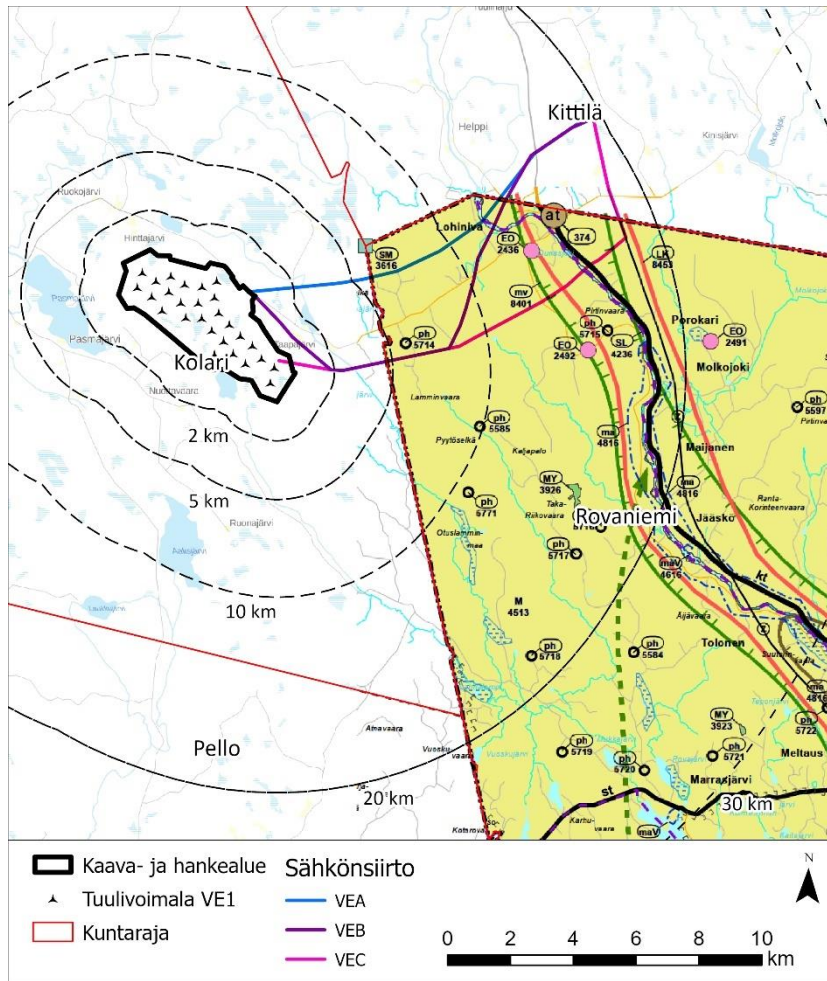
- Sähkönsiirtolinja, yhteystarve (nuolipäinen punainen katkoviiva)
- Voimajohto (z)
- Kantatie (kt)
- Yhdystie (yt)
- Luonnonsuojelualue (SL) (Ounasjoki)

- Suojelukohde (S)
- Maaseudun kehittämisen kohdealue (mk, ruskea paksu viiva, jossa on väkäsiä)

Lisäksi hankkeessa huomioidaan koko maakuntakaava-aluetta koskevat määräykset.

### Rovaniemen ja Itä-Lapin maakuntakaava

Siirtolinjojen kohdalla on voimassa Rovaniemen ja Itä-Lapin maakuntakaava, joka kuulutettiin voimaan 21.9.2022.



Kuva 5.2. Ote Rovaniemen maakuntakaavasta. Kaava- ja hankealue ja alustavat sähkönsiirtovaihtoehdot on esitetty kuvan päällä.

Sähkönsiirtolinjojen kohdalla maakuntakaavassa on seuraavia merkintöjä:

- Maa- ja metsätalousvaltainen alue (M)
- Matkailun vetovoima-alue, matkailun ja virkistyksen kehittämisen kohdealue (mv)
- Kehittämiskäytävä (LK)
- Luonnonsuojelualue (SL) (Ounasjoki)
- Paliskunnan raja /esteita (violetti katkoviiva)
- Kantatie (kt)
- Voimajohto (z)

Lisäksi hankkeessa huomioidaan koko maakuntakaava-aluetta koskevat määräykset.



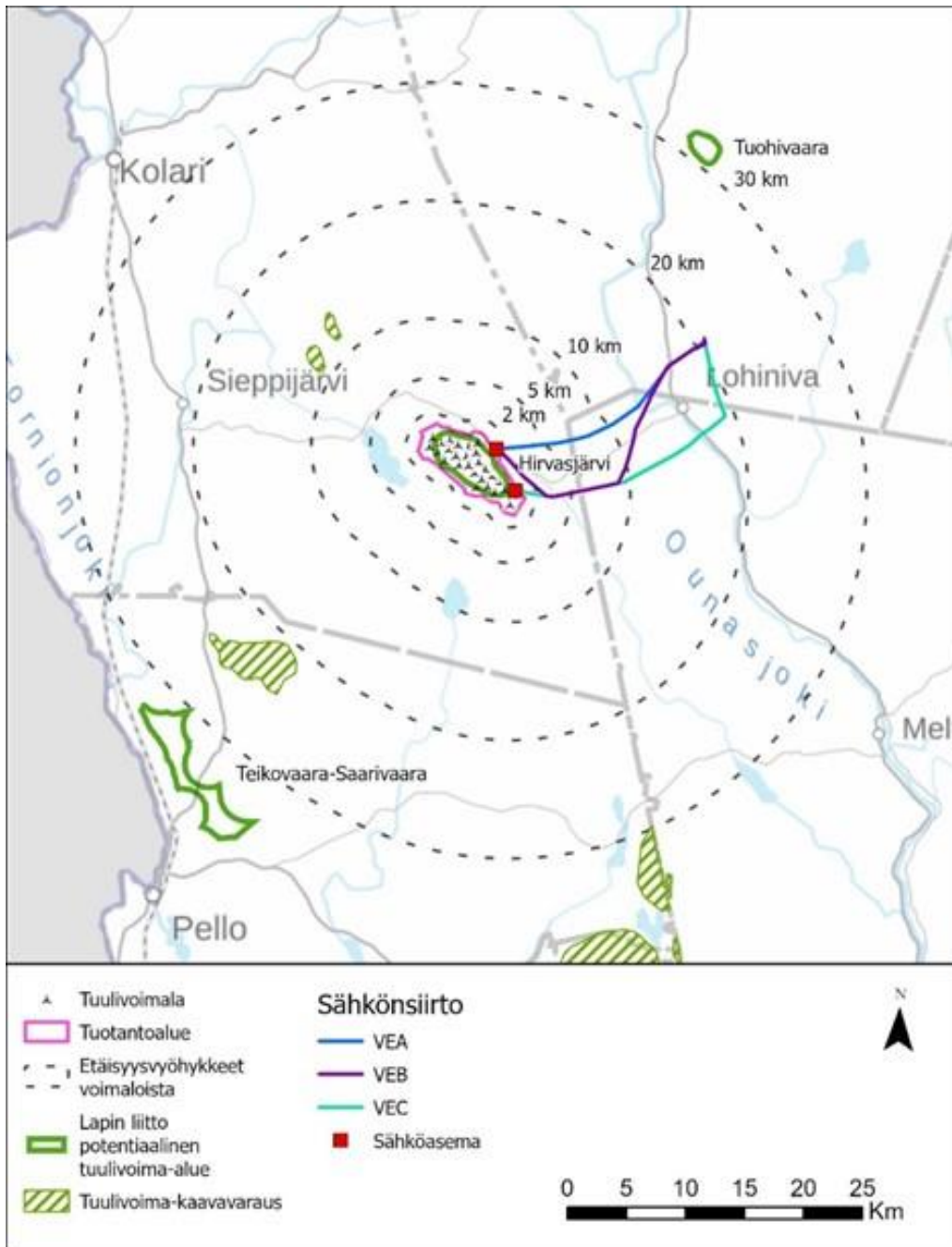
### 5.3 Yleis- ja asemakaavat

Hankealueella tai sen läheisyydessä ei ole yleiskaavoja. Lähin yleiskaava on Tornion-jokivarren osayleiskaava 27 kilometrin päässä hankealueen lounaispuolella.

Hankealueen lounaispuolella Pasmajärven rannassa 2–4 kilometrin etäisyydellä on ranta-asemakaavoja.

### 5.4 Liittyminen muihin hankkeisiin, suunnitelmiin ja ohjelmiin

Hirvasjärven tuotantoalueen läheisyyteen sijoittuu muutamia kaavavaraus vaiheessa olevia tuulivoimahankkeita. Tuotantoalueen läheisyydessä ei sijaitse toiminnassa olevat tuulivoima-alueita. Hankkeesta vastaavan tiedossa olevat toiminnassa, rakenteilla tai eri suunnitteluvaiheissa olevat tuulivoimahankkeet 30 km säteellä Hirvasjärven hankealueesta on esitetty seuraavassa kuvassa (Kuva 5.3). Lisäksi seuraavassa kuvassa on esitetty myös Lapin liiton teettämän tuulivoimaselvityksessä määritetyt potentiaaliset tuulivoima-alueet Hirvasjärven tuulivoimahankkeen läheisyydessä.



Kuva 5.3. Kaava-alueen läheisyydessä sijaitsevat muut tuulivoimahankkeet.

## 6 Laadittavat selvitykset

Kaavoituksen kanssa samaan aikaan tehdään YVA-lain (Laki ympäristövaikutusten arviointimenettelystä) mukainen ympäristövaikutusten arviointi. Kaavassa hyödynnetään YVA-menettelyn tuloksia sekä YVA:n yhteydessä tehtäviä selvityksiä, jota ovat mm.

- Meluseelvitys
- Selvitys varjostusvälkkeestä
- Näkymäalueanalyysi
- Maisemaseelvitys
- Kuvasovitteet voimaloiden näkymisestä
- Arkeologinen selvitys

- Poronhoitoselvitys
- Luontoselvitykset
  - Lumijälkilaskennat
  - Lintujen kevät- ja syysmuuton seuranta
  - Päiväpetolintuselvitys
  - Pöllöjen soidinselvitys
  - Metson soidinpaikkaselvitys
  - Viitasammakkoselvitys
  - Pesimälinnustoselvitys
  - Luontotyyppi- ja kasvillisuus selvitys
  - Lepakkoselvitys

## 7 Vaikutusten arviointi

Yleiskaavan laadinnan yhteydessä arvioidaan kaavan keskeiset vaikutukset maankäyttö- ja rakennuslain sekä maankäyttö- ja rakennusasetuksen mukaisesti. Tuulivoimalat vaikuttavat ympäristöönsä muuttamalla maisemaa sekä tuottamalla ääntä ja välkettä. Tuulivoimarakentamisella voi olla vaikutuksia luonnonarvoihin ja ihmisten elinoloihin.

Yleiskaavan vaikutusten arvioinnissa tarkastellaan erityisesti hankkeen luonto-, maisema-, melu-, kulttuuriympäristö-, välke- ja ilmastovaikutuksia sekä vaikutuksia ihmisiin. Lisäksi arvioidaan hankkeen vaikutuksia poronhoitoon. Vaikutuksia arvioidaan tarvittavassa laajuudessa myös esimerkiksi liikenteeseen sekä maankäyttöön ja yhdyskuntarakenteeseen. Vaikutuksia arvioidaan tarvittavin osin myös seudullisesti. Vaikutusten arviointi perustuu ympäristövaikutusten arviointimenettelyn tuloksiin ja tehtyihin selvityksiin.

Kullakin vaikutustyyppillä on erilainen vaikutusalueensa. Osa vaikutuksista rajoittuu aivan tuulivoimaloiden rakennuskohteiden läheisyyteen. Osa vaikutuksista, kuten maisema- ja linnustovaikutukset, saattavat ulottua laajemmalle alueelle. Arvioinnissa hyödynnetään ympäristöministeriön laatimaa ohjeistusta tuulivoimarakentamisesta ja sen vaikutusten arvioinnista.

## 8 Osallistuminen ja tiedottaminen

### 8.1 Osalliset

Osallisilla on oikeus ottaa kantaan kaavojen valmisteluun, arvioida sen vaikutuksia ja lausua kaavoista mielipiteensä (MRL 62 §).

MRL 62 § mukaan osallisia ovat kaava-alueiden ja sen vaikutusalueen maanomistajat, asukkaat, alueella toimivat yritykset ja elinkeinon harjoittajat ja työssäkäyvät eli kaikki ne, joiden asumiseen, työntekoon tai muihin oloihin kaavat saattavat huomattavasti vaikuttaa.

Osallisia ovat myös ne viranomaiset, yhdistykset, järjestöt ja yhteisöt, jotka toimivat alueella tai joiden toimialaa kaavassa käsitellään. Näitä ovat ainakin:

Asukkaat, maanomistajat ja muut osalliset

- Kaavan vaikutusalueen asukkaat
- Kaavan vaikutusalueen maanomistajat ja haltijat
- Yritykset ja elinkeinonharjoittajat
- Virkistysalueiden käyttäjät
- Muut osalliset ja osalliseksi ilmoittautuvat



Yhteisöt, joiden toimialaa suunnittelussa käsitellään:

- Asukkaita edustavat yhteisöt kuten asukasyhdistykset sekä kylätoimikunnat
- Tiettyä intressiä tai väestöryhmää edustavat yhteisöt kuten luonnonsuojeluyhdistykset
- Elinkeinonharjoittajia ja yrityksiä edustavat yhteisöt
- Erityistehtäviä hoitavat yhteisöt tai yritykset kuten energia- ja vesilaitokset

Näitä ovat ainakin:

- Kittilän Alueverkko Oy
- Digita Oyj
- DNA Oyj
- Elisa Oyj
- Finavia Oyj
- Fingrid Oyj
- Fintraffic Lennonvarmistus Oy
- Suomen Erillisverkot Oy
- Telia Finland Oyj
- Kolarin paliskunta
- Jääskön paliskunta
- Alakylän paliskunta
- Paliskuntainyhdistys
- Kolarin riistanhoitoyhdistys
- Pasmajärven kyläyhdistys
- Nuottavaaran kyläyhdistys
- Ruokojärven kylä
- Taapajärven kylä
- Järvikylien erä
- Juustovaaran kylä
- Tunturi-Lapin valjakkourheilijat
- Muonion ja Kolarin luonto ry
- SLL:n Lapin piiri

Viranomaiset, joiden toimialaa suunnittelussa käsitellään:

- Rovaniemen kaupunki
- Kittilän kunta
- Pellon kunta
- Ilmatieteen laitos
- Liikenne- ja viestintävirasto (Traficom)
- Luonnonvarakeskus (Luke)
- Metsähallitus, Luontopalvelut
- Suomen metsäkeskus
- Kolarin kunta
- Lapin pelastuslaitos
- Lapin elinkeino-, liikenne- ja ympäristökeskus (ELY-keskus)
- Lapin liitto
- Lapin AVI
- Tornionlaakson museo
- Puolustusvoimat, 3. Logistiikkarykmentti
- Väylävirasto

## 8.2 Viranomaisyhteistyö

Kaavaprosessin yhteydessä järjestetään viranomaisneuvottelu kaavan valmisteluvaiheessa ennen valmisteluaineiston nähtävilläoloa sekä tarvittaessa toinen neuvottelu sen jälkeen, kun kaavaehdotus on ollut julkisesti nähtävillä ja ehdotusta koskevat mielipiteet ja lausunnot on saatu. (MRL 66.2 §, MRA 18§).

## 8.3 Osallistuminen ja vuorovaikutuksen järjestäminen

Osayleiskaavan vireilletulosta, kaavaluonnoksen ja -ehdotuksen nähtävillä olosta sekä kaavan voimaantulosta tiedotetaan kunnan internet-sivulla <https://www.kolari.fi/fi/palvelut/asuminen-ja-rakentaminen/kaavoitus.html>.

Nähtävilläoloaikoina osalliset voivat esittää mielipiteitään osallistumis- ja arviointisuunnitelmasta (OAS) sekä kaavan valmisteluaineistosta (kaavaluonnos). Kaavaehdotuksesta voi tehdä kirjallisia muistutuksia. Hankkeen aikana järjestetään yleisötilaisuudet OAS-, kaavan valmistelu- ja kaavaehdotusvaiheessa. Yleisötilaisuudet järjestetään niin, että niihin voi osallistua myös etäyhteydellä (Teams).

### Kaavan vireilletulo

Kaavan vireille tulosta ja osallistumis- ja arviointisuunnitelmasta tiedotetaan lehti-ilmoituksella ja kunnan internet-sivuilla. OAS asetetaan nähtäville vähintään 30 päivän ajaksi, jolloin siitä pyydetään lausuntoja ja osallisilla on mahdollisuus lausua siitä mielipiteensä.

### Kaavan valmisteluvaihe

Kaavan valmisteluvaiheen aineiston nähtävillä olosta tiedotetaan lehti-ilmoituksella ja kunnan internet-sivuilla. Kaavan valmisteluvaiheen aineisto (kaavaluonnos, kaavaselostus, tarvittavat selvitykset) asetetaan nähtäville vähintään 30 päivän ajaksi, jolloin siitä pyydetään lausuntoja ja osallisilla on mahdollisuus lausua mielipiteensä (MRA 30 §:n mukainen kuuleminen).

### Kaavaehdotusvaihe

Kaavaehdotus asetetaan nähtäville vähintään 30 päivän ajaksi (MRL 65 §). Nähtävillä olosta tiedotetaan lehti-ilmoituksella. Kaava-aineisto on nähtävillä myös sähköisesti internetissä. Kaavaehdotuksesta pyydetään lausuntoja ja osalliset voivat esittää siitä mielipiteensä (muistutuksen).

### Kaavan hyväksyminen

Kaavan hyväksyy kunnanhallituksen käsittelyn jälkeen kunnanvaltuusto. Hyväksymispäätöksestä tiedotetaan ELY-keskusta, Lapin liittoa ja niitä, jotka ovat sitä kirjallisesti pyytäneet. Kaavan lainvoimaisuudesta kuulutetaan kunnan internet-sivuilla ja Luoteis-Lappi-lehdessä (MRA 93 §).

## 8.4 Valitus

Osallisilla ja kunnan jäsenillä on mahdollisuus valittaa kunnanvaltuuston päätöksistä hallinto-oikeuteen.

## 9 Tavoiteaikataulu

### Osayleiskaavan laadinnan tavoiteaikataulu

Työvaihe	Tavoiteaikataulu
Osallistumis- ja arviointisuunnitelma	2–5/2023
Kaavan valmisteluvaihe (kaavaluonnos)	7–10/2024
Kaavaehdotusvaihe	3–8/2025
Kaavan hyväksyminen	10–12/2025

Kaavoituksen kanssa rinnakkain tehdään YVA-lain mukaista ympäristövaikutusten arviointimenettelyä. Tarkoituksena on, että prosessit etenevät rinnakkain, ja yleisötilaisuuksissa kerrotaan sekä YVA:n että kaavan tilanteesta.

### Ympäristövaikutusten arviointimenettelyn (YVA) tavoiteaikataulu

Työvaihe	Tavoiteaikataulu
YVA-ohjelman laadinta	2–5/2023
YVA-ohjelma nähtävillä ja yhteysviranomaisen lausunto	5–6/2023
YVA-selostuksen laadinta	11/2023–10/2024
YVA-selostus nähtävillä ja yhteysviranomaisen perusteltu päätelmä	11/2024–3/2025



## 10 Yhteystiedot

**Kaavaa laativa konsultti, Sitowise Oy**

Timo Huhtinen  
DI (YKS 700)  
puh. 040 542 5291  
timo.huhtinen@sitowise.com

**Kolarin kunta**

Mika Palovaara, maankäyttöinsinööri  
Puh. 040 4895 303  
mika.palovaara@kolari.fi

Kullervo Lauri, tekninen johtaja  
puh. 0400 395 587  
kullervo.lauri@kolari.fi

**Hankevastaava**

Energiequelle Oy  
Malminkatu 30  
00100 Helsinki

Kim Stålhandske  
puh. 044 491 6751  
stalhandske@energiequelle.fi.

**Palaute osallistumis- ja arviointisuunnitelmasta ja kaava-aineistoista**

Mahdolliset lausunnot ja mielipiteet jätetään osoitteeseen:

Kolarin kunta  
Isopalontie 2  
95900 KOLARI

tai sähköpostitse osoitteeseen: kirjaamo@kolari.fi