

Liite 11

## Hirvasjärven tuulivoimahankkeen kasvillisuus- ja luontotyyppiselvitys

Tuotantoalue



<b>Päiväys</b>	<b>15.10.2024</b>
<b>Laatija</b>	<b>Anni Parkkinen, Heli Vainio</b>
<b>Tarkastaja</b>	<b>Jussi-Pekka Manner</b>
<b>Projektinumero</b>	<b>[YKK67710]</b>

15.10.2024

## Sisällysluettelo

1	JOHDANTO .....	3
2	AINEISTO JA MENETELMÄT .....	4
3	TULOKSET .....	5
3.1	Hankealueen yleispiirteet .....	5
3.2	Huomionarvoiset kohteet .....	6
3.2.1	Tuotantoalueen pohjoisosan huomionarvoiset kohteet .....	8
3.2.2	Tuotantoalueen keski- ja kaakkoisosan huomionarvoiset kohteet .....	16
3.3	Natura 2000 -alueet, luonnonsuojelualueet ja suojeluohjelmien alueet	23
3.4	Uhanalainen ja muutoin arvokas kasvilajisto .....	24
3.5	Geologiset muodostumat .....	25
4	YHTEENVETO .....	25
	LÄHTEET .....	27



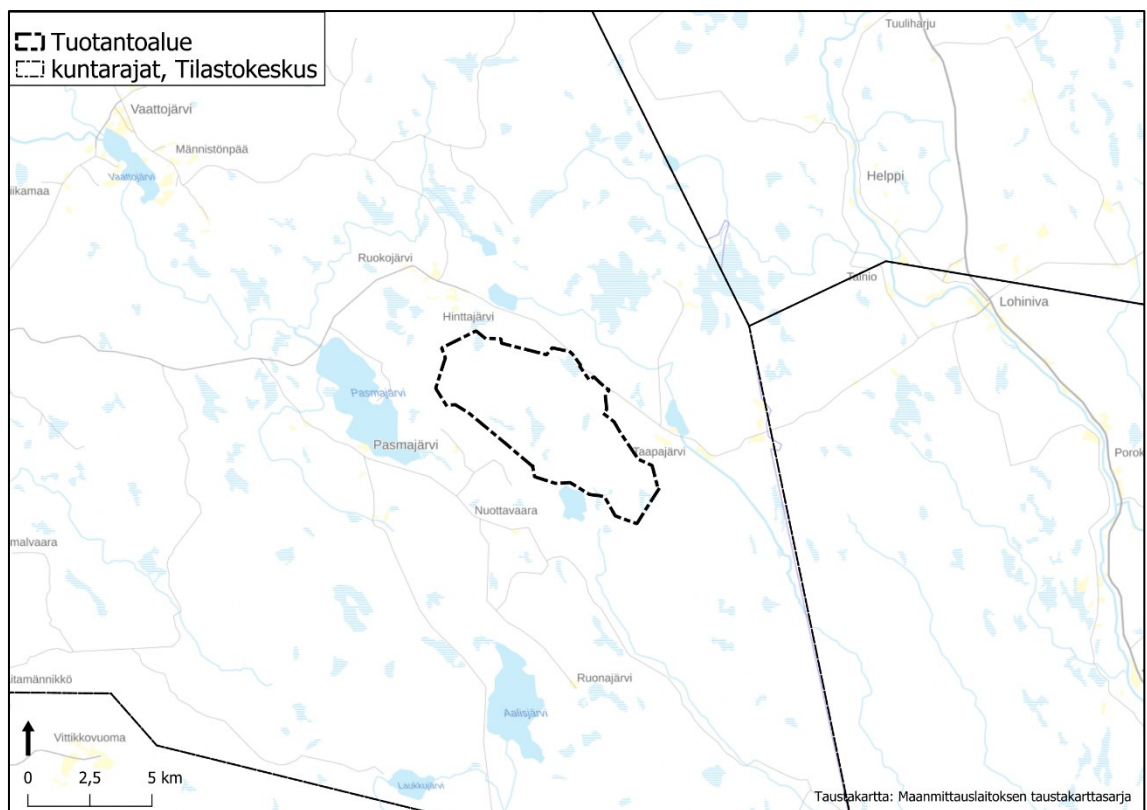
15.10.2024

# Hirvasjärven tuulivoimahankkeen kasvillisuus- ja luontotyyppiselvitys

## 1 JOHDANTO

Tehtävänä oli laatia Kolarin kunnan alueelle sijoittuvan Hirvasjärven tuulivoimahankkeen tuotantoalueen kasvillisuus- ja luontotyyppiselvitys vuonna 2023. Hankkeen sähkönsiirron kasvillisuus- ja luontotyyppiselvitys raportoidaan erikseen.

Tehdyt luontoselvitykset toimivat YVA-menettelyn arvioinnin pohjana. Keskeistä on ymmärtää maankäytön kannalta oleellisten luontoarvojen merkitys jatkosuunnittelussa.



Kuva 1. Hankealueen sijainti.

Työn tilaaja on Energiequelle Oy, ja työn yhteyshenkilöinä toimivat Kim Stålhandske ja Karl Sandgrund. Kasvillisuus- ja luontotyyppiselvityksen maastokartoitukset tekivät FM Anni Parkkinen ja FM Heli Vainio Sitowise Oy:stä. Raportin kirjoitti FM Anni Parkkinen Sitowise Oy:stä.



15.10.2024

## 2 AINEISTO JA MENETELMÄT

Lähtöaineistona käytettiin Suomen lajitietokeskuksen lajitietoja (laji.fi -palvelu, aineistopyyntö tehty 13.2.2023), Maanmittauslaitoksen maastokartta- ja ilmakehu-aineistoja, ympäristöhallinnon paikkatietoaineistoja (mm. Zonation-aineisto, suojelualueiden, suojeluohjelmakohteiden, Natura 2000-alueiden sijainnit), GTK:n paikkatietoaineistoja, valtakunnallisen metsien inventoinnin puustotietoja ja Metsäkeskuksen kuviotietoja. Ennen maastokäyntejä tehtiin valtakunnallisen metsien inventoinnin metsävaratietoihin perustuva kasvupaikkatulkinta sekä ilmakehu-, maastokartta- ja puustotulkinta, johon verrattiin maakunnallisen Zonation-aineiston arvoja. Lisäksi käytiin läpi hankealueelle sijoittuvia Metsäkeskuksen paikkatietoaineiston metsälakikohteita. Näiden aineistojen avulla rajattiin tarkemmin kartoitettavat alueet.

Tuotantoalueen kasvillisuus- ja luontotyyppikartoituksista vastasivat FM Anni Parkkinen ja FM Heli Vainio Sitowise Oy:stä. Maastotyöt toteutettiin 16.- 21.7.2023. Maastotöihin käytettiin kuusi työpäivää selvittäjää kohden, eli yhteensä 7 työpäivää, ja työpäivien pituus oli vähintään 10 tuntia. Maastokartoitukset kohdennettiin niihin hankealueen osiin, jotka tunnistettiin lähtötietojen perusteella luontoarvoiltaan mahdollisesti huomionarvoisiksi. Tavoite oli selvittää, esiintyykö hankealueella luonnonsuojelulain (9/2023) 7 luvun 64 §:ssä mainittuja suojeltuja luontotyyppisiä, vesilailla (587/2011) suojeltuja luontotyyppisiä, uhanalaisia luontotyyppisiä ja rauhoitettuja sekä uhanalaisia lajeja. Hankealueella esiintyvien luontotyyppien määrittelyn ja niiden uhanalaisuuden arvioinnin perustana käytettiin Suomen luontotyyppien uhanalaisuus 2018 -julkaisun osia 1 ja 2 (Kontula ja Raunio 2018). Luontotyyppien uhanalaisuuden arviointi on tehty eritellen koko Suomelle ja Etelä- ja Pohjois-Suomelle. Arvioinnissa pohjoisboreaalinen metsäkasvillisuusvyöhyke, jolla hankealue sijaitsee, kuuluu Pohjois-Suomen uhanalaisuusluokitteluun. Tästä syystä tässä raportissa mainitaan luontotyypeille kaksi uhanalaisuusluokkaa: valtakunnallinen ja Pohjois-Suomen luokittelun mukainen.



15.10.2024

Metsäkeskus on kartoittanut metsälain 3 luvun 10 §:n (1093/1996) tarkoittamien luonnon monimuotoisuuden kannalta erityisen tärkeiden kohteiden esiintymistä alueella jo aiemmin. Muutamia Metsäkeskuksen rajaamia puro- ja norokohteita tarkistettiin myös maastoselvityksen yhteydessä.

Maastokartoituksissa tunnistetut huomionarvoiset kohteet kuvattiin ja rajattiin paikkatietomuotoon.

### **Epävarmuustekijät**

Kartoitusajankohta oli sovelias alueen kasvillisuuden ja luontotyyppien kartoittamiseen. Yksittäisten kasvilajien havaitsematta jääminen on aina mahdollista, mutta luontotyyppien ja alueen yleispiirteiden perusteella pystytään riittävällä tarkkuudella määrittämään alueen luontoarvoja.

## **3 TULOKSET**

### **3.1 Hankealueen yleispiirteet**

Tuotantoalue sijaitsee pohjoisborealisella Peräpohjolan metsäkasvillisuusvyöhykkeellä ja Peräpohjolan aapasuoalueella. Alueen erityispiirteenä on lähteisyys: lähteitä ja lähdenoroja on runsaasti etenkin soilla. Myös useita puroja virtaa tuotantoalueella. Kaikki alueella sijaitsevat Metsäkeskuksen rajaamat metsälain tärkeät elinympäristöt ovat puroja tai noroja.

Vuonna 2023 tehtyjen luontoselvitysten perusteella tuotantoalue on pääosin metsätalouskäytössä olevaa havu- ja sekametsää. Iäkkäitä metsäalueita on niukalti ja uudistushakkuualoja runsaasti. Alueella on myös vähäpuustoisia ja puustoisia soita sekä avosoita. Suuri osa alueen soista on ainakin osittain ojitettuja, mutta myös useita ojittamattomia suoalueita on jäljellä. Soilla on myös paljon luonnontilaisia lähdeympäristöjä.

Lisäksi alueella on muutamia suolampia ja kaksi järveä, Pikku Taapalompolo ja Iso Taapalompolo. Alueella esiintyy Lajitietokeskuksen aineiston perusteella kalkinsuosijalajistoa.



15.10.2024



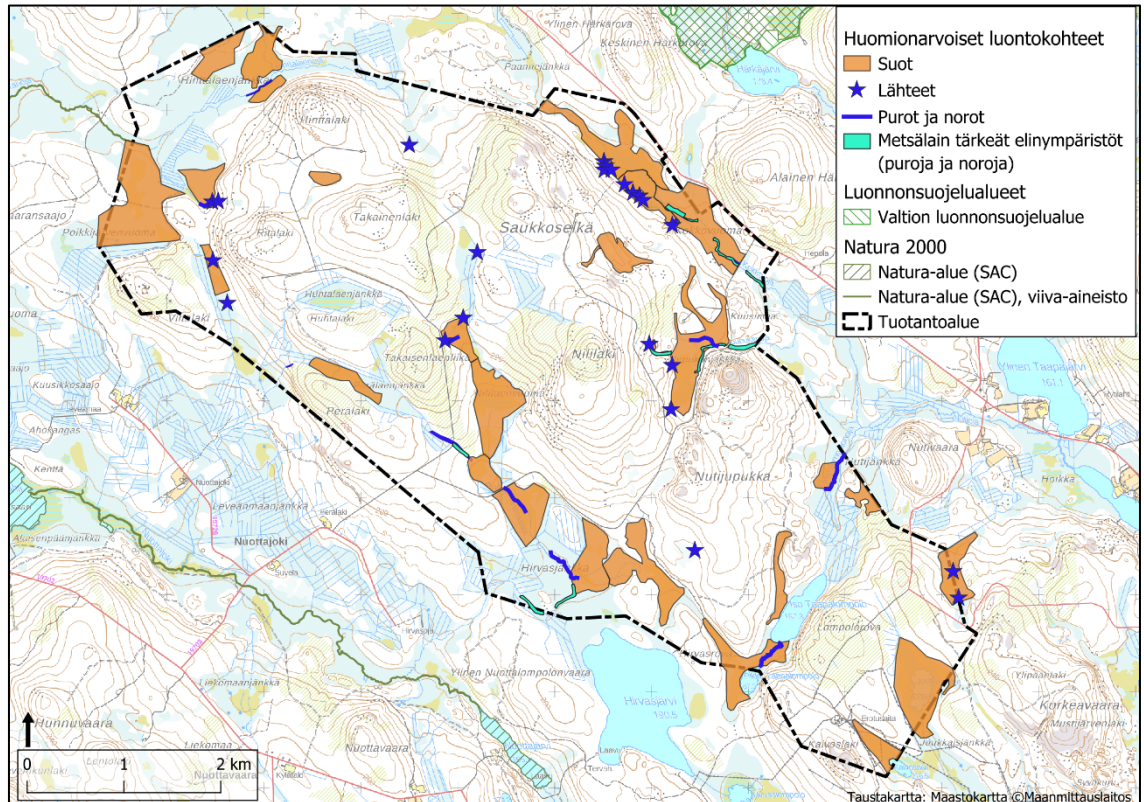
Kuva 2. Ilmakuva hankealueesta ja sen ympäristöstä.

## 3.2 Huomionarvoiset kohteet

Vuoden 2023 luontoselvityksessä tuotantoalueelta löydettiin huomionarvoisia suoalueita sekä vesistökohteita. Vesistökohteissa on runsaasti vesilain suojelemissa luonnontilaisia ja edustavia lähteitä sekä luonnontilaisia purojomia. Lähes kaikki rajatut kohteet sisältävät vähintään valtakunnallisella tasolla uhanalaisia tai silmälläpidettäviä luontotyyppejä. Pohjois-Suomen uhanalaisuusluokittelun mukaan uhanalaisia kohteita ovat alueella sijaitsevat mustikkakorvet, puolukkakorpi, metsäkortekorpi ja ruohokangaskorpi. Lähteet painottuvat tuotantoalueen pohjois- ja keskiosiin. Suokohteisiin kuuluu yksittäisiä lettoja, rahkaista lettorämettä ja lettonevarämettä, jotka sijaitsevat tuotantoalueen pohjoisosassa. Purokohteista valtaosa sijaitsee tuotantoalueen keski- ja kaakkoisosassa. Selvityksessä ei löydetty huomionarvoisia metsäkohteita. Koko tuotantoalueen huomionarvoiset kohteet on esitetty kuvassa 3.



15.10.2024



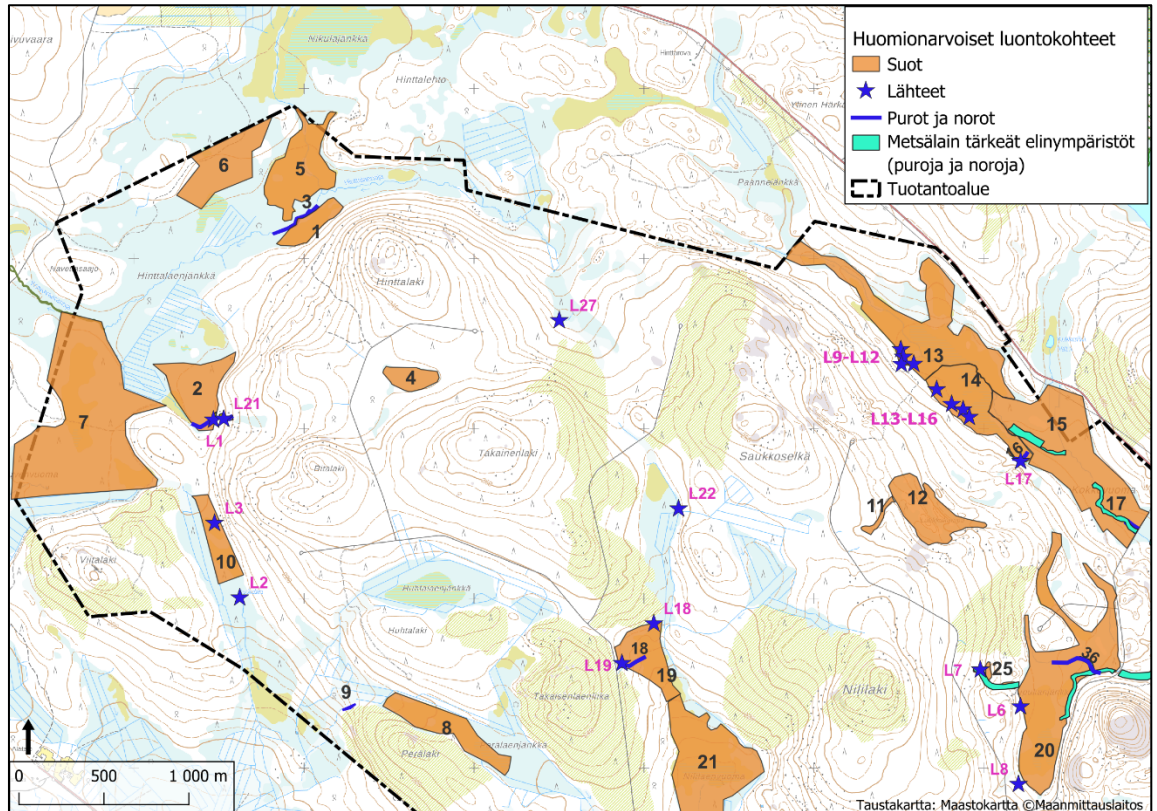
Kuva 3. Tuotantoalueen huomionarvoiset luontokohteet.

Kohteet on jaettu lähempää tarkastelua varten tuotantoalueen pohjoisosaan sekä tuotantoalueen keski- ja kaakkoisosaan, ja ne esitetään kartoilla ja taulukoissa luvuissa 3.2.1 ja 3.2.2. Kohteet on numeroitu taulukoissa siten, että ne ovat yhdistettävissä taulukoita edeltäviin karttakuviin.



15.10.2024

## 3.2.1 Tuotantoalueen pohjoisosan huomionarvoiset kohteet



Kuva 4. Tuotantoalueen pohjoisosan huomionarvoiset luontokohteet. Kullakin suo- ja vesistökohteella on kohdenumero, jonka väri on musta. Lähteillä on pinkillä värityksellä oma kohdenumerointinsa, jonka alussa on L-kirjain.

Taulukko 1. Tuotantoalueen pohjoisosan huomionarvoiset luontokohteet, pois lukien lähteiköt.

Kohde-numero	Nimi	Luontotyyppi ja uhanalaisuus (Pohjois-Suomi/valtakunnallinen)	Kuvaus	Luonnontilaisuus
1	Hinttalaenjängkä, I, suo	Lettonevarämeet (NT/VU)	Ruskorahkasammalvaltaisia rahkarämeosuuksia ja lettoisia välipintoja. Suon poikki menee suotie.	Luonnontilainen
2	Hinttalaenjängkä, kaakko, suo	Vaivaiskoivuräme (LC/NT)	Ojittamatonta vaivaiskoivurämettä, jonka eteläpäässä lähteisyyttä. Puuston peittävyys vaihtelee. Lahopuuta niukasti mutta puusto eri-ikäistä. Vieressä tiheää ojitusta.	Heikentynyt





15.10.2024

Kohde-numero	Nimi	Luontotyyppi ja uhanalaisuus (Pohjois-Suomi/valtakunnallinen)	Kuvaus	Luonnontilaisuus
3	Hinttalaenoja	Havumetsävyöhykkeen turvemaiden purot (NT/VU)	Purossa kirkas vesi, runsaasti näkinsammalia. Leveys n. 1.5 m, syvyys n.1 m. Vesilakikohde.	Luonnontilainen
4	Hinttalaki, E, suo	Pallosararämeet (LC/NT)	Pallosaravaltainen räme. Kantoja, metsäkoneen jälkiä.	Vähän heikentynyt
5	Nikulanjänkkä, E, suo	Sarakorvet (NT/VU), saranevat (LC/NT)	Saraneva, jonka valtalajit järvikorte ja raate. Reunoilla koivuvaltaista sarakorpea. Suota halkoo luonnontilainen puro.	Luonnontilainen
6	Nikulanjänkkä, W, suo	Varsinainen isovarpuräme (LC/NT), vaivaiskoivuräme, (LC/NT) variksenmarjarahkaräme (LC/LC)	Isovarpu- ja vaivaiskoivurämettä sekä variksenmarjarahkarämettä. Puusto melko tiheää ja tasaikäistä, mutta puuston peittävydessä aukkoja. Mahdollisesti hieman kuivunut ja puuston kasvu yltynyt viereisten ojituksien vuoksi.	Luonnontilainen
7	Poikkijärvenvuoma, koillinen, suo	Vaivaiskoivuräme (LC/NT), pallosarakorpiräme (NT/EN), oligotrof. sararäme (LC/VU), kanerva- ja variksenmarjarahkaräme (LC/LC), rimpilaikkuinen kalvakkaneva (LC/NT), mesotrofinen sararimpineva (LC/LC), pajuluhta (LC/LC)	Monipuolinen suo, jossa useita suotyypppejä. Keskellä rahkarämettä, rimpilaikkuista kalvakkanevaa ja mesotrofista sararimpinevaa. Kuljut ja kermit järjestäytyneet osittain samansuuntaisesti viettokeidasmaisesti. Puustoisuus vaihtelee. Ympäristö tiiviisti ojitettu, ja mahdollisesti lettoisuus kärsinyt siitä.	Vähän heikentynyt
8	Perälajenjänkkä	Saranevat (LC/NT)	Tupasvillavaltainen neva, jonka reunassa oja. Rajautuu hakkuuaukioon.	Vähän heikentynyt
9	Huhtalaki, E, noro	Havumetsävyöhykkeen norot (DD/DD)	Kuiva noro, pohjalla kostean paikan sammalajistoa. Uomassa puuainesta, isokoista kivikkoa rinteessä.	Vähän heikentynyt



15.10.2024

Kohde-numero	Nimi	Luontotyyppi ja uhanalaisuus (Pohjois-Suomi/valtakunnallinen)	Kuvaus	Luonnontilaisuus
			Ympärillä talousmetsäkäytössä olevaa lehtoa, kantoja, tasaikäinen puusto. Kenttäkerros ruohovaltainen.	
10	Isokaltio, P, suo	Tupasvillaräme (LC/NT), pallosararäme (LC/NT)	Tupasvilla- ja pallosararäme vallitsevia. Vieressä ojituksia ja suo alkanut metsittyä. Aiemmin nevamaiset ja luhtaiset alueet rämettyneet.	Heikentynyt
11	Lutikkakumpu, luode, korpi	Mustikkakorpi (VU/EN)	Kapea mustikkakorpi. Kuusi- ja koivuvaltainen. Puusto eri-ikäistä ja paikoin hyvin lahpuuta. Paikoin ryteikköistä. Mätäspinta melko vallitseva. Paikoin jopa luhtaisia laikkuja.	Luonnontilainen
12	Lutikkakumpu, suo	Varsinainen isovarpuräme (LC/NT), oligotrofinen sararäme (LC/VU)	Mosaiikkimainen suo, jossa puustoiset osat puolukkorpea ja varsinaista isovarpurämettä. Puuttomat oligotrofista sararämettä. Puusto eri-ikäistä, mutta hyvin vähän lahpuuta.	Luonnontilainen
13	Keskinen Härkärova, E, suo	Metsäkortekorvet (VU/EN), rakkaiset lettorämeet (NT/NT)	Rajauksen eteläosissa laaja rakkainen lettoräme, keskiosissa avosuota. Suolla runsaasti luonnontilaisia lähteitä ja suon poikki virtaa luonnontilainen puro. Metsäkeskuksen rajaaman lähteen ympäristössä metsäkortekorpea.	Luonnontilainen
14	Kokkovuoma, luode, suo	Varsinainen isovarpuräme (LC/NT), variksenmarjarahkaräme (LC/LC), sarakorpi (NT/VU), pallosararäme (LC/NT), mesotrofinen	Rämeiden ja sarakorven reunustama avosuota, jossa keskellä kahdenlaista rimpinevaa. Kapea itäpääty karu, leveä läntinen keskiravinteinen. Paikoin	Luonnontilainen



15.10.2024

Kohde-numero	Nimi	Luontotyyppi ja uhanalaisuus (Pohjois-Suomi/valtakunnallinen)	Kuvaus	Luonnontilaisuus
		lyhytkorsineva (LC/NT), oligotrofinen sararimpineva (LC/LC), mesotrofinen ruopparimpineva (LC/LC)	keidasrämemäisyyttä ja sararämemäisyyttä. Luonnontilainen. Ei ojituksia. Runsaasti lähteitä.	
15	Kokkovuoma, kaakko, suo	Pallosararämeet (LC/NT)	Tupasvilla- ja pallosaravaltainen kenttäkerros. Mättäillä varpuja.	Luonnontilainen
16	Kokkovuoma, luode, puro	Havumetsävyöhykkeen turvemaiden purot (NT/VU)	Matala, loivasti mutkittileva ja aktiivisesti virtaava puro suon reunan lähteestä suolle. Reunoilla runsaasti sammalia ja suokasvillisuutta. Ajoittain levenee ja muuttuu useaksi kapeaksi juotiksi. Vesilakikohde.	Luonnontilainen
17	Kokko-oja	Havumetsävyöhykkeen purot ja pikkujoet (NT/VU)	Hiekkapohja, virtaus itään, mutkittelua. Vähän soraikkoa Runsaasti vesisammalia. Kirkas vesi. Leveys n. 1.5 m. Purovarressa mm. aitokorpea (lakka, puolukka, mustikka). Vesilakikohde.	Luonnontilainen
18	Nililaenvuoma, P, puro	Havumetsävyöhykkeen turvemaiden purot (NT/VU)	Lähteestä suolle jatkuva luonnontilainen puro, joka jatkuu rimpimäisenä pitkälle suon nevaosiin. Rassisammal hyvin runsas. Ei ojituksia lähellä. Vesilakikohde.	Luonnontilainen
19	Nililaenvuoma, P, suo	Puolukkakorpi (VU/EN), mustikkakorpi (VU/EN), pajuluhta (LC/LC) Mesotrofinen saraneva (LC/NT)	Puolukka- ja mustikkakorven sekä pajuluhdan reunustama ojittamaton suon osa. Reunoilla lähteitä ja lähteisyyttä. Kasvillisuus vaihtuu asteittain luhdasta nevaan. Keskellä mesotrofista saranevaa. Reunamilla pätkä vanhaa kiviaitaa ja	Luonnontilainen



15.10.2024

Kohde-numero	Nimi	Luontotyyppi ja uhanalaisuus (Pohjois-Suomi/valtakunnallinen)	Kuvaus	Luonnontilaisuus
			vanhoja rakennuksia, muuten luonnontilainen.	



Kuva 5. Lettonevaräme Hinttalaenjängän itäpuolella (kohde 1).

Taulukko 2. Tuotantoalueen pohjoisosan lähteiköt. Kaikki luonnontilaiset lähteiköt ovat vesilakikohteita.

Kohdekoodi	Nimi	Luontotyyppi ja uhanalaisuus (Pohjois-Suomi/valtakunnallinen)	Kuvaus	Luonnontilaisuus
L1	Hinttalaenjängkä, E, lähde	Lähteiköt (LC/VU), havumetsävyöhykkeen turvemaiden purot (NT/VU)	Suon reunassa lähde, jossa avovettä laajalla alueella. Kasvillisuus tiheää, pohja hyvin upottava ja vaikeakulkuinen. Luonnontilainen ja paljon lahoppuuta. Lähteeseen yhtyy	Luonnontilainen



15.10.2024

Kohdekoodi	Nimi	Luontotyyppi ja uhanalaisuus (Pohjois-Suomi/valtakunnallinen)	Kuvaus	Luonnontilaisuus
			luonnontilainen rehevä purouma.	
L2	Isokaltio, lähde	Lähteiköt (LC/VU)	Karttatarkastelun perusteella rajattu lähde.	Ei kartoitettu
L3	Isokaltio, P, lähde	Lähteiköt (LC/VU)	Suon reunassa lähde, jonka kasvillisuus ei eroa ympäröivästä suosta. Vain pajukkoa ja suokortetta runsaammin. Itse lähde haastava paikantaa. Mahdollisesti lähialueiden metsätalous ja suon ojitukset ovat heikentäneet lähteen luonnontilaisuutta.	Heikentynyt
L9-L12	Keskinen Härkärova, E, neljä lähdetä	Lähteiköt (LC/VU)	Rahkaisella lettorämeellä kolme luonnontilaista lähdetä, ja lisäksi samaa suota reunustavassa metsäkortekorvessa Metsäkeskuksen metsälakikohteeksi rajaama lähde, josta lähtee hiekkapohjainen lähdenoro. Lähteissä monipuolinen lähteisyyttä ilmentävä sammallajisto.	Luonnontilainen
L13-L16	Kokkovuoma, luode, neljä lähdetä	Lähteiköt (LC/VU)	Suon reunassa neljä luonnontilaista lähdetä.	Luonnontilainen
L17	Kokkovuoma, luode, lähde 1	Lähteiköt (LC/VU)	Hyvin pieni lähde suon reunassa mättäiden välissä. Pohjalla vettä, paikoin onkaloita maassa. Lähteestä puroja kolmeen suuntaan. Ei ojituksia, mutta lähde pieni.	Luonnontilainen
L21	Ritalaki, luode, lähteikkö/lehto	Lähteiköt (LC/VU),	Kivikkoinen ja pajukoinen lähteikkö, jossa virtaa vesi kivien alla hyvin äänekkäästi.	Luonnontilainen



15.10.2024

Kohdekoodi	Nimi	Luontotyyppi ja uhanalaisuus (Pohjois-Suomi/valtakunnallinen)	Kuvaus	Luonnontilaisuus
		havumetsävyöhykkeen purot ja pikkujoet (NT/VU)	Lähde ei tule pinnalle asti, vaan jää kivikkoon. Välillä virtaus tulee vedenpinnalle norona. Ympärillä myös hajanaisesti noroja ja virtauksia maan alla, ja kivikkoinen luonnontilainen puro. Runsaasti lehtilahopuuta. Kasvillisuus kostean keskiravinteisen lehdon kasvillisuutta.	
L22	Saukkoselkä, lounas, lähde	Lähteiköt (LC/VU)	Karttatarkastelun perusteella rajattu lähde.	Ei kartoitettu
L27	Takainenlaki, koillinen, lähde	Lähteiköt (LC/VU)	Karttatarkastelun perusteella rajattu lähde.	Ei kartoitettu



15.10.2024

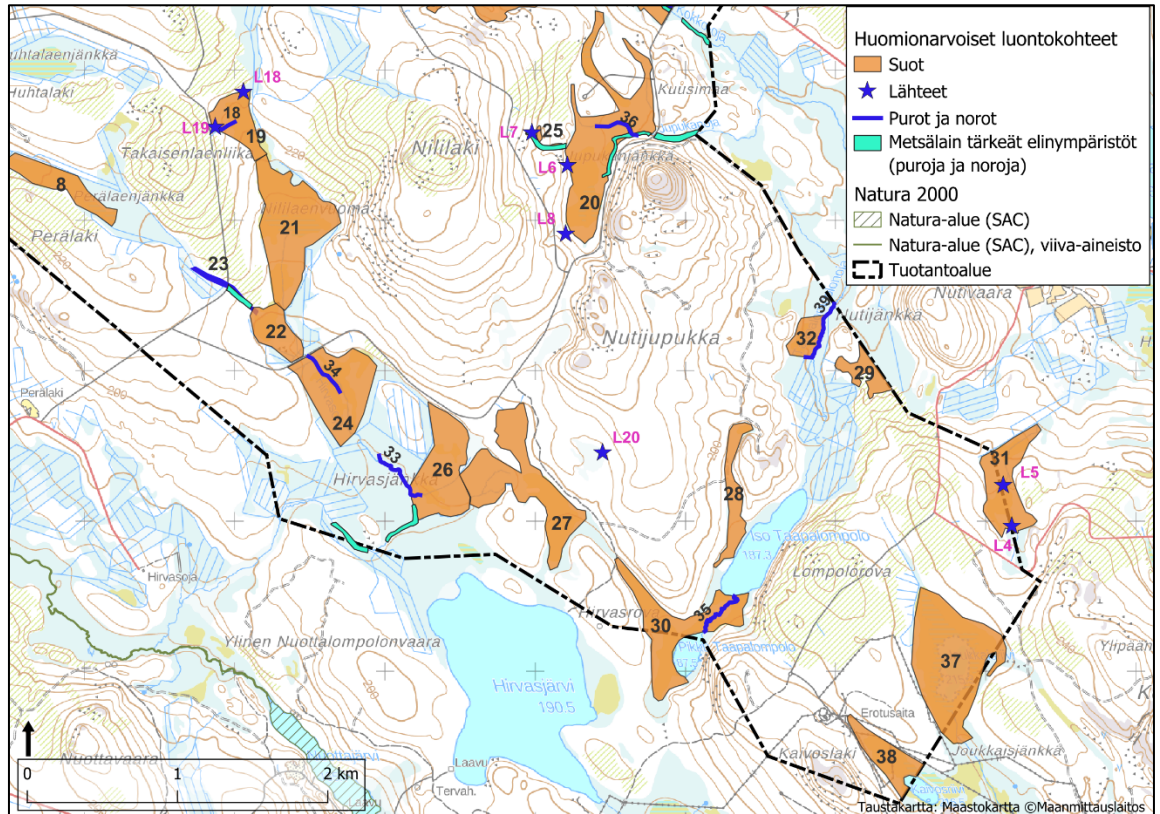


Kuva 6. Lähde ja lähdenoro metsäkortekorven keskellä Keskisen Härkärovan eteläpuolisella suolla. Metsäkeskuksen rajaama metsälakikohde.



15.10.2024

## 3.2.2 Tuotantoalueen keski- ja kaakkoisosan huomionarvoiset kohteet



Kuva 7. Tuotantoalueen keski- ja kaakkoisosan huomionarvoiset luontokohteet. Kullakin suo- ja vesistökohteella on kohdenumero, jonka väri on musta. Lähteillä on pinkillä värityksellä oma kohdenumerointinsa, jonka alussa on L-kirjain.

Taulukko 3. Tuotantoalueen keski- ja kaakkoisosan huomionarvoiset luontokohteet, pois lukien lähteiköt.

Kohde-numero	Nimi	Luontotyyppi ja uhanalaisuus (Pohjois-Suomi/valtakunnallinen)	Kuvaus	Luonnontilaisuus
20	Jupukanjänkkä, suo	Tupasvillaräme (LC/NT), vaivaiskoivuräme (LC/NT), variksenmarjarahkaräme (LC/LC), saraluhta (LC/LC), pajuluhta (LC/LC)	Monipuolinen suo, jossa paikoin luhtaisuutta, yksi lähde ja puro. Pääosin variksenmarjarahkarämettä. Reunoilla myös vaivaiskoivu- ja tupasvillarämettä. Sara- ja pajuluhtaa varsinkin länsireunalla. Puusto melko eri-ikäistä. Vaativista lajeista vain kultasirppisammalta.	Luonnontilainen





15.10.2024

Kohde-numero	Nimi	Luontotyyppi ja uhanalaisuus (Pohjois-Suomi/valtakunnallinen)	Kuvaus	Luonnontilaisuus
21	Nililaenvuoma	Saranevat (LC/NT), tupasvillarämeet (LC/NT)	Reunalla tupasvillarämettä, joka vaihtuu villapääluikkavaltaiseksi vähäpuustoiseksi ruohoiseksi saranevaksi (kitukasvuinen mänty), jossa kuivia rimpiä, joissa mutasaraa, ja mättäillä ruskorahkasammalta. Edelleen vaihtuu avosuoksi, jossa samat lajit.	Luonnontilainen
22	Nililaenvuoma, E, suo	Ruoho- ja heinäkorpi, (NT/VU) vaivaiskoivuräme (LC/NT), oligotrofinen saraneva (LC/NT)	Pääosin oligotrofista saranevaa ja vaivaiskoivurämettä. Kaakkoiskulmassa ruoho- ja heinäkorpi, jossa runsaasti luonnontilaistuneita oja. Reunoilla ojituksia ja kuivumista sekä tiheä puusto. Nevapinnat varpuvaltaistuneet hieman.	Vähän heikentynyt
23	Nililaenvuoma E, puro	Havumetsävyöhykkeen purot ja pikkujoet (NT/VU)	Luonnontilainen mutkittileva kapea (1–1.5 m) puro, jonka ympärillä ruohokorpea. Korpea ympäröivät avohakkuut. Vanhaa puustoa, lahoppua jatkumona. Virtapaikkoja. Voimakas reunavaikutus. Luhtaisuutta. Vesilakikohde ja osittain metsäkeskuksen rajaama metsälakikohde.	Luonnontilainen
24	Hirvasoja, P, suo	Mesotrofinen sararäme (LC/VU), variksenmarjarahkaräme (LC/LC), mustikkakorpiräme (NT/EN), pajuluhta (LC/LC)	Keskusta mesotrofista sararämettä ja pajuluhtaa. Reunoilla pajuluhtaa sekä variksenmarjarahka- ja mustikkakorpirämettä. Reunoilla ojituksia ja kuivumista. Keskellä purojen ympäristö luonnontilaisempaa.	Vähän heikentynyt
25	Jupakanjänkkä, W, suo	Varsinainen isovarapuräme (LC/NT), ruohokangaskorpi (VU/EN),	Soistuneet painanteet mäkien väleissä. Keskellä luonnontilainen lähde ja puro. Paikoin ruoholuhtamaisuutta. Osa ML-kohdetta ja	Heikentynyt



15.10.2024

Kohde- numero	Nimi	Luontotyyppi ja uhanalaisuus (Pohjois- Suomi/valtakunnallinen)	Kuvaus	Luonnontilaisuus
		(ruoholuhdat (LC/LC) vain muutama neliö)	luonnontilaisempaa, valtaosa kuivahtanut (vieressä metsätaloutta). Puusto harvaa ja pääosin eri-ikäistä. Lahopuuta runsaasti.	
26	Hirvasjänkkä, W, suo	Varsinainen isovarpu- ja rahkaräme (LC/NT), variksenmarjarahkaräme (LC/LC), ombrotrofinen lyhytkorsineva (LC/LC), oligotrofinen saraneva (LC/NT), luhtanevakerpi (NT/VU)	Isovarpu- ja rahkarämeen reunustama suo. Räme- ja nevapinnat kuivuneet viereisten ojitusten vuoksi. Tasaikäistä puustoa myös suon keskellä. Puron ympäriellä yhä edustavaa luhtanevakerpiä.	Heikentynyt
27	Hirvasjänkkä, I, suo	Tupasvillaräme (LC/NT), saranevat (LC/NT), rahkaräme (LC/LC)	Pohjoisreunalla tupasvillaräme, joka vaihtuu pulosaravaltaiseksi puuttomaksi saranevaksi, jossa rimpisyttä. Paikoin pajukkoa hyvin kosteassa osassa. Länsireunalla myös kitukasvuista kuusta. Länsiosassa rahkarämettä.	Luonnontilainen
28	Iso Taapalompolo, I, suo	Sararäme (LC/VU), saranevat (LC/NT)	Mäntyvaltainen vähäravinteinen sararäme. Pulosara ja tupasvilla vallitsevat kenttäkerrosta. Mättäillä myös varpuja. Vaihtuu saranevaksi.	Luonnontilainen
29	Nutijänkkä, E, suo	Mesotrofinen saraneva (LC/NT), variksemarjarahkaräme (LC/LC), pallosararäme (LC/NT), mesotrofinen sararäme (LC/VU), mesotrofinen lyhytkorsineva (LC/NT), mesotrofinen ruopparimpineva (LC/LC)	Pääosin mesotrofisista nevoista koostuva suo. Myös ruopparimpinevaa ja rämeitä. Aivan vieressä tuoreita avohakkuita ja ojituksia, eivät vielä heikentäneet suota. Muuten luonnontilainen. Kelomäntyjä on. Puusto tasaikäistä.	Luonnontilainen
30	Hirvasrova, koillinen, suo	Oligotrofinen sararäme (LC/VU), kanerva- ja variksenmarjarahkaräme (LC/LC),	Kapea kahteen järveen rajautuva suo, jossa puustoiset osat pääosin rahkarämettä ja avoimet osat sararämettä ja	Luonnontilainen



15.10.2024

Kohde- numero	Nimi	Luontotyyppi ja uhanalaisuus (Pohjois- Suomi/valtakunnallinen)	Kuvaus	Luonnontilaisuus
		mesotrofinen sararäme (LC/VU), mesotrofinen ruopparimpineva (LC/LC), saraluhta (LC/LC), saraneva (LC/NT)	mesotrofista ruopparimpinevaa. Järven rannat saraluhtaa ja saranevaa. Ei ojituksia. Puustoiset osat tasaikäisiä.	
31	Joukkaisriivi, P, suo	Saranevat (LC/NT), sarakorvet (NT/VU)	Vähäravinteinen saraneva, jossa tupasvilla ja pullosara valtalajit. Reunoilla tupasvillarämettä. Lähteisyyttä. Avosuon eteläreunassa sarakorpea, jossa runsaasti pajukkoa ja lyhytkasvuinen koivu valtapuu. Kurjenjalka runsas. Myös kitukasvuista kuusta. Suolla kaksi lähdettä.	Luonnontilainen
32	Taapalompolonoja, W, suo	Variksenmarjarahkaräme (LC/LC), Oligotrofinen lyhytkorsineva (LC/NT), Oligotrofinen saraneva (LC/NT)	Variksenmarjarahkarämettä, oligotrofista lyhytkorsinevaa ja reunojen puusto harvaa ja tasaikäistä. Ei ojituksia.	Luonnontilainen
33	Hirvasojan eteläosa, puro	Havumetsävyöhykkeen turvemaiden purot (NT/VU)	Mutkittileva rauhallisesti virtaava kirkas puro. Kasvillisuus reunoilla sara- ja ruohovaltaista. Luonnontilainen. Tuoreita majavan kaatamia puita. Pieniä haaroja, jotka häivytyivät suohon. Vesilakikohde.	Luonnontilainen
34	Hirvasoja, puro	Havumetsävyöhykkeen turvemaiden purot (NT/VU)	Mutkittileva ja luonnontilainen puro, jossa kirkas vesi virtaa hitaasti. Ympäriällä pajuluhtaa, ja paikoin puro hajoaa laajemmalle luhdalle. Vesilakikohde.	Luonnontilainen
35	Väljoja, puro	Havumetsävyöhykkeen turvemaiden purot (NT/VU)	Voimakkaasti virtaava mutkittileva ja melko leveä puro. Hyvin luonnontilainen. Vesi tummaa mutta kirkasta. Reunat lähes	Luonnontilainen



15.10.2024

Kohde-numero	Nimi	Luontotyyppi ja uhanalaisuus (Pohjois-Suomi/valtakunnallinen)	Kuvaus	Luonnontilaisuus
			puuttomat ja saravaltaiset. Vesilakikohde.	
36	Jupukanjänkkä, koillinen, puro	Havumetsävyöhykkeen turvemaiden purot (NT/VU)	Luonnontilainen melko suora puro, jonka reunat puustoisia ja heinä- ja ruohovaltaisia. Vesilakikohde.	Luonnontilainen
37	Joukkaisriivi, suo	Rimpinevat (LC/LC)	Vähäravinteinen rimpineva, jonka keskellä lampi. Lammen lähistöllä hyvin vetinen. Reunalla tupasvillarämettä.	Luonnontilainen
38	Kaivosriivi, W, suo	Saraluhta (LC/LC), oligotrofinen saraneva (LC/NT), keidasräme (LC/LC), variksenmarjarahkaräme (LC/LC), oligotrofinen lyhytkorsineva (LC/NT)	Pääosin keidasrämettä, jossa oligotrofista lyhytkorsinevaa ja juotteina variksenmarjarahkarämettä. Pohjoispäässä hieman oligotrofista saranevaa. Rannassa saraluhtaa. Kelomäntyjä hieman. Vieressä poronerotuspaikka.	Luonnontilainen
39	Taapalonlompolono ja, puro	Havumetsävyöhykkeen turvemaiden purot (NT/VU)	Luonnontilainen mutkittileva puro, jonka päällä ja pohjassa vanhoja puunrunkoja (päällä mm. keuhkosammalia). Pohjalla kiviä, hienoa soraa, näkinsammalia ja ruohoja. Puron leveys 1–1,5m. Vesilakikohde.	Luonnontilainen



15.10.2024



Kuva 8. Nililaenvuoman eteläpuolinen puroympäristö (kohde 23), joka on Metsäkeskuksen rajaama metsälakikohde.

Taulukko 4. Tuotantoalueen keski- ja kaakkoisosan lähteiköt. Kaikki luonnontilaiset lähteiköt ovat vesilakikohteita.

Kohdekoodi	Nimi	Luontotyyppi ja uhanalaisuus (Pohjois-Suomi/valtakunnallinen)	Kuvaus	Luonnontilaisuus
L4	Joukkaisriivi, P, lähde	Lähteiköt (LC/VU)	Sarakorven reunalla onkalo, jossa maan alla hieman vettä. Ehkä merkitty korkealla kannolla. Ei lähdelajistoa. Ympäristössä luhtaisuutta.	Luonnontilainen
L5	Joukkaisriivi, P, lähde 2	Lähteiköt (LC/VU)	Tuotantoalueen läheisyydessä (alueen ulkopuolella) saranevan reunalla luonnontilainen pieni lähdelammikko, jossa lehväsamalia ja lähteisyyttä ilmentävää sammallajistoa.	Luonnontilainen



15.10.2024

Kohdekoodi	Nimi	Luontotyyppi ja uhanalaisuus (Pohjois-Suomi/valtakunnallinen)	Kuvaus	Luonnontilaisuus
L6	Jupukanjänkkä, E, lähde	Lähteiköt (LC/VU)	Pieni selkeä lähde, josta lähtee noro ja luhta suolle. Ravinteisen suon sammalia noron reunoilla.	Luonnontilainen
L7	Jupukanjänkkä, W, lähde	Lähteiköt (LC/VU)	Luonnontilainen lähde, jossa pinnalla ja reunoilla sammalia. Reunoilla myös varpuja. Järeitä lahopuita lähteessä.	Luonnontilainen
L8	Jupukanjänkkä, E, lähde	Lähteiköt (LC/VU)	Karttatarkastelun perusteella rajattu lähde.	Ei kartoitettu
L18	Nililaenvuoma, luode, lähde	Lähteiköt (LC/VU)	Karttatarkastelun perusteella rajattu lähde.	Ei kartoitettu
L19	Nililaenvuoma, P, lähde	Lähteiköt (LC/VU)	Muuten edustava lähde ja lähteikkö mustikkakorvessa, mutta lähteeseen laitettu ilmeisesti kaivonrenkaat ja pieni katto. Sammallaisto hyvin monipuolinen. Lähteestä alkaa puro/noro suolle. Muuten luonnontilainen.	Heikentynyt
L20	Nutijupukka, E, lähde	Lähteiköt (LC/VU)	Suursaroja kasvava lähde metsätalousmetsän keskellä. Yhä upottava ja selkeärajainen, mutta selkeästi kärsinyt ympäröivistä ojituksista.	Luonnontilainen



15.10.2024



Kuva 9. Lähde Jupukanjätkän länsipuolella (kohde L7).

### 3.3 Natura 2000 -alueet, luonnonsuojelualueet ja suojeluohjelmien alueet

Tuotantoalueen länsireunaan sijoittuu noin 220 metriä pitkä osuus Tornion- ja Muonionjoen vesistön Natura 2000 (SAC) -alueeseen (FI1301912) kuuluvan Koivuvaaranojan latvaosasta. Tähän laajaan yhtenäiseen Natura-alueeseen kuuluvia järviä ja jokia sijoittuu myös tuotantoalueen läheisyyteen sen pohjois-, länsi- ja itäpuolelle. Näistä tuotantoalueen läheisimpiin osiin kuuluvat Koivuvaaranojaan yhtyvä Pasmajärvi, Nuottajärvi ja Nuottajoki, jotka sijaitsevat 1–2 km etäisyydellä tuotantoalueesta. Toinen tuotantoalueen läheinen Natura 2000 -alue on Juustovuoma SAC (FI1300705), joka sijoittuu noin 800 metriä tuotantoalueesta koilliseen.

Tuotantoalueelle ei sijoitu luonnonsuojelualueita eikä luonnonsuojeluohjelma-alueita. Lainvoimaisessa Tunturi-Lapin maakuntakaavassa eikä Rovaniemen maakuntakaavassa ole myöskään ole osoitettu uusia suojeltavaksi tarkoitettuja kohteita tuotantoalueella. Myöskään soidensuojelun täydennysehdotuskohteita ei sijoitu tuotantoalueelle.



15.10.2024

Tuotantoalueen läheisin valtion omistama luonnonsuojelualue on Juustovuoman soidensuojelualue (SSA120151), joka on suurimmalta osaltaan päällekkäinen Juustovuoman Natura 2000 (SAC) -alueen kanssa, eli sijoittuu noin 800 metriä tuotantoalueesta koilliseen. Suunnilleen samalle alueelle sijoittuvat myös Juustovuoman soidensuojeluohjelma-alue (SSO120530) ja Juustovuoman laajennuksen vanhojen metsien suojeluohjelma-alue (AMO120263).

### 3.4 Uhanalainen ja muutoin arvokas kasvilajisto

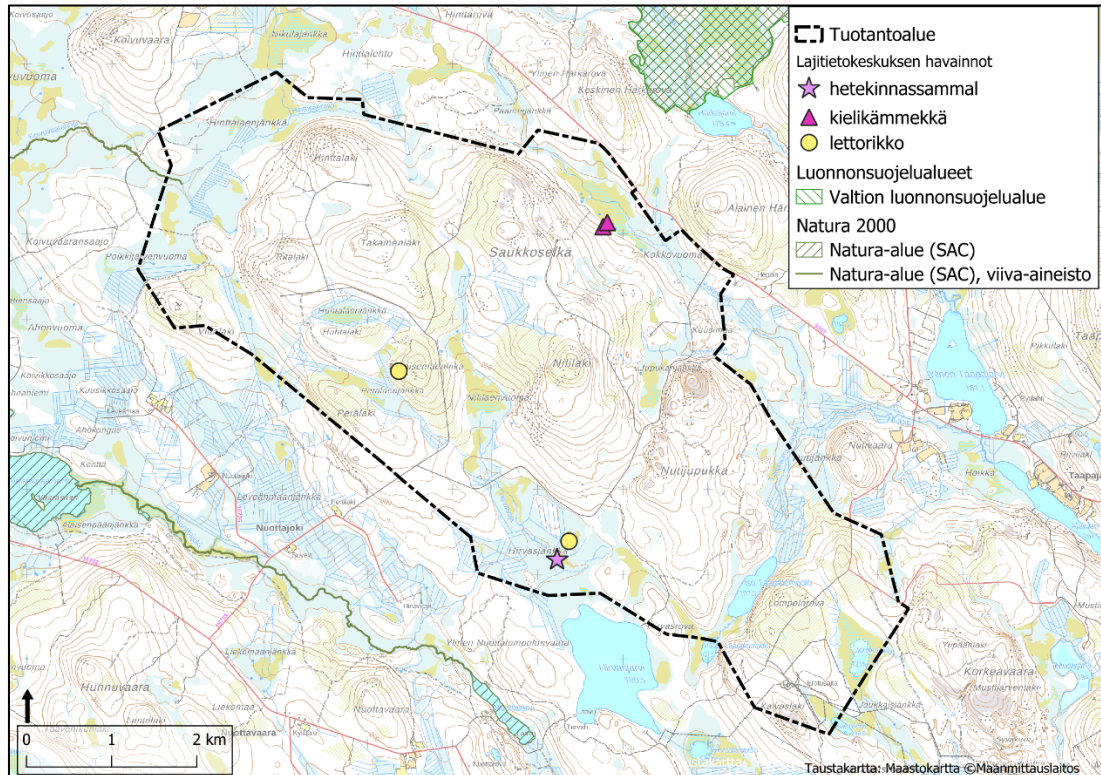
Tiedot uhanalaisista ja rauhoitetuista lajeista tilattiin Suomen lajitietokeskuksesta (laji.fi -palvelu, aineistopyyntö 17.2.2023). Lajitietokeskuksen tietojen perusteella tuotantoalueella on havaintoja kahdesta uhanalaisesta kasvilajista: vaarantuneesta (VU) hetekinnassammalesta (*Scapania paludosa*) ja vaarantuneesta sekä koko maassa rauhoitetusta lettorikosta (*Saxifraga hirculus*), joka on myös EU:n luontodirektiivin II-liitteen ja IV-liitteen laji. Viimeisimmät lettorikkohavainnot alueella on tehty 50-luvulla, ja Lajitietokeskuksen aineistoissa on viimeksi vuoden 2012 kartoitusten perusteella todettu, että lettorikkoa ei ole havaittu näillä esiintymäpaikoilla. Lisäksi tuotantoalueella on havaittu silmälläpidettävää (NT) kielikämmekkää (*Dactylorhiza maculata* subsp. *fuchsii*). Lajitietokeskuksen kasvilajihavainnot on esitetty kuvassa 7.

Kesän 2023 kasvillisuuskartoituksissa kartoitettiin kaikki tuotantoalueella sijaitsevat Lajitietokeskuksen tiedossa olevat huomionarvoisten kasvilajien esiintymät, lukuun ottamatta Takaisenlaenliikalla viimeksi 30-luvulla havaittua lettorikkoesiintymää, jota ei ole löydetty vuosien 1997 ja 2012 kartoituksissa ja jonka esiintymäpaikalla on nykyisin avohakkuu. Kartoituksissa ei havaittu kyseisiä lajeja, eikä muita uhanalaisia tai silmälläpidettäviä lajeja tai direktiivilajeja. Myöskään rauhoitettuja lajeja ei havaittu.





15.10.2024



Kuva 10. Lajitietokeskuksen kasvilajihavainnot tuotantoalueella.

### 3.5 Geologiset muodostumat

Hankealueelle tai sen läheisyyteen ei sijoitu valtakunnallisesti arvokkaita geologisia muodostumia.

## 4 YHTEENVETO

Vuoden 2023 luontoselvityksessä tuotantoalueelta löydettiin huomionarvoisia suoalueita sekä vesistökohteita. Vesistökohteissa on runsaasti vesilain suojelemia luonnontilaisia ja edustavia lähteitä sekä luonnontilaisia puroomia. Lähes kaikki rajatut kohteet sisältävät vähintään valtakunnallisella tasolla uhanalaisia tai silmälläpidettäviä luontotyyppjä. Pohjois-Suomen uhanalaisuusluokittelun mukaan uhanalaisia kohteita ovat alueella sijaitsevat mustikkakorvet, puolukkakorpi, metsäkortekorpi ja ruohokangaskorpi. Suokohteisiin kuuluu yksittäisiä lettoja, rahkaista lettorämettä ja lettonevarämettä, jotka sijaitsevat tuotantoalueen pohjoisosassa. Selvityksessä ei



15.10.2024

löydetty huomionarvoisia metsäkohteita. Hankealueelle tai sen läheisyyteen ei sijoitu valtakunnallisesti arvokkaita geologisia muodostumia.

Kartoituksissa ei havaittu uhanalaisia tai silmälläpidettäviä lajeja tai direktiivilajeja. Myöskään rauhoitettuja lajeja ei havaittu. Lajitietokeskuksen tietojen perusteella tuotantoalueella on kuitenkin havaintoja kahdesta uhanalaisesta kasvilajista: vaarantuneesta hetekinnassammalesta ja vaarantuneesta sekä koko maassa rauhoitetusta lettorikosta, joka on myös EU:n luontodirektiivin II-liitteen ja IV-liitteen laji. Lisäksi tuotantoalueella on havaittu silmälläpidettävää kielikämmeekkää.

Tuotantoalueen länsireunaan sijoittuu noin 220 metriä pitkä osuus Tornion- ja Muonionjoen vesistön Natura 2000 (SAC) -alueeseen (FI1301912) kuuluvan Koivuvaaranojan latvaosasta.



15.10.2024

## LÄHTEET

Kontula, T. & Raunio, A. (toim.). 2018. Suomen luontotyyppien uhanalaisuus. Luontotyyppien punainen kirja. Suomen ympäristökeskus, Helsinki. Suomen ympäristö 5/2018. Osat 1 ja 2. 392 + 929 s.

Laji.fi 2023. Suomen Lajitietokeskus. Aineistopyyntö: 13.2.2023.

Luonnonsuojelulaki 9/2023.

Metsälaki 1085/2013.

Hotanen, J.-P.; Nousiainen, H.; Mäkipää, R.; Reinikainen, A.; Tonteri, T. 2013. Metsätyypit – opas kasvupaikkojen luokitteluun. Metsäkustannus.

Hyvärinen, Esko; Juslén, Aino; Kemppainen, Eija; Uddström, Annika; Liukko, Ulla-Maija (toim.). Suomen lajien uhanalaisuus – Punainen kirja 2019. Ympäristöministeriö & Suomen ympäristökeskus, Helsinki. 708 s.

Vesilaki 587/2011.

