



KOLARIN KUNTA, 2. KUNNANOSA

Äkäslompolon asemakaavan laajennus Kaupinjärventien varren kiinteistölle 273-402-1-192

Osallistumis- ja arviointisuunnitelma 29.10.2020



Kuva 1. Ortokuva suunnittelualueelta. © Maanmittauslaitos 2020.

1. Osallistumis- ja arviointisuunnitelma

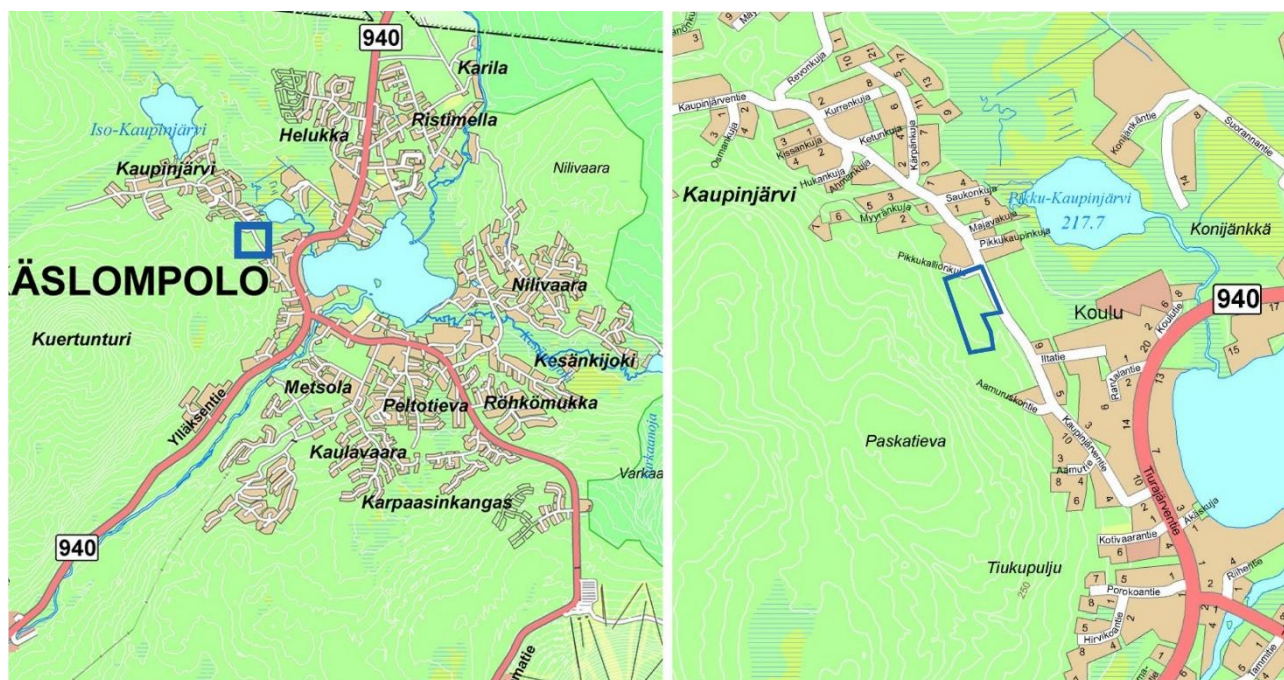
Maankäyttö- ja rakennuslain 63 §:n mukaan kaavan laadinnan yhteydessä tulee riittävän aikaisessa vaiheessa laatia kaavan tarkoitukseen ja merkitykseen nähden tarpeellinen suunnitelma osallistumis- ja vuorovaikutusmenettelystä sekä kaavan vaikutusten arvioinnista.

2. Miksi kaavoitukseen on ryhdytty?

Kaupinjärventien länsipuolelle esitetään asemakaavan laatimista kiinteistölle 273-402-1-192 jonne tarkoituksena on mahdollistaa 5 kpl á 120 k-m² lomarakennuspaikkaa. Hankkeen rakennusoikeusmäärätavoite on yhteensä 600 k-m², joka täsmentyy kaavoitustyön edetessä.

3. Suunnittelualue

Asemakaavan laadinnan kohteena on 1,6630 hehtaarin alue Kolarin kunnan Äkäslompolon kylän Kaupinjärventien varressa. Suunnittelualue on yksityisessä omistuksessa.

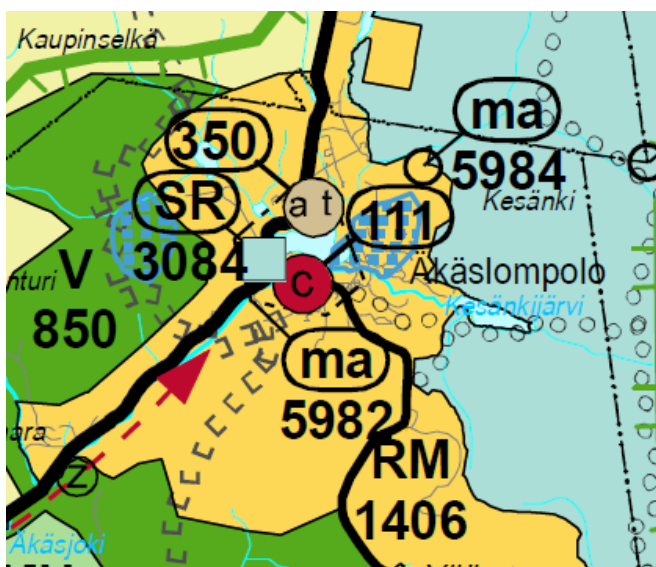


Kuvat 2. Ote Kolarin opaskartasta ja suunnittelualueen rajaus sineellä. © Kolarin kunta ja Karttatii-mi Oy 2020.

4. Suunnittelun lähtökohdat

4.1 Maakuntakaava

Voimassa olevassa Tunturi-Lapin maakuntakaavassa suunnittelualue sijaitsee matkailupalvelujen alueella (RM). Äkäslompolon kylän itäpuolella sijaitsee Pallas-Yllästunturin kansallispuisto (SL 4009). Tunturi-Lapin maakuntakaavamuutoksen on Lapin Liiton liittovaltuusto hyväksynyt 25.11.2009 ja ympäristöministeriö vahvistanut 23.6.2010.





RM Matkailupalveluiden alue /-kohde

- Merkinnällä osoitetaan seudullisesti merkittäviä matkailupalveluiden alueita, kuten matkailu- ja lomakeskuksia, lomakyläiä, lomahotelleja, leirintäalueita tai muita vastaavia matkailua palvelevia toimintoja.

C Keskustatoimintojen alue

Merkinnällä osoitetaan keskustahakuisten palvelu-, hallinto- ja muiden toimintojen alueita niihin liittyvine liikenne-alueineen.

Merkintä:	RM 1406	Kunta: KOLARI, KITTILÄ, MUONIO
Päiväys:	20.3.2009	
Alueen nimi:	YLLÄKSEN MATKAILUKESKUS	
Sijainti ja kuvaus:	Ylläs on Kolarin ja osittain Kittilän ja Muonion kunnissa sijaitseva matkailualue. Matkailukeskuksen ytimen muodostavat Ylläsjärven ja Äkäslompolon kylät palveluineen. Ylläksen matkailu alkoi jo 1930-luvulla, jolloin saapuivat ensimmäiset hiihtomatkailijat. Majoitus toimi paikallisten asukkaiden kodeissa 1980-luvulle saakka. Ensimmäinen hiihtohissi rakennettiin vuonna 1956. Vuonna 1969 rakennettiin ensimmäinen tie tunturiin ja samana vuonna avattiin Äkäslompolon eturinteen hissi. Ylläsjärven puolella hiihtokeskustoiminta alkoi 1981. Tilastokeskuksen rekisterien mukaan vuonna 2005 Ylläksellä oli 23 majoitusliikettä, joissa oli 1.023 huonetta ja 3.281 vuodepaikkaa sekä 499 lisävuodetta. Vuonna 1998 rekisteröimättömän kapasiteetin määräksi arvioitiin 8 300 vuodepaikkaa. Vuonna 2005 niitä arvioidaan olevan 16 000 vuodepaikkaa. Rinteet ja hissit ovat Ylläksen molemmin puolin jakautuen kahden hissiyrityksen kesken, jotka kuitenkin toimivat yhdessä. Äkäslompolon puolella toimii YlläsSki Oy, jolla on 12 hissiä ja 23 rinnettä. Ylläsjärven puolella Iso-Ylläksellä on 11 hissiä ja 21 rinnettä. Vuonna 2005 Ylläksellä kirjattiin vajaat 270 000 rekisteröityä yöpymisvuorokautta, joista 27% ulkomaalaisia. Tavoitteen mukaan vuonna 2020 niitä olisi yhteensä 900 000 vrk, joista 47% ulkomaalaisia. Rekisteröimättömien yöpymisvuorokausien kasvutavoitteena on kaksinkertaistuminen nykyisestä 0,6 miljoonasta noin 1,2 milj. yöpymisvuorokautteen.	
Varausperuste:	Kansainvälinen matkailukeskus	
Kehittämisperiaate:	Kehitetään kahden keskustan alueena, joissa on tiiviit ydinalueet laskettelurinteiden tuntumassa. Kyläkehittämisessä otetaan huomioon perinteisten kyläympäristöjen arvot. Varaudutaan henkilökunnan asuntojen ja palveluiden sijoittamiseen. Otetaan huomioon sijainti matkailun vetovoima-alueella.	

Merkintä:	c 111	Kunta: KOLARI
Päiväys:	20.3.2009	
Alueen nimi:	ÄKÄSLOMPOLO	
Sijainti ja kuvaus:	Alue sijaitsee Äkäslompolon kylässä, Äkäslompolajärven länsi/eteläpuolella nykyisten kaupallisten palvelujen läheisyydessä Lompolontien risteysalueelta Nililahentielle.	
Varausperuste:	Alue, jolle sijoittuu pääosa Äkäslompolon palveluista	
Kehittämisperiaate:	Palveluiden lisärakentaminen suunnataan keskustan tiivistämiseen. Alueelle voidaan sijoittaa vähittäiskaupan suuryksiköitä (1 – 2 yksikköä, enintään 2000 – 10 000 k-m ²).	

Merkintä:	ma 5982	Kunta: KOLARI
Päiväys:	21.12.2007	
Alueen nimi:	ÄKÄSLOMPOLON KYLÄ	
Sijainti ja kuvaus:	1760-luvulla syntynyt Äkäslompolon kyläasutus on edelleen sijoittunut järven etelä-, länsi- ja luoteisrannoille. Kylällä ei ole varsinaista keskustaa, vaikkakin molemmat kaupat sekä koulu sijaitsevat Ylläksen tien risteuksen tuntumassa. Vanhempi pysyvä asutus on levinnyt järven länsi- ja luoteispuolelle, uudempi useimmiten loma-asutustyyppinen rakentaminen valtaa alaa etelä- ja kaakkoisrannoilla. Kylän suurmaisema on selkeästi jäsentynyt: keskellä järvi, järven alavilla rannoilla asutusvyöhyke, joka rajautuu mahtaviin tunturiselänteisiin. Selänteitä halkovat pienten jokien laaksot. Kylän kulttuurimaiseman, rakennetun ympäristön yleisilme on melko harmoninen. Rakennukset on yleensä sijoitettu onnistuneesti maastoa ja kasvillisuutta säästäen. Vanhaa rakennustyyliä ja rakennusmateriaaleja on käytetty uudemmissa rakennuksissa.	
Varausperuste:	Maakunnallisesti arvokas kulttuuriympäristö.	
Kehittämisperiaate:	Kylän kulttuurihistoriallisesti ja maisemallisesti arvokkaat piirteet huomioidaan. Uudisrakentamisessa otetaan huomioon kylärakenne. Näkymiä järvelle säilytetään.	

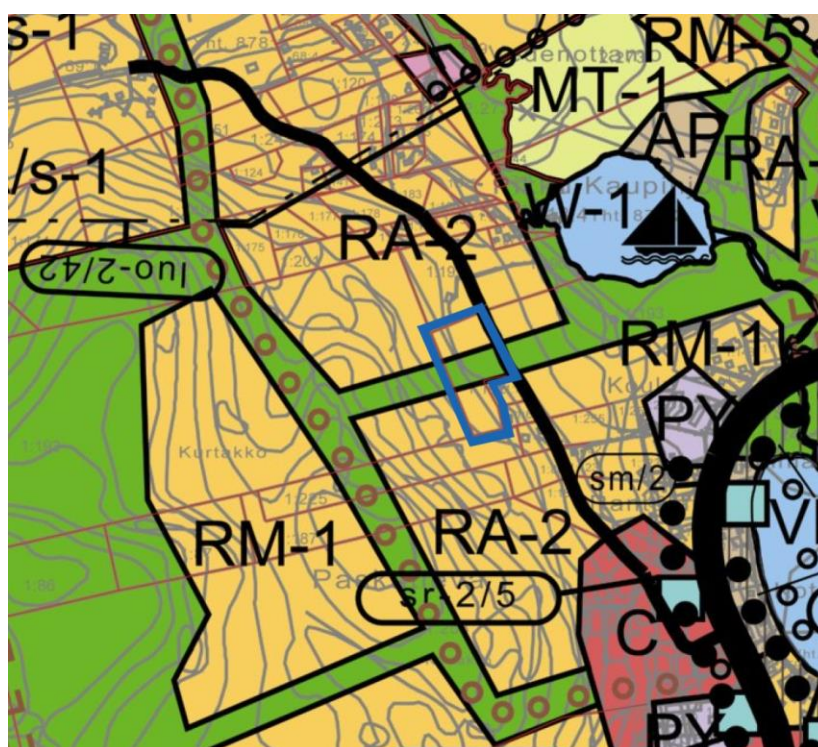
Kuva 3. Ote Tunturi-Lapin maakuntakaavasta ja merkintöineen ja määräyksineen.

4.2 Yleiskaava

Asemakaavan suunnittelualue sijaitsee Ylläksen osayleiskaavan alueella, jonka kunnanvaltuusto on hyväksynyt 28.2.2008 ja josta tehdyt valitukset on korkein hallinto-oikeus hylännyt (T1081) ja kaava on saanut lainvoiman 14.4.2011.

Suunnittelualue sijaitsee loma-asuntoalueella (RA-2), joka on tiivistettävä ja täydennettävä lomarakentamisen alue. Alue tulee asemakaavoittaa ja aluetehokkuuden tulee olla välillä 0,03...0,05. Mahdollisuuksia alueen tiivistämiseen tulisi tutkia ranta-asemakaavan/ase-
makaavan muutoksella. Suunnittelualueen keskellä on myös retkeily- ja ulkoilualue (VR). Suunnittelualueen länsipuolelle ylärinteeseen on retkeily- ja ulkoilualueelle osoitettu ohjeellinen uusi ulkoilureitti.

Kolarin kunnanhallitus on 13.10.2020 (§239) päättänyt käynnistää Ylläksen osayleiskaavan muutoksen laatimisen, koskien voimassa olevaa Ylläksen osayleiskaavaa Kolarin kunnan alueella sijaitsevaa osaa lukuun ottamatta laadittavana olevaa Hannukaisen kaivosalueen osayleiskaava-aluetta.



RA-2

LOMA-ASUNTOALUE.

Tiivistettävä ja täydennettävä lomarakentamisen alue.

MÄÄRÄYS

- Alue tulee asemakaavoittaa. Aluetehokkuuden tulee olla välillä 0,03...0,05. Mahdollisuuksia alueen tiivistämiseen tulisi tutkia ranta-asemakaavan/ase-
makaavan muutoksella.



OHJEELLINEN UUSI ULKOILUREITTI.



VR

RETKEILY- JA ULKOILUALUE.

Kansallispuiston aluetta täydentävä merkittävä retkeily- ja ulkoilualue. Alueella on erityisesti virkistystoiminnan kannalta huomioitavia luonnon ja maiseman arvoja.

MÄÄRÄYS

- MRL 43.2 §:n nojalla määrätään, että alueelle saa rakentaa yleistä virkistystoimintaa palvelevia polku- ja reittiverkostoja, aktiviteettireittejä sekä niitä palvelevia pienimuotoisia retkeilyä palvelevia rakennuksia. Alueella sallitaan toimintoja palveleva ajoneuvoliikenne ja pysäköinti. Alueelle saa sijoittaa ohjelmapalvelutukikohtia ja porotarhoja. Alueelle ei saa rakentaa majoitustiloja. Alueelle ei saa sijoittaa hissi- ja rinnerakentamista.
- MRL 43.2 §:n nojalla määrätään, että alueella ei saa suorittaa maisemaa muuttavaa maanrakennustyötä, puiden kaatamista tai muuta näihin verrattavaa toimenpidettä ilman MRL 128 §:n mukaista maisematyölupaa.

OHJE: Rakentaminen tulisi toteuttaa pienimuotoisena siten, että se sopeutuu maisemaan ja maastonmuotoihin.

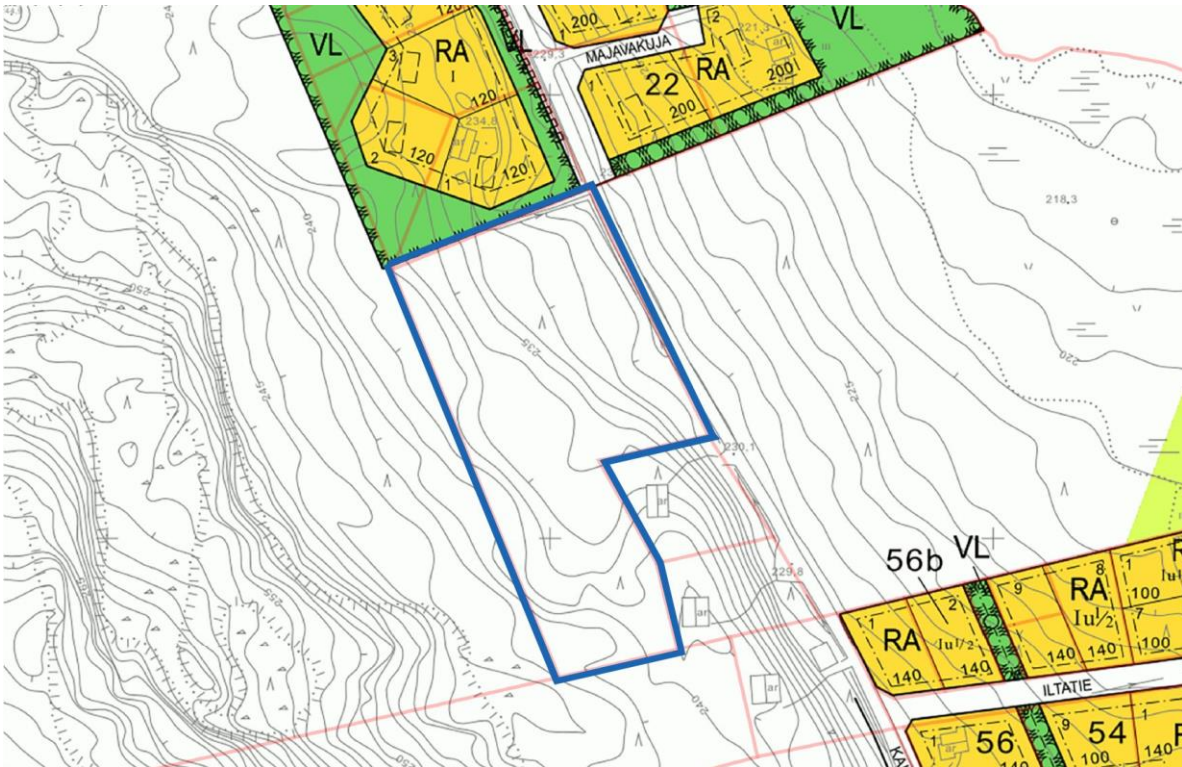
Alueen metsiä tulisi hoitaa siten, että huomioidaan matkailuelinkeinon tarpeet ja metsämaisema luonnossa liikkuvan kannalta. Metsänkäsittelyssä tulisi noudattaa Pohjois-Suomen metsänhoitosuosituksia.

Alueella sallitaan puuston käyttö tavanomaisiin kotitarpeisiin.

Kuva 4. Ote Ylläksen osayleiskaavasta merkintöineen ja määräyksineen.

4.3 Asemakaava

Suunnittelualueella ei ole voimassa olevaa asemakaavaa.



Kuva 5. Ote ajantasa-asemakaavasta.

4.4. Maanomistus

Kaavoitettava alue on kokonaisuudessaan yksityisomistuksessa. Kolarin kunta tekee tarpeellisilta osin yksityisen maanomistajan kanssa maankäyttö- ja rakennuslain (MRL 91 b §) mukaisen maankäytösopimuksen.

5. Suunnittelun tavoitteet

Asemakaavan laadinnan tavoitteena on mahdollistaa kiinteistölle 273-402-1-192 5 kpl á 120 k-m2 lomarakennuspaikkaa.

Hankkeen rakennusoikeusmäärätavoite on yhteensä 600 k-m2, joka täsmentyy kaavoitustyön edetessä.

6. Selvitettävät asiat

Kaavamuutos ei lähtökohtaisesti edellytä MRL 9 §:n mukaisia erillisselvityksiä, elleivät viranomaiset niitä tule erikseen vaatimaan. Valtakunnallisten alueidenkäyttötavoitteiden toteutuminen alueella selvitetään.

7. Laadittavat vaihtoehdot

Kaavoituksen yhteydessä laaditaan tarpeelliset vaihtoehtoiset maankäytön mallit ja suoritetaan niiden vaikutusten sekä ratkaisujen perusteiden arviointi.

8. Arvioitavat vaikutukset

Kaavoituksen yhteydessä selvitetään ja arvioidaan kaavan toteutumisesta aiheutuvia seuraavanlaisia vaikutuksia.

- ✓ Ympäristövaikutukset (vaikutukset luonnonympäristöön; kasvillisuuteen sekä pinta- ja pohjavesiin)
- ✓ Vaikutukset maisemaan, rakennettuun ympäristöön, kyläkuvaan ja kaukomaisemaan
- ✓ Liikenteelliset vaikutukset

9. Osalliset

Selvityksen perusteella osallisia ovat:

Maanomistaja, vuokraoikeuden haltija ja asukkaat:

- ✓ maanomistaja ja vuokraoikeuden haltija
- ✓ Alueen lähiympäristön maanomistajat ja asukkaat (kunta, yksityiset)

Yhdyskuntatekniikka

- ✓ Tornionlaakson Sähkö Oy
- ✓ Tunturi-Lapin Vesi Oy

Kunnan hallintokunnat:

- ✓ tekninen lautakunta
- ✓ rakennuslautakunta
- ✓ sosiaali- ja terveyslautakunta

Viranomaiset:

- ✓ Kolarin kunta
- ✓ Lapin ELY-keskus, Ympäristö- ja luonnonvarat
- ✓ Lapin ELY-keskus, Liikenne ja infrastruktuuri



- ✓ Lapin Liitto
- ✓ Lapin Liitto / Lapin pelastuslaitos
- ✓ Tornionlaakson museo
- ✓ Lapin luonnonsuojelupiiri

Yhteisöt ja muut osalliset

- ✓ Muonion paliskunta
- ✓ Ylläksen matkailuyhdistys r.y.
- ✓ Ylläksen Ystävät r.y.
- ✓ Äkäslompolon kyläyhdistys r.y.

10. Osallistuminen ja vuorovaikutuksen järjestäminen

- ✓ Kaavamuutoksen vireilletulosta ilmoitetaan kunnan virallisten kuulutusten ilmoitustaululla, Luoteis-Lappi lehden "Kunta tiedottaa" -palstalla ja Kolarin kunnan www-sivuilla www.kolari.fi. Varataan mahdollisuus tutustua osallistumis- ja arviointisuunnitelmaan, joka asetetaan nähtäville Kolarin kunnan tekniselle osastolle sekä Kolarin kunnan www-sivuilla www.kolari.fi. Osallisilla ja kunnan jäsenillä on mahdollisuus lausua mielipiteensä osallistumis- ja arviointisuunnitelman riittävydestä.
- ✓ Maankäyttö- ja rakennuslain (66 §) mukainen neuvottelu ympäristökeskuksen ja muiden viranomaisten kanssa tarvittaessa.
- ✓ Maankäyttö- ja rakennusasetuksen (30 §) mukainen kuuleminen: Kaavan valmisteluaineisto asetetaan nähtäville Kolarin kunnan tekniselle osastolle sekä Kolarin kunnan www-sivuille www.kolari.fi. Osallisilla ja kunnan jäsenillä on mahdollisuus lausua mielipiteensä kaavaluonnoksesta. Kuulemisesta tiedotetaan kunnan ilmoitustaululla ja -lehdessä sekä kirjeitse kaavoitettavan alueen ja siihen rajoittuvien alueiden maanomistajille. Viranomaisilta pyydetään lausunto.
- ✓ Kunnanhallituksen käsittely
- ✓ Maankäyttö- ja rakennuslain (65 §) mukaisesti kaavaehdotus asetetaan julkisesti nähtäville Kolarin kunnan tekniselle osastolle sekä Internet-sivulle osoitteeseen www.kolari.fi. Nähtävillä olosta tiedotetaan virallisten kuulutusten ilmoitustaululla, Luoteis-Lappi lehden "Kunta tiedottaa" -palstalla ja Kolarin kunnan www-sivuilla www.kolari.fi. Osallisilla ja kunnan jäsenillä on mahdollisuus tehdä muistutus kaavaehdotuksesta. Viranomaisilta pyydetään lausunto.
- ✓ Maankäyttö- ja rakennusasetuksen (26 §) mukainen viranomaisneuvottelu (tarvittaessa).
- ✓ Kunnanvaltuuston hyväksyminen

11. Alustava aikataulu

OAS:n laadinta	10/2020
Vireilletulo (MRL 63 §)	11/2020
Luonnosvaiheen selostuksen ja kaavakartan laadinta	11-12/2020
Valmisteluvaiheen kuuleminen (MRL 30 §)	1-2/2021
Kaavaluonnoksen ja -selostuksen tarkistus ehdotusvaiheeseen	2-3/2021
Kaavaehdotuksen nähtävilläpito (MRL 65 §)	4-5/2021
Kunnanvaltuuston hyväksymiskäsittely	6-7/2021

12. Kaavoitusprosessin kulku

Kuulutukset kunnan ilmoituslehdessä:

- ✓ __.__.2020 kuulutus asemakaavamuutoksen vireilletulosta ja osallistumis- ja arviointisuunnitelman nähtävilläpidosta.
- ✓ __.__.2021 kuulutus asemakaavamuutoksen valmisteluvaiheen kuulemisesta ja valmisteluaineiston nähtävilläpidosta
- ✓ __.__.2021 kuulutus asemakaavamuutosehdotuksen julkisesta nähtävilläpidosta

13. Yhteystiedot

Kaavoituksesta ja maankäytöstä vastaa Kolarin kunnassa

- ✓ maankäyttöinsinööri Kullervo Lauri (puh. 0400 395 587)
kullervo.lauri@kolari.fi, Isopäälontie 2, 95900 KOLARI

Konsulttina ja kaavan laatijana toimii

- ✓ Arkkitehtitoimisto Jarmo Lokio Oy, arkkitehti Jarmo Lokio (puh. 044 700 2155)
jarmo.loki@loki.fi, Kauppakatu 15, 95400 Tornio

Torniossa 29.10.2020



Jarmo Lokio
arkkitehti FISE YKS 122