

Vastaanottaja
Kolarin kunta

Asiakirjatyyppi
Asemakaavan selostus

Päivämäärä
Kaavaehdotus 20.2.2018
Työnumero
1510020529

KOLARIN KUNTA RAUTUVAARAN TEOLLISUUSALUEEN ASEMAKAAVA KAAVAEHDOTUS



KOLARIN KUNTA
KAAVAEHDOTUS

Päivämäärä Kaavaehdotus 20.2.2018
Kuvaus Asemakaavan selostus

Viite 1510020529

PERUS- JA TUNNI STETI EDOT

Asemakaavan ja asemakaavan muutoksen selostus, joka koskee 20. päivänä helmikuuta 2018 päivättyä asemakaavakarttaa.

Asemakaava koskee: Kolarin kunnan 4. kunnanosaa.

Asemakaavalla muodostuu: Kolarin kunnan 4. kunnanosan kortteli 1 sekä maantien ja rautatien aluetta.

Asemakaavan on laatinut Ramboll, Niemenkatu 73, 15140 Lahti, puh 020 755 611 (vaihde).

Vireilletulo

Hannukaisen kaivosalueen kaavoitus on käynnistetty Kolarin kunnanhallituksen päätöksellä 22.11.2010 § 355 ja siitä on kuulutettu 12.5.2011.

Kaavoitettavien alueiden rajausten täsmentyessä Rautuvaaran teollisuusalueen asemakaavan vireilletulosta on päätetty Kolarin kunnanhallituksessa 14.1.2013 § 27.

Alueen asemakaavoituksen käynnistämisestä on ilmoitettu paikallislehdessä ja kunnan ilmoitustaululla.

Kunnanvaltuuston hyväksyminen

Kunnanvaltuusto on hyväksynyt asemakaavan ja asemakaavan muutoksen __.__.201__.

Kaava-alueen sijainti

Hannukaisen suunniteltu kaivoshanke sijaitsee Kolarin kunnassa noin 15–30 kilometriä Kolarin keskustaajamasta koilliseen ja lähimmillään noin 8 kilometriä Yllästunturin länsipuolella.

Asemakaavoitettava alue sijaitsee Kolarista Äkäslompoloon kulkevan Ylläksentien (maantie 940) itäpuolella Rautuvaaran vanhan kaivosalueen vieressä Ylläksentien ja Rautuvaaraan kulkevan rautatien välissä, noin 16 km Kolarin kirkonkylästä noin 6 km päässä Hannukaisen kylästä ja noin 15 km päässä Yllästunturista. Rautatieyhteys Kolarin rautatieasemalle on noin 15 km.

Asemakaavoitettavan alueen koko on noin 67 ha.

Kaavan tarkoitus

Asemakaavan tarkoituksena on luoda kaavalliset mahdollisuudet sijoittaa alueelle malmin rikastuslaitos ja siihen liittyvät tilat, joita ovat mm. toimisto, henkilökunnan sosiaaliset tilat sekä rikasteen lastaukseen rautatievaunuihin tarvittavat rakenteet, liittyvät maantielle ja muut tarvittavat yhteydet.



Kuva 1. Asemakaavoitettavan alueen rajaus peruskartalla

SISÄLTÖ

Perus- ja tunnistetiedot	3
1. Tiivistelmä	1
1.1 Kaavaprosessin vaiheet	1
1.2 Asemakaava	1
1.3 Toteuttaminen	1
2. Lähtökohdat	3
2.1 Alueen yleiskuvaus	3
2.2 Kaivoshankkeen kuvaus	3
2.2.1 Kaivoshankkeen yleiskuvaus	3
2.2.2 Kaivostoiminnot asemakaavoitettavalla alueella	5
2.2.3 Kaivoshankkeen aikataulu	6
2.2.4 YVA:n, ympäristöluvan ja kaavoituksen yhteensovittaminen	7
2.2.5 YVA:ssa tutkitut vaihtoehdot	7
2.2.6 Ympäristövaikutusten arviointi ja YVA:n jälkeen tehdyt muutokset	9
2.3 Luonnonympäristö	9
2.3.1 Maisemarakenne, maisemakuva	9
2.3.2 Luonnonolot	10
2.3.2.1 Kasvillisuus- ja luontotyypit	10
2.3.2.2 Eläimistö	11
2.3.3 Luonnonsuojelu	12
2.3.4 Ilmasto ja ilmanlaatu	13
2.3.5 Pohjavedet ja pintavedet	14
2.3.6 Porotalous	14
2.4 Rakennettu ympäristö	16
2.4.1 Yhdyskuntarakenne ja asutus	16
2.4.2 Palvelut	16
2.4.3 Työpaikat ja elinkeinotoiminta	17
2.4.4 Virkistys	18
2.4.5 Liikenne	18
2.4.6 Kulttuuriperintö	19
2.4.7 Tekninen huolto	19
2.4.8 Erytistoiminnot	19
2.4.9 Maanomistus	19
3. Suunnittelutilanne	20
3.1 Valtakunnalliset alueidenkäyttötavoitteet	20
3.2 Maakuntakaava	21
3.3 Yleiskaava	22

3.4	Asemakaavat	24
3.5	Rakennusjärjestys	24
3.6	Pohjakartta	24
3.7	Rakennuskiellot	24
3.8	Suojelupäätökset	25
3.9	Kaivoksen suunnitelmat	25
3.10	Selvitykset	25
4.	Asemakaavan tavoitteet	27
4.1	Kaivoshankkeen tavoitteet	27
4.2	Maakunnalliset tavoitteet	27
4.3	Kunnan tavoitteet	28
4.4	Lähtökohta-aineiston antamat tavoitteet	29
4.5	Alueen oloista ja ominaisuuksista sekä YVA:sta johdetut tavoitteet	29
4.6	Osallisten tavoitteet	29
4.7	Yhteysviranomaisen lausunto ja sen huomioiminen kaavaehdotukseen	29
5.	Suunnittelun vaiheet	31
5.1	Asemakaavan suunnittelun tarve	31
5.2	Suunnittelun käynnistäminen ja sitä koskevat päätökset	31
5.3	Osallistuminen ja yhteistyö	31
5.3.1	Kaavoitustyön aloittaminen ja osallistumis- ja arviointisuunnitelma	31
5.3.2	Valmisteluvaihe	31
5.3.3	Kaavaehdotus	32
5.3.4	Kaavan hyväksyminen	32
5.3.5	Vuorovaikutustilaisuudet ja yleisötilaisuudet	32
5.3.6	Viranomaisyhteistyö	32
5.3.7	Kansainvälinen kuuleminen ja Ruotsiin kohdistuvat vaikutukset	33
5.3.8	Kaavaluonnos	33
5.3.9	Kaavaehdotus	33
6.	Asemakaavan kuvaus	34
6.1	Kaavan rakenne	34
6.2	Mitoitus	34
6.3	Aluevaraukset	34
6.4	Yleiset määräykset	35
7.	Kaavan vaikutukset	36
7.1	Asemakaavan suhde valtakunnallisiin alueidenkäyttötavoitteisiin	36
7.2	Asemakaavan suhde voimassa olevaan maakuntakaavaan	36
7.3	Asemakaavan suhde yleiskaavan sisältövaatimukseen	36

7.4	Vaikutukset rakennettuun ympäristöön, yhdyskuntarakenteeseen ja maankäyttöön	38
7.5	Vaikutukset työpaikkoihin ja elinkeinotoimintaan	38
7.6	Vaikutukset talouteen	38
7.7	Vaikutukset matkailuun	39
7.8	Vaikutukset virkistykseen	39
7.9	Vaikutukset liikenteeseen, liikenteen järjestämiseen ja liikenneturvallisuuteen	39
7.10	Vaikutukset tekniseen huoltoon	40
7.11	Vaikutukset maisemaan	40
7.12	Vaikutukset kulttuuriympäristöön	41
7.13	Vaikutukset luontoon ja luonnonympäristöön	41
7.13.1	Vaikutukset kasvillisuuteen ja luontotyyppeihin sekä luonnon monimuotoisuuteen	41
7.13.2	Vaikutukset eläimistöön	41
7.13.3	Vaikutukset luonnonsuojeluun	42
7.14	Vaikutukset maa- ja kallioperään	42
7.15	Vaikutukset pinta- ja pohjavesiin	43
7.16	Vaikutukset ilmastoon ja ilmanlaatuun	43
7.17	Vaikutukset porotalouteen	43
7.18	Vaikutukset luonnonvarojen hyödyntämiseen	43
7.19	Vaikutukset maa- ja metsätalouteen	43
7.20	Vaikutukset ympäristönsuojeluun ja ympäristöhäiriöihin.	43
7.21	Vaikutukset elinoloihin, terveyteen ja turvallisuuteen	43
7.22	Sosiaaliset vaikutukset	43
7.23	Asemakaavan oikeusvaikutukset (MRL 58§)	44
7.24	Ympäristön häiriötekijät	44
8.	Asemakaavan toteutus	45
8.1	Eri viranomaisten tehtävä kaivoshankkeeseen kuuluvissa menettelyissä	47
8.2	Toteuttaminen ja ajoitus	48
8.3	Toteutuksen seuranta	48

SELOSTUKSEN LIITTEET

- Liite 1 Osallistumis- ja arviointisuunnitelma
- Liite 2 Yhteysviranomaisen lausunto Hannukaisen kaivoshankkeen ympäristövaikutusten arviointiselostuksesta.
- Liite 3 Lapin ELY-keskuksen LSL 65 §:n mukainen lausunto Hannukaisen kaivoshankkeen Natura-arvioinnista.
- Liite 4 Lapin ELY-keskuksen LSL 65 §:n mukainen lausunto Hannukaisen kaivoshankkeen Natura-arvioinnin täydennyksestä.
- Liite 5 Kaavoittajan vastine kaavaluonnoksesta saatuihin lausuntoihin ja mielipiteisiin
- Liite 6 Kaavoittajan vastine Ruotsin lausuntoihin
- Liite 7 Maisemaselvitys (Ramboll 2017)
- Liite 8 Meluselvitys (Ramboll 2017)
- Liite 9 Pölyselvitys (Ramboll 2017)
- Liite 10 Turvallisuus- ja lentokiviselvitys
- Liite 11 Asemakaavan seurantalomake

Selostukseen kuuluu asemakaavakartta merkintöineen ja määräyksineen

Luettelo muista kaavaa koskevista asiakirjoista, taustaselvityksistä ja lähdemateriaalista:

1. Hannukaisen Kaivoshanke, ympäristövaikutusten arviointiselostus (Northland Mines Oy, 9.8.2013)
[http://www.ymparisto.fi/fi-FI/Asiointi_luvat_ja_ymparistovaikutusten_arviointi/Ymparistovaikutusten_arviointi/YVAhankkeet/Hannukaisen_rautakaivoshanke_Kolari/Hannukaisen_rautakaivoshanke_Kolari\(11099\)](http://www.ymparisto.fi/fi-FI/Asiointi_luvat_ja_ymparistovaikutusten_arviointi/Ymparistovaikutusten_arviointi/YVAhankkeet/Hannukaisen_rautakaivoshanke_Kolari/Hannukaisen_rautakaivoshanke_Kolari(11099))
2. Hannukainen Mining Oy, Hannukaisen kaivoksen ympäristölupahakemus (Hannukainen Mining 17.2.2016 ja ympäristölupahakemuksen täydennykset)

1. TIIVISTELMÄ

1.1 Kaavaprosessin vaiheet

Päätös Hannukaisen kaivosalueen kaavoittamisesta viireilletulosta Kolarin kunnanhallituksessa	22.11.2010 § 355
Vireilletulosta tiedottaminen	12.5.2011
OAS:n nähtävilläolo	12.5.2011 -
OAS:n päivittäminen (suunnittelualueen rajauksen muutos)	4.1.2013
Rautuvaaran teollisuusalueen asemakaavan viireiletylostä päättäminen Kolarin kunnanhallituksessa	14.1.2013 § 27
Päivitetystä OAS:sta tiedottaminen	1/2013
Kaavaluonnoksen nähtävilläolo	2.12. – 31.12.2013
Kaavaehdotuksen nähtävilläolo	
Luottamuselinkäsittelyt	
Asukas- ja yleisötilaisuudet	5.12.2013

1.2 Asemakaava

Asemakaavalla on tarkoitus osoittaa rakentamisalueet ja rakennusoikeudet malmin rikastuslaitokselle ja siihen liittyville tiloille, joita ovat mm. toimisto, henkilökunnan sosiaaliset tilat sekä rikasteen lastaukseen rautatievaunuihin tarvittavat rakenteet, liittymät maantielle ja muut tarvittavat yhteydet.

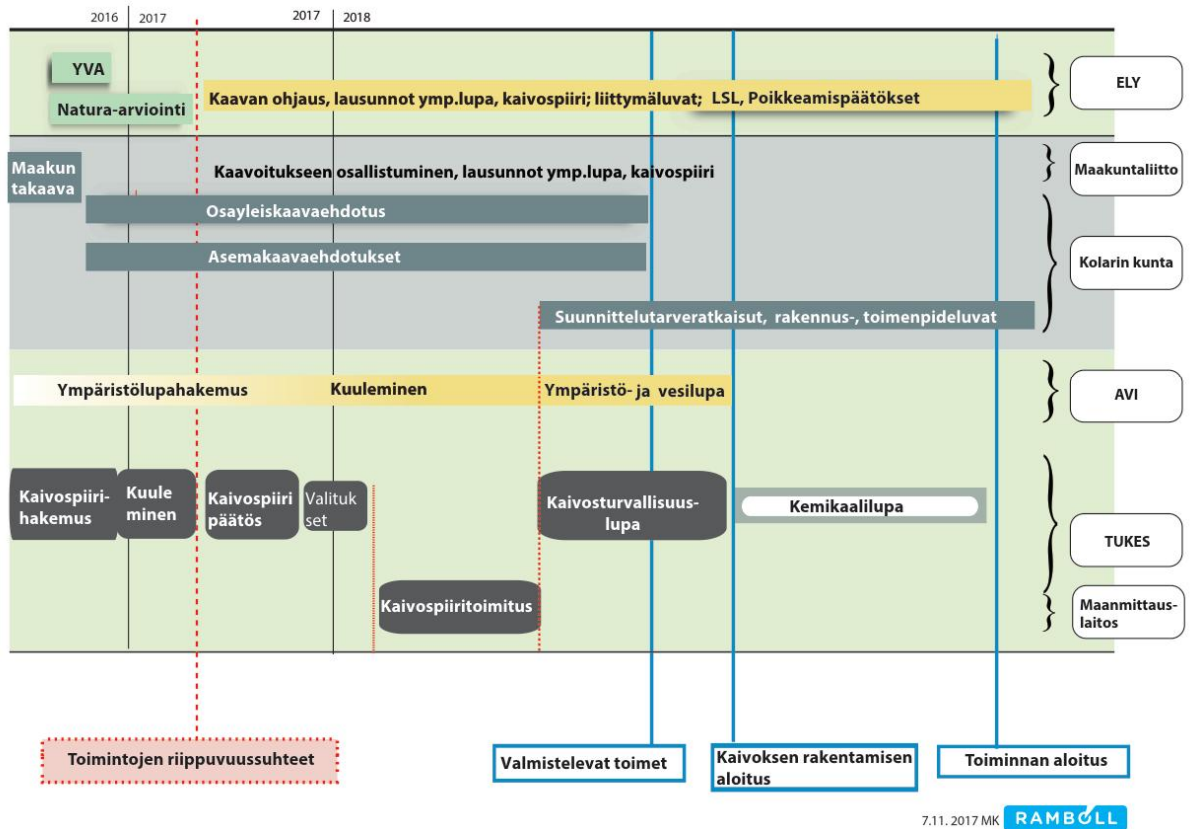
1.3 Toteuttaminen

Asemakaavaa on laadittu samanaikaisesti kaivoshankkeen ympäristövaikutusten arvioinnin ja kaivosalueen osayleiskaavan kanssa. Asemakaavan hyväksymiskäsittely tapahtuu, kun YVA-menettely on päättynyt ja aluetta koskevasta osayleiskaavasta on tehty hyväksymispäätös.

Kunnan ja kaivosyhtiön sekä mahdollisesti muiden osapuolten kesken on tarkoitus solmia MRL 91b §:n mukaisia maankäyttösopimuksia ja muita sopimuksia.

Kaivoksen rakentaminen ja toimintaa vaatii useita eri viranomaisten lupia ja päätöksiä. Näiden keskinäistä suhdetta kuvaa seuraava lupien prosessikaavio (Kuva 2).

Eri viranomaisten rooli kaivoshankkeen eri vaiheissa on kerrottu tarkemmin kohdassa 8.



Kuva 2. Prosessikaavio kaivoksen rakentamisen ja toiminnan edellyttämistä viranomaisten luvista ja päätöksistä.

2. LÄHTÖKOHDAT

2.1 Alueen yleiskuvaus

Alue on nykyisin metsätalouskäytössä olevaa vajaatuottoista sekametsää.

Asemakaavoitettava teollisuusalue sijoittuu seututien 940 (Ylläksentie) ja rautatien väliin. Seututien ja rautatien alueet kuuluvat myös asemakaavaan. Etelässä asemakaavoitettava alue rajautuu Sotkavuoman suohon.

2.2 Kaivoshankkeen kuvaus

2.2.1 Kaivoshankkeen yleiskuvaus

Koko Hannukaisen alueelle suunniteltu kaivostoiminta käsittää malmiesiintymän hyödyntämisen avolouhintana. Malmi louhitaan kahdesta avolouhoksesta, Hannukaisen isommasta avolouhoksesta ja Kuervitikon pienemmästä. Kaivoksen arvioitu toiminta-aika on 17–25 vuotta riippuen rikastamon tuotantotehokkuudesta.

Suunniteltu Hannukaisen avolouhos tulee olemaan pituudeltaan n. 2 500 m, leveydeltään 500 – 1 500 m ja syvyydeltään noin 250 m maanpinnasta.

Kuervitikon louhos avataan suunnitelmien mukaan noin 12 vuoden kuluttua Hannukaisen louhinnan aloittamisesta. Kuervitikon louhinta-aika tulee olemaan noin 6-8 vuotta. Suunniteltu Kuervitikon louhos tulee olemaan pituudeltaan noin 1 200 m, leveydeltään 600 m ja syvyydeltään 140 m. Etäisyys Kuervitikon louhoksen eteläreunasta Hannukaisen louhoksen pohjoisreunaan on noin 1 650 m.

Hannukaisen ja Kuervitikon tämänhetkiset arvioidut louhittavat malmivarat ovat seuraavat:

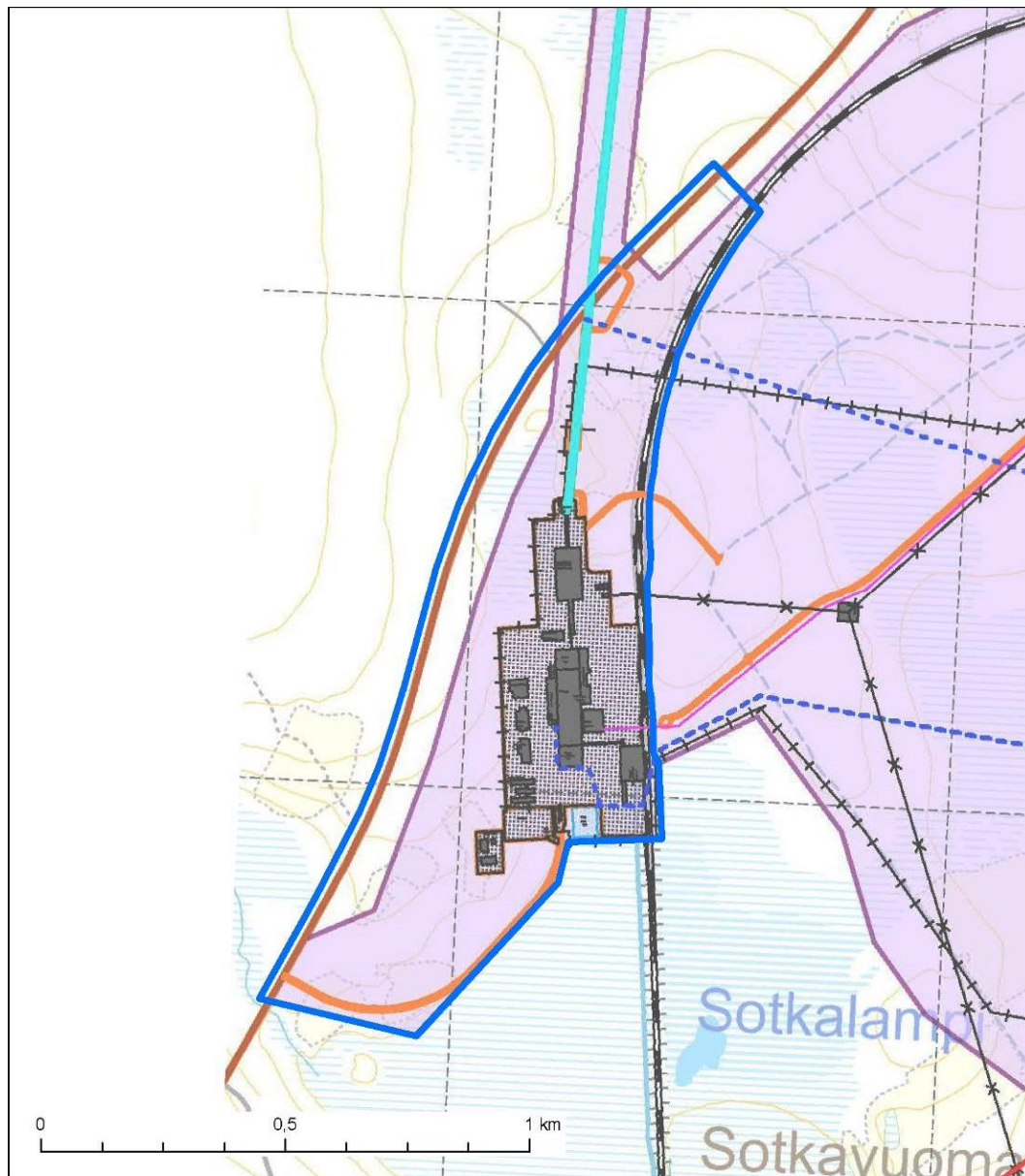
milj. tn Mt	rauta (Fe) %	kupari (Cu) %	kulta (Au) %
114,8 Mt	30,5 %	0,185 %	0,112 %

Vuosittainen malmin louhintamäärä on välillä 5-7 Mt ja sivukiven 18-30 Mt. Murskattu malmi kuljetetaan hihnakuljettimella Hannukaisesta Rautuvaaran rikastamolle.

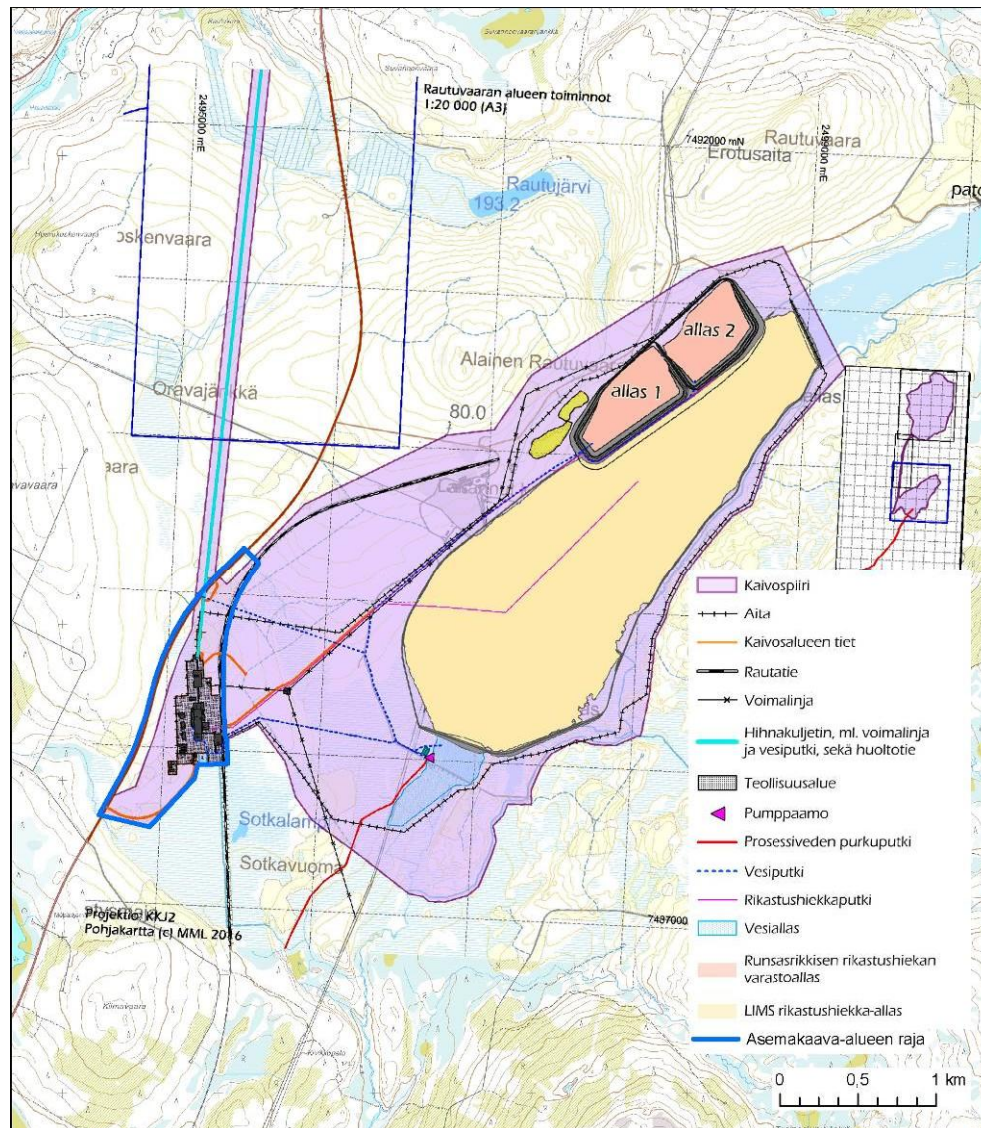
Rikastamon lopputuotteet ovat noin 2-2,5 Mt/a korkealaatuista rautarikastetta (pitoisuus 70 %) sekä kuparirikastetta, jonka vuosituotantotavoite on 20 000 - 60 000 t. Rikasteen kuparipitoisuus on 25 % ja kultapitoisuus 6-8 g/t.

Rautarikaste ja kupari-kultarikaste kuljetetaan junalla. Rauta kuljetetaan satamaan ja kupari-kultarikaste sulattamoon Suomessa.

Rakentamisvaiheessa työvoiman tarve nousee asteittain noin 500 henkilöön vuodessa. Kaivoksen työvoiman tarve tuotannon alkuvaiheessa on arvioitu olevan noin 300 henkilöä. Täydessä laajuudessaan hanke työllistää suoraan noin 360 henkilöä.



Kuva 3. Ote kaivoshankkeen yleissuunnitelmasta (2016) asemakaavoitettavalla alueella



Kuva 4. Hannukaisen kaivosalueen yleissuunnitelma 2016 hankkeen eteläosassa sekä kaivospiirin ja asemakaava-alueen rajaus

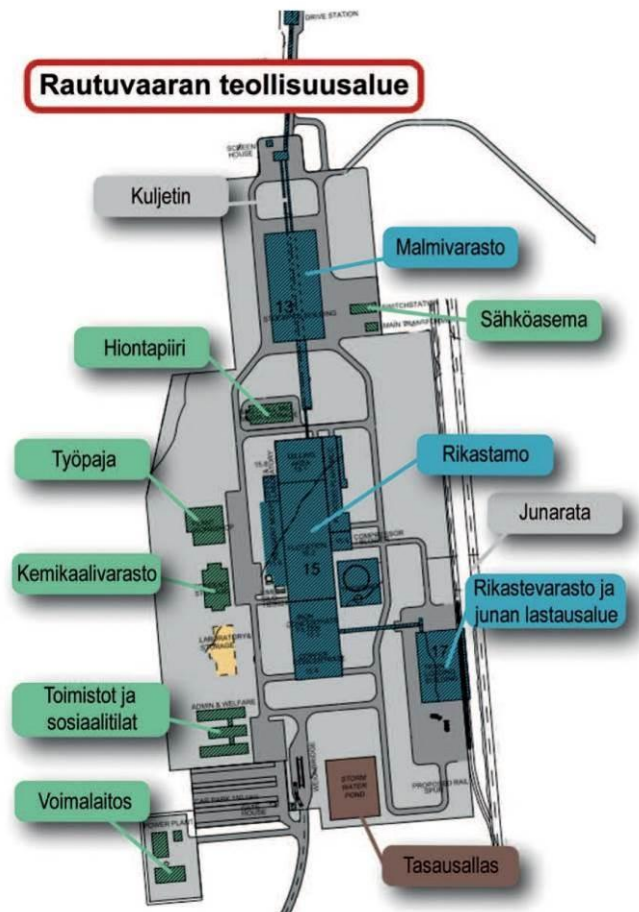
Koko kaivosalueen toiminnot kattavaa osayleiskaavaa laaditaan samanaikaisesti asemakaavoituksen kanssa. Myös kaivoksen toteutussuunnittelua tehdään samanaikaisesti. Asemakaavoituksen käynnistyessä oli käynnissä hankkeen ympäristövaikutusten arviointimenettely (YVA). YVA on päätynyt yhteysviranomaisen lausuntoon 24.1.2014.

Hannukaisen kaivosalueeseen liittyvien kaavojen pohjaksi laaditaan tarpeelliset teknistaloudelliset suunnitelmat, jotka ottavat huomioon hankkeen ympäristövaikutusten arvioinnin yhteydessä esille nostetut vaikutusten vähentämistoimenpiteet.

2.2.2 Kaivostoiminnot asemakaavoitettavalla alueella

Toteutussuunnitelman mukaan asemakaava-alueelle tulevat sijoittumaan mm. seuraavat toiminnot:

- rikastamo
- hihnakuljetin Hannukaisesta ja sen purkulaitteet
- lastauslaitteet rikasteen junaan lastausta varten
- toimisto- ja sosiaalitaloja
- muita kaivostoiminnan kannalta tarpeellisia rakennuksia ja rakenteita



Kuva 5. Rautuvaaraan sijoittuvat rakennukset ja rakenteet

2.2.3 Kaivoshankkeen aikataulu

Kaivosyhtiö Northland Mines Oy aloitti kaivoshankkeen suunnittelun ja lupahakemuksen valmistelut 2000-luvun alussa. Kaivospiirihakemus jätettiin kaivosviranomaiselle (Tukes) vuonna 2011. Hankkeen kaivoslain mukaisessa lupamenettelyssä noudatetaan silloin voimassa ollutta kaivoslakia. Hanke keskeytyi keväällä 2014 Northlandin Suomen yhtiön hakeuduttua konkurssiin. Keväällä 2015 Hannukaisen kaivoshankkeen osti suomalainen yhtiö Hannukainen Mining Oy ja hankkeen suunnittelua jatkettiin.

Hankkeen aikataulua on päivitetty prosessin edetessä mm. yhtiön vaihdoksesta sekä kaivoshankkeeseen kuuluvien useiden erillisprosessien aikataulujen johdosta.

Kaivoshankkeen ympäristövaikutusten arviointiprosessi (YVA) käynnistyi joulukuussa 2010 ja päättyi yhteysviranomaisen antamaan lausuntoon 24.1.2014. YVA-lausunnon johdosta hankkeen selvityksiä ja suunnitelmia tarkennettiin kaavoitusta, ympäristölupaa ja kaivospiirihakemusta varten.

Hankkeen vaikutuksista Natura-suojeluun tehtiin Luonnonsuojelulain mukainen Natura-arviointi, joka jätettiin Lapin ELY-keskukselle 7.5.2014. Lapin ELY-keskus antoi siitä LSL 65§:n mukaisen lausunnon 15.9.2015 ja Natura-arvioinnin täydennyksistä 19.6.2017.

Kaivoshankkeen ympäristö- ja vesilupahakemuksesta on kulutettu ja se on ollut nähtävillä 15.5. – 29.6.2017. Kaivospiirihakemuksesta kuulutettiin keväällä 2016 ja kaivospiiripäätös saatiin 18.9.2017.

Rakentaminen voidaan aloittaa kaavan ja muiden lupien saatua lainvoiman.

Hannukaisen kaivoshankkeen ympäristölupavaihe kestää muutaman vuosia. Tämän jälkeen voidaan päättää kaivoksen avaamisesta. Avauspäätöksen tekemisestä tuotannon aloittamiseen kuluu vielä kahdesta kolmeen vuoteen, jonka aikana rakennetaan suojavalli ja tehdään muita kaivoksen valmistelevia töitä sekä muu tarvittava kaivosinfra rakennuksineen.

Kaivoshankkeen lupamenettelyistä on kerrottu tarkemmin kohdassa 8.1..

2.2.4 YVA:n, ympäristöluvan ja kaavoituksen yhteensovittaminen

Kaivoshankkeen suunnittelussa ja vaikutusten arvioinnissa on yhteen sovitettu YVA-lain, luonnonsuojelulain, ympäristösuojelulain, kaivoslain sekä maankäyttö- ja rakennuslain mukaisia menettelyjä.

Kaivoshankkeeseen liittyvien kaavojen, osayleiskaavan ja asemakaavojen laatiminen aloitettiin samanaikaisesti YVA-menettelyn kanssa. YVA:n vaikutusten arviointi ja sen lopputulos johtivat kaavan lähtökohtana olleen vaihtoehdon valintaan. Hankkeen muissa vaihtoehdoissa rikastamo olisi sijoitettu Hannukaiseen.

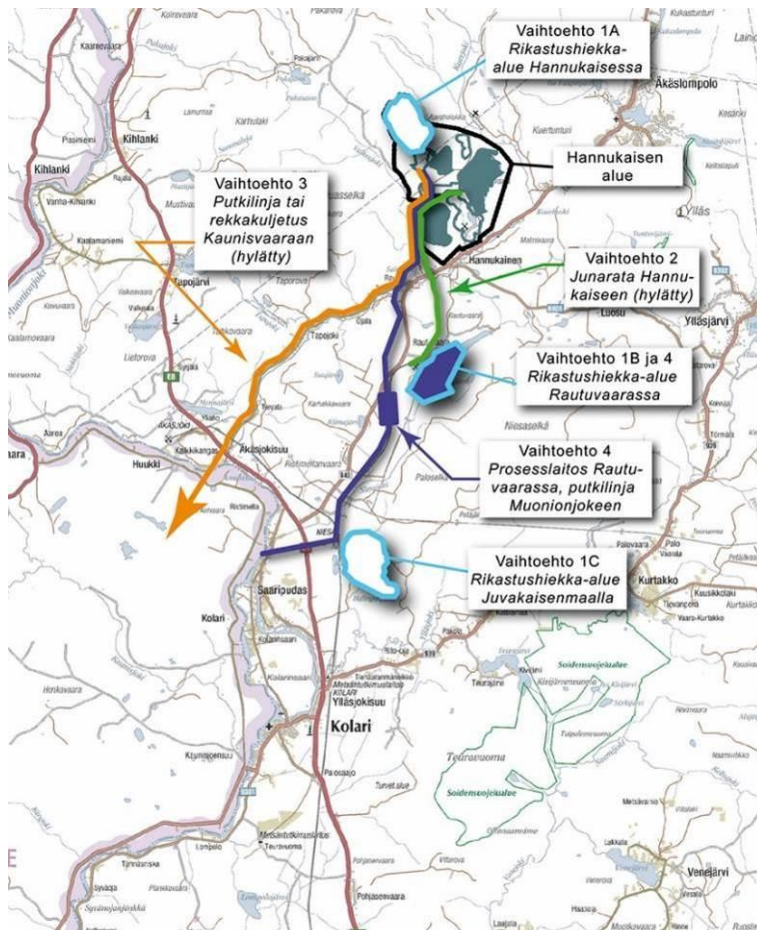
Ensimmäinen osayleiskaavaluonnos ja asemakaavaluonnos Hannukaisen kaivosteollisuusalueelle laadittiin samanaikaisesti YVA -selostuksen kanssa YVA:ssa tutkitun vaihtoehdon 4 pohjalta. YVA-menettelyn päätyttyä yhteysviranomaisen lausunto huomioitiin laadittaessa osayleiskaavan toista luonnosta ja edelleen asemakaavaehdotuksia. Osayleiskaavan toisessa luonnoksessa huomioitiin myös suunnitellut ympäristövaikutusten lieventämistoimet. YVA-selostuksesta saatu yhteysviranomaisen antama lausunto on tämän kaavaselostuksen liitteenä. YVA-selostus on kaavan oheismateriaalina ja sen verkko-osoite on mainittu kaavaselostuksen alussa.

YVA:n päättymisen jälkeen on hankkeesta laadittu luonnonsuojelulain (LSL) mukainen Natura-arviointi. Ympäristölupahakemusta varten on tarkennettu YVA:ssa valitun vaihtoehdon suunnitelmia ja vaikutusten arviointia. Nämä tarkentuneet tiedot ovat ohjanneet erityisesti osayleiskaavan laatimista.

Kaivoshankkeeseen liittyvien kaavojen laatimisen yhteydessä on jatkettu viranomaisten yhteistyötä eri menettelyjen yhteensovittamiseksi.

2.2.5 YVA:ssa tutkitut vaihtoehdot

Kaivoshankkeen ympäristövaikutusten arviointimenettelyssä tutkittiin eri vaihtoehtoja ja arvioitiin niiden vaikutuksia. YVA:ssa tarkasteltiin neljää eri vaihtoehtoa rikastushiekka-altaiden ja rikastamon sijainnin osalta (VE1A, VE1B, VE1C, VE4). Lisäksi vaihtoehdoissa tarkasteltiin ylijäämävesien purkukohtia.



Kuva 6. Hankevaihtoehdot ympäristövaikutusten arviointiselostuksessa



VE1a: Rikastushiekka-alue ja rikastamo sijaitsevat Hannukaisessa. Ylijäämävedet johdetaan Niesajokeen.



VE1b: Rikastushiekka-alue sijaitsee Rautuvaarassa, rikastamo Hannukaisessa. Ylijäämävedet johdetaan Niesajokeen.



VE1c: Rikastushiekka-alue sijaitsee Juvakaisenmaalla, rikastamo Hannukaisessa. Ylijäämävedet johdetaan Niesajokeen.



VE4: Rikastamo ja rikastushiekka-alue sijaitsevat Rautuvaarassa. Ylijäämävedet johdetaan Muonionjokeen.

Kaikissa vaihtoehdoissa Hannukaiseen sijoittuvat sivukivialueet, malmin murskaus, vesienhallintaan liittyvät altaat, pumppaamot ja muu infrastruktuuri, huoltorakennukset sekä sosiaali- ja toimistotilat. VE4:ssä rikastamo on Rautuvaarassa.

Vaihtoehdot 1A- 1C

Vaihtoehdoissa 1A-1C rikastamo sijaitsee Hannukaisessa. Suodatuslaitos sijoitetaan Rautuvaaraan. Rautuvaaran ja Hannukaisen välille rakennetaan kuljetuskäytävä, jonka putkilinjaa pitkin rikaste kuljetetaan Rautuvaaraan. Kuljetuskäytävä käsittää myös putki- ja sähkölinjat sekä huoltotiet.

Rautuvaarasta rikaste kuivatetaan, varastoidaan ja lastataan juniin ja rekkoihin. Raakaveden otto ja ylimääräinen veden purku tapahtuvat Niesajokeen.

Vaihtoehdot eroavat suurimmin toisistaan rikastushiekka-alueen osalta, joka sijoitetaan vaihtoehdosta riippuen joko A) Hannukaisen alueelle, B) Rautuvaaran alueelle tai C) Juvakaisenmaan alueelle.

Vaihtoehto 4

Vaihtoehto 4 kehiteltiin YVA-proessin aikana vaihtoehtojen 1A-1C:n perusteella. Tällä pyrittiin parantamaan hankkeen muissa vaihtoehdoissa havaittuja ympäristövaikutuksia.

Vaihtoehdossa 4 rikastamo, jossa on suodatuslaitos ja malmivarasto on sijoitettu Rautuvaaraan. Hihnakuljetin kuljettaa murskatun malmin kuljetuskäytävää pitkin murskaamolta Rautuvaaran rikastamolle. Varastovesiallas sijoitetaan Hannukaisen alueelle. Ylijäämävedet pumpataan Rautuvaaran alueelle ja siltä edelleen Muonionjokeen. Hannukaiseen sijoitettavien toimintojen osalta (murskaamo, huoltorakennukset, vedenpuhdistus) ratkaisu on samanlainen kuin vaihtoehdoissa 1A-1C.

Rautuvaarassa tapahtuu VE4:ssä myös tuotteen kuivatus, varastointi ja lastaus. Rautuvaaraan on varattu junan lastausalue. Myös rikastushiekka-alue sijoitetaan Rautuvaaraan.

Osayleiskaava ja erityisesti ensimmäinen kaavaluonnos laadittiin vaihtoehdon 4 pohjalta. Kaava-proessin aikana suunnitelmaa on täsmennetty ja tarkennettu joitain kaivoshankkeen osia ja pyrittä lieventämään vaikutuksia.

Eri vaihtoehdot vaikutuksineen on kuvattu tarkemmin hankkeen ympäristövaikutusten arviointiselostuksessa *Hannukaisen kaivoshanke – Ympäristövaikutusten arviointiselostus*. Kooste eri hankevaihtoehtojen vaikutuksista ja niiden vertailusta on luvussa 12. Hankevaihtoehtojen vertailu, sivut 659-663.

Vaihtoehtojen vertailu

Maisemavaikutusten osalta VE1A vaikutuksen arvioidaan olevan suurin, koska tällöin Hannukaisen hankealue (kaivosalue) olisi suurimmillaan. Vaihtoehdon 4 pienempi kokonaispinta-ala vähentää yleisesti vaikutusta. Rautatiekuljetusten aiheuttamat sosiaaliset ja ympäristövaikutukset ovat kaikissa vaihtoehdoissa samat.

Merkittävimmät erot vaihtoehtojen välillä syntyvät vesistövaikutuksista, mitkä johtuvat rikastushiekka-alueen sijainnin, sivukivialueiden sijainnin ja ylijäämävesien purkukohdan välisistä eroista. Vaihtoehdon 4 toiminnanaikaiset vaikutukset pintavesiin ja kalastoon ovat selvästi pienempiä kuin muiden vaihtoehtojen vaikutukset. Vaihtoehto 1A vaikuttaa eniten alueen vesistöihin.

2.2.6 Ympäristövaikutusten arviointi ja YVA:n jälkeen tehdyt muutokset

Kaivossuunnitelman perustana on ollut YVA:ssa tutkittu vaihtoehto 4. YVA:sta saadun yhteisviranomaisen lausunnon sekä kaavaluonnoksista saatujen lausuntojen perusteella kaivossuunnitelmaa on tarkennettu.

Prosessin aikana kaivossuunnitelmaan on tehty muutoksia, joiden tavoitteena on pienentää haitallisia ympäristövaikutuksia erityisesti lähiseudun asutukseen.

Kaivossuunnitelma on ollut kaavan laadinnan pohjana. Ensimmäinen osayleiskaavaluonnos sekä kaivoshankkeeseen kuuluvat asemakaavaluonnokset laadittiin YVA:n vaihtoehdon 4 mukaisen kaivossuunnitelman pohjalta. YVA:n päättymisen jälkeen yhteisviranomaisen lausunnon perusteella kaivossuunnitelmaan tehtiin muutoksia ja ne huomioitiin toista osayleiskaavaluonnosta laatiessa. Suunnitelmien täsmentyessä ja ympäristölupahakemusprosessin mukana tulleet tarkennukset huomioitiin suunnittelussa ja edelleen sekä osayleiskaava, että asemakaavaehdotuksissa. YVA:ssa tutkitut vaihtoehdot ja niiden keskeisimmät vaikutukset on kerrottu edellisessä luvussa.

Keskeisimmät kaivossuunnitelmaan tulleet muutokset YVA:ssa tutkittujen vaihtoehtojen jälkeen ovat mm. seuraavat:

- Kaivosalueen Hannukaisen kylän puoleiselle rajalle rakennetaan suojavalli kaivosalueen pintamaista. Maisemaselvitystä on päivitetty suojavallin maisemavaikutusten osalta. Suojavallista on laadittu *virtuaalimalli ja kuvasovitteita*.
- Hankkeen *melumallinnus* on laadittu uudelleen.
- Ylimääräisten pintamaiden sijoitusta kaivosalueella muutetaan suojavallin rakentamisen lisäksi kaivosalueen koillisosassa. Näin ylijäämämaita ei sijoiteta Kuerjoen / Kivivuopionojan valuma-alueelle.
- Kaivostoimintaan tehdään muutoksia, jotka koskevat räjäytysten panoskokoja, toiminnan ajoitusta vuorokauden ja viikon ajankohtina. Räjäytyksistä ja lentokivistä on laadittu uusi *turvallisuusselvitys*.
- Pölyävät toiminnat on suunniteltu tarkemmin ja hankkeesta on laadittu *uusi pölymalli*.
- Kuljettimen linjaa muutetaan siten, että se sijoittuu maastoon paremmin eikä sijoitu mui-
naismuiston kohdalle. Kuljettimen suunnitelmassa on huomioitu porojen kulkureitit.
- Purkupuutteen purkupaikka Muonionjoessa on valittu niin, että sekoitusolosuhteet ovat hyvät. Tarvittaessa putkeen voidaan lisätä sekoitin.
- Kaivospiirin rajaa on päivitetty, mm. Muonion kunnan rajan tuntumassa niin, että poronhoidolle tärkeät alueet jäävät kaivospiirin ulkopuolelle; etäisyyttä Kuerjokeen on lisätty; suojavallin rakentamiseen tarvittavan alueen osalta tarkennettu; Rautuvaarassa lisätty maantien liittymäalue, kääntopaikka ja saostusallas; Sotkavuoman alue rajattu kaivospiirin ulkopuolelle.

2.3 Luonnonympäristö

2.3.1 Maisemarakenne, maisemakuva

Rautuvaaran alue sijaitsee koilliseen suuntautuvan matalahkon vaaraketjun kaakkoisrinteellä: Oravavaara (+238 m mpy) - Alainen Rautuvaara (+270 m mpy) – Rautuvaara (+280 m mpy). Rautuvaaran suunnitellun kaivosalueen etelä-kaakko -puolella on iso Niesaselän tunturimassiivi, jonka korkein huippu ulottuu +409 metriin mpy.

Asemakaavoitettava alue sijoittuu Oravavaaran loivasti kaakkoon laskevan rinteen alaosaan Sotkavuoman suoalueen pohjoislaitaan. Kaava-alue on maisemakuvaltaan vaihtelevan ikäistä, kuu-sivoittoista talousmetsää. Kaava-alue rajoittuu lännessä Ylläksentiehen. Asemakaava-alueen koillispuolella, noin 2 km etäisyydellä, on Rautuvaaran vanhoja kaivoksen infrastruktuuriin liittyviä rakenteita, esimerkiksi 40 metriä korkea kaivostorni, käytöstä poistettu ratapiha ja voimajohto. Rikastamon itäpuolella, Niesajoen laaksossa on vanha rikastushiekka-alue, joka on peräisin Rautaruukki Oy:n harjoittamasta, 1990-luvun alkuun saakka jatkuneesta kaivostoiminnasta, sekä Ylläksen vedenpuhdistamon laskeutusaltaana käyttämä vesiallas.

Kaava-alueella tai sen läheisyydessä ei ole arvokkaiksi luokiteltuja maisema-alueita.

Alueen maisemaa on käsitelty laajemmin YVA- selostuksen luvussa 10.1 Maisema (sivut 106 - 117) ja Hannukaisen kaivosalueen osayleiskaavan selostuksessa luvussa 2.3.1 *Maisemarakenne, maisemakuva*, sekä selostuksen liiteraportissa (Hannukaisen kaivosalueen osayleiskaavan maisemavaikutusten arviointi).

2.3.2 Luonnonolot

2.3.2.1 Kasvillisuus- ja luontotyypit

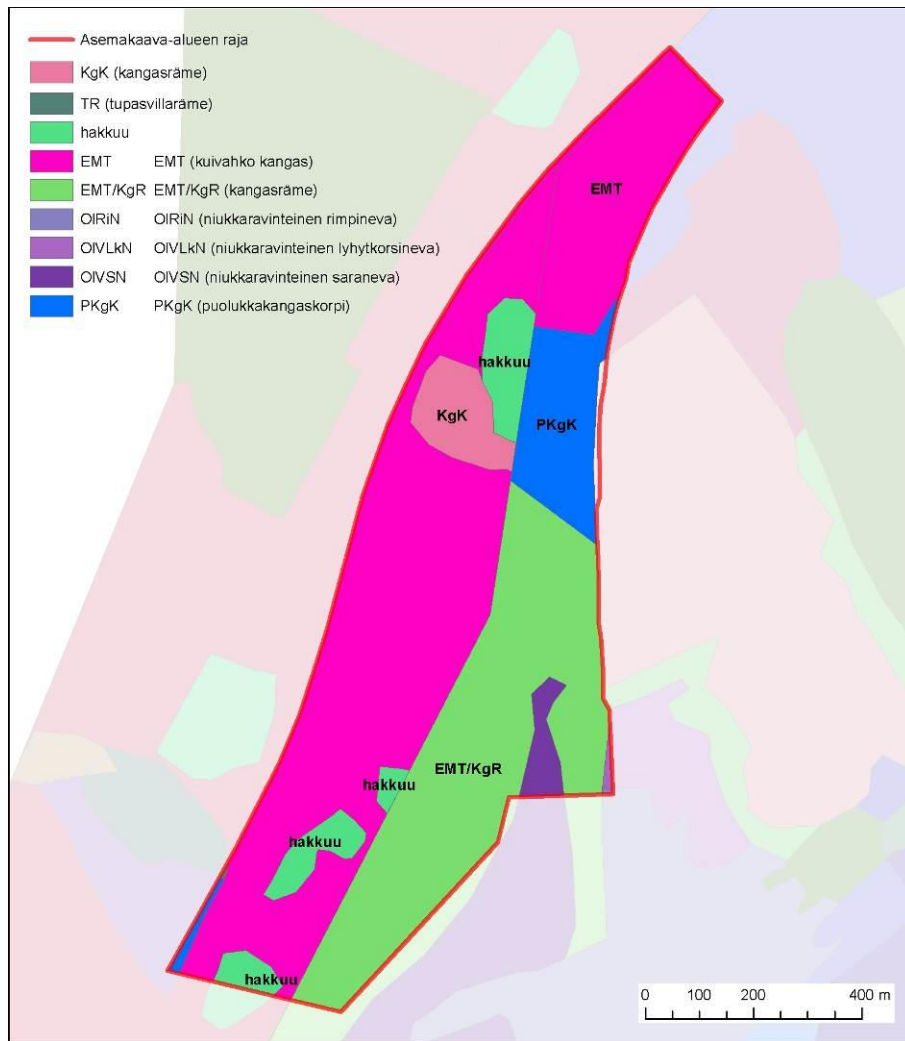
Hannukaisen kaivotoimintaan liittyvien alueiden, sisältäen asemakaavoitettavan alueen, kasvillisuutta ja luontotyyppejä on selvitetty vuosina 2008 – 2012 Lapin Vesitutkimus Oy:n toimesta.

Asemakaavoitettavalla alueella luontotyyppejä edustaa pääosin metsätaloustoimin käsitelty kuivahko variksenmarja-mustikkatyyppin kangas (EMT) (Kuva 7). Kankaalle sijoittuu pieniä hakkua-alueita. Lajisto koostuu lähinnä mustikasta ja variksenmarjasta. Lisäksi kasvaa mm. kanervaa, puolukkaa ja paikoin suopursua ja metsälauhaa. Alueen itäosassa esiintyy puolukkakangaskorpea (PKgK), joka vaihettuu etelämmäksi mentäessä kangasrämeeksi (KgR). Kangaskorven lajistossa esiintyvät mm. tupasvilla, suopursu, puolukka, mustikka, pallosara, suomuurain, metsätähti ja kangasmaitikka. Kangasrämeellä kasvaa edellä mainittujen lisäksi pajuja, mutta muutoin kasvillisuus on hyvin samankaltaista pieniä eroja lajien yleisyydessä lukuun ottamatta. Länteen päin kangasräme vaihettuu kuivahkoksi kankaaksi. Lisäksi asemakaavoitettavan alueen kaakkoisosassa esiintyy pienellä alalla niukkaravinteista varsinaista saranevaa (OIVSN), jonka lajistoon lukeutuvat lähinnä suursarat, sekä paikoin vaivaiskoivu.

Asemakaavoitettavalle alueelle ei sijoitu Pohjois-Suomen alueella uhanalaisiksi luokiteltuja luontotyyppejä, vesilain 2. luvun 11 §:n mukaisia kohteita eikä uhanalaisia tai luontodirektiivin liitteen IV kasvilajeja.



Kuva 7. Asemakaavoitettavan alueen metsätaloustoimin käsiteltyä kasvatusalaa.



Kuva 8. Asemakaavoitettavan alueen luontotyypit

2.3.2.2 Eläimistö

Liito-orava

Liito-orava on luokiteltu vaarantuneeksi (VU) lajiksi ja se kuuluu myös luontodirektiivin liitteen IV(a) lajeihin. Osayleiskaava-alueella tehtiin liito-oravaselvitys vuonna 2008, jossa menetelmänä käytettiin liito-oravan jätösten havainnointia järeiden puiden tyviltä liito-oraville soveltuvilta alueilta (Oulun yliopisto). Selvityksen tulosten mukaan liito-oravan jätöksiä ei osayleiskaava-alueelta kuitenkaan havaittu. Asemakaavoitettavan alueen metsiköt ovat metsätaloustoimin käsiteltyjä ja puustoltaan mäntyvaltaisia kasvatusmetsiköitä, jotka eivät sovellu liito-oravan elinympäristöksi.

Lepakot

Kaikki Suomen lepakot ovat luonnonsuojelulailta rauhoitettuja ja ne on listattu myös luontodirektiivin liitteen IV(a) lajeiksi. Alueella ja sen läheisyydessä suoritettiin lepakkoselvitys elokuun alkupuolella vuonna 2011 (Ramboll Finland Oy). Tuolloin lepakoita havainnoitiin yöaikaan klo 22.00 - 03.00 välisenä aikana kuuntelemalla ja nauhoittamalla niiden ääniä. Ääniä havainnoitiin kolmena peräkkäisenä yönä aktiivisesti sekä kahtena yönä myös passiivisesti. Havainnointia tehtiin pohjanlepakosta kolmessa eri paikassa; Rautuvaarassa yksi havainto ja kaksi lähellä Saivojärveä. Lisäksi yksi havainto pohjanlepakosta tehtiin alueen ulkopuolella.

Vuonna 2016 lepakkoselvitystä täydennettiin ELY-keskuksen vaatimuksesta ympäristöluvan tarpeisiin. Selvitys käsitti yhteensä yhdeksän kartoitusyötä heinä-, elo- ja syyskuussa. Kartoituksissa tehtiin vain neljä pohjanlepakkohavaintoa, jotka koskivat oletettavasti 2 – 3 lepakkoyksilöä. Havainnot sijoituivat Valkeajoelle kahteen eri paikkaan ja louhosalueelle, joka oli samalla kaivosalueelta ainoa tehty lepakkohavainto. Asemakaavoitettavalta alueelta ei ole tehty lepakkohavainnointia. Selvityksen tulosten perusteella kaivosalueelle eikä siten myöskään asemakaavoitettavalle alueelle osoitettu luokiteltuja lepakkoalueita.

Muut nisäkkäät

Hannukaisen ja Rautuvaaran alueella on suoritettu yhteensä viidellä eri alueella riistakolmiolaskentaa (Lapin Vesitutkimus Oy). Laskentojen mukaan Rautuvaaran alueen yleisimmät lajit olivat kettu jajänis. Suojeltuja nisäkäslajeja ei riistakolmiolaskennoissa havaittu, mutta hankealueen läheisyydessä on tehty havainnot kahdesta karhusta ja yhdestä sudesta.

Linnut

Osayleiskaavoitettavalla alueella on tehty linnustoselvityksiä vuosina 2007, 2008, 2011 ja 2012 (Lapin Vesitutkimus Oy). Selvitykset sisälsivät mm. linjalaskentaa, joiden yhteenlaskettu pituus Hannukaisessa oli 15,9 km. Lisäksi tehtiin suolinnustoselvitys ja pöllöselvitys sekä suurpetolintujen arviointi keväällä 2008 ja 2011. Maalintulaskennat suoritettiin Koskimies ja Väisäsen (1988) linjalaskentaohjeita noudattaen.

Rautuvaaran alueen linjalaskennoissa havaittiin yhteensä 29 lintulajia ja linnuston tiheydeksi 113,9 paria/km², mikä on seudulle tyypillinen tulos. Yleisimmät lajit olivat järripeippo, leppälintu, pajulintu ja harmaasieppo. Alueen suot olivat linnustollisesti köyhiä lukuun ottamatta asemakaava-alueen välittömässä läheisyydessä etelä- ja kaakkoispuolella sijaitsevaa Sotkavuoman suota. Linjalaskentojen mukaan Sotkavuoman alueella lintujen esiintymistiheys oli 196,9 paria/km². Alueella pesii huomionarvoisista lajeista mm. mustaviklo (NT, EVA*), metsähanhi (VU, EVA), taivaanvuohi (VU), vesipääsky (VU, direktiivilaji) ja suokukko (CR, direktiivilaji).

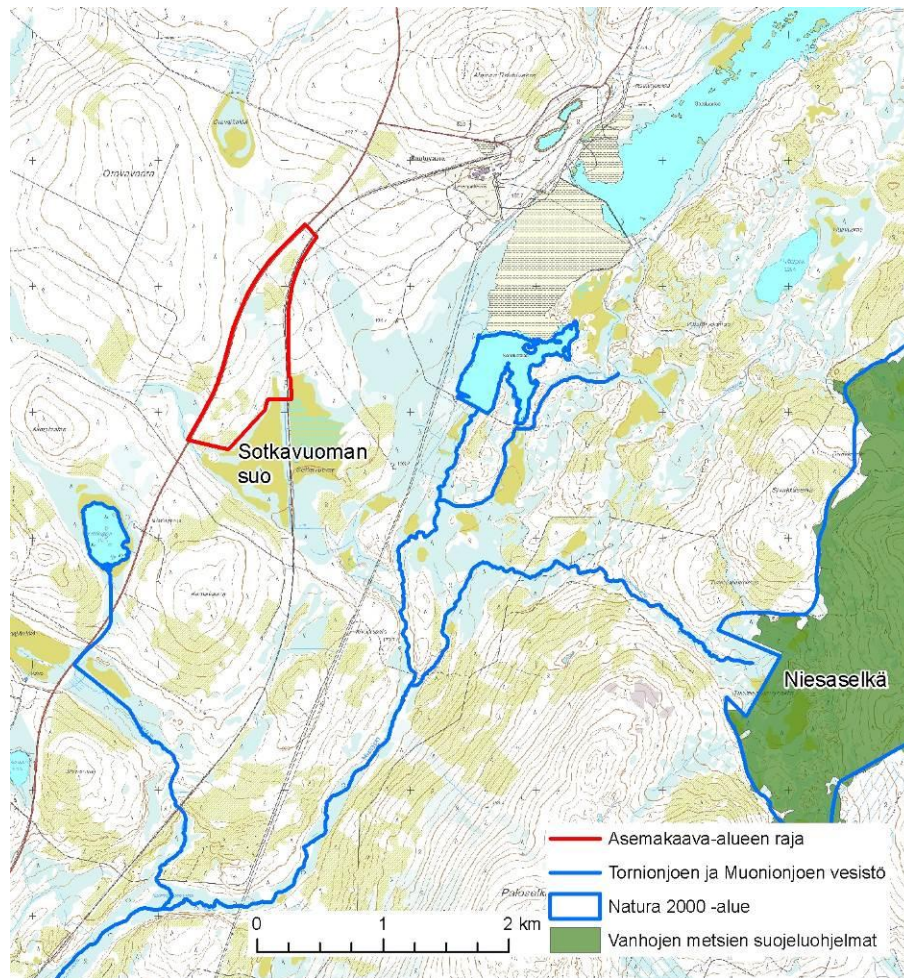
*) Suomen lintujen uhanalaisuusluokitus 2015: NT = silmälläpidettävä, VU = vaarantunut, CR = äärimmäisen uhanalainen laji. Direktiivilaji = lintudirektiivin liitteeseen I lukeutuva laji. EVA = Suomen kansainvälinen erityisvastaalaji.

2.3.3 Luonnonsuojelu

Asemakaava-alueella ei ole luonnonsuojelukohteita eikä asemakaavoitettavalle alueelle sijoitu Natura-ohjelmaan sisällytettyjä vesistöjä.

Kaivoksen koko hankealue sijoittuu kokonaisuudessaan Torniojoen ja Muoniojoen vesistön Natura-alueelle (F11301912). Natura-alue on suojeltu luontodirektiivin (SAC) perusteella ja alueen luontoarvot perustuvat luontodirektiivin liitteen I luontotyyppeihin ja liitteen II lajeihin. Suojelun pääasiallisena toteutuskeinona ovat Ruotsin ja Suomen välinen rajajokisopimus ja vesilaki. Tornionjoen – Muoniojoen sivuvesistöjen osalta toteutuskeinona on myös koskiensuojelulaki ja vesistöalue on suojeltu lisäksi vesipuidedirektiivin nojalla. Natura-alue käsittää Tornion- ja Muoniojoen vesistöalueella sijaitsevat vesilain mukaiset vesistöt Enontekiön, Kittilän, Kolarin, Muonion, Pellon, Tornion ja Ylitornion kuntien alueella ja alueen merkittävimmät järvet ovat Kilpisjärvi, Jerisjärvi ja Äkäsjärvi. Natura-alueen merkittävimmistä sivujoista Äkäsjoki ja Niesajoki virtaavat kaivosalueen eteläpuolella Hannukaisen kyläalueen läpi. Jokiverkoston vedenlaatu on luokiteltu pääosin hyväksi tai erinomaiseksi. Maa-alueet eivät sisälly suojelualueeseen.

Asemakaavoitettavasta alueesta vajaa neljä kilometriä itään sijaitsee Niesaselän Natura-alue (F11300706). Natura-alueen aluetyyppi on luontodirektiivin mukainen SAC. Niesaselkä lukeutuu myös vanhojen metsien suojeluohjelmaan (AMO120248). Alueen luontodirektiivin luontotyypeistä valtaosa lukeutuu boreaalisiin luonnonmetsiin. Alueen metsät ovat vanhoja mänty-kuusimetsiä, joissa kasvaa erityisen paljon raitaa ja paikoitellen vanhoja haapoja. Muita alle 10 kilometrin etäisyydellä asemakaavoitettavasta alueesta on Kiuasselän vanhojen metsien suojeluohjelmaan lukeutuva alue (AMO120255), joka sijaitsee hieman vajaan seitsemän kilometrin etäisyydellä asemakaavoitettavasta alueesta luoteeseen.



Kuva 9. Natura ja luonnonsuojelualueet asemakaavoitettavan alueen lähiympäristössä.

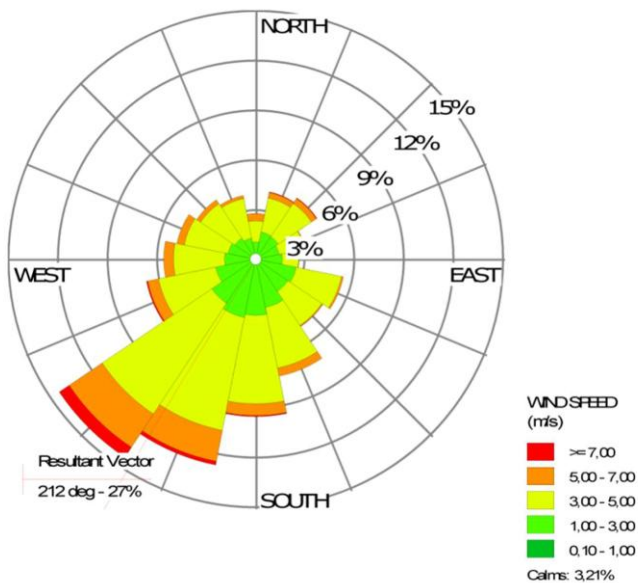
2.3.4 Ilmasto ja ilmanlaatu

Asemakaavoitettava alue ja koko kaivoksen hankealue sijaitsee noin 100 km päässä napapiirin pohjoispuolella, jossa talvet ovat pitkiä ja kylmiä ja lumi peittää maan lokakuusta toukokuuhun. Keväällä lumien sulaessa nopeasti ja maan vielä ollessa roudassa voi muodostua paikallisia tulvia.

Keskimääräinen vuosittainen sademäärä on noin 600 mm/a. Sademäärä on suurimmillaan kesäkuusta elokuuhun ja pienimmillään helmi- maaliskuussa.

Vaikutusten arvioinnissa käytettiin alueen ilmastollisia olosuhteita edustavaa MM5-aineistoa vuodelta 2013. Sääaineisto on muodostettu tarkastelualueelle meteorologisella prosessorilla, joka käyttää hyväksi pitkän aikavälin säätilastoja ja lähimpien sääasemien havaintoaineistoja.

Seuraavassa kuvassa (Kuva 10) on kuvattu tuulten suunta- ja nopeusjakaumat. Tuulen suunnat on jaettu 24 sektoriin. Sektoreiden palkkien pituudella kuvataan ajallista osuutta, jona aikana tuulen suunta on ollut kyseisestä sektorista. Palkin värien osuudet kuvaavat nopeusluokkia. Valitseva tuulen suunta lounaasta.



Kuva 10. Sääaineiston tuulen suuntajakauma. Vallitsevat tuulen suunnat ovat lounaasta.

Lapissa ilmanlaatu on yleensä hyvä. Hankealueen läheisyydessä lähin ilmanlaatua mittaava Ilmatieteen laitoksen asema sijaitsee Pallaksella eikä aseman läheisyydessä sijaitse merkittäviä paikallisia tai alueellisia päästölähteitä. Vuosien 2001 – 2006 mittaukset osoittavat, että ilmanlaatu Pallaksella on hyvä ja keskimääräiset rikkidioksidi-, typpidioksidi- ja hengitettävien hiukkasten pitoisuudet ovat matalia. Ihmisen toiminnasta aiheutuvat päästöt ovat Kolarissa suhteellisen pieniä, sillä maantieliikenteen ohella paikkakunnalla ei juuri ole muita merkittäviä päästölähteitä eikä liiketoimintaa, joka vaatisi ympäristölupaa ilmaan kohdistuvien päästöjen takia. Maantieliikenteen ilmaan kohdistuvien päästöjen osuus koko Lapin päästöistä on 4 % ja osuus koko Suomen vastaavista päästöistä on 0,1 %.

Ilmastoä käsitellään YVA – selostuksen luvussa 10.4 (sivut 138 – 142) ja ilmanlaatua luvussa 10.5 (sivut 143 – 156).

2.3.5 Pohjavedet ja pintavedet

Asemakaavoitettavalla alueella ei ole luokiteltuja pohjavesialueita. Lähimmät pohjavedenhankinnan kannalta tärkeät (I luokka) ja vedenhankintaan soveltuvat (II luokka) pohjavesialueet ovat yli 5 kilometrin etäisyydellä.

Luokkaan III kuuluvia pohjavesialueita on noin yhden ja 1,3 kilometrin etäisyydellä kaakossa ja idässä sijaitsevat Kivikkopalo (12273129) ja Kurtakko (12273128).

Kaavoitettavalla alueella tai sen välittömässä läheisyydessä ei ole pintavesiä.

Lapin pohjavesialueiden luokituksia ollaan muuttamassa. Tutkimuksissa yhdyskuntien vedenhankintaan soveltuviksi todettujen alueiden luokituksia on nostettu ja toisaalta yhdyskuntien vedenhankintaan soveltumattomia pohjavesialueita on poistettu luokituksesta. Lisäksi samaan geologiseen kokonaisuuteen kuuluvia pohjavesialueita on yhdistetty, ja muutamalla alueella on tehty rajaumuutoksia uusien tutkimustietojen perusteella.

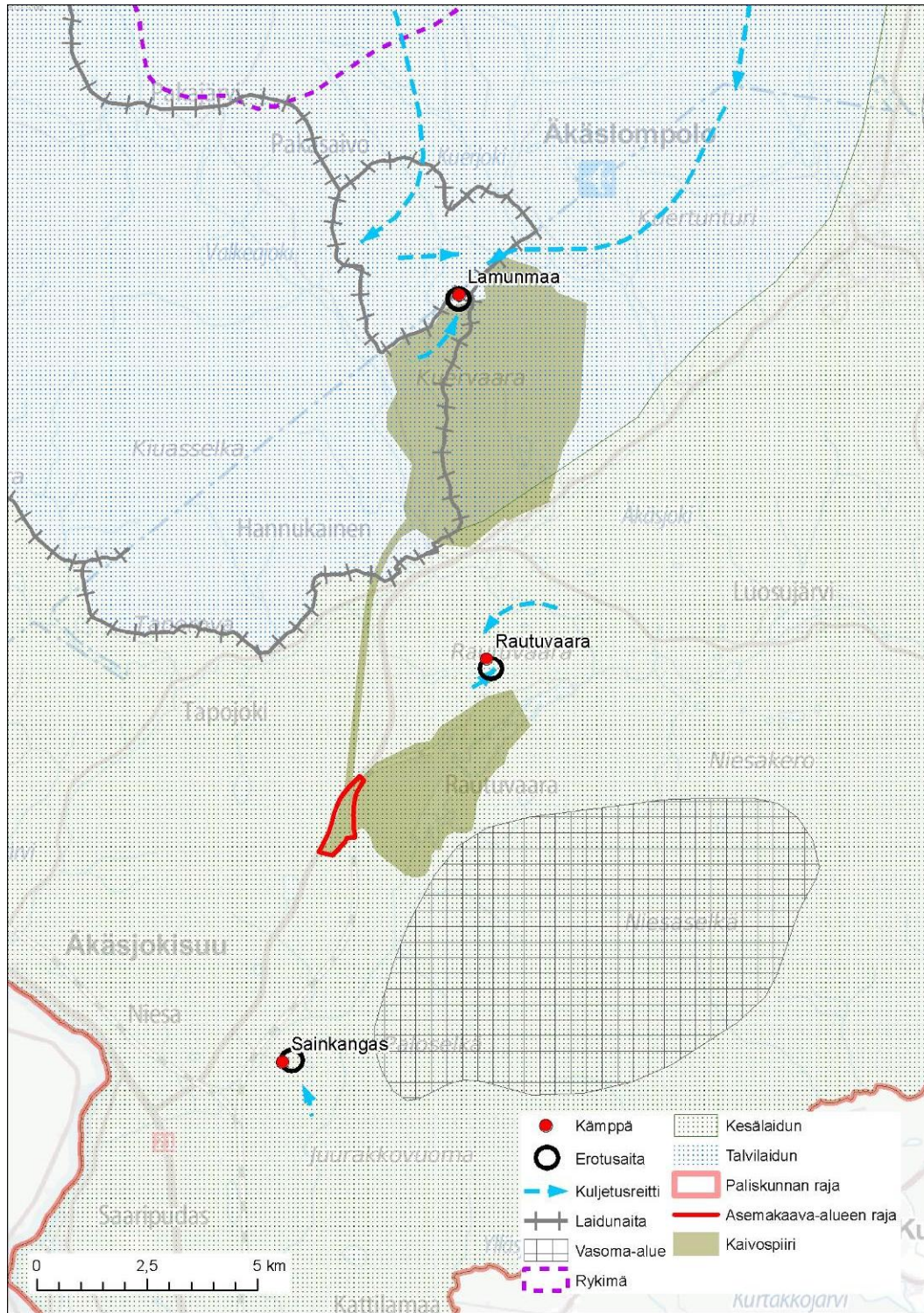
Pohjavesialueiden luokitus- ja rajaumuutoksia koskeva aineisto oli nähtävillä keväällä 2017. Saadun palautteen perusteella mm. Kolarin kunnan alueella olevien pohjavesialueiden luokitukseen ei ole vielä tehty muutoksia, vaan luokituksiin esitettävistä muutoksista saatua palautetta tarkastellaan edelleen.

2.3.6 Porotalous

Poronhoitoalueeseen kuuluu Suomessa lähes koko Lapin maakunta ja osa Pohjois-Pohjanmaan maakunnasta ja osa Kainuun maakunnasta. Poronhoitoalueella on nykyisin 54 paliskuntaa, joihin poronhoitajat kuuluvat.

Kolarin alueella ja kaavoitettavalla alueella toimii Muonion paliskunta, jonka alue ulottuu Muonion ja Kolarin kuntiin sekä osin Kittilän kuntaan. Paliskunta rajoittuu lännessä Muoniojokeen. Alueella on pituutta etelä-pohjoissuunnassa noin 80 km ja leveyttä itä-länsisuunnassa 16 – 40 km.

Asemakaavoitettavalle alueelle ei sijoitu poroerotuspaikkoja. Koko paliskunnan alueella on yhteensä 10 erotuspaikkaa, joista lähimmät ovat Rautuvaaran ja Sainkankaan erotusaidat noin 3,5 km ja 4,5 km etäisyydellä asemakaavoitettavasta alueesta.



Kuva 11. Poronhoito asemakaavoitettavan alueen lähellä (Poronhoidon paikkatiedot –aineisto 10/2017, © SYKE, LUKE, Paliskuntain yhdistys ja paliskunnat).

2.4 Rakennettu ympäristö

2.4.1 Yhdyskuntarakenne ja asutus

Kolarin kunnassa on 3 827 asukasta (31.12.2016). Väkiluku laski voimakkaasti 1980-luvulta 2000-luvun alkuun. Vuonna 2002 se vakiintui nykyiselle tasolle.

Asemakaavoitettavalla alueella ei ole asutusta. Aluetta lähimpänä on Hannukaisen kylä, joka sijaitsee lähimmillään noin 6 km päässä asemakaavoitettavasta alueesta. Hannukaisen kylässä on 11 vakituista asuinrakennusta, joissa asuu noin 23 vakituista asukasta (v. 2013).

Kolarin kuntakeskus sijaitsee n. 16 km päässä etelään asemakaavoitettavalta alueelta.

Asemakaava-alueen koillispuolella, noin 2 km etäisyydellä, on Rautuvaaran vanhan kaivoksen riikastamo ja muut rakennukset.



Kuva 12. Rautuvaaran vanhan kaivoksen teollisuusaluetta (kuva 1415)

2.4.2 Palvelut

Asemakaavoitettavalla alueella tai sen ympäristössä ei ole palveluita.

Hannukaisen kylässä on seuraavat palvelut:

- Ravintola Haltiakammi
- Ylläs-sähkö
- Ylläksen vaellushevoseet
- Kuer-sora

Pääosa kunnan palveluista on Kolarin kirkonkylällä ja Ylläksen alueella Äkäslompolossa ja Ylläs-järvellä.

Kaava-alueen koillispuolella on vanha Rautuvaaran rikastamo, jossa on rikastettu mm. Rautuvaaran, Hannukaisen ja Saattoporan malmi. Nykyisin aluetta käytetään varastointiin. Sen yhteydessä ovat rikastehiekka-alueet, joita ollaan maisemoimassa. Niiden pohjoispuolella on Ylläksen jätevedenpuhdistamo ja sen vesialtaat, jonka aluetta käytetään varastointiin.

Alueen työllisyyttä on käsitelty YVA-selostuksen luvussa 10.14.4.3 Työllisyys (sivut 328–330).

2.4.4 Virkistys

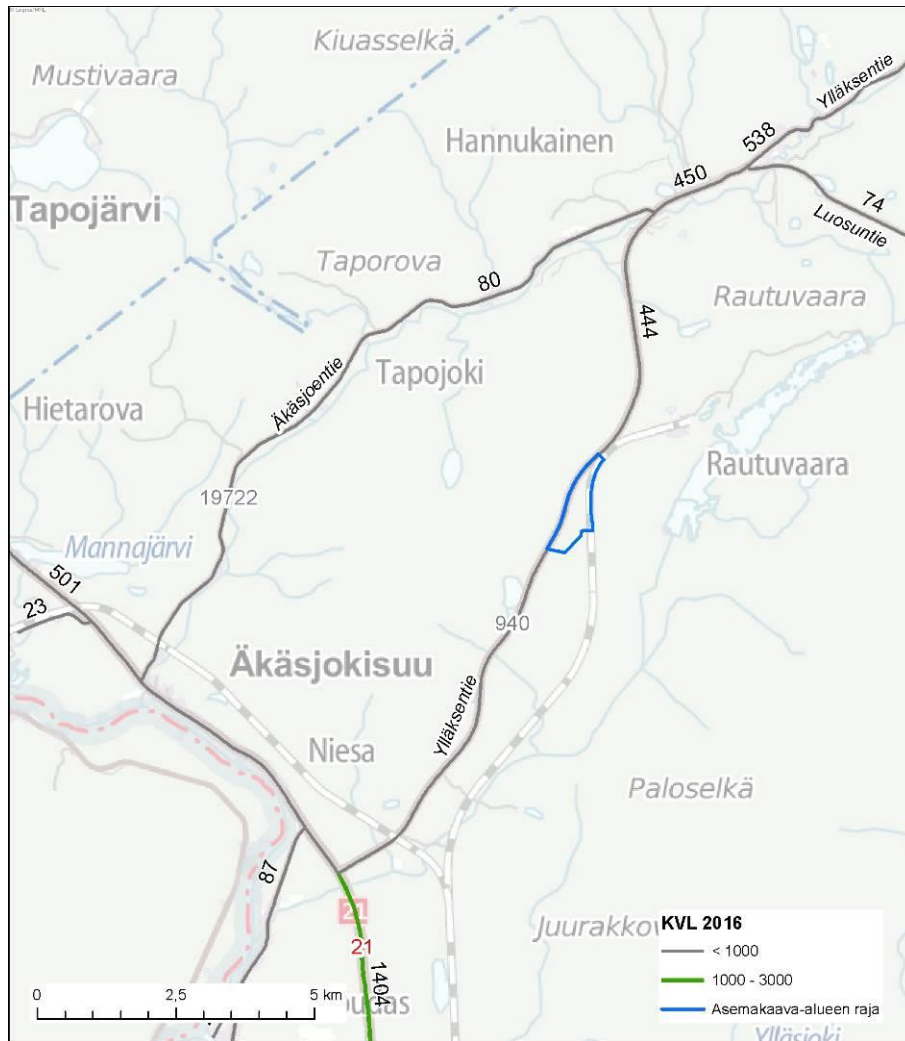
Asemakaavoitettavalla alueella ja sen lähistöllä ei ole virkistysaluetta tai reittejä. Lähin melontareitti sijoittuu runsaan kolmen kilometrin etäisyydelle Äkäsjokeen. Lähimmät hiihto-, moottori- ja kesäretkeilyreitit sijaitsevat runsaan kuuden kilometrin päässä. Pallas-Yllästunturin kansallispuisto on lähimmillään 17 km päässä asemakaavoitettavasta alueesta.

Kaavoitettavan alueen ympäristössä maa- ja metsätalouden, poronhoidon ja luontaistalouden elinkeinojen merkitys on varsin suuri.

2.4.5 Liikenne

Liikennöinti alueelle tapahtuu seututietä 940 (Ylläksentie) pitkin. Alueen itäpuolella on rautatieyhteys Rautuvaaran vanhalle kaivosalueelle.

Kaavoitettava aluetta rajaa pohjoisreunalla seututie 940 (Ylläksentie). Tien keskimääräinen vuorokausiliikenne on noin 500 – 600 ajoneuvoa (KVL). Viikkoaikana viikkoina keskimääräinen vuorokausiliikenne on noin kaksinkertainen. Matkailusesongin aikaan liikenne on suurinta lauantaisin.



Kuva 14. Liikennemäärät vuonna 2016 (Liikennevirasto) ja tienumerot.

2.4.6 Kulttuuriperintö

Alueella ja sen välittömässä läheisyydessä ei ole luokitettuja, kulttuurisesti arvokkaita ympäristöjä. Alueella on kuitenkin pitkä historia osana lappilaista erämaa- ja porotalouskulttuurimaisemaa. Kolarissa myös kaivokset ovat olleet osa kulttuurimaisemaa 1700-luvulta lähtien.

Asemakaavoitettavalla alueella ei ole rekisteröityjä muinaismuistoja eikä tarkennusinventoinneissa alueelta löydetty uusia muinaisjäännöksiä.

Tiedot muinaisjäänöksistä, jotka sijaitsevat kaivoshankkeen lähistöllä, perustuvat lähtökohtaisesti Hannu Kotivuoren inventointiin vuodelta 1988. Kaivoshankkeeseen liittyviltä alueilta on laadittu lisäksi kaksi tarkentavaa muinaisjäänösselvitystä syyskuussa 2007 (17.9–23.9.2007) ja elokuussa 2011 (1.8–5.8.2011) (Mikroliitti Oy 2007 ja Museovirasto 2011). Lisäksi Rautuvaaran alueella on tehty erilliset selvitykset (Mikroliitti Oy 2008 ja Museovirasto 2012). Selvitykset on esitetty YVA-selostuksen liitteissä.

2.4.7 Tekninen huolto

Asemakaavoitettava alue ei ole kunnallisteknisen huollon piirissä.

Asemakaava-alueen lähellä on 110 kV voimalinja. Sen sähköasema on alle 2 km etäisyydellä asemakaava-alueelta.

2.4.8 Erityistoiminnat

Asemakaavoitettavan alueen itäpuolella, noin 2 km etäisyydellä, on Rautuvaaran entisen rikastamon rikastushiekka-alue.

2.4.9 Maanomistus

Asemakaavoitettava alue on valtion omistuksessa. Alue kuuluu TUKES:n päättämään Hannukaisen kaivoksen kaivospiiriin. Kaivospiiritoimituksen jälkeen Hannukainen Mining Oy saa sen hallintaansa.

3. SUUNNITTELU TILANNE

3.1 Valtakunnalliset alueidenkäyttötavoitteet

Valtioneuvosto päätti uudistetuista valtakunnallisista alueidenkäyttötavoitteista 14.12.2017. Päättökseenä valtioneuvosto korvaa valtioneuvoston vuonna 2000 tekemän ja 2008 tarkistaman päätöksen valtakunnallisista alueidenkäyttötavoitteista.

Valtioneuvoston päätös tulee voimaan 1.4.2018. Päätöksen voimaan tullessa valmisteilla oleva kaava voidaan hyväksyä päätöksen estämättä 30.9.2018 mennessä, mikäli kaavaehdotus on asetettu julkisesti nähtäville ennen päätöksen voimaan tuloa. Päätöksen voimaan tullessa valmisteltavana oleva muu päätös tai toimenpide voidaan päätöksen estämättä tehdä 30. päivään syyskuuta 2018 mennessä.

Rautuvaaran teollisuusalueen asemakaava on tulossa ehdotuksena nähtäville ennen 1.4.2018 ja tavoitteena on hyväksyä kaava ennen syyskuun loppua 2018. Siirtymäsäännöksen perusteella laadittavassa asemakaavassa on voimassa aiemmat valtakunnalliset alueidenkäyttötavoitteet, joita on käsitelty seuraavassa.

Aiemmat valtakunnalliset alueidenkäyttötavoitteet ovat saaneet lainvoiman 26.11.2001 ja niiden muutokset ovat tulleet voimaan 1.3.2009.

Valtakunnalliset alueidenkäyttötavoitteet ovat ohjanneet alueella voimassaolevan Tunturi-Lapin maakuntakaavan laatimista.

Valtakunnalliset alueidenkäyttötavoitteet on ryhmitelty asiasisällön perusteella kokonaisuuksiin, joista seuraavat koskevat suunnittelualuetta:

- Toimiva aluerakenne
- Eheytyvä yhdyskuntarakenne ja elinympäristön laatu
- Kulttuuri- ja luonnonperintö, virkistyskäyttö ja luonnonvarat
- Toimivat yhteysverkot ja energiahuolto
- Luonto- ja kulttuuriympäristöinä erityiset aluekokonaisuudet (Lapin tunturiseutu)

Valtakunnalliset alueidenkäyttötavoitteet koskevat asioita, jotka on tarpeen ottaa huomioon alueidenkäytössä ja sen suunnittelussa kaikkialla Suomessa. Maankäyttö- ja rakennuslain 24 §:n mukaan tavoitteet on otettava huomioon ja niiden toteuttamista on edistettävä valtion viranomaisten toiminnassa, maakuntien suunnittelussa ja kuntien kaavoituksessa.

Valtakunnallisten alueidenkäyttötavoitteiden tehtävänä on:

- "varmistaa valtakunnallisesti merkittävien seikkojen huomioon ottaminen maakuntien ja kuntien kaavoituksessa sekä valtion viranomaisten toiminnassa,
- auttaa saavuttamaan maankäyttö- ja rakennuslain ja alueidenkäytön suunnittelun tavoitteet, joista tärkeimmät ovat hyvä elinympäristö ja kestävä kehitys,
- toimia kaavoituksen ennako-ohjauksen välineenä valtakunnallisesti merkittävässä alueidenkäytön kysymyksissä ja edistää ennako-ohjauksen johdonmukaisuutta ja yhtenäisyyttä,
- edistää kansainvälisten sopimusten täytäntöönpanoa Suomessa sekä
- luoda alueidenkäyttöä edellytyksiä valtakunnallisten hankkeiden toteuttamiselle".

Tavoitteet on ryhmitelty yleistavoitteisiin ja erityistavoitteisiin. Yleistavoitteita suunnittelukohteissa toteutetaan maakuntakaavoituksen kautta. Erityistavoitteista osa ohjaa asemakaavoitusta.

Asemakaavaa ja sen suunnittelua ohjaavat seuraavat tavoitteet:

- Alueidenkäytön suunnittelulla on huolehdittava, että asunto- ja työpaikkarakentamiseen on tarjolla riittävästi tonttimaata.
- Alueidenkäytön suunnittelussa uusia huomattavia asuin-, työpaikka- tai palvelutoimintojen alueita ei tule sijoittaa irralliseen olemassa olevasta yhdyskuntarakenteesta. Näistä ta-

voitteista voidaan poiketa, jos tarve- ja vaikutusselvityksiin perustuen pystytään osoittamaan, että alueen käyttöönotto on kestävän kehityksen mukaista.

- Yleis- ja asemakaavoituksessa on varauduttava lisääntyviin myrskyihin, rankkasateisiin ja taajamatulviin.
- Haitallisia terveysvaikutuksia tai onnettomuusriskejä aiheuttavien toimintojen ja vaikutuksille herkkien toimintojen välille on jätettävä riittävän suuri etäisyys. Suuronnettomuusvaaraa aiheuttavat laitokset sekä vaarallisten aineiden kuljetusreitit ja niitä palvelevat kemikaaliratapihat on sijoitettava riittävän etäälle asuinalueista, yleisten toimintojen alueista ja luonnon kannalta herkistä alueista.
- Alueidenkäytössä on otettava huomioon pohja- ja pintavesien suojelutarve ja käyttötärpeet.
- Alueidenkäytön suunnittelussa on otettava huomioon alueen maa- ja kallioperän soveltuvuus suunniteltuun käyttöön.
- Alueidenkäytössä on turvattava olemassa olevien valtakunnallisesti merkittävien ratojen, maanteiden ja vesiväylien jatkuvuus ja kehittämismahdollisuudet sekä valtakunnallisesti merkittävien satamien ja lentoasemien sekä rajanylityspaikkojen kehittämismahdollisuudet.
- Alueidenkäytössä on edistettävä matka- ja kuljetusketjujen toimivuutta ja turvattava edellytykset julkiselle liikenteelle sekä eri liikennemuotojen yhteistyön kehittämiselle. Alueidenkäytön suunnittelussa on varattava riittävät alueet tavara- ja henkilöliikenteen terminaalien ja matkakeskusten toimintaa ja kehittämistä varten.

3.2 Maakuntakaava

Alueella on voimassa Tunturi–Lapin maakuntakaava, joka on vahvistettu ympäristöministeriössä 23.6.2010 ja korkeimmassa hallinto-oikeudessa 16.5.2012.

Maakuntakaavassa asemakaavoitettava alue on osoitettu laajalla aluevarauksella kaivostoiminnan alueiksi (EK).

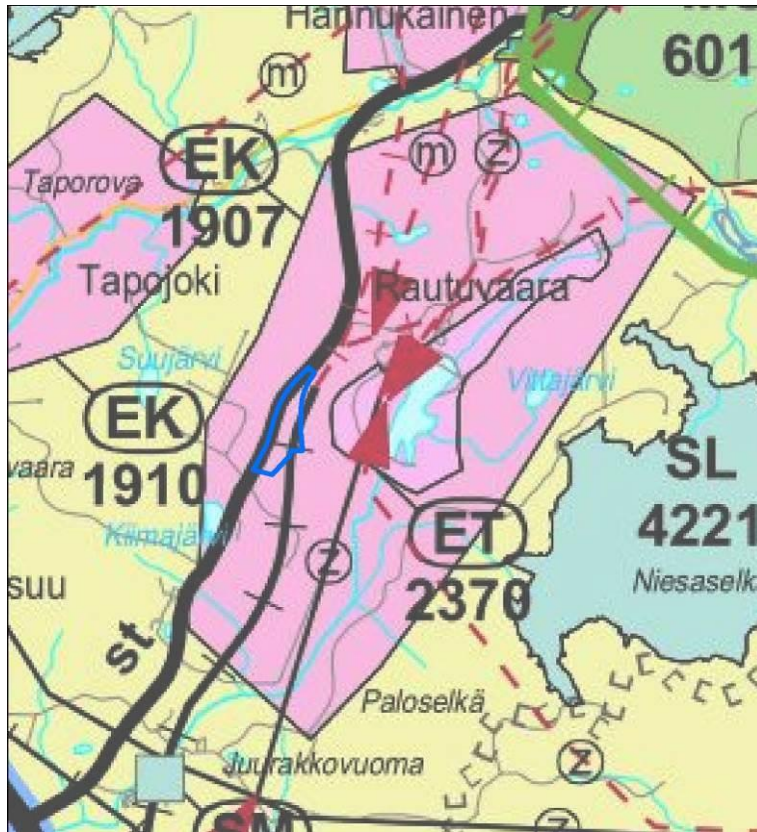
Merkinnällä osoitetaan alueita, joilla jo on kaivostoimintaa tai joilla on todettu, arvioitu tai inventoitu sellaisia malmi- ja mineraaliesiintymiä, että kaivostoiminta on todennäköistä. Alueet halutaan suojata sellaisilta rakentamisen, suojelun ja muun maankäytön pysyviltä muutoksilta, jotka vaarantavat kaivostoiminnan harjoittamisen. Alueet sisältävät myös kaivostoiminnan kannalta tarpeelliset rikastuslaitokset, läjitys- ja rikastushiekka-alueet sekä liikenneväylät ja -alueet.

Kaavassa on osoitettu myös kaivostoiminnan takia tarpeelliset yhteydet Rautuvaaran ja Hannukaisen kaivosalueiden välille sekä parannettava rautatieyhteys Kolariin ja edelleen etelämpänä oleviin satamiin.

Kaivosalueen suunnittelussa tulee maakuntakaavan aluekohtaisen määräyksen mukaan ottaa huomioon lähialueen matkailu-, virkistys- ja luontoarvot. Lisäksi kaivostoiminta tulee suunnitella niin, että se ei Tornionjoen–Muonionjoen vesistöalueen Natura 2000–verkostoon kuuluvalla alueella aiheuta merkittäviä päästöjä tai hydrologisia vaikutuksia tai muutenkaan merkittävästi heikennä alueen niitä luonnonarvoja, joiden vuoksi se sisältyy Natura 2000–verkostoon.

Asemakaavoitettava alue ympäristöineen sijaitsee erityisesti poronhoitoa varten tarkoitettulla alueella. Kaavamääräyksen mukaan alueella olevaa valtion maata ei saa käyttää sillä tavoin, että siitä aiheutuu huomattavaa haittaa poronhoidolle. Valtion maan luovuttaminen tai vuokraaminen saa tapahtua vain sillä ehdolla, että maanomistajalla tai vuokramiehellä ei ole oikeutta saada korvausta porojen aiheuttamasta vahingosta (poronhoitolain 2.2 § mukaan).

Tunturi–Lapin maakuntakaavassa on lisäksi koko kaava-alueita koskevia määräyksiä mm. maaseman vaalimisesta, ranta-alueiden suunnittelusta, tulva-, sortuma- ja vyörymävaara-alueista sekä poronhoidon ja luontaiselinkeinojen alueidenkäytöllisten edellytysten turvaamisesta.

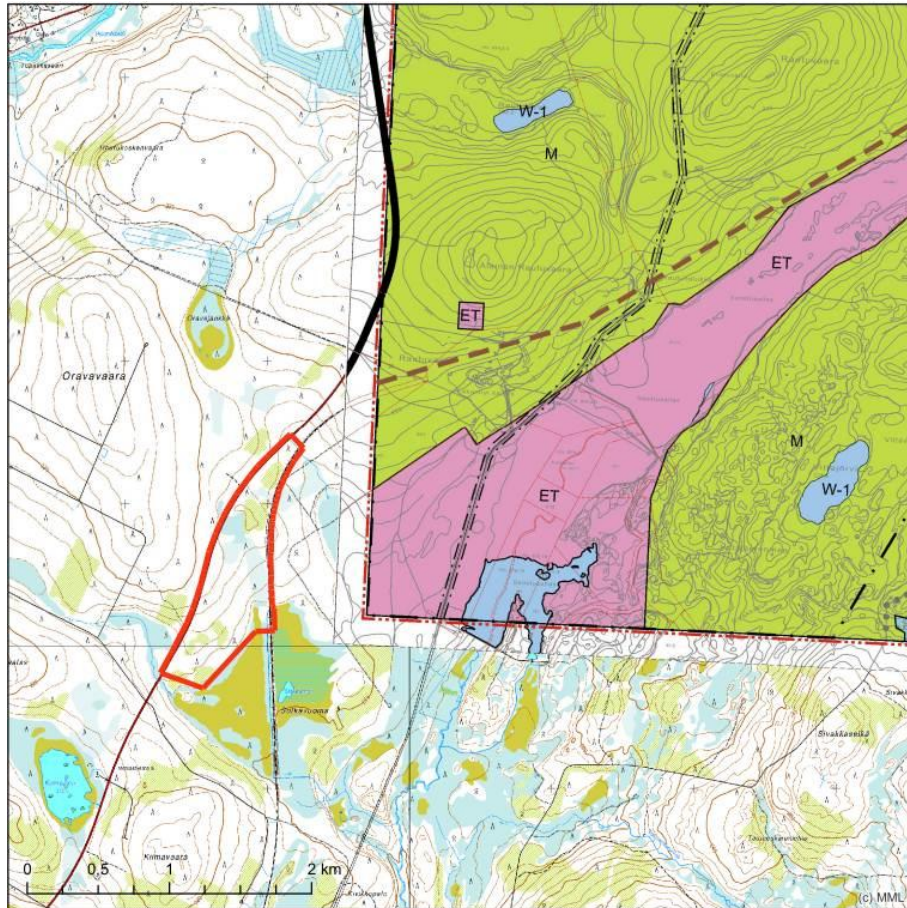


Kuva 15. Ote Tunturi-Lapin maakuntakaavasta ja kaavoitettavan alueen rajaus.

3.3 Yleiskaava

Asemakaavoitettavalla alueella ei ole voimassa olevia yleiskaavoja.

Ylläksen osayleiskaava ulottuu varsin lähelle asemakaavoitettavaa aluetta Rautuvaaran kaivosalueelle. Osayleiskaavassa entinen kaivosalue on yhdyskuntateknisen huollon aluetta (EK), joka on myös kaivostoiminnan tutkimusalueen (EK) sisällä.



Kuva 16. Ote suunnittelalueen lähellä voimassa olevasta Ylläksen osayleiskaavan muutoksesta ja kaavoitettavan alueen rajaus

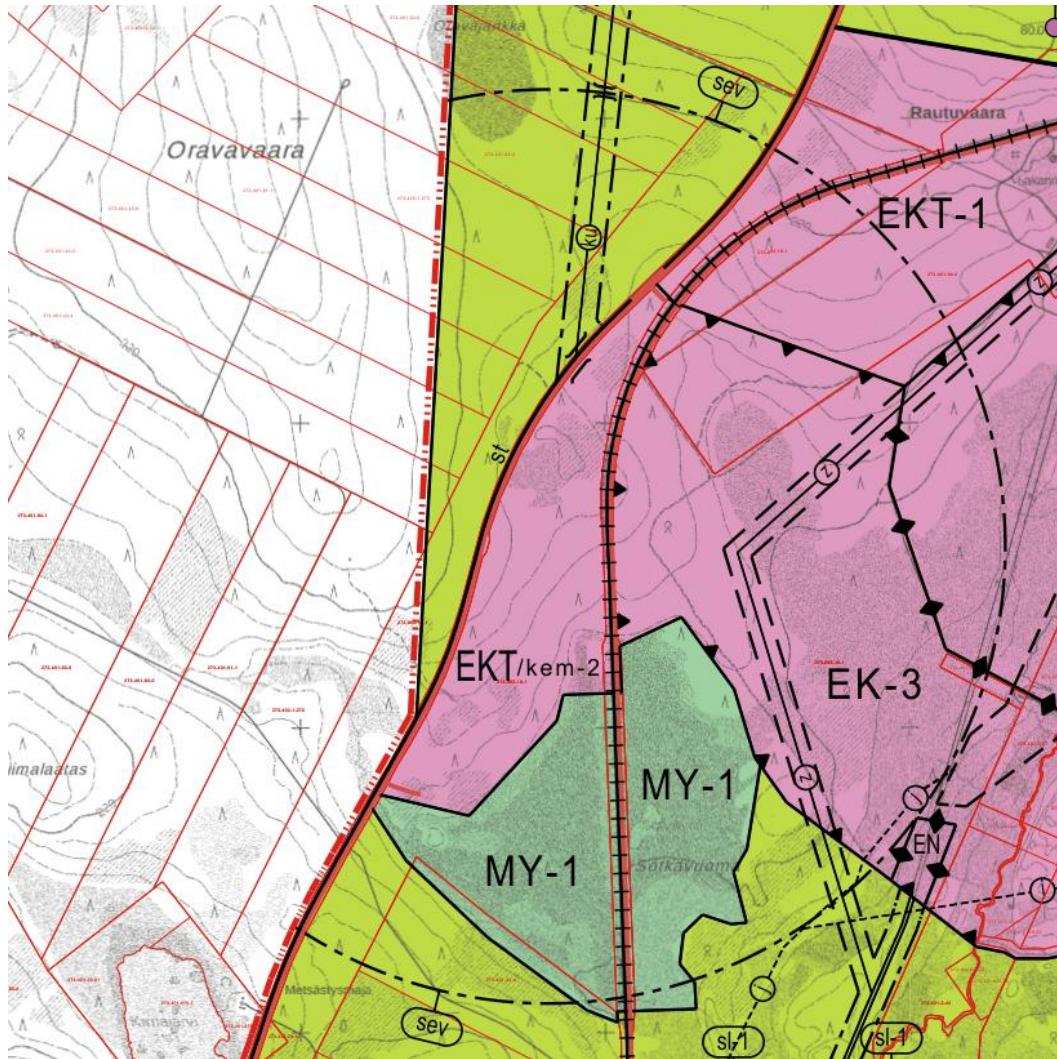
Kaivosalueelle ja kaivoksen toimintaan oleellisesti liittyvien toimintojen alueelle on käynnistetty osayleiskaavan laatiminen.

Laadittavan osayleiskaavan tavoitteena on suunnitella Hannukaisen kaivosalue, siihen liittyvät toiminnot, suoja-alueet, rakenteet ja yhteydet sekä niiden välitön ympäristö kestävällä tavalla. Hannukaisen kaivosalueen osayleiskaava on luonnoksena nähtävillä samanaikaisesti asemakaavaluonnoksen kanssa.

Osayleiskaavan tärkeänä tavoitteena on kaivostoiminnan yhteen sovittaminen alueen asumisen ja muiden tärkeiden elinkeinojen, kuten matkailun ja poronhoidon toimintaedellytysten kanssa.

Hannukaisen kaivosalueen osayleiskaava oli luonnoksena nähtävillä samanaikaisesti asemakaavaluonnoksen kanssa (2. – 31.12.2013). Osayleiskaava oli nähtävillä toisen kerran luonnoksena 6.1. – 6.2.2017.

Hannukaisen kaivosalueen osayleiskaavan ehdotus on tulossa nähtäville samanaikaisesti asemakaavaehdotuksen kanssa.



Kuva 17. Ote Hannukaisen kaivosalueen osayleiskaavan ehdotuksesta (20.2.2018). Asemakaavoitettava alue on yleiskaavaehdotuksessa osoitettu merkinnällä EKT/kem-2.

Hannukaisen kaivosalueen osayleiskaavaehdotuksessa () alueelle on osoitettu aluevarausmerkinä EKT/kem-2: "Kaivosteollisuusalue. Kaivostoimintaan liittyvä teollisuus- ja varistorakennusten alue, jolle saa sijoittaa merkittävän vaarallisia kemikaaleja valmistavan ja varastoivan laitoksen. Alueelle on laadittava asemakaava. Alue aidataan."

Lisäksi alueelle on osoitettu Seveso-direktiivin mukainen konsultointivyöhyke 1,5 km etäisyydelle alueesta.

3.4 Asemakaavat

Suunnittelualueella ja sen välittömässä läheisyydessä ei ole voimassa olevia asemakaavoja.

Samanaikaisesti kaivosprojektiin liittyen laaditaan Rautuvaaran teollisuusalueen asemakaavaa.

3.5 Rakennusjärjestys

Kolarin kunnanvaltuusto on hyväksynyt rakennusjärjestyksen 25.6.2002 § 39 ja se on tullut voimaan 8.8.2002.

3.6 Pohjakartta

Alueelle on laadittu pohjakartta 1:2000. Pääosalla alueesta pohjakartta on jo hyväksytty 23.1.2012 (MML/49/621/2011) ja se täyttää kaavoitusmittausasetuksen 1284/99 vaatimukset.

3.7 Rakennuskiellot

Alueella ei ole rakennuskieltoja.

3.8 Suojelupäätökset

Asemakaavoitettavalla alueella ei ole suojelupäätöksiä.

Lähimmät alueet, joita koskee suojelupäätökset ovat Muonionjoen vesistöalueeseen kuuluvat vesilain mukaiset vesistöt, jotka on suojeltu Natura 2000-ohjelmalla. Tornion – Muonionjoen sivu-vesistöt on suojeltu myös koskiensuojelulaille, joten vesivoimalaitoksen rakentaminen niihin on kielletty.

Ylläs-tunturin ja Aakenustunturin alueet liitettiin vuonna 1938 perustettuun Pallas – Ounastunturin kansallispuistoon vuonna 2005. Nykyisin Pallas-Yllästunturin kansallispuisto on Suomen vilkkaimmin käytetty kansallispuisto. Siellä kävi vuonna 2016 yli 500 000 henkilöä.

Kansallispuiston lähimmät kohdat ovat noin 17 km etäisyydellä asemakaava-alueesta.

3.9 Kaivoksen suunnitelmat

Kaivoksen suunnittelutilanne on selvitetty luvussa 2.2 Kaivoshankkeen kuvaus.

3.10 Selvitykset

Hannukaisen kaivoshankkeen ympäristövaikutusten arviointimenettelyn yhteydessä on laadittu koko kaivoshankkeen vaikutusalueita koskevat selvitykset, joita käytetään hyväksi myös asemakaavoitettavien alueiden vaikutusten arvioinnissa.

Asemakaavan laatimisen ja vaikutusten arvioinnin tukena käytetään lisäksi muita, aikaisemmin laadittuja selvityksiä.

- Elävä matkailumaisema – Ounasselän tunturiseudun sekä Ylläksen ja Levin maisemaselvitys, Metla raportteja 33/2006.
- Meän Väylä–Älvlandet kuntakatsaus, Pajala, Kolari, Muonio, Arkinova, Ramboll, Air-ix 2006. (selostus ja kartta)
- Eletty, koettu maisema, näkökulmia saamelaiseen kulttuurimaisemaan, Tiina Elo ja Päivi Magga (toim.) Suomen ympäristö 34/2007
- Rautuvaaran alueen muinaisjäännösten inventointi, Mikroliitti Oy 2008.
- Hannukainen putkiliinjan arkeologinen inventointi, Kolari, Museovirasto, Arkeologiset kenttäpalvelut 2011.
- Kolarin Ylläksen osayleiskaavan muutos, kaavakartta ja –selostus, Pöyry Oy, Nordic marketing 2008.
- Kolarin seudun kaivoshankkeet. Kosonen, Tero ja Mähönen, Nina, Ratahallintokeskus, Liikennejärjestelmäosasto, Ratahallintokeskuksen julkaisuja A 8/2008.
- Tunturi–Lapin maakuntakaava, kaavakartta ja –selostus, Lapin liitto 2009.
- Kolari/meänmaan vetovoimaisuusselvitys, FCG Oy 2010.
- Pajala-Kolari kaivoshankkeen vaikutukset Kolarin kuntaan, Juhani Laasanen, Ruralia-instituutin Raportti 52/2010.
- Perusselvitys asumistarpeesta Kolarissa kaivostoiminnan käynnistyessä, Pöyry Oy 2010.

Ympäristövaikutusten arviointiselostuksen valmistumisen jälkeen on laadittu ympäristövaikutusten arviointia täydentämään ja erityisesti osayleiskaavoitusta palvelemaan lisäselvityksiä. Tätä asemakaavaa koskevat erityisesti seuraavat selvitykset:

- Maisemavaikutusten arvioinnin täydennysselvitys, Ramboll 20.5.2014.
- Uuden Pakasaivontien maastokatselmus, Ramboll 2014.
- Hannukaisen kaivoshanke, Natura-arviointi, Ramboll 7.5.2014.
- Hannukaisen kaivoshankkeen Natura-arvion täydennys, Hannukainen Mining Oy 21.1.2016.
- Hannukaisen kaivoshankkeen vaikutukset taimenen elinolosuhteisiin, Pöyry 19.1.2016.
- Täsmennys Hannukainen Mining Oy Niesajoen Natura-arvion täydennykseen, muistio, Ramboll 8.6.2016.

- Hannukaisen kaivoshanke, meluselvitys, Ramboll 4.4.2016.
- Hannukaisen kaivoshanke, pölyselvitys, Ramboll 8.4.2016.
- Suojavallin maisemavaikutusten arviointi, virtuaalimalli ja kuvasovitteet, Ramboll 2016.
- Uuden Pakasaivontien luontoselvitys, Ramboll 8.8.2016.
- Meluselvityksen päivitys, Ramboll 2017.
- Pölyselvityksen päivitys, Ramboll 2017.
- Hannukaisen kaivosalueen osayleiskaavan maisemavaikutusten arviointi, Ramboll 2017.
- Turvallisuus- ja lentokiviselvitys, Ramboll 2017.
- Onko yhteensovittamiselle edellytyksiä? Elinkeinopolitiikan toteutettavuus Kolarissa, Gaia 19.9.2016
- Kaivostoiminnan taloudellisten hyötyjen ja ympäristöhaittojen rahamääräinen arvottaminen, Pellervon taloustutkimus, Suomen Ympäristökeskus PTT raportteja 247, 2014.
- Kolarin maankäyttö- ja elinvoimastrategia, Sweco 7.12.2016.
- Kolarin aluetaloudellinen arviointi – loppuraportti, Gaia 29.6.2017.

4. ASEMAKAAVAN TAVOITTEET

4.1 Kaivoshankkeen tavoitteet

Asemakaavan tavoitteena on luoda turvalliset, terveelliset ja toimivat sekä ympäristön kannalta hyväksyttävät puitteet kaivostoimintaan liittyvän teollisuusrakentamisen toteuttamiselle.

Asemakaavoitettavalle alueelle sijoitetaan malmin rikastuslaitos ja siihen liittyvät tilat. Näitä ovat mm. toimisto, henkilökunnan sosiaalityöt sekä rikasteen lastaukseen rautatievaunuihin tarvittavat rakenteet, liittymät maantielle sekä muut tarvittavat yhteydet.

4.2 Maakunnalliset tavoitteet

Tunturi-Lapin maakuntakaavasta voidaan johtaa asemakaavaan mm. seuraavat tavoitteet:

- Hannukaisen ja Rautuvaaran kaivosalueiden toteuttaminen
- Rautuvaarasta Luosun kautta Ylläsjärvelle suuntautuvan rautatien yhteystarpeen varaa-
- Pohjoiseen suuntautuvan raideliikenteen kehittämiseksi selvitettävä yhteys
- Poronhoidon toteuttaminen
- Massaputkien ja sähkölinjojen ja sivuradan yhteystarpeiden selvittäminen
- Seututien kehittäminen

Lapissa maakuntaohjelman on korvannut Lappi-sopimus. Lappi-sopimus on maakuntaohjelman lakisääteinen strategia, joka ohjaa maakunnan kehittämistä aina seuraavan neljän vuoden ajan.

Voimassa oleva Lappi-sopimus 2018-2021 on hyväksytty Lapin liiton valtuustossa 27.11.2017. Se käsittää Lapin tulevaisuuskuvan 2040 sekä aluekehittämisen strategiset linjaukset vuosille 2018 – 2021. Maakuntaohjelma on lakisääteinen yhteinen tahdonilmaisu vuosien 2018 – 2021 aluekehittämistoimista ja rakennerahastovarojen suuntaamisesta.

Aiempi Lappi-sopimus 2014 – 2017 yhdisti kaksi maakunnallista suunnitteluasiakirjaa, maakuntastrategian 2040 ja maakuntaohjelma 2014–2017:n, ja korvasi Lapin maakuntasuunnitelman 2030.

Lappi-sopimus 2018-2021 on kuvattu Lapin liiton www-sivuilla. Seuraavassa on kerrottu tiivistelmänä Lappi-sopimus 2018-2021 sisältö (www.lappi.fi/lapinliitto/lappi-sopimus):

Aluekehittämisen visio on vuosille 2018-2021 seuraava: *”Lappi on arktinen, avoin ja älykäs. Me teemme maailman puhtaimmassa maakunnassa kestävästi menestystä. #RakkaudestaLappiin.”*

Maakuntaohjelmassa neljä strategista valintaa ohjaavat aluekehittämistä:

- Arktinen talous vahvistuu
- Työ ja osaaminen uudistuvat rajattomassa ympäristössä
- Puhdas luonto, hyvä elinympäristö, kulttuuri ja toimivat palvelut luovat hyvinvointia
- Hyvä saavutettavuus mahdollistaa kasvun ja kilpailukyvyn sekä hyvinvoinnin.
- Läpileikkaavat teemat ovat: kansainvälisyys, kestävä kehitys ja resurssitehokkuus, vähähiilisen elämäntavan edistäminen, digitalisaatio, yhdessä tekeminen, yhdenvertaisuus ja sukupuolten tasa-arvo.

Lapin aluerakennesuunnitelmassa 2040 erilaiset keskuksat toimivat aluerakenteen runkona:

Länsi-Lapin, Jäämeren ja Murmanskin kehittämiskäytävät yhdistävät Lapin keskuksia toisiinsa ja naapurimaihin. Maakunnan merkittäviä kehittämisvyöhykkeitä ovat Perämeren kaaren teollisuus- ja energiavyöhyke, matkailu- ja palvelu- ja Keski-Lapin mineraalivyöhykkeet. Toimintojen sijoittumista määrittää merkittävästi Natura-alueiden verkosto. Lapin saavutettavuuden kannalta tärkeitä globaaleja hankkeita ovat mm. Pohjois-Itä-tietoliikennekaapeli sekä Jäämeren ratayhteys.

Lappi-sopimus on valmisteltu Lapin liiton johdolla tiiviissä yhteistyössä Lapin ELY:n, Pohjois-Pohjanmaan ELY-keskuksen rahoitusyksikön, Lapin AVI:n, kuntien, oppilaitosten ja tutkimuslaitosten sekä alueen elinkeinotoimijoiden, järjestöjen ja muiden yhteistyötahojen kanssa. Asian- tuntijaryhmänä Lapissa toimii Maakunnan yhteistyöryhmä (MYR), jonka toimenkuvaa on näin laajennettu rakennerahastotoimintaa laajemmaksi.

4.3 Kunnan tavoitteet

Kolarin kunnanvaltuusto päätti hyväksyä maankäyttö- ja elinkeinostrategian 27.2.2017. Maankäyttö- ja elinvoimastrategian laatimisen lähtökohtana on ollut kunnan ja alueen elinkeinojen kehityksen tukeminen ja yhteensovittaminen maankäytön keinoin. Yhtenä merkittävänä kysymyksenä tässä kokonaisuudessa on matkailun, kaivostoiminnan ja muiden elinkeinojen yhteensovittamisen näkökulma.

Maankäyttö- ja elinvoimastrategian tavoitteet on tiivistetty seuraavasti:

- Ympäristöarvot huomioidaan kaikessa toiminnassa, ekologinen ajattelu
- Matkailuelinkeino kehittyä ja monipuolistuu ympärivuotiseksi
- Luontaiselinkeinot ovat säilyneet, ja ne tuottavat laadukkaita tuotteita
- Kaivostoiminta toteutuu yhteisön ja ympäristön kannalta kestävällä tavalla, ja kaivostoinnasta kehittyä kuntaan merkittävä elinkeino
- Kolarin luonnonvarat ovat merkittävät ja niitä hyödynnetään nostamalla jalostusaste kunnassa mahdollisimman korkealle
- Eri elinkeinojen yhteensovittaminen onnistuu, jotta monipuolinen elinkeinorakenne voi toteutua ilman ristiriitoja
- Asuinympäristöjen viihtyisyyttä kehitetään, ja olevaa infraa hyödynnetään
- Kolari sijainti on logistisesti merkittävä sekä kauttakulkuliikenteelle että solmuna
- Porotalouden toimintaedellytykset turvataan

Kunnan maankäytön kehittämistoimet on kuvattu seuraavassa kuvassa:



Kuva 18. Kolarin kunnan maankäytön kehittämistoimet (SWECO 2016)

Asemakaavoihin liittyen kunnan ja kaivosyhtiön sekä mahdollisesti muiden osapuolten kesken on tarkoitus solmia MRL 91 b§:n mukaisia maankäyttösopimuksia ja muita tarvittavia sopimuksia

kaavojen toteuttamiseen liittyen. Osayleiskaavalla ja asemakaavoilla sekä näillä sopimuksilla varmistetaan kunnan tavoitteiden toteutuminen.

4.4 Lähtökohta-aineiston antamat tavoitteet

Ympäristövaikutusten arvioinnin yhteydessä on kaivoshanketta suunniteltu ympäristövaikutuksiltaan kestäväään suuntaan. Kaivoshankkeeseen liittyvä osayleiskaava ja asemakaavat on laadittu YVA:ssa tutkitun vaihtoehdon 4 pohjalta. Arvion mukaan sen haitalliset ympäristövaikutukset ovat pienimmät.

Asemakaavoitettavan alueen toiminnat on kerrottu kohdassa 2.2.2.

4.5 Alueen oloista ja ominaisuuksista sekä YVA:sta johdetut tavoitteet

- Luonto – suojelun toteuttaminen. Mahdollisimman vähäiset vaikutukset Sotkavuoman suon luonnontilaan.
- Ympäristöhäiriöt – häiriöiden minimointi ympäristövaikutusten arvioinnin tulosten mukaisesti
- Mahdollisimman pieni vaikutus maantieliikenteeseen ja tielläliikkujan maisemakuvaan.

4.6 Osallisten tavoitteet

Osallisten tavoitteet ovat täsmentyneet kaavaprosessin aikana osallisilta saadun palautteen perusteella.

Matkailun ja kaivoshankkeen yhteensovittamiseksi Kolarin kunta käynnisti erillisselvityksen laatimisen.

Vastineet kaavaluonnoksesta saatuihin lausuntoihin on selostuksen liitteenä.

4.7 Yhteysviranomaisen lausunto ja sen huomioiminen kaavaehdotukseen

YVA-menettely päättyi, kun yhteysviranomainen antoi lausuntonsa ympäristövaikutusten arviointiselostuksesta 24.1.2014.

Yhteysviranomaisen lausunnossa todettiin yhteenvetona seuraavaa:

Hankkeen jatkovalmistelussa tulee kiinnittää erityistä huomiota hankkeesta aiheutuvien rajat ylittävien vaikutusten selvittämiseen, haitallisten vaikutusten ja riskien rajoittamiseen, hankkeen edellyttämien lupien (mm. ympäristö- ja vesitalousluvut) edellytysten täyttämiseen sekä tässä lausunnossa esitettyjen puutteiden korjaamiseen.

Natura-arviointi oli päätetty laatia erillisenä YVA-menettelyn jälkeen. Yhteysviranomaisen lausunnossa oli todettu seuraavia asioita jotka tulisi Natura-arvioinnissa huomioida:

- Vesistövaikutukset, huomioitava yhteysviranomaisen lausunnossa esittämät vesistön tilaa koskevat asiat
- Arvioitaessa vaikutuksia luontotyyppille "luonnontilaiset jokireitit" tulee ottaa huomioon tälle luontotyyppille tunnusomaiset lajit, lohi ja meritaimen.
- Yhteisvaikutukset Tapulin ja Sahavaaran kaivosten kanssa.
- Yhteistyö Ruotsin viranomaisten kanssa.

Em. asiat on huomioitu Natura-arvioinnissa. Natura-arviointi jätettiin 8.5.2014. ELY-keskus antoi siitä lausunnon 15.9.2015. Lausunnon perusteella Natura-arviointiin tehtiin täydennys 21.1.2016. Tämän jälkeen ELY-keskukselle toimitettiin sen pyynnöstä vielä useita lisäselvityksiä ja täydennyksiä, mm. ympäristölupahakemuksen täydennykset. ELY-keskus antoi lausunnon Natura-arvioinnin täydennyksistä 19.6.2017. Natura-arvioinnin lausunto on kaavaselostuksen liitteessä 3 ja lausunto Natura-arvion täydennyksistä liitteessä 4.

Yhteistyö Ruotsin viranomaisten kanssa jatkuu Hannukaisen osayleiskaavan ja Rautuvaaran asemakaavan käsittelyssä.

Seuraavassa taulukossa on lueteltu niitä kaavoituksessa huomioitavia asioita, joihin yhteysviranomaisen (ELY-keskus) lausunnossa kiinnitti huomioita, ja jotka erityisesti asemakaavoituksessa voidaan huomioida. Hannukaisen kaivosalueen osayleiskaavan selostuksessa on kuvattu yleiskaavassa huomioitavat asiat.

Yhteysviranomaisen lausunto	Huomioiminen kaavassa
Kunnan, maakunnan liiton ja hankkeesta vastaavan yhteistyö arviointimenettelyn ja kaavoituksen yhteensovittamiseksi. YVA:n ja kaavoituksen aikataulujen yhteensovittaminen.	Yhteistyötä on tehty eri tahojen kesken ja eri prosesseja on sovitettu yhteen, prosessien etenemiset huomioitu aikatauluissa. YVA-menettely päättynyt 2014. Sen jälkeen on käyty useita viranomaisten työneuvotteluja erityisesti samanaikaisesti laadittavaan osayleiskaavaan liittyen.
Kaivoksen tarkoituksen ja tarpeen käsittely laajemmin.	Täydennetty kaavaselostusta
Maanhankinnan tämän hetkinen tilanne, aikataulu ja maanhankinnan periaatteet.	Ei kaavassa ratkaistava asia. Selostuksessa on kerrottu maanomistustilanne. Alueiden lunastaminen tapahtuu muiden menettelyjen kautta.
Hankkeen edellyttämät luvat ja säädökset kattavasti yhden otsikon alla ja samoin niitä käsittelevät viranomaiset.	Lisätty prosessikaavio, jossa eri luvat ja viranomaiset. Lisätty sanallista kuvausta eri lupamenettelyistä ja eri viranomaisten tehtävistä kaivoshankkeessa.
Vaikutukset pesimä- ja muuttolinnuston lintu-direktiivilajeihin, Sotkavuoman linnustolliset arvot	Vaikutuksia Sotkavuomaan arvioidaan tarkemmin Rautuvaaran asemakaavan yhteydessä.
Maisemavaikutusten arvioinnin täydennys: talviajan valaistuksen vaikutusten arvioinnilla matkailusezonkien aikana syyskuusta huhtikuulle saakka; Kuertunturin, Niesaselän Natura-alueen ja Paloselän suojelumetsäalueen osalta.	Maisemavaikutusten täydentämiseksi laadittiin erillisselvitys: Hannukaisen kaivoshanke, Maisemavaikutusten arvioinnin täydennys selvitys (Ramboll 20.5.2014). Selvitys on ollut kaavaselostuksen liitteenä ja sen keskeisimmät asiat on todettu kaavan vaikutusten arvioinnissa. Maisemaselvitys on laadittu uudelleen yhdistelemällä aiemmat selvitykset ja täydentämällä sitä erityisesti osayleiskaavan 2. kaavaluonnoksesta saadun palautteen perusteella. Päivitetty selvitys on tämän kaavaselostuksen liitteenä.
Mikäli junan raiteita lisätään, tulisi niiden sijoitua olemassa olevan raiteen länsipuolelle ja rakennusten etäisyys suon reunaan tulisi olla vähintään 100 metriä.	Rautuvaaran rikastamon ratapihan lisäraide on suunniteltu nykyisen radan länsipuolelle. Sen tilavaraus määritellään Rautuvaaran asemakaavassa.
Jatkosuunnittelussa ja alueen kaavoitusmenettelyssä tulee hankkeen vaikutuksia matkailulle selvittää edelleen ja huomattavasti laajemmin kuin nyt YVA:ssa on tehty.	Aluetalousvaikutuksista kunta on laadittanut uuden selvityksen. Pellervon taloudellisen tutkimuslaitoksen ja VTT:n tutkimuksen tuloksia on otettu huomioon kaavaselostuksessa. Arviointia on lisätty osayleiskaavaselostuksessa.
Jatkosuunnittelussa on tärkeää keskittyä ennakoitujen haitallisten vaikutusten ehkäisemiseen ja rajoittamiseen ennen kuin niitä pääsee syntymään eri kohteissa.	Huomioidaan jatkosuunnittelussa ja mm. ympäristö- ja vesiluvissa.

5. SUUNNITTELUN VAIHEET

5.1 Asemakaavan suunnittelun tarve

Tunturi-Lapin maakuntakaavassa on varattu kaivostoiminnan alueet Hannukaiseen ja Rautuvaaraan. Osayleiskaavalla suunnitellaan tarkemmin näiden varausten toteuttaminen ja edelleen asemakaavalla vielä osayleiskaavaa tarkemmin.

Rikastamo on kooltaan ja vaikutuksiltaan merkittävä. Siten sen rakennuslupien tulee perustua asemakaavaan.

Alue kuuluu Hannukaisen kaivoshankkeen kaivospiiriin.

5.2 Suunnittelun käynnistäminen ja sitä koskevat päätökset

Osayleiskaavan ja siihen liittyvien tarpeellisten asemakaavojen laatiminen on käynnistynyt kaivosyhtiö Northland Mines Oy:n hakemuksesta.

Hannukaisen kaivosalueen asemakaavoittamisesta on päätetty Kolarin kunnanhallituksessa 22.11.2010 § 355 osayleiskaavan laatimispäätöksen yhteydessä.

Rautuvaaran teollisuusalueen asemakaavan vireilletulosta on päätetty Kolarin kunnanhallituksessa 14.1.2013 § 27. Rautuvaaran rikastamon asemakaavoitus aloitettiin, koska YVA:n tuloksena valittiin VE4 kaivoshankkeen kehittämisen lähtökohdaksi.

5.3 Osallistuminen ja yhteistyö

Osallistumis- ja vuorovaikutusmenettelyistä sekä kaavoituksen vaiheista on kerrottu osallistumis- ja arviointisuunnitelmassa, joka on selostuksen liitteenä 1.

Kaavan laatimisen yhteydessä on perustettu paikkatietopohjainen karttapalautepalvelu, joka on linkitetty Kolarin kunnan kotisivuille. Karttapalautepalvelussa osalliset voivat jättää Internetin välityksellä alueesta ja hankkeesta mielipiteitään ja kokemuksiaan paikkakohtaisesti.

5.3.1 Kaavoitustyön aloittaminen ja osallistumis- ja arviointisuunnitelma

Koko kaivoshanketta koskevan osayleiskaavan sekä kaivoshankkeen asemakaavoituksen osallistumis- ja arviointisuunnitelma (OAS) on kuulutettu nähtäville 12.5.2011 ja se on ollut siitä lähtien nähtävänä Kolarin kunnan teknisen toimen ilmoitustaululla ja Kolarin kunnan internetsivuilla.

Rautuvaaran osalta tehtiin oma vireilletulopäätös, ja Rautuvaaran asemakaavan osalta laadittiin erillinen OAS 4.1.2013. Kaavan vireilletulosta ja osallistumis- ja arviointisuunnitelmasta on tiedotettu kuulutuksella alkuvuodesta 2013. Osallistumis- ja arviointisuunnitelmaa päivitettiin 6.11.2013 valmisteluvaiheen kuuleminen yhteydessä, jolloin osalliset voineet ottaa kantaa OAS:aan samalla kuin muuhunkin kaavaluonnoksen aineistoon.

Osallistumis- ja arviointisuunnitelmaa päivitettiin myös kaavaehdotuksen laatimisen yhteydessä.

5.3.2 Valmisteluvaihe

Kaavaluonnos valmisteluaineistoinen on nähtävillä 2.12. – 31.12.2013 Kolarin kunnan teknisen toimen ilmoitustaululla ja Internet-sivuilla. Kaavaluonnoksesta pidettiin yleisötilaisuus 5.12.2013. Tilaisuudessa oli hieman yli 40 osallistujaa.

Kaavan luonnoksesta ja valmisteluaineistosta pyydettiin lausunnot viranomaisilta ja Kolarin kunnan hallintokunnilta sekä naapurikunnilta.

Kaavaluonnoksesta saatiin lausunnot Lapin ELY-keskukselta, Fingridiltä, Lapin liitolta, Liikennevirastolta, Metsäntutkimuslaitokselta, Muonion kunnalta, Pajalan kunnalta, Rovaniemen kaupungilta, Kolarin kunnan rakennuslautakunnalta, Kolarin kunnan tekniseltä lautakunnalta, Torniolaakson sähkö Oy:ltä, Ylläksen matkailuyhdistys ry:ltä ja Äkäslompolon kyläyhdistykseltä.

Rautuvaaran teollisuusalueen asemakaavaluonnos oli nähtävillä samanaikaisesti Hannukaisen kaivosalueen osayleiskaavanluonnoksen, Hannukaisen kaivosteollisuusalueen asemakaavaluonnoksen ja Hannukaisen kyläalueen asemakaavaluonnoksen kanssa, joten osa kaavan lausunnoista ja mielipiteistä oli annettu kerralla kaikkiin kaavoihin. Yksityisten mielipiteissä ei ollut Rautuvaaran teollisuusalueen asemakaavan kohdistuvia huomautuksia.

Vastine kaavaluonnoksen lausuntoihin on kaavaselostuksen liitteenä.

5.3.3 Kaavaehdotus

Asemakaavaehdotus asetetaan nähtäville 30 vuorokaudeksi, jonka aikana kunnan jäsenet ja muut osalliset voivat jättää kaavaehdotuksesta muistutuksen. Muistutuksen tehneille ilmoitetaan kunnan perusteltu kannanotto jätettyyn muistutukseen.

Saadut lausunnot ja mahdolliset muistutukset käsitellään kunnassa ja tarvittaessa järjestetään neuvotteluja.

5.3.4 Kaavan hyväksyminen

Asemakaavan hyväksyy Kolarin kunnanvaltuusto.

Hyväksymispäätöksestä ja kaavasta on mahdollista valittaa hyväksymispäätöksen kuulutuksesta lähtien 30 päivän ajan Rovaniemen hallinto-oikeuteen ja edelleen korkeimpaan hallinto-oikeuteen.

5.3.5 Vuorovaikutustilaisuudet ja yleisötilaisuudet

Koko kaivoshanketta ja sen kaavoitusta on käsitelty useissa yleisötilaisuuksissa ja tiedotustilaisuuksissa. YVA-prosessiin ovat kuuluneet YVA:sta asetetun lain edellyttämät tilaisuudet sekä useat pienryhmäkokoukset/-tapaamiset. Lisäksi kaavoituksen yhteydessä on järjestetty yleisötilaisuuksia ja tiedotustilaisuuksia, vaikka laki ei niiden järjestämistä edellytä. Kaivosyhtiöt, ensin Northland Mines Oy ja sittemmin Hannukainen Mining Oy, ovat myös pitäneet omia tiedotus- ja keskustelutilaisuuksia.

Kaavaluonnoksen nähtävillä olon yhteydessä pidettiin yleisötilaisuus 5.12.2013. Tilaisuudessa oli hieman yli 40 osallistujaa.

Poronhoitolain 53 §:n mukainen neuvottelu koskien osayleiskaavaa on pidetty 4.9.2017.

Kaavaehdotusvaiheessa järjestetään yleisötilaisuus.

Keväällä 2017 perustettiin kunnan aloitteesta ohjausryhmä ohjaamaan Hannukaisen kaivoshankkeen vuorovaikutusta. Ohjausryhmässä on edustettuna Ylläksen Matkailuyhdistys ry, Ylläksen Markkinointi Oy, Äkäslompolon Kyläyhdistys ry, Hannukainen Mining Oy, Kolarin Yrittäjät ry ja Kolarin kunta. Ohjausryhmätyössä käsitellään kaivosyhtiön sidosryhmäviestintää, hankkeen alue-taloudellisten vaikutusten arviointityötä sekä hankkeeseen liittyvää muuta vuorovaikutusta.

Ohjausryhmä päätti kaivoshankkeesta tiedottamisen ja vuorovaikutuksen lisäämiseksi järjestää keväällä 2017 erillisen vuorovaikutustilaisuuskierroksen. Tilaisuuksissa käytiin kaivoshankkeeseen liittyviä aiheita läpi teemoittain. Tilaisuuksissa oli paikalla kaivosyhtiön ja kunnan edustajat sekä eri asiantuntijoita käsiteltävään teemaan liittyen. Vuorovaikutustilaisuuksia oli yhteensä kuusi ja jokaisessa tilaisuudessa oli n. 40–60 osallistujaa. Tilaisuudet pidettiin Kolarin kunnanviraston valtuustosalissa.

Vuorovaikutustilaisuuksien ajankohdat ja niiden teemat vuonna 2017 olivat seuraavat:

- Kaivoshankkeen toteuttamissuunnitelma, prosessin esittely, aikataulu ja siihen keskeisesti vaikuttavat asiat 9.3.2017
- Kaivoshankkeen vesitase sekä vesistövaikutukset 14.3.2017
- Kaivoshankkeen melu- ja pölyvaikutukset 21.3.2017
- Aluetalousvaikutusten arvion hankesuunnitelma 6.4.2017
- Kaivoshankkeen elinkaaren aikaiset vaikutukset maisemaan 20.4.2017
- Aluetalousvaikutusten arvio – keskustelutilaisuus tuloksista 6.6.2017
- Matkailun nykytila ja tulevaisuus 20.9.2017
- Louhinta sekä koetoiminnan äänitaso- ja värinämittaukset 26.10.2017
- Rikastus ja koetoiminnan vesitutkimusten tulokset 16.11.2017
- Yhteenvedo syksyn tilaisuuksista 14.12.2017

5.3.6 Viranomaisyhteistyö

Kolarin kunnan, Lapin ELY-keskuksen ja muiden osallisten viranomaisten kesken on pidetty Rovaniemellä 6.6.2011 kaavoituksen ensimmäinen viranomaisneuvottelu koskien koko Hannukaisen kaavoitusta. Kokouksen aikaan oli jo tiedossa, että alueelle tullaan laatimaan tarpeellinen määrä asemakaavoja. Asemakaavojen rajaukset eivät kuitenkaan tarkasti olleet vielä selvillä.

Rautuvaaran teollisuusalueen asemakaavan aloitusvaiheen viranomaisneuvottelu on pidetty 13.3.2013 Rovaniemellä Lapin ELY-keskuksessa.

Suunnittelun aikana on pidetty viranomaisten työneuvottelu Lapin ELY-keskuksen ja Lapin liiton kanssa 30.1.2013, 13.3.2013, 19.3.2014, 21.5.2014, 20.11.2015, 7.6.2016, 15.3.2017. Neuvotteluissa on käsitelty pääosin kaivosalueen osayleiskaavaa sekä tarvittaessa laadittavia asemakaavoja. Yksinomaan asemakaavoja koskeva viranomaisten työneuvottelu on pidetty 30.11.2017.

Hannukaisen kaivoshankkeen YVA-menetelyn yhteydessä on pidetty ohjausryhmän kokouksia, joissa ainakin osassa on käsitelty kaavoitukseen liittyviä kysymyksiä.

Kaavaluonnoksen valmisteluaineistosta ja kaavaehdotuksesta pyydetään lausunnot osallisilta viranomaisilta.

Asemakaavaehdotuksesta järjestetään toinen viranomaisneuvottelu, kun kaavaehdotus on ollut nähtävillä ja kun sitä koskevat muistutukset ja lausunnot on saatu.

Kaavatyön aikana pidetään tarpeen mukaan viranomaisten työneuvotteluja.

5.3.7 Kansainvälinen kuuleminen ja Ruotsiin kohdistuvat vaikutukset

Rautuvaaran asemakaavan osalta sovelletaan kansainvälistä kuulemistä, sillä Rautuvaaran asemakaavan mahdollistama toiminta aiheuttaa sellaisia vaikutuksia Tornion-Muonionjokeen, joilla saattaa olla vaikutusta myös Ruotsiin. Ruotsin puolen osallisille lähetään kirjallinen lausuntopyyntö kaavan valmisteluaineistosta ja ehdotuksesta. Aineisto toimitetaan heille ruotsinkielelle käännettynä. Ruotsinkielinen aineisto toimitetaan tiedoksi myös Lapin ELY-keskukselle.

Valmisteluvaiheen kuulemisesta on saatu Ruotsin lausunto. Kooste lausunnoista ja kaavoittajan vastine on selostuksen liitteenä.

5.3.8 Kaavaluonnos

Asemakaavaluonnoksesta ei laadittu vaihtoehtoja vaan se laadittiin YVA:ssa tutkitun vaihtoehdon 4 pohjalta, kaivoshankkeen suunnitelmien pohjalta ja Hannukaisen kaivosalueen osayleiskaavaluonnos 1:n pohjalta. Asemakaavoitettavaksi tarkoitettujen alueen rajausta oli osoitettu osayleiskaavan ensimmäisessä luonnoksessa.

Kaavaluonnoksessa osoitettiin alue, jolle sijoittuisi rikastamo, suodatinlaitos ja niiden tarvitsemat rakenteet.

Asemakaavoitettavan alueen koko on noin 67,7 ha, josta EKT/kem-korttelialueen koko noin 56 ha ja sille oli osoitettu rakennusoikeus tehokkuutena $e=0,20$.

Kaavamerkintänä osoitettiin EKT/kem-1 sekä lisäksi /sev (1,5 km) -merkintä:

EKT/kem-1 Teollisuus- ja varastorakennusten korttelialue, jolle saa sijoittaa kaivostoimintaan liittyviä toimisto-, rikastamo-, konepaja- ja varastorakennuksia sekä muita kaivostoiminnan vuoksi tarpeellisia muita rakennuksia, rakennelmia ja laitteita.

/sev (1,5 km) Seveso direktiivin tarkoittama suuronnettomuusvaara/ympäristöriskejä aiheuttava laitos. Suluissa oleva luku ilmoittaa konsultointivyöhykkeen laajuuden.

Ylläksentie osoitettiin maantien alueena (LT) ja Rautuvaaran vanhalle kaivokselle johtava rata rautatien alueena (LR).

5.3.9 Kaavaehdotus

Tarkentuneiden suunnitelmien perusteella asemakaavaa tarkistettiin kaavaluonnoksen jälkeen. Kaava-alueen rajausta tarkistettiin siten, että Sotkavuoma jäi kaava-alueen ulkopuolelle. Lisäksi rakennusoikeuden määrää alennettiin ja kaavamääräyksiä sekä osa-alueerajauksia täsmennettiin. Seveso-määräystä täsmennettiin.

6. ASEMAKAAVAN KUVAUS

6.1 Kaavan rakenne

Asemakaavoitettavalle alueelle sijoitetaan rikastamo, jonne murskattu malmi tuodaan kuljetinhihnalla Hannukaisesta. Rautuvaarassa tapahtuu myös tuotteen kuivatus, varastointi ja lastaus junaan. Lisäksi alueelle rakennetaan mm. toimisto, henkilökunnan sosiaalilat sekä rikasteen lastaukseen rautatievaunuihin tarvittavat rakenteet, mm. lastausraide, liittymät maantielle sekä muut tarvittavat yhteydet sekä hulevesien käsittelylaitteet. Alueen hulevedet pumpataan rikastehiekka-alueen vesienkäsittelyjärjestelmään.

Ylläksentien ja Kolari – Rautuvaara rautatien liikennealueet kuuluvat myös asemakaavaan.

6.2 Mitoitus

Asemakaavoitettava alue on kooltaan n. 67,7 hehtaaria. Kaava-alueen pinta-alat ovat maankäyttömuodoittain seuraavat:

Aluevaraus	Merkinnän selitys	Rakennusoikeus, k-m ²	Pinta-ala, ha
EKT/kem-1	Teollisuus- ja varastorakennusten korttelialue.	70 000	55,92
LR	Rautatiealue		6,0 ha
LT	Maantien alue		5,7 ha
Yhteensä		70 000	67 ha

Kaavan mitoitus tiedot on esitetty tarkemmin kaavoituksen seurantalomakkeessa, joka on selostuksen liitteenä.

6.3 Aluevaraukset

EKT/kem-1

Teollisuus- ja varastorakennusten korttelialue, jolle saa sijoittaa kaivostoimintaan liittyviä toimisto-, rikastamo-, konepaja- ja varastorakennuksia sekä muita kaivostoiminnan vuoksi tarpeellisia muita rakennuksia, rakennelmia ja laitteita.

Merkinnällä on osoitettu koko Rautuvaaran asemakaavoitettava alue lukuunottamatta maantielle (LT) ja rautatielle (LR) varattuja alueita. Rakennusoikeus kortteliin on osoitettu luvulla 70 000 k-m².

Kaavassa osoitetaan ohjeelliset ajoyhteydet alueen sisällä sekä aluevarauksia johdoille. Alueelle tulee maantien alitse varaus kuljetinlinjalle. Alueen maantien puoleinen reuna sekä suoalueeseen rajoittuva reuna on osoitettu luonnontilassa säilytettävänä tontin osana. Tällä pyritään estämään haitallisia maisemavaikutuksia maantien suuntaan ja luontovaikutuksia suoalueeseen.

Alueella on osoitettu ohjeellinen hulevesien viivytyksen- ja käsittelyalue. Hulevesialtaaseen kootut vedet pumpataan ympäristölupahakemuksen mukaan Rautuvaaran rikastehiekka-alueen vesien käsittelyjärjestelmään.

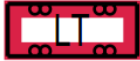
Alueelle suunniteltu toiminta luokitellaan Seveso -direktiivin tarkoittamaksi suuronnettomuusvaaraa / ympäristöriskejä aiheuttavaksi laitokseksi. Korttelialuetta koskee merkintä /sev (1.5 km) Seveso III -direktiivin tarkoittama suuronnettomuusvaaraa/ympäristöriskejä aiheuttava laitos. Suluissa oleva luku ilmoittaa konsultointivyöhykkeen laajuuden. Vaarallisia kemikaaleja käyttävää tai varastoivaa laitosta ympäröivän konsultointivyöhykkeen yksityiskohtaisessa suunnittelussa on kiinnitettävä erityistä huomiota ympäristönsuojeluun. Suunnittelussa toimintojen sijoittamista vyöhykkeen sisälle on pyydyttävä pelastusviranomaisen ja turvallisuus- ja kemikaaliviraston (Tukes) lausunto.

Maantien alueelta (LT) on osoitettu kolme liittymän paikkaa alueelle. Näistä eteläinen on rikastamon pääliittymä, keskimmäinen kuljettimen huoltoliittymä ja pohjoinen liittymä on pääosin rikastamon alueen pohjoisosan huoltotyötä varten.

Saniteettivedet kerätään ja johdetaan Rautuvaarassa sijaitsevalle kunnalliselle Ylläksen Yhdyskuntatekninen Huolto Oy:n jätevedenpuhdistamolle. Työntekijöiden käyttämän veden määrän oletetaan olevan 20 m³ päivässä eli noin 7 300 m³ vuodessa.

Juomavesi saadaan kunnallisesta vesijohtoverkosta.

Suunnitelman mukaan Rautuvaaran rakennetaan puu- ja turvepolttoaineita sekä kevyttäpolttoöljyä käyttävä lämpökeskus.



Maantien alue.

Korttelialueeseen rajautuva osa Ylläksentien alueesta on osoitettu maantien alueena. Maantien alueelta on osoitettu kolme liittymän paikkaa alueelle.



Rautatiealue.

Alueen itäreunassa sijaitseva nykyinen rautatie.

6.4 Yleiset määräykset

Kunnan ja kaivosyhtiön sekä mahdollisesti muiden osapuolten kesken on tarkoitus solmia MRL:n 91b §:n mukaisia maankäyttösopimuksia ja muita sopimuksia.

Hulevesien käsittely ja johtaminen tulee tehdä erillisen suunnitelman mukaisesti.

7. KAAVAN VAIKUTUKSET

Asemakaavaa valmisteltaessa arvioidaan kaavan toteutumisen vaikutukset maankäyttö- ja rakennuslain edellyttämällä tavalla.

Asemakaavan vaikutusten arviointi pohjautuu kaivoshankkeen ympäristövaikutusten arviointine-
nettelyn yhteydessä laadittaviin selvityksiin ja vaikutusarviointiin sekä samanaikaisesti laaditta-
van osayleiskaavan ja ympäristölupahakemuksen yhteydessä tarkennettuihin selvityksiin ja vai-
kutusarviointeihin. Vaikutusten arvioinnissa esitetään myös periaatteet mahdollisten haitallisten
vaikutusten estämiseksi tai vähentämiseksi.

7.1 Asemakaavan suhde valtakunnallisiin alueidenkäyttötavoitteisiin

Valtakunnalliset alueidenkäyttötavoitteet ohjaavat ensisijaisesti maakuntakaavoitusta sekä myös
yleiskaavoitusta. Asemakaavoituksessa otetaan huomioon vain erityistavoitteet. Ne antavat usei-
ta suunnitteluohjeita, joiden tavoitteena on haitallisten ympäristövaikutusten vähentäminen.

Asemakaavaa ja sen suunnittelua ohjaavat seuraavat tavoitteet on kuvattu luvussa 3.1.

Asemakaava tukee erityisesti seuraavia tavoitteita:

- Alueidenkäytön suunnittelulla on huolehdittava, että työpaikkarakentamiseen on tarjolla riittävästi tonttimaata.
- Asemakaava tukee maakuntakaavan mukaista yhdyskuntarakennetta. Rikastamon sijoit-
taminen olemassa olevan seututien ja rautatien välittömään yhteyteen tukee nykyisen
infrarakenteiden käyttöä ja on kestävä kehityksen mukaista.

Seuraavat tavoitteet on ohjanneet merkittävästi alueen suunnittelua:

- Yleis- ja asemakaavoituksessa on varauduttava lisääntyviin myrskyihin, rankkasateisiin ja
taajamatulviin. – Hulevesien käsittely on suunniteltu.
- Haitallisia terveysvaikutuksia tai onnettomuusriskejä aiheuttavien toimintojen ja vaiku-
tuksille herkkien toimintojen välille on jätettävä riittävän suuri etäisyys. Suuronnetto-
muusvaaraa aiheuttavat laitokset sekä vaarallisten aineiden kuljetusreitit ja niitä palvele-
vat kemikaaliratapihat on sijoitettava riittävän etäälle asuinalueista, yleisten toimintojen
alueista ja luonnon kannalta herkistä alueista. – Asemakaava on etäällä asutuksesta.
- Alueidenkäytössä on otettava huomioon pohja- ja pintavesien suojelutarve ja käyttötar-
peet. – Hulevesien käsittely on suunniteltu.

7.2 Asemakaavan suhde voimassa olevaan maakuntakaavaan

Laadittava asemakaava on Tunturi-Lapin maakuntakaavan pääkäyttötarkoituksen (EK, kaivos-
alue) mukainen. Maakuntakaavaan merkitty rautatien yhteystarve pohjoiseen ei vaikuta asema-
kaavaan. Samanaikaisesti laaditussa osayleiskaavaehdotuksessa yhteystarve on osoitettu nykyi-
selle kalkkikaivokselle johtavan radan paikalle. Massaputkia Ruotsiin ei suunnitelman mukaan to-
teuteta vaan malmi kuljetetaan Rautuvaaraan, johon rakennetaan rikastamo. Rikastamon alue on
osoitettu tässä asemakaavassa.

7.3 Asemakaavan suhde yleiskaavan sisältövaatimukseen

Sisältövaatimus (MRL 39 §)	Asemakaava
Yleiskaavaa laadittaessa on maakuntakaava otettava huomioon siten kuin siitä edellä sää- detään.	Suunniteltu asemakaava on voimassa olevan maakuntakaavan mukainen. (ks. kaavaselostuksen luvut 3.2, 7.2)
Yleiskaavaa laadittaessa on otettava huomi- oon: 1) yhdyskuntarakenteen toimivuus, taloudelli- suus ja ekologinen kestävyys;	Ratkaisu on taloudellinen ja yhdyskuntaraken- teellisesti toimiva. Asemakaava sijoittuu kaivospiirin alueelle maakuntakaavan mukaisesti. Asemakaavan alueilla ei ole erityisiä luonnonarvoja. (ks. kaavaselostuksen luvut 7.4, 7.6 ja 7.13)

<p>2) olemassa olevan yhdyskuntarakenteen hyväksikäyttö</p>	<p>Kaavan mahdollistama rakentaminen tukeutuu nykyiseen yhdyskuntarakenteeseen erityisesti maantie- ja rautatieverkostoon. Asemakaava-alue on liitettävissä teknisen huollon verkostoihin.</p> <p>(ks. kaavaselostuksen luku 7.4)</p>
<p>3) asumisen tarpeet ja palveluiden saatavuus;</p>	<p>Kaavalla ei osoiteta asumista eikä palveluja eikä asemakaavan toteutuminen edellytä uusien palvelujen muodostamista. Asemakaava ei vaikuta voimassa olevissa kaavoissa osoitettuun asumiseen, loma-asumiseen ja palveluihin.</p>
<p>4) mahdollisuudet liikenteen, erityisesti joukkoliikenteen ja kevyen liikenteen, sekä energia-, vesi- ja jätehuollon tarkoituksenmukaiseen järjestämiseen ympäristön, luonnonvarojen ja talouden kannalta kestäväällä tavalla;</p>	<p>Ylläksentiellä on hyvät mahdollisuudet kehittää joukkoliikennettä ja kevyttä liikennettä.</p> <p>(ks. kaavaselostuksen luvut 7.9 ja 7.10)</p>
<p>5) mahdollisuudet turvalliseen, terveelliseen ja eri väestöryhmien kannalta tasapainoiseen elinympäristöön;</p>	<p>Kaavan toteuttamisessa ja käytön aikana huomioidaan asianmukaiset melu- yms. vaikutukset rakennusten sijoittelulla, riittäväillä suoja-alueina toimivilla etäisyyksillä sekä kaavamääräyksillä.</p> <p>Asemakaavan mukainen toiminta vaatii ympäristöluvan.</p> <p>Lähistöllä ei ole häiriintyviä kohteita.</p> <p>Asemakaava-alue on osoitettu merkinnällä EKT/kem-1 Teollisuus- ja varastorakennusten korttelialue, jolle saa sijoittaa kaivostoimintaan liittyviä toimisto-, rikastamo-, konepaja- ja varastorakennuksia sekä muita kaivostoiminnan vuoksi tarpeellisia muita rakennuksia, rakennelmia ja laitteita.</p> <p>Aluetta koskee seveso-direktiivi, joka on osoitettu asemakaavassa. Lisäksi alueen ympärille asetetaan osayleiskaavaehdotuksessa Seveso direktiivin mukainen konsultaatiovyöhyke ja kaivosturvallisuusluvassa suojavyöhyke. Suojavyöhykkeellä ei ole häiriintyviä kohteita.</p> <p>(ks. kaavaselostuksen luvut 7.5, 7.8, 7.16, 7.17, 7.20 ja 7.22)</p>
<p>6) kunnan elinkeinoelämän toimintaedellytykset;</p>	<p>Kaivoshankkeen toteutuminen parantaa yritysten toimintaedellytyksiä paikkakunnalla ja siten edistää elinkeinoelämän mahdollisuuksia paikkakunnalla.</p> <p>(ks. kaavaselostuksen luvut 7.6, 7.7, 7.17, 7.18 ja 7.19)</p>
<p>7) ympäristöhaittojen vähentäminen;</p>	<p>Asemakaavaratkaisu perustuu kaivoshankkeen YVA:n jälkeen valittuun vaihtoehtoon 4. Se nähtiin ympäristövaikutusten kannalta parhaaksi.</p> <p>Kaavan yhteydessä on laadittu meluselvitys. Hulevesien käsittelystä on määrätty kaavassa. Vaikutukset mm. Sotkavuomaan on arvioitu</p>

	<p>kaavassa.</p> <p>(ks. kaavaselostuksen luvut 2.2.4, 0, 2.2.6, 7.21 ja 7.23)</p>
<p>8) rakennetun ympäristön, maiseman ja luonnonarvojen vaaliminen; sekä</p>	<p>Kaavoitettavalla alueella ei ole todettu merkittäviä maisema- tai luontoarvoja. Sotkavuoman läheinen sijainti on huomioitu kaavarajauksessa ja kaavamääräyksissä.</p> <p>Asemakaavassa osoitetaan suojaluokat, jotka vähentävät maisemallista vaikutusta.</p> <p>(ks. kaavaselostuksen luvut 7.11, 7.12, 7.13 ja 7.15)</p>
<p>9) virkistykseen soveltuvien alueiden riittävyys</p>	<p>Alueella ei ole tarvetta varata virkistyskohteita. Virkistysalueita on sekä kirkonkylän taajamassa, että Äkäslompolossa, Luosussa ja Ylläsjärvellä.</p> <p>(ks. kaavaselostuksen luku 7.8)</p>
<p>Yleiskaava ei saa aiheuttaa maanomistajalle tai muulle oikeuden haltijalle kohtuutonta haittaa.</p>	<p>Kaivospiiripäätöksellä kaivosyhtiö saa alueen käyttöoikeuden. Kaivospiiritoimituksessa määritellään maanomistajille, kuuluva korvaus. Näin toteutus ei aiheuta alueen maanomistajille tai muille oikeuden haltijoille kohtuutonta haittaa.</p> <p>(ks. kaavaselostuksen luku 2.4.9)</p>

7.4 Vaikutukset rakennettuun ympäristöön, yhdyskuntarakenteeseen ja maankäyttöön

Asemakaavoitettavalla alueella tai sen välittömässä läheisyydessä ei sijaitse vakituista asumista tai loma-asumista eikä asemakaavoitettuja alueita.

Laadittava asemakaava on voimassa olevan Tunturi-Lapin maakuntakaavan mukainen. Samanaikaisesti vireillä olevassa Hannukaisen kaivosalueen osayleiskaavassa on osoitettu asemakaavoitettavaksi tarkoitetut alueet.

Kaivoksen perustamisen ja kaivostoiminnan kannalta keskeisiä lupia ovat kaivospiiripäätös ja ympäristölupa. Merkittävien rakennusten: rikastamon, tuotannon, toimistojen ja varastorakennusten rakennuslupien tulee perustua asemakaavaan tai suunnittelutarveratkaisuun. Asemakaavoja laaditaan samanaikaisesti osayleiskaavan kanssa.

7.5 Vaikutukset työpaikkoihin ja elinkeinotoimintaan

Asemakaava mahdollistaa kaivoshankkeeseen olennaisesti kuuluvan rikastamon ja suodatinlaitoksen toteuttamisen.

Koko kaivoshankkeen toteutuminen synnyttää merkittävän työpaikka- ja teollisuusalueen Kolari-Rautuvaara – Äkäslompolo seututien varteen. Hankkeen kaikki toiminnot tukeutuvat nykyiseen maantieverkkoon.

7.6 Vaikutukset talouteen

Asemakaavan toteutuminen on keskeinen osa koko kaivoshanketta ja kaivostoimintaa. Erityisesti asemakaavan mahdollistaman rikastamon toteutuminen alueelle on merkittävää Kolarin kunnan kannalta.

Kaivostoiminnan merkitys Lapin elinkeinolle ja työllisyydelle on merkittävä ja maakunnan tavoitteena on kasvattaa sen osuutta edelleen. Lapin kallioperä on monin paikoin erittäin malmirikasta ja Lapin maakunnan strategiana on mahdollistaa kaivostoiminnan kehittäminen ja investoinnit.

Kaivoshankkeen huomattava positiivinen taloudellinen vaikutus alkaa jo rakentamisvaiheessa, jolloin kaivosyhtiö ja alihankkijat tekevät paikallisia hankintoja (materiaalit ja palvelut) sekä työl-

listävät alueen väestöä. Julkisille palveluille tulee kasvavissa määrin kysyntää, kun väestö hankkeen myötä kasvaa ja ikärakenne muuttuu.

Koko kaivoshanke työllistää merkittävän määrän ihmisiä, toimintavaiheessa kaivos työllistää arviolta 350-400 henkilöä. Tämän myötä alueen työttömyysaste vähenee.

Alueen väestön kasvun myötä yhteiskunnallisten palvelujen (terveyspalvelut, asumis- ja majointuspalvelut, sosiaalipalvelut ja muut kunnalliset palvelut) tarve kasvaa. Palvelujen tarve on suurimmillaan toimintavaiheessa, kun työntekijöiden määrä on suurimmillaan. Tämä puolestaan asettaa haasteensa palvelujen riittävyydelle Kolarin kunnassa ja ympäristössä. Kolarin, Kittilän ja Muonion alueella yhteiskunnalliset palvelut on kuitenkin alun perin mitoitettu suuremmalle asukasmäärälle. Siten varsinaisia lisäpalveluja ei ole välttämättä tarve rakentaa, mutta henkilöstöä tarvitaan lisää.

Kaivoksen sulkemisvaiheessa palvelujen tarve muuttuu ja vähenee, mikä taas vaikuttaa osaltaan sopeuttamistoimia.

- kunnallistalouteen lyhyellä ja pitkällä aikavälillä, investointeihin ja verotuloihin
- yksityistalouteen, investointeihin ja korvauksiin
- valtion talouteen

Asemakaavassa ei osoiteta sellaisia maankäyttöratkaisuja, joista aiheutuisi kustannuksia Kolarin kunnalle. Tarvittaessa kustannusten kohdentumisesta tai jaosta sovitaan mahdollisesti maankäyttösopimuksilla tai muilla sopimuksilla.

7.7 Vaikutukset matkailuun

Kunnan toimesta on laadittu selvitys kaivostoiminnan ja matkailun yhteensovittamisesta.

Arvion mukaan kaivoksesta on matkailulle sekä myönteisiä että kielteisiä vaikutuksia.

Maakuntakaavassa on Ylläksen matkailun kehittämialue merkittynä. Asemakaavoitettava alue ja kaivos eivät ulotu sille alueelle.

Kaivoshankkeen YVA:n ja osayleiskaavan yhteydessä on arvioitu koko kaivoksen vaikutuksia matkailuun. Asemakaava-alueella tai sen välittömässä ympäristössä ei ole matkailun kannalta merkittäviä kohteita.

Osayleiskaavaaluonnoksista saaduissa mielipiteissä ja haastattelututkimuksissa on tullut esiin, että matkailuyrittäjät kokevat, että kaivostoiminta vaikeuttaa matkailutoiminnan kehittämistä Ylläksellä. Kaivostoiminta nähdään riskinä alueen puhtaaseen luontoon perustuvalla matkailun maineelle. Kaivoksen hyväksyttävyyys lisääntyy, mikäli ympäristöriskit eivät toteudu.

7.8 Vaikutukset virkistykseen

Rikastamon asemakaavalla ei ole vaikutuksia virkistykseen.

7.9 Vaikutukset liikenteeseen, liikenteen järjestämiseen ja liikenneturvallisuuteen

Asemakaavan toteutuminen edellyttää kolmen uuden liittymän rakentamista Ylläksentielle. Liittymien paikat on tutkittu kaavoituksen yhteydessä. Liittymien toteuttaminen edellyttää liittymäluupien hakemista Lapin ELY-keskukselta.

Asemakaavan toteutuminen lisää liikenteen määrää. Lisäys johtuu henkilö- ja huoltoliikenteestä. Liikenteen lisääntyminen arvioidaan kohtuulliseksi. Suunnitelman mukaan malmi rikastetaan Rautuvaaran rikastamolla. Sieltä rikaste kuljetetaan rautateitse suomalaiseen satamaan.

Rautuvaaran kaivosteollisuusalueen asemakaavassa huomioidaan rautatien parantamisen suunnitelmat ja tarvittavat tilavaraukset. Suunnitelman mukaan rikastamon kohdalla rakennetaan lisäraide nykyisen radan länsipuolelle. Liikennevirasto seuraa kaivoshankkeen toteutumista ja harkitsee Tornio – Kolari – Rautuvaara radan sähköistämistä. Sähköistäminen nopeuttaa junia ja on edullisempaa kuin diesel veturien käyttö. Radan kehittäminen parantaa Kolari – Kittilä radan toteuttamismahdollisuuksia.

Suomen ja Ruotsin välillä liikenne voi lisääntyä työntekijöiden ja palvelujen liikenteen kautta.

7.10 Vaikutukset tekniseen huoltoon

Rikastamo kytketään sähköverkkoon Rautuvaaran sähköaseman kautta.

Asemakaavan toteuttaminen edellyttää vesihuoltolinjojen rakentamista erillisen suunnitelman mukaan.

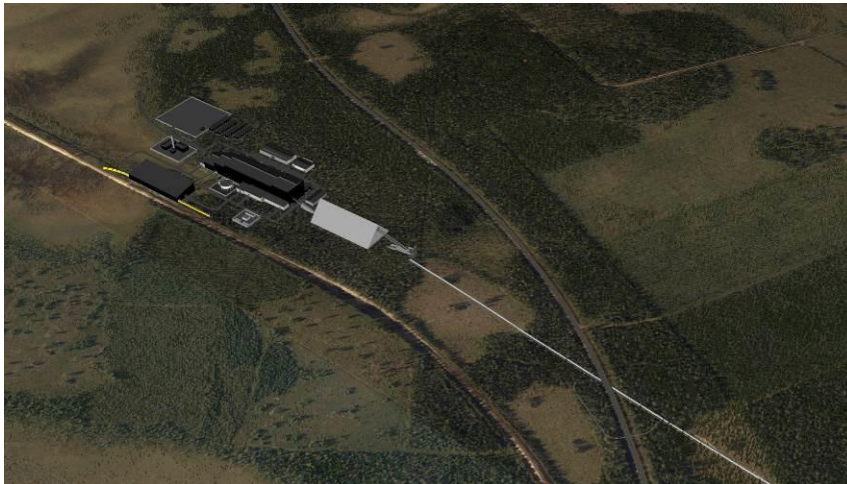
7.11 Vaikutukset maisemaan

Koko kaivoshankkeen maisemavaikutuksia on arvioitu ympäristövaikutusten arviointiprosessissa ja vaikutusten arviointia on täydennetty ja tarkennettu Hannukaisen kaivosalueen osayleiskaavan yhteydessä.

Hannukaisen sekä Rautuvaaran kaivosalueiden rakentaminen muuttaa maiseman muotoa, väriä sekä rakennetta. Kaivoksen ja siihen liittyvien teollisuusalueiden perustaminen sekä toiminta aiheuttavat välittömiä ja näkyviä vaikutuksia maisemaan. Maisemaan ja sen kokemiseen vaikuttavia tekijöitä ovat myös teollisuusalueen valaistus.

Rautuvaaran teollisuus- ja varistorakennusten korttelialueelle osoitetut rakennukset ja rakenteet liittyvät Rautuvaaran alueelle osayleiskaavaehdotuksessa osoitettuun kaivosteollisuusalueeseen sekä kaivoksen jätteenkäsittely- ja sijoitusalueeseen. Koko kaivoshanke vaikuttaa suhteellisen suureen alueeseen, mutta hankkeen näkyvyys ympäristöstä on kuitenkin rajallinen. Rautuvaaran alueella olevat vanhan kaivostoiminnan rakenteet vähentävät alueen herkkyyttä uuden rakentamisen tuomille muutoksille.

Rautuvaaran teollisuus- ja varistorakennusten korttelialueen rakennukset näkyvät parhaiten alueen ohi kulkevalle Ylläksentielle. Asemakaavassa on osoitettu Ylläksentiehen rajoittuvalle korttelialueelle luonnontilassa säilytettävä tontin osa 35 – 100 m leveänä vyöhykkeenä, joka osaltaan vähentää rakentamisen näkyvyyttä Ylläksentielle. Uusi rakentaminen voi paikoin puuston lomasta näkyä Ylläksentielle, kuten virtuaalimalliin perustuvat havainnekuvat (Kuva 19 - Kuva 21) osoittavat.



Kuva 19. Rautuvaaran teollisuusalue virtuaalimallista poimitussa kuvassa (Ramboll 2016).



Kuva 20. Näkymä saavuttaessa Ylläksentietä kohti pohjoista ja Rautuvaaran teollisuusaluetta. Kuva perustuu virtuaalimalliin (Ramboll 2016).



Kuva 21. Näkymä saavuttaessa Ylläksentietä kohti pohjoista ja Rautuvaaran teollisuusaluetta. Kuva perustuu virtuaalimalliin (Ramboll 2016).

Nykyinen Rautuvaaran rikastushiekka-allas sekä kaivostorni näkyvät Ylläksen länsirinteelle ja paikoin lähimpien vaarojen rinteiden avoimille alueille. Uusi rakentaminen voi myös suotuisalla säällä näkyä kaukomaiseman korkeille, avoimille alueille, mutta pitkä etäisyys vaikeuttaa rakenteiden havaittavuutta.

Rautuvaaran kaivosteollisuusalueen toimintojen valaistuksesta ei ole vielä suunnitelmia, joten valaistuksen maisemavaikutusten arviointi perustuu oletukseen valaistuksen sijainnista ja voimakkuudesta. Valaistus vaikuttaa maisemassa varsinaisen kaivosalueen sekä sen välittömän lähiympäristön lisäksi muutoksena kaukomaisemassa pimeään aikaan. Esimerkiksi Yllästunturille näkyvä Rautuvaaran ja Hannukaisen alueiden valaistus näkyy uusina valopisteinä muutoin melko pimeässä maisemassa. Pilvisenä, pimeänä ajankohtana valaistuksen voidaan havaita myös hohteena ilmakehässä, jos näkyvyys kuitenkin on kohtalainen.

Valaistuksen näkyvyys riippuu olennaisesti monista tekijöistä, kuten valaisimien määrästä, korkeusasemasta tyypistä, sijainnista, suuntauksesta ja tehosta sekä vallitsevasta säätilasta ja katselupaikan valaistusolosuhteista. Valaistuksen vaikutuksen suuruus maisemaan on arvioitu pieneksi tai merkityksettömäksi mikäli häiriövalon määrä minimoidaan.

Kaivoksen sulkemisvaiheessa hankealue maisemoidaan muistuttamaan mahdollisimman paljon kaivostoimintaa edeltänyttä tilaa.

7.12 Vaikutukset kulttuuriympäristöön

Asemakaavoitettavalla alueella tai sen läheisyydessä ei sijaitse kulttuuriympäristön kannalta merkittäviä tai tärkeitä kohteita.

7.13 Vaikutukset luontoon ja luonnonympäristöön

7.13.1 Vaikutukset kasvillisuuteen ja luontotyyppeihin sekä luonnon monimuotoisuuteen

Asemakaavoitettavalta alueelta ei tehty havaintoja Pohjois-Suomen alueella uhanalaisiksi luokitelluista luontotyypeistä, vesilain 2. luvun 11 §:n mukaisista kohteista eikä uhanalaisista tai luontodirektiivin liitteen IV kasvilajeista. Asemakaavoitettavan alueen alat ovat pääosin metsätaloustoimin hoidettuja kasvatusmetsiköitä. Alueen rakentamisen yhteydessä puusto ja pintamaat poistetaan ja alueella tehdään maanmuokkaustoimia. Osa maista vaihdetaan kantavampiin maa-aineksiin. Vaikutukset ovat kestoaltaan pitkiä ja etenkin suoaloilla myös pysyviä. Vaikutusten merkittävyyttä kuitenkin pienentää se, että asemakaavoitettava alue sijoittuu pääosin luonnontilaltaan muutetuille metsätaloustoimin käsitellyille aloille, joilla lajimäärä on niukka ja lajisto yleistä. Lisäksi vastaavanlaisia metsätaloustoimin käsiteltyjä kangasmetsiköitä ja karuja soita on asemakaavoitettavan alueen seudulla runsaasti. Kokonaisuudessaan vaikutukset kasvillisuuteen ja luontotyyppeihin sekä luonnon monimuotoisuuteen arvioidaan vähäisiksi.

7.13.2 Vaikutukset eläimistöön

Osayleiskaavoitettavalla alueella, johon asemakaavoitettava alue sisältyy, elävät eläimet ovat yleisiä ja runsaslukuisia lajeja ja siksi niiden herkkyyden kaivostoimia kohtaan on arvioitu pieneksi. Alueella tai sen välittömässä läheisyydessä ei ole tehty havaintoja suurpedoista (susi, ilves, karhu, ahma). Myöskään liito-oravasta ei ole tehty havaintoja osayleiskaavoitettavalla alueella. Näiden lajien osalta lajeihin kohdistuvat vaikutukset on arvioitu vähäisiksi tai merkityksettömiksi tai lajeihin ei kohdistu vaikutuksia.

Lepakoista Peräpohjolassa esiintyy ainoastaan pohjanlepakkoa, jota havaittiin muutamia yksilöitä harvakseltaan. Asemakaavoitettavalta alueelta ei ole tehty havaintoja lepakoista ja asemakaavoitettavan alueen niukkaravinteisilla kangasmetsillä arvioidaan olevan lepakoille varsin vähän merkitystä. Pohjanlepakkoon kohdistuva vaikutus asemakaavoitettavan alueen osalta arvioidaan siten merkityksettömäksi.

Rautuvaaran alueella laskennallinen linnustotiheys on seudulle tavanomainen. Asemakaavoitettava alue sijoittuu pääosin karuihin kangasmetsiin, joissa lintulajien sekä pesivien parien määrä on tyypillisesti melko niukka. Asemakaavoitettavan alueen välittömään läheisyyteen sijoittuu linnustollisesti arvokkaaksi luokiteltu Sotkavuoman märkä aapasuoalue. Asemakaavoitettavalle alueelle suunnitellut teollisuusalueet on suunniteltu niin, että sen vaikutus suohon on mahdollisimman pieni. Piha-alueiden hulevedet johdetaan rikastehiekka-alueen vesien käsittelyjärjestelmään. Tämä ei merkittävästi kuivata suota, ja asemakaavoitettavan alueen linnustoon kohdistuvat vaikutukset arvioidaan siten korkeintaan kohtalaisiksi.

7.13.3 Vaikutukset luonnonsuojeluun

Osayleiskaava-alueen vesilain mukaiset vesistöt ovat Muonionjoen–Tornionjoen vesistöalueen Natura-alueita. Ruotsin puolella sijaitsee Torne och Kalix älvsystem Natura-alue ja Rautuvaaran rikastushiekka-alueen itäpuolella, osayleiskaava-alueen ulkopuolella sijaitsee Niesaselän Natura-alue.

Varsinainen Natura-arviointi on esitetty erillisessä Natura-arviointia koskevassa raportissa (Hannukaisen kaivoshanke, Natura-arviointi, Ramboll 7.5.2014).

Lapin ELY - keskuksen antaman Natura-lausunnon 15.9.2015 mukaan tehty Natura-arviointi on riittävä Niesaselän Natura-alueen osalta, eikä kaivoshankkeesta esitettyjen tietojen perusteella aiheudu merkittävästi heikentäviä vaikutuksia Niesaselän Natura-alueen suojeluperusteisiin.

Tornion - Muonionjoen Natura-alueen osalta ELY-keskus edellytti arvioinnin täydentämistä erityisesti sen suhteen, mikä merkitys kaivoshankkeen vaikutusalueen vesistöissä tapahtuvilla muutoksilla on kokonaisuutena Fennoskandian luonnontilaiset jokireitit –luontotyypille.

Natura-arviointiin on tehty vuonna 2016 - 2017 useita täydennyksiä Natura-arvioinnista saadun lausunnon jälkeen. Täydennykset koskivat saukon pesimäpaikkoja, jokihelmisimpukkaa ja vaikutuksia taimenen elinolosuhteisiin.

Lisäksi täydennyksiä on huomioitu ympäristölupahakemukseen kuuluva vesienhallinta ja -käsittelyselvitys, lohikaloihin kohdistuvat vaikutukset, kaivoksen sulkeminen ja riskienhallinta.

Natura-arvioinnin täydennyksistä saatiin ELY - keskuksen lausunto 19.6.2017. Sen mukaan, vaikka lausunnossa on viitattu arvioinnin puutteisiin, Lapin ELY-keskus katsoo, että arviointia voidaan pitää riittävänä sen arvioimiseksi heikentääkö Hannukaisen kaivoshanke merkittävästi niitä luonnonarvoja, joiden vuoksi Tornionjoen - Muonionjoen vesistö on hyväksytty Natura 2000 -verkostoon.

Lausunnon johtopäätöksissä todetaan: "Natura-arvioinnin ja muun käytettävissä olevan aineiston perusteella ELY - keskus kuitenkin katsoo, ettei kaivoshankkeen rakentaminen ja toteuttaminen merkittävästi heikennä Tornionjoen—Muonionjoen Natura-alueen suojeluperusteita edellyttäen, että hankkeen lupakäsittelyssä otetaan huomioon tässä lausunnossa esitetyt hankkeen toteuttamista ja haittojen lieventämistä koskevat asiat. Lieventävien toimenpiteiden toteuttamisella voidaan varmistua siitä, ettei hanke merkittävästi heikennä suojeluperusteita."

Haitallisia vaikutuksia lieventävien toimenpiteiden suunnittelua on jatkettu lupavaiheessa.

Asemakaavoitettavalla alueella ei arvioida olevan vaikutusta Niesaselän Natura-alueeseen tai sitä kauempana oleviin suojelualueisiin ja suojeluohjelma-alueisiin etäisyydestä johtuen.

Rikastamon läheisyydessä on Sotkavuoman arvokas lintualue. Rikastamo on suunniteltu niin, että sen vaikutus suohon on mahdollisimman pieni. Rikastamon piha-alueiden hulevedet johdetaan rikastehiekka-alueen vesien käsittelyjärjestelmään. Tämä ei kuitenkaan merkittävästi kuivata suota.

7.14 Vaikutukset maa- ja kallioperään

Asemakaavalla ei ole vaikutusta maa- ja kallioperään.

7.15 Vaikutukset pinta- ja pohjavesiin

Asemakaavoitettavalla alueella tai sen välittömässä läheisyydessä ei sijaitse pinta- tai pohjavesiä.

Rikastamon tarvitsema raakavesi kerätään Hannukaisen ja Rautuvaaran alueilta ja varastoidaan vesialtaissa. Alueilta kerätyn veden lisäksi ei tarvita muuta raakavettä.

Tehdasalueen hulevedet pumpataan rikastehiekka-alueen vesien käsittelyjärjestelmään.

7.16 Vaikutukset ilmastoon ja ilmanlaatuun

Rikastamo ja asemakaava-alueelle rakennettava lämpölaitos tulevat toimimaan ympäristöluvan ehdoin niin, että siitä ei aiheudu haitallisia vaikutuksia ympäristölle.

7.17 Vaikutukset porotalouteen

Rikastamon alue aidataan. Näin porojen pääsy alueelle estetään.

Liikenteen lisääntyminen rautatiellä ja maanteillä tulee aiheuttamaan porovahinkoja, jotka korvataan lainsäädännön mukaisesti.

7.18 Vaikutukset luonnonvarojen hyödyntämiseen

Kaivoshankkeella hyödynnetään Hannukaisessa olevaa malmiesiintymää.

7.19 Vaikutukset maa- ja metsätalouteen

Rikastamo aiheuttaa päästöjä ilmaan, joita säädellään ympäristöluvalla. Alueen lähellä ei ole asutusta, joten ihmisten terveyteen kohdistuvia vaikutuksia ei ole.

Lisääntyvä liikenne aiheuttaa haasteita liikenneturvallisuuteen, erityisesti liittymien suunniteluun.

7.20 Vaikutukset ympäristönsuojeluun ja ympäristöhäiriöihin.

Asemakaava-alueen toimintoja säädellään ympäristönsuojelulaille sekä kaivoslailla. Näiden lakien mukaisesti toimittaessa ei asemakaavalla aiheudu kohtuutonta räsitusta ympäristöön.

7.21 Vaikutukset elinoloihin, terveyteen ja turvallisuuteen

Rikastamo aiheuttaa päästöjä ilmaan, joita säädellään ympäristöluvalla. Alueen lähellä ei ole asutusta, joten ihmisten terveyteen kohdistuvia vaikutuksia ei ole.

Lisääntyvä liikenne aiheuttaa haasteita liikenneturvallisuuteen, erityisesti liittymien suunniteluun.

7.22 Sosiaaliset vaikutukset

Pelkällä asemakaavan toteutumisella ei ole merkittäviä sosiaalisia vaikutuksia. Asemakaava on kuitenkin keskeinen osa kaivoshanketta eikä asemakaava toteudu, ellei koko kaivoshanke toteudu, joten sosiaalisia vaikutuksia on tarkasteltu koko kaivoshankkeen toteutumisen näkökulmasta.

Kaivoshankkeen sosiaalisten vaikutusten arviointi tehtiin erillisenä selvityksenä YVA:ssa (Sosiaalisten vaikutusten arviointi, Pöyry Finland Oy, 2013). Seuraavaa arviointi perustuu kyseiseen selvitykseen. Lisäksi hankkeessa on tehty erillinen porotalousselvitys (Itkonen 2012).

Sosiaalisten vaikutusten arvioinnissa on tunnistettu kolme eri vaikutuskohderyhmää: paikalliset asukkaat, porotalous ja monisektorinen sidosryhmä.

Kaivosalueen lähiympäristön virkistyskäyttö voi hieman vähentyä tai häiriintyä hankkeen myötä. Hannukaisen lähialueen asukkaiden ja mökin virkistyskäyttöä saattavat häiritä hankkeen erilaiset ympäristövaikutukset, kuten melu. Asemakaavan toiminnot eivät aiheuta ohjearvot ylittävää melua lähialueen asutukselle.

Metsästykselle kaivostoiminnasta aiheutuu haittaa suorien metsästysalueiden ja meluhäiriöiden myötä syntyvän saaliseläinten välttelykäyttäytymisen myötä. Alueella väliaikaisesti oleville matkailijoille hankkeesta ei arvioida aiheutuvan merkittävää virkistyshaittaa., sillä Hannukaisen alue ei ole kovin tärkeää aluetta matkailuun liittyen. Vaikutusten lieventämistoimena voidaan käyttää tarvittaessa virkistystoimintojen uudelleensijoittamista sekä ympäristövaikutusten, kuten melun lieventämistä.

Suurimmat muutokset alueen yhteisö rakenteessa tapahtuvat hankkeen toimintavaiheessa, kun alueelle muuttaa työikäistä väestöä perheineen ja samalla alueen väestörakenne tasapainottuu. Sulkemisvaiheessa väestön muuttaessa alueelta väestörakenne todennäköisesti taas muuttuu vanhemman väestön ollessa enemmistönä. Hankkeella saattaa olla vähäisiä negatiivisia vaikutuksia alueen yhteisöjen sosiaaliseen koheesioon ja sosiaalisessa käyttäytymisessä saattaa tapahtua

muutoksia ulkopaikkakuntalaisten muuttaessa alueelle. Toisaalta paikalliset asukkaat ovat tottuneet matkailutoiminnan myötä siihen, että alueella käy kausittaisesti ulkopaikkakuntalaisia. Tämän takia todennäköisesti hankkeesta aiheutuvasta muuttoliikkeestä ei aiheudu suuria ongelmia.

7.23 Asemakaavan oikeusvaikutukset (MRL 58§)

Rakennusta ei saa rakentaa vastoin asemakaavaa (rakentamisrajoitus).

Ympäristölupaa ei saa myöntää asemakaavan vastaisesti.

7.24 Ympäristön häiriötekijät

Kaivostoiminnan ympäristöhäiriöitä säädelään kaivoksen ympäristöluvalla.

8. ASEMAKAAVAN TOTEUTUS

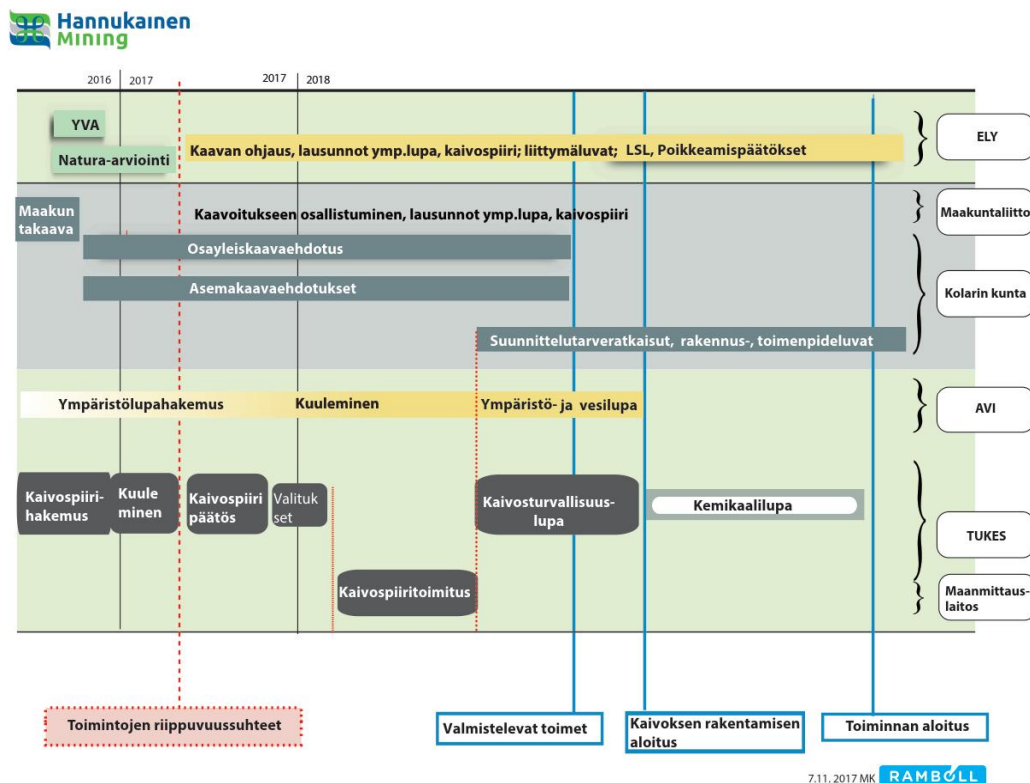
Hannukaisen kaivoshankkeen kaivospiirihakemus on jätetty 2010 vuoden lopulla silloin voimassa olleen lain mukaisesti Työvoima- ja elinkeinoministeriöön. Näin ollen kaivoshankkeessa sovelletaan vanhaa kaivoslakia (503/1965). Kaivospiiripäätös on annettu 18.9.2017. Kaavan toteuttamista ohjataan erillissuunnitelmien sekä tarvittavien lupien kautta. Koko kaivoksen toteuttaminen edellyttää seuraavia lupia: kaivospiiripäätös ja kaivospiiritoimitus, kaivosturvallisuuslupa, ympäristölupa, joka sisältää vesilain mukaiset luvat, mahdolliset luonnonsuojelulain mukaiset poikkeusluvut, kemikaaliluvat, maantielain mukaiset luvat liittymien rakentamiseen ja muihin rakentamistoimiin, ratalain mukaiset luvat radan parantamiseen, patoturvallisuusluvut sekä rakennus-, toimenpide- ja maisematyöluvut.

Keskeisille rakentamisalueille laaditaan asemakaavat. Samanaikaisesti Hannukaisen kaivosteollisuusalueen asemakaavan sekä Rautuvaaran asemakaavan kanssa on laadittu laajemmalle alueelle osayleiskaavaa. Asemakaava-alueiden ulkopuolella rakennusluvut voivat perustua suunnittelu- ja tarveratkaisuun, jota osayleiskaava ohjaa.

Tämän asemakaavan toteuttaminen edellyttää mm. rakennuslupaa, liittymälupia ja ympäristölupaa.

Kunnan ja kaivosyhtiön sekä mahdollisesti muiden osapuolten kesken on tarkoitus solmia MRL:n 91b §:n mukaisia maankäyttösopimuksia ja muita sopimuksia. Maankäyttösopimus voidaan osapuolia sitovasti tehdä sen jälkeen, kun kaavaluonnos tai -ehdotus on ollut julkisesti nähtävillä. Maankäyttösopimuksilla voidaan sopia osapuolten välisistä oikeuksista ja velvoitteista.

Seuraava kaavio kuvaa eri lupamenettelyiden vaiheita ja niiden kytkeytymistä toisiinsa:



Kuva 22. Prosessikaavio kaivoksen rakentamisen ja toiminnan edellyttämistä viranomaisten luvista ja päätöksistä.

Kaivospiiripäätös ja kaivospiiritoimitus

Kaivospiirihakemuksen on käsitellyt Turvatekniikan keskus, Tukes.

Kaivoslain (503/1965) § 40:n mukainen kaivoskivennäisten hyödyntäminen edellyttää kaivosoikeuden perustamista. Kaivosoikeus voidaan myöntää hakijalle kaivoslain (503/1965) 4 luvun mukaisen kaivospiiritoimituksen jälkeen. Kaivospiiritoimitusta koskeva päätös (kaivospiirin määrittäminen) voidaan tehdä, mikäli kaivospiirihakemus täyttää kaivoslaissa säädetyt edellytykset.

Kaivospiiriasia tuli vireille 22.12.2010 työ- ja elinkeinoministeriöön Northlan Mines Oy:n jättämällä hakemuksella. Kaivoslaki (503/1965) on kumottu 1.7.2011 voimaan tulleella kaivoslailla (621/2011), jonka mukaan kumotun kaivoslain nojalla työ- ja elinkeinoministeriössä vireillä olleet asiat siirtyvät kaivosviranomaisena toiminaan Turvallisuus- ja kemikaalivirastoon (Tukes). Ennen 1.7.2011 vireille tulleet hakemukset ratkaistaan kaivoslain (503/1965) mukaisesti ottaen huomioon kaivoslain (621/2011) siirtymäsäännökset.

Hannukainen Mining Oy jätti kaivospiirihakemuksen Turvatekniikan keskuksen (Tukes). Kaivospiiripäätös annettiin 18.9.2017.

Kaivospiirihakemuksessa on lueteltu tilat (tilan nimi, tilan rek.nro, pinta-ala), joista kaivospiiri koostuu sekä koko muodostettavan kaivospiirin pinta-ala. Kaivospiirihakemuksessa ja sen liitteissä on todettu seuraavat asiat:

- Muutokset ja täydennykset aiempaan hakemukseen
- Kaavatilanne
- Alueen geologia ja suoritettut tutkimukset
- Mineraalivarannot
- Louhossuunnitelman mukaiset malmivarat
- Selvitys toiminnan taloudellisuudesta
- Hankeen yleiskuvaus
- Käyttösuunnitelma
- Hankkeen päätoiminnot
- YVA-menettely
- Tiivistelmä ympäristöasioista
- Viranomaisen järjestät neuvottelu
- Kaivosluvassa annettavat yleisten ja yksityisten etujen turvaamiseksi tarpeelliset määräykset
- Hankkeen vaikutusalueella olevat tahot
- Lausuntopyynnöt ja asianosaisten kuuleminen
- Kaivosviranomaisen ennakkotiedonanto

Kaivosturvallisuuslupa

Kaivoksen rakentamiseen ja tuotannolliseen toimintaan on oltava kaivosturvallisuuslupa. Kaivosturvallisuuslupa korvaa uudessa kaivoslaissa (621/2011) vanhan kaivoslain (503/1965) mukaisen yleissuunnitelman hyväksymisen. Kaivosturvallisuuslupaa haetaan Tukesilta. Hakemuksen sisällystä on määrätty kaivoslain (621/2011) 122 §:ssä. Lisäksi on huomioitava kaivosasetuksen (391/2012) 20 §:n ja kaivosturvallisuusasetuksen (1571/2011) 3 §:n vaatimukset. Hakemukseen tulee liittää hakijaa koskevien tietojen lisäksi mm. kaivostoiminnan harjoittajan toimintaperiaatteet onnettomuuksien ehkäisemiseksi, arviointi kaivosturvallisuutta vaarantavista seikoista sekä kaivoksen sisäinen pelastussuunnitelma ja yleissuunnitelma.

Kemikaalilupa

Laajamittaista vaarallisten kemikaalien teollista käsittelyä ja varastointia harjoittavalle tuotantolaitokselle on haettava lupa Tukesilta. Laitoksen toiminnan laajuus määräytyy kemikaalien määrän ja vaarallisuuden mukaan. Luvassa asetetaan ehtoja toiminnalle ja laitos tarkastetaan ennen käyttöönottoa.

Ympäristölupa ja vesilain mukaiset luvat

Kaivoshankkeelle tulee hakea Ympäristönsuojelulain (527/2014) mukaista ympäristölupaa. Ympäristölupahakemuksen on yhdistetty myös ympäristönsuojelulain 47§:n mukaisesti myös vesilain mukaiset luvat. Hannukaisen kaivoshankkeen luvat käsittelee Pohjois-Suomen aluehallintovirasto, AVI. Hannukainen Mining Oy on jättänyt ympäristölupahakemuksen AVI:oon, joka on kulluttanut hakemuksesta 15.5–29.6.2017.

Ympäristöluvassa asetetaan kaivoksen rakentamiselle, käytölle ja sulkemiselle ehdot ja määräykset. Luvalla säädellään kaivoksen toimintaa vuorokauden ja vuoden eri aikoina. Luvalla säädellään kaivoksen toiminnasta aiheutuvaa melua ja päästöjä lähistön häiriintyviin kohteisiin. Luvalla annetaan oikeudet johtaa vettä vesistöihin luvassa määritellyin määrä- ja laatu ehdoin. Luvalla annetaan myös oikeus ottaa vettä vesistöistä ja pohjavettä maaperästä.

Kaivoksen rakentamisen investointipäätöstä yhtiö ei tee ennen kuin ympäristö- ja vesiluvan sisältö on varmistunut.

Suunnittelutarveratkaisut, rakennusluvut ja toimenpideluvat

Osayleiskaavan alueelle myönnettävien rakennuslupien tulee perustua asemakaavaan tai suunnittelutarveratkaisuun, koska osayleiskaavassa annetaan määräys, että koko alue on suunnittelu-alue.

Kaivospiiripäätöksessä määritellään ne kaivoksen rakentamistoimet, joita sen nojalla voidaan toteuttaa. Muille rakentamistoimille vaaditaan kunnan toimenpideluvat.

8.1 Eri viranomaisten tehtävä kaivoshankkeeseen kuuluvissa menettelyissä

Kolarin kunta

- Vastaa osayleiskaavan ja asemakaavojen laadinnasta ja kaavojen käsittelyistä. Hyväksyy osayleiskaavan ja asemakaavat. Kaavojen tulee perustua maakuntakaavaan.
- Käsittelee ja hyväksyy suunnittelutarveratkaisu-, rakennuslupa- ja toimenpidelupahakemukset.
- Rakennusten rakentaminen edellyttää rakennuslupaa. Se voi perustua asemakaavaan, osayleiskaavaan tai suunnittelutarveratkaisuun. Merkityksiltään vähäiset rakennusluvut voidaan myöntää suoraan maanomistajan hakemuksesta.
- Maanrakennustoimet, jotka eivät perustu kaivoskirjaan, voivat tarvita toimenpideluvan.

Lapin ELY-keskus

- YVA-menettelyn yhteysviranomainen
- Natura-arvioinnin lausunto
- Käsittelee ja hyväksyy luonnonsuojelulain mukaiset poikkeamislupahakemukset
- Kaavoitusta ohjaava viranomainen, mahdollisuus esittää oikaisukehoitus kaavaan hyväksymistä koskevasta päätöksestä.
- Kansainvälisen kuulemisen toteuttaminen yhdessä ympäristöministeriön kanssa.
- Antaa lausunnot vesi- ja ympäristöluvasta, kaivospiirihakemuksesta, kaavoista
- Tieviranomainen, päättää liittymäluvista ja maanteiden kehittämisestä

Ympäristöministeriö

- Kaavan kansainvälisen kuulemisen toteuttaminen.

Lapin Liitto

- Maakuntakaavan laatiminen
- Maakunnan edunvalvonta, elinkeinojen edistäminen
- Kaavoitusmenettelyn osallinen
- Valitusoikeus kaavan hyväksymistä koskevasta päätöksestä
- Lausunnot vesi- ja ympäristöluvasta, kaivospiirihakemuksesta, kaavoista

Aluehallintovirasto AVI

- Käsittelee ja päättää ympäristö- ja vesiluvasta ja vesilain mukaisien suojelukohteiden poikkeusluvista
- Kaivoksen toiminta tulee perustua ympäristö- ja vesilupaan.

Turvallisuus- ja kemikaalivirasto TUKES

- Käsittelee kaivospiirihakemuksen
- Päättää kaivospiirin määräämisestä vanhan kaivoslain 27§:n mukaisesti
- Antaa kaivoskirjan, jonka perusteella yhtiö voi aloittaa kaivoksen rakentamisen
- Yhtiö saa käyttöoikeuden kaivospiirin alueeseen lain 41§:n mukaisesti
- Päättää kaivosturvallisuus suunnitelman hyväksymisestä.

Maanmittauslaitos

- Kaivospiiritoimitus
- Korvaukset

8.2 Toteuttaminen ja ajoitus

Kaivoshankkeen toteuttaminen edellyttää edellä lueteltuja lupia. Asemakaavan toteuttaminen edellyttää rakennuslupaa ja kemikaalilupaa. Hannukaisen kaivosteollisuusalueen asemakaavan hyväksymisestä päättää Kolarin kunnanvaltuusto. Päätöksen kaivoshankkeen toteuttamisesta ja rakennuslupien hakemisesta tekee kaivosyhtiö.

Kaavan ja kaivoshankkeen toteutuminen riippuu kaivoshankkeen teknis-taloudellisista reunaehdoista.

Koko kaivoshankkeen toteutuminen edellyttää, että kaivostoiminnan edellyttämät luvat ovat saaneet lainvoiman.

8.3 Toteutuksen seuranta

Toteutuksen seuranta tapahtuu lupamenettelyjen kautta.

YHTEYSTIEDOT

Kolarin kunta

Isopalontie 2, 95900 Kolari

Kullervo Lauri

Maankäyttöinsinööri

puh. 0400 395 587

kullervo.lauri@kolari.fi

Ramboll Finland Oy

Pirjo Pellikka

Projektipäällikkö, kaavoitusarkkitehti

puh. 040 532 2380

Ramboll Finland Oy

Niemenkatu 73

15140 Lahti

www.ramboll.fi

Matti Kautto

Johtava asiantuntija

Maankäyttöpalvelut Kautto

puh. 0400 493 709

matti.kautto1@outlook.com