
NATURA-TARVEARVIOINTI YLLÄKSEN OSAYLEISKAAVAN UUDISTAMINEN

YLLÄS-AAKENUS FI1300618

NIESASELKÄ FI1300706

TORNIONJOEN JA MUONIONJOEN VESISTÖALUE FI1301912

TYÖNUMERO: 20603018



18.4.2023

**SWECO FINLAND OY
OULU**

Sisältö

1	JOHDANTO	1
2	NATURA-ARVIOINNIN TARVE.....	2
3	MENETELMÄT.....	4
4	HANKKEEN KUVAUS.....	4
4.1	Suunnittelutilanne.....	5
4.2	Tavoitteet	6
4.3	Mitoitus.....	6
4.4	Yleiskaavan kuvaus.....	7
4.5	Osayleiskaavan suhde alueella voimassa olevaan yleiskaavaan	8
5	VOIMASSA OLEVAN YLEISKAAVAN NATURA-ARVIOINTI.....	8
6	YLLÄKSEN LUONTOMATKAILU, VIRKISTYS JA RETKEILY	9
7	NATURA-ALUE YLLÄS-AAKENUS FI1300618	13
7.1	Suojelutavoitteen määrittely	14
7.2	Suojelun perusteena olevat luontotyytit	15
7.3	Suojelun perusteena olevat lajit.....	16
8	NATURA-ALUE NIESASELKÄ FI1300706	16
8.1	Suojelutavoitteen määrittely	16
8.2	Suojelun perusteena olevat luontotyytit	17
8.3	Suojelun perusteena olevat lajit.....	17
8.4	Muut tärkeät kasvi- ja eläinlajit	17
9	NATURA-ALUE TORNIONJOEN-MUONIONJOEN VESISTÖALUE FI1301912.....	17
9.1	Suojelutavoitteen määrittely	19
9.2	Suojelun perusteena olevat luontotyytit	20
9.3	Suojelun perusteena olevat lajit.....	20
10	VAIKUTUSTEN ARVIOINTI	21
10.1	Vaikutusmekanismit	21
10.2	Natura-alue Ylläs-Aakenus FI1300618.....	21
10.2.1	Natura-alueen suojelun perusteena olevat luontotyytit.....	21
10.2.2	Natura-alueen suojelun perusteena olevat lajit.....	23
10.2.3	Natura-alueen eheys.....	24
10.2.4	Lieventävät toimenpiteet	25
10.2.5	Yhteenvedo vaikutuksista, Natura-arvioinnin tarve.....	26

10.3	Natura-alue Niesaselkä FI1300706	26
10.3.1	Natura-alueen suojelun perusteena olevat luontotyypit	26
10.3.2	Natura-alueen eheys	27
10.3.3	Yhteenveto vaikutuksista, Natura-arvioinnin tarve	27
10.4	Natura-alue Torniojoen-Muoniojoen vesistöalue FI1301912.....	27
10.4.1	Natura-alueen suojelun perusteena olevat luontotyypit	27
10.4.2	Natura-alueen suojelun perusteena olevat lajit	29
10.4.3	Natura-alueen eheys	29
10.4.4	Lieventävät toimenpiteet	29
10.4.5	Yhteenveto vaikutuksista, Natura-arvioinnin tarve	30
11	YHTEISVAIKUTUKSET	30
12	JOHTOPÄÄTÖKSET	30
13	LÄHTEET	30

LIITE 1 YLLÄKSEN YLEISKAAVAN PÄIVITYS, KAAVAEHDOTUS 18.4.2023

LIITE 2 YLLÄS-AAKENUKSEN NATURA-ALUEEN SUOJELUN PERUSTEENA OLEVAT
SALASSAPIDETTÄVÄT LAJIT

LIITE 3 BIOTOOPPIKUVIOT VALTION MAILLA

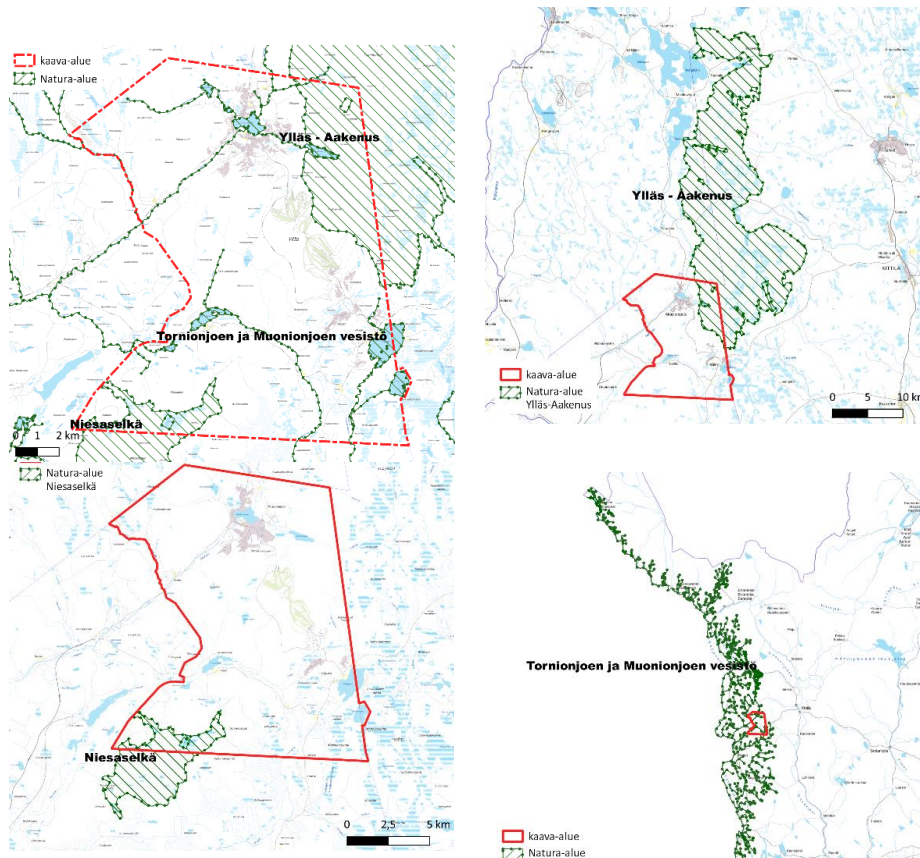
LIITE 4 YLLÄS-AAKENUKSEN NATURA-ALUEEN SUOJELUN PERUSTEENA OLEVAT LAJIT

1 JOHDANTO

Ylläksen alueella on voimassa Kolarin kunnanvaltuuston 27.2.2008 hyväksymä Ylläksen osayleiskaavan muutos (tavoitevuosi 2025). Ylläksen osayleiskaavan päivitys laaditaan maankäyttö- ja rakennuslain (MRL) 42 §:n mukaiseksi oikeusvaikutteiseksi yleiskaavaksi korvaamaan alueella voimassa oleva osayleiskaava. Ylläksen osayleiskaavan päivitykseen (kaavaehdotus 18.4.2023) on tehty Natura-arvioinnin tarveharkinta koskien Natura-alueita Ylläs-Aakenus (FI1300618, SAC), Niesaselkä (FI1300706, SAC) ja Tornionjoen ja Muonionjoen vesistöalue (FI1301912, SAC). Natura-tarvearvioinnissa arvioidaan kaavaehdotusvaiheessa varsinaisen luonnonsuojelulain 65 § mukaisen Natura-arvioinnin tarvetta. Voimassa olevaan Ylläksen yleiskaavaan on vuonna 2008 laadittu Natura-arviointi koskien Ylläs-Aakenuksen Natura-aluetta (FI1300618) (Pöyry Environment Oy).

Natura-tarvearvioinnin on tehnyt FM biologi Aija Degerman Sweco Finland Oy:sta.

Alla olevissa kuvissa on esitetty kaava-alueen rajausta ja lähimpien Natura-alueiden sijaituminen.



Kuva 1. Kaava-alueen sijainti suhteessa Natura-alueisiin.

2 NATURA-ARVIOINNIN TARVE

Hankkeesta, suunnitelmasta tai ilmoitusvelvollisesta toimenpiteestä vastaavan on pohdittava Natura-arvioinnin tarpeellisuutta aina, kun suunniteltu toiminta sijoittuu Natura-alueelle tai sen ulkopuolelle ja toiminnalla voi olla yksin tai yhdessä muiden hankkeiden tai suunnitelmien kanssa välittömiä tai välillisiä merkittäviä vaikutuksia Natura-alueen suojeluperusteisiin. (Mäkelä ja Salo 2021)

Luonnonsuojelulain 65 §:n mukaan hankkeen toteuttajan tai suunnitelman laatijan on asianmukaisella tavalla arvioitava ne vaikutukset, jotka voivat heikentää niitä luonnonarvoja, joiden suojelemiseksi alue on ilmoitettu, ehdotettu tai sisällytetty Natura 2000-verkostoon. Luonnonsuojelulain mukainen vaikutusten arviointivelvollisuus syntyy, mikäli hankkeen vaikutukset kohdistuvat Natura-alueen suojelun perusteena oleviin luontoarvoihin, ovat luonteeltaan heikentäviä, laadultaan merkittäviä ja ennalta arvioiden todennäköisiä. Arviointivelvollisuus koskee myös sellaista hanketta tai suunnitelmaa alueen ulkopuolella, jolla todennäköisesti on alueelle ulottuvia merkittäviä haitallisia vaikutuksia. Natura-arvioinnin suorittamisen kynnys voi ylittyä myös eri hankkeiden ja suunnitelmien yhteisvaikutusten vuoksi.

Luonnonsuojelulain 66 §:n mukaan suunnitelmaa ei voida hyväksyä, jos arviointi- ja lausuntomenettely osoittaa suunnitelman merkittävästi heikentävän niitä luonnonarvoja, joiden suojelemiseksi alue on sisällytetty Natura 2000 -verkostoon. Luontodirektiivin 6 artiklan mukaan viranomaisten täytyy varmistua siitä, ettei hanke vaikuta alueen koskemattomuuteen. Lupaviranomaisen on ennen lupapäätöstä varmistettava, että arvioinnit ovat asianmukaisia ja niissä esitetyt johtopäätökset ovat perusteltuja.

Vaikutusten arvioinnissa noudatetaan varovaisuusperiaatetta. Hanke tai suunnitelma voidaan hyväksyä vain ”jos ei ole olemassa mitään tieteelliseltä kannalta relevanttia epäilyä alueen koskemattomuuteen kohdistuvien haitallisten vaikutusten aiheutumatta jäämisestä” (EYT C-127/2). Hankkeen vaikutuksia on arvioitava erityisesti sen alueen ominaisuuksien ja erityisten ympäristöolosuhteiden valossa, jota suunnitelma tai hanke koskee. Natura-arvioinnissa keskitytään alueen suojeluperusteena oleviin luontotyyppeihin ja lajeihin. Arviointivelvoite koskee yhteisön tärkeänä pitämillä alueilla (SAC) vain luontodirektiivin liitteen I luontotyyppejä tai luontodirektiivin liitteen II lajeja. Lintudirektiivin mukaisilla erityisillä suojelualueilla (SPA) arviointivelvoite koskee vain lintudirektiivin liitteen I lintulajeja ja lintudirektiivin 4.2 artiklassa tarkoitettuja muuttolintuja. Arvioinnissa tarkastellaan näiden lajien ja luontotyyppien elinympäristöjä ja niiden ominaispiirteitä. Natura-alueiden suojeluperusteet on esitetty Natura-tietolomakkeissa.

Heikentämistä arvioitaessa huomioidaan luontotyyppin tai lajin suotuisaan suojelutasoon kohdistuvat muutokset sekä hankkeen vaikutus Natura 2000 -verkoston eheyteen ja koskemattomuuteen. Tällä tarkoitetaan ekologisen rakenteen ja toiminnan säilymistä elinkelpoisena ja Natura-alueen suojeluperusteena olevien luontotyyppien ja lajien kantojen

säilymistä elinvoimaisina. Eliölajin suojelutaso on suotuisa, kun laji pystyy pitkällä aikavälillä säilymään elinvoimaisena luontaisissa elinympäristöissään (LSL 5 §). Luontotyyppin suojelutaso on suotuisa, kun sen luontainen levinneisyys ja kokonaisala riittävät turvaamaan luontotyyppin säilymisen ja sen ekosysteemin rakenteen ja toimivuuden pitkällä aikavälillä sekä luontotyyppille luonteenomaisten piirteiden säilymisen. Natura-alueen on säilyttävä eheänä ekologisena kokonaisuutena, jotta sen luonnonarvot säilyvät pitkällä aikavälillä. Hanke ei saa uhata alueen koskemattomuutta, eli koko Natura-alueen ekologisen rakenteen ja toiminnan täytyy säilyä elinkelpoisena.

Vaikutusten merkittävyyden luokittelu ja luokittelun kriteerit (Byron 2000 Södermanin 2003 mukaan) alueen eheyden kannalta on esitetty taulukossa 1.

Taulukko 1. *Vaikutusten merkittävyyden luokittelu ja luokittelun kriteerit alueen eheyden kannalta (Byron 2000, Södermanin 2003 mukaan).*

Vaikutusten merkittävyys	Kriteerit
Merkittävä kielteinen vaikutus	Hanke tai suunnitelma (joko yksistään tai muiden kanssa) vaikuttaa haitallisesti alueen eheyteen, sen yhtenäiseen ekologiseen rakenteeseen ja toimintaan, joka ylläpitää luontotyyppijä/elinympäristöjä ja populaatioita, joita varten alue on luokiteltu.
Kohtalaisen kielteinen vaikutus	Hanke tai suunnitelma (joko yksistään tai muiden kanssa) ei vaikuta haitallisesti alueen eheyteen, mutta vaikutus on todennäköisesti merkittävä alueen yksittäisiin luontotyyppeihin/elinympäristöihin/lajeihin. Jos ei voida selvästi osoittaa, että hankkeella tai suunnitelmalla ei ole haitallista vaikutusta alueen eheyteen, vaikutukset on luokiteltava merkittävästi kielteisiksi.
Vähäinen kielteinen vaikutus	Kumpikaan yllä olevista tapauksista ei toteudu, mutta vähäiset kielteiset vaikutukset alueeseen ovat ilmeisiä.
Myönteinen vaikutus	Hanke tai suunnitelma lisää luonnon monimuotoisuutta, esimerkiksi lieventävillä toimenpiteillä luodaan käytäviä eristyneiden alueiden välille, liikennetai virkistyskäyttöpainetta ohjataan pois alueelta tai aluetta ennallistetaan.
Ei vaikutusta	Vaikutuksia ei ole huomattavissa kielteiseen tai myönteiseen suuntaan.

3 MENETELMÄT

Luonnonsuojelulain 65 § mukaisen Natura-arvioinnin tarvetta on tarkasteltu perustuen olemassa olevaan tietoon. Käytössä olivat Natura-tietolomakkeet Natura-alueista Ylläs-Aakenus FI1300618/SAC, Niesaselkä FI1300706/SAC ja Tornionjoen-Muonionjoen vesistöalue FI1301912/SAC. Ylläksen yleiskaavan uudistamisesta käytössä olivat kaavaehtosuvaiheen kartta ja kaavaselostus 18.4.2023.

Voimassa olevaan yleiskaavaan (hyv. 14.4.2011) liittyen on tehty Natura-arviointi koskien Natura-aluetta Ylläs-Aakenus (Pöyry Environment Oy 2008). Natura-arviointiraportti on ollut tämän tarveharkinnan lähtötietona. Natura-arvioinnin liitteenä ollutta karttamateriaalia ei ollut käytössä. Luontotyyppejä koskien käytössä oli Metsähallituksen avoin paikkatieto ”biotooppikuviot valtion mailla”. Lajeja koskien käytössä oli Suomen Lajitietokeskuksen laji.fi-tietokannan tiedot, joista tietopyyntö käyttörajoitettuun aineistoon on tehty 17.4.2023. Vaikutuksia Ylläs-Aakenuksen Natura-alueen suojelun perusteena oleviin lajeihin on tarkasteltu erillisessä salassa pidettävässä liitteessä (liite 2).

Tarveharkinnassa oli käytössä myös Ylläksen yleiskaavan päivitystä varten vuonna 2021 laadittu kaava-aluetta koskeva luontoselvitys (Sweco Infra & Rail Oy 2021) ja voimassa olevaan Ylläksen yleiskaavaan vuonna 2007 laadittu luontoselvitys (Pöyry Environment Oy 2007). Natura-alueilla ei ole tehty erillisiä luontotyyppi- tai lajikartoituksia.

Käytössä olivat lisäksi Maanmittauslaitoksen avoimet kartta- ja ortokuva-aineistot sekä reitistöjä koskien Metsähallituksen retkeilyyn liittyvät kartat internet-sivustolla luontoon.fi ja Ylläksen reittikuvaukset sivustolla yllas.fi. Kaikki tarveharkinnassa käytetyt lähteet on esitetty raportin lopussa.

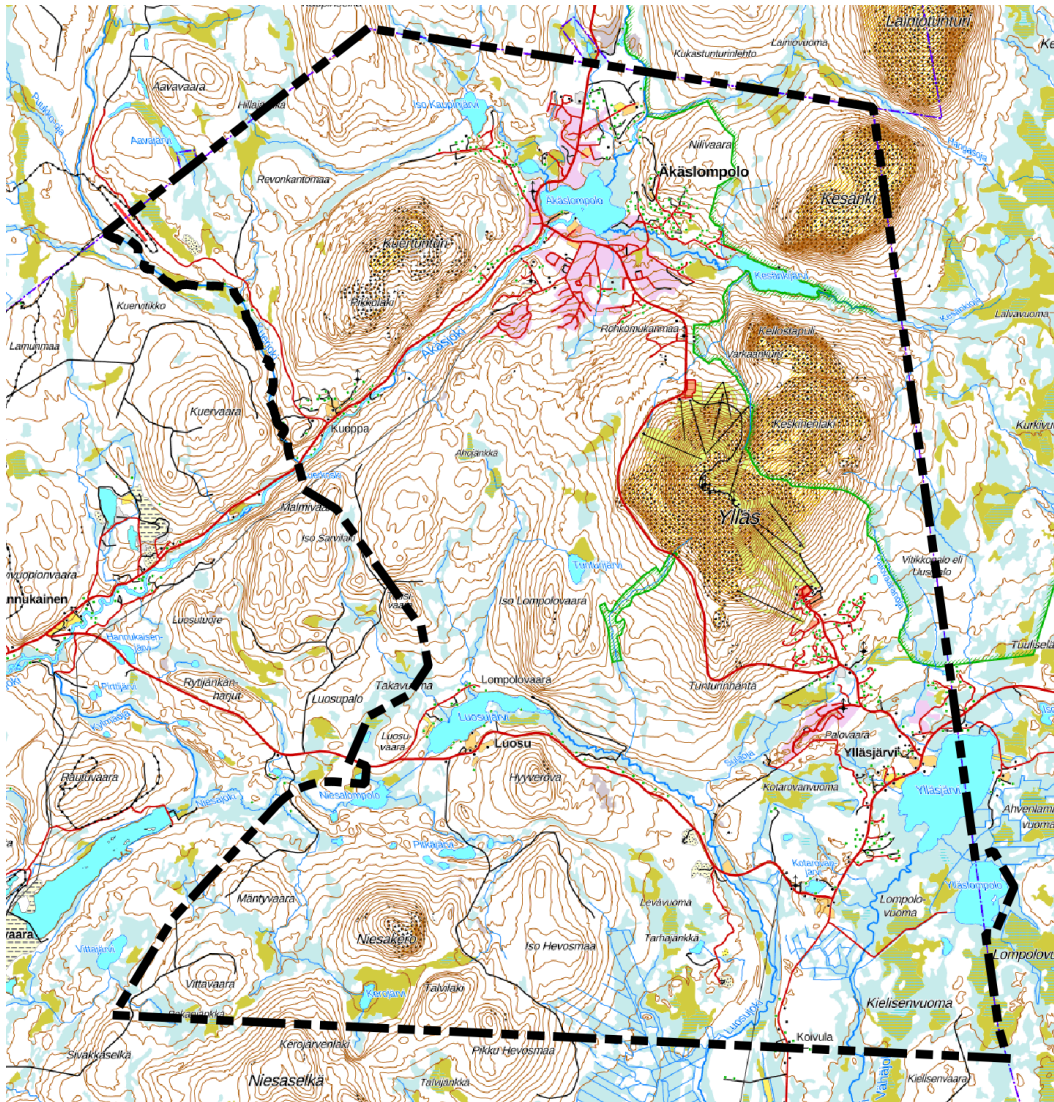
4 HANKKEEN KUVAUS

Kuvaus Ylläksen osayleiskaavan uudistamisesta perustuu 18.4.2023 päivättyyn kaavaselostukseen (Sweco Finland Oy). Kaavaehdotuskartta 1:20 000 (päiväys 18.4.2023) on raportin liitteenä (liite 1).

Osayleiskaavan tavoitteena on ohjata maankäytön suunnittelua ja rakentamista koko suunnittelualueella. Asemakaavoitetulla alueella rakentamista ohjaa asemakaava. Osayleiskaavan ratkaisut johtavat uusiin asemakaavoihin ja asemakaavojen muutoksiin. Osayleiskaavan tehtävänä on täsmentää valtakunnallisia alueidenkäyttötavoitteita sekä tarkentaa maakuntakaavan aluevarauksia. Osayleiskaava pyrkii osaltaan esittämään Ylläs III kehittämissuunnitelman ja Kolarin kuntastrategian maankäyttöön liittyviä tavoitteita. Kaavan päämääränä on toimivan, kestävän ja taloudellisen yhdyskuntarakenteen syntyminen sekä kulttuuri-, ympäristö- ja luonnonarvojen turvaaminen. Uusi maankäyttö ja rakentaminen sovitetaan nykyiseen ympäristöön ja maisemaan sen ominaispiirteitä noudattaen. Lähtökohtana on tukeutua olemassa olevaan taajama- ja kylärakenteeseen sekä vahvistaa niitä toiminnallisesti ja sosiaalisesti.

Suunnittelualue sijaitsee Kolarin kunnan koillisosassa ja on kokonaisuudessaan voimassa olevan Ylläksen osayleiskaavan aluetta. Suunnittelualueeseen sisältyy Ylläksen keskeinen

tunturialue sekä Ylläsjärven ja Äkäslompolon sekä Luosun kylät. Alueen pinta-ala on noin 196 km². Alue rajautuu itäosassa Kittilän kuntaan, pohjoisosassa Muonion kuntaan ja lännessä Kuerjokeen.



Kuva 2. Kaavan suunnittelualue.

4.1 Suunnittelutilanne

Yleiskaavan suunnittelualueella on voimassa 16.5.2012 lainvoiman saanut Tunturi-Lapin maakuntakaava. Maakuntakaavassa suunnittelualue on osoitettu pääosin matkailupalvelujen alueena. Suunnittelualueella on voimassa Kolarin kunnanvaltuuston 27.2.2008 hyväksymä Ylläksen osayleiskaavan muutos (tavoitevuosi 2025). Yleiskaavassa on määritelty alueen kehittämisen periaatteet, yhdyskuntarakenteen laajenemissuunnat sekä

liikenteen ja reitistöjen ratkaisut. Yleiskaavassa on osoitettu loma-asuntoalueita ja matkailupalvelujen alueita. Pientalovaltaisia asuntoalueita on merkitty Äkäslompolan kylän pohjoisosaan ja Ylläsjärven alueelle ja keskustatoimintojen alueita on osoitettu molempiin kyliin. Pallas-Yllästunturin kansallispuiston alue on huomioitu luonnonsuojelualueena (SL-1). Virkistys- ja retkeilyalueita on osoitettu usealla eri kaavamerkinnällä. Keskeinen tunturialue on osoitettu pääosin urheilu- ja virkistyspalveluiden alueena. Yleiskaavassa on osoitettu alueen keskeinen liikenneverkko sekä uusia ohjeellisia yhdysteitä, kokoojakatuja ja kevyen liikenteen väyliä. Kaavassa on määritelty myös ohjeellinen rautatien linjaus Kolarin keskustan suunnasta Ylläsjärvelle. Olemassa olevia ja uusia ohjeellisia reittejä on osoitettu useilla eri merkinnöillä. Yleiskaavassa on annettu koko yleiskaava-alueetta koskevia määräyksiä Natura 2000 -verkostoon kuuluvaan alueeseen (Tornionjoki-Muonionjoki) kohdistuvien vaikutusten arviointiin sekä asumiseen ja loma-asumiseen liittyvien alueiden melusuojaukseen liittyen. Yleiskaavan suunnittelualueen keskiosassa sijaitsee alue, jolla yleiskaava ei ole voimassa.

Voimassa olevan osayleiskaavan länsiosassa on vireillä osayleiskaavamuutos, Hannukaisen kaivosalueen osayleiskaava. Suunnittelualueeseen rajautuvalla alueella Muonion puolella on voimassa 10.6.2003 hyväksymä Ylläksen alueen yleiskaavan muutos.

Suunnittelualueella on voimassa useita eri-ikäisiä asemakaavoja ja ranta-asemakaavoja. Asemakaavoitettua aluetta on Äkäslompolossa ja Ylläsjärvellä. Kylien alueella on myös voimassa olevia ranta-asemakaavoja. Lisäksi yleiskaavan alueella on voimassa olevia ranta-asemakaavoja Luosujoen, Hannukaisen, Kuerjoen ja Kuopan alueilla. Vireillä ja voimassa olevat kaavat löytyvät kootusti Kolarin kunnan internet-sivustolta osoitteesta: <https://www.kolari.fi/fi/palvelut/asuminen-ja-rakentaminen/kaavoitus.html>

4.2 Tavoitteet

Suunnittelualueelle laaditaan oikeusvaikutteinen osayleiskaavamuutos, joka tavoitevuosi on 2040+. Kunnan mukaan Ylläksellä on tarvetta uusiin asemakaavoihin ja asemakaavan uudistuksiin, joiden liittäminen kokonaisuuteen tarvitsee ohjeekseen ajan tasalla olevan osayleiskaavan. Kunnan mitoitustavoite on voimassa olevan osayleiskaavan mukainen. Ylläksen matkailun kasvu tulee olla hallittua ja kaikessa kehittämisessä huomioidaan kestävyys, paikallisuus ja vetovoima. Ylläksen kyliin tavoitellaan asumisen ja matkailun sekoituneisuutta. Olevia reittejä ylläpidetään ja uusia yhdystarpeita esitetään kaavalla. Ylläksen matkailukeskuksen yleiskaavan uudistamisen toiminnallisen perustan antaa samanaikainen tehtävään kuuluva hanke Ylläksen kehittämissuunnitelma, Ylläs III.

4.3 Mitoitus

Edellisen yleiskaavan päivityksen yhteydessä vuonna 2005 arvioitiin, että alueella olisi ollut noin 16 000 vuodepaikkaa. Osayleiskaavan tavoitteena oli saavuttaa 35 000 vuodepaikkaa jo vuoteen 2020 mennessä ja 50 000 vuodepaikkaa vuoteen 2040 mennessä. Kunnan tavoite on rakentamisen mahdollistavien aluevarausten osalta edelleen saman suuntainen. Edellisellä osayleiskaavan uudistamisella tavoiteltiin yli kolminkertaista kasvua.

Tällä hetkellä arvioidaan, että alueella on yhteensä noin 23 000 vuodepaikkaa, eli tavoitellaan rakentamisen kaksinkertaistamista. Kaavassa vaiheistetaan rakentamiselle tarkoitettuja alueita ensisijaisiin, eli noin puolet vuoteen 2040 mennessä toteutettaviin, sekä näiden laajentumisalueisiin ja mahdollisiin reservialueisiin.

Tällä hetkellä arvioidaan, että vakituksia asukkaita sekä osoitteettomia asukkaita on Ylläsjärven kylässä noin 300, Äkäslompolon kylässä noin 800 ja Luosujärven kylässä noin 30. Osayleiskaavan päivitystyössä ensisijaisten aluevarausten tavoitteena on, että vuoden 2040 jälkeen osayleiskaavassa niillä asuisi ympäri vuoden kaksinkertainen määrä, eli 2 500 henkilöä. Sijainnin mukaan arvioidaan, että noin 800 asukasta olisi Ylläsjärvellä, 1700 Äkäslompolossa ja 50 Luosujärvellä. Valtuuston päätöksen mukaisesti kaavalla tulee mahdollistaa ”Kovan kasvun” mukainen tavoiteltu 4500 asukkaan määrä. Osayleiskaavassa tämä osoitetaan laajentumis- ja reservialuein.

4.4 Yleiskaavan kuvaus

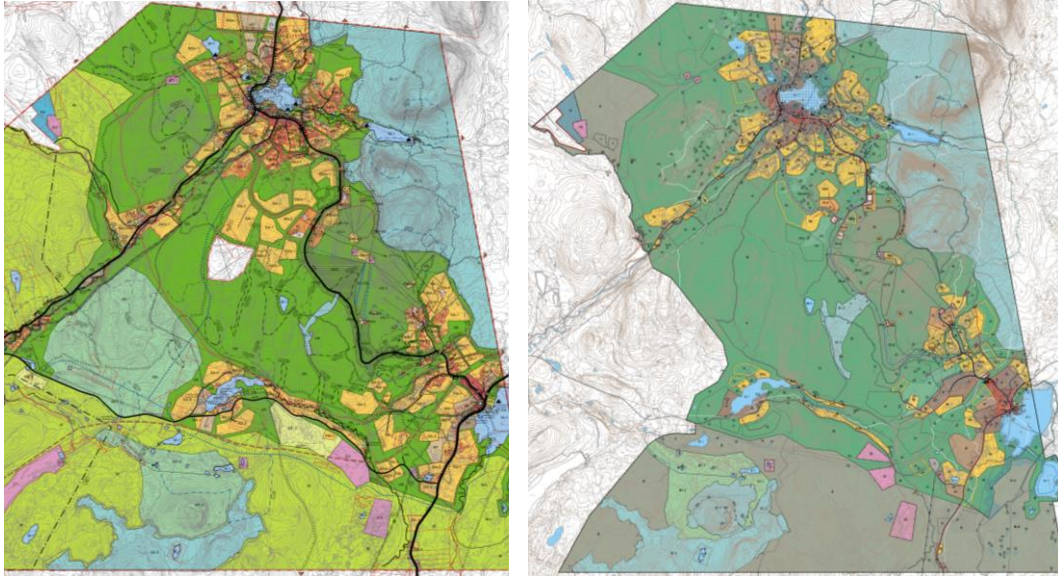
Suunnittelualuetta on tarkasteltu kokonaisvaltaisesti siten, että osoitettaessa uusia aluevarauksia huomioidaan kunnan ja sen osa-alueiden kehittämistarpeet, suojelu- ja virkistysarvot sekä elinkeinojen harjoittaminen. Samalla on pyritty vastaamaan kehittämissuunnitelman mukaisiin nykyisiin ja tuleviin matkailun maankäyttötarpeisiin yleispiirteisimmillä yleiskaavatasolle paremmin soveltuvilla määräyksillä.

Potentiaaliset asuinrakentamisen ja matkailurakentamisen alueet ja niiden laajentumisalueet on osoitettu olemassa olevien alueiden välittömään läheisyyteen kyläkeskusten tuntumaan. Rakentamiselle osoitetut alueet on tarkoitettu asemakaavoitettaviksi alueille. Uudistettavana olevassa yleiskaavassa ei ole otettu kantaa ranta-alueisiin. Ranta-alueet mitoitetaan ja suunnitellaan tarkemmin asemakaavoin. Osayleiskaavassa on esitetty tiedossa oleva ja laskennalliset tulva-alueet, mitkä tulee ottaa huomioon maankäytön suunnittelussa.

Yleiskaavassa on erilaisin merkinnöin osoitettu ne aluevaraukset, joiden tavoitellaan toteutuvan vuoteen 2040 mennessä, parhaat laajentumisen alueet, mikäli kasvu on oletettua nopeampaa sekä reservialueet, mikäli osa tavoitetellusta kehityksestä toteutuu vuoden 2040 jälkeen. Voimassa olevaan osayleiskaavaan verrattuna osayleiskaavan uudistuksella aluevarausten rajauksia ja maankäyttömääräyksiä on yksinkertaistettu vastaamaan mittakaavan mukaista yleispiirteisyyttä. Yleiskaavan rajauksia tulee tulkita ja tarkentaa asemakaavoitettaessa huomioiden yleiskaavan periaatteiden toteutuminen ja tavoite.

Aluevaraukset on kuvattu kaavaselostuksessa.

Alla olevissa kuvissa on esitetty vasemmalla voimassa oleva kaava ja oikealla nähtävillä olleesta kaavaluonnoksesta laadittu ehdotus:



4.5 Osayleiskaavan suhde alueella voimassa olevaan yleiskaavaan

Alueen voimassa oleva yleiskaava on saanut lainvoiman korkeimman hallinto-oikeuden päätöksellä 14.4.2011. Voimassa olevan yleiskaavan tavoitevuosi on 2025 ja kaava on vain osittain toteutunut. Nyt laadittavalla yleiskaavan uudistuksella on ensisijaisesti huomioitu kestävä maankäytön periaatteet vaiheistamalla tavoitellun kasvun aluevarauksia, merkintöjä ja määräyksiä. Päivittämisen myötä tämä kunnan yleispiirteinen suunnitelma vastaa kunnan maankäytöllisiä pyrkimyksiä seuraavaksi runsaaksi 20 vuodeksi Ylläs III -kehittämissuunnitelman strategisten valintojen mukaisesti.

5 VOIMASSA OLEVAN YLEISKAAVAN NATURA-ARVIOINTI

Ylläksen yleiskaavaehdotuksen Natura-arvioinnissa (Pöyry Environment Oy 2008) on tarkasteltu suunnitelmien mukaisen käyttöpaineen kasvun vaikutuksia Ylläs-Aakenuksen Natura 2000 -alueen suojeluperusteisiin. Vaikutusarvioinnissa keskityttiin ensisijaisesti Ylläksen lähialueeseen, jonne kasvavalla kävijämäärällä arvioitiin todennäköisesti olevan suurin vaikutus. Arvioinnissa on tarkasteltu vaikutuksia myös koko Natura-alueelle. Natura-arviointiselostuksessa todetaan Natura-arvioinnin tarveselvitysvaiheessa arvioidun, ettei hankkeella ole vaikutusta Tornionjoen-Muonionjoen vesistöalueen Natura-alueelle.

Natura-arvioinnissa todetaan, että laaditun kokonaiskehityssuunnitelman mukaan Ylläksen alueen rekisteröityjen yöpymisvuorokausien määrä tulee kasvamaan noin 270 000:sta 900 000:een vuoteen 2020 mennessä. Suunnitelman mukaan erityisesti kesäaikaiset käyntikerrat tulevat lisääntymään selvästi. Ylläksen alueen käyntikerroista noin 9 % ajoitui kesäaikaan ja vuonna 2020 arvioitiin kesäkäyntien osuuden tulevan olemaan noin 20 %, eli nelinkertaistuvan 45 000:sta 180 000 kävijään. Suunnitelman mukaisen kävijämäärän kasvun todettiin olevan huomattava ja aiheuttavan suuria paineita reitistöjen ja opasteiden toimivuudelle. Erityisesti Varkaankurun ja sen ympäristön reittien todettiin olevan

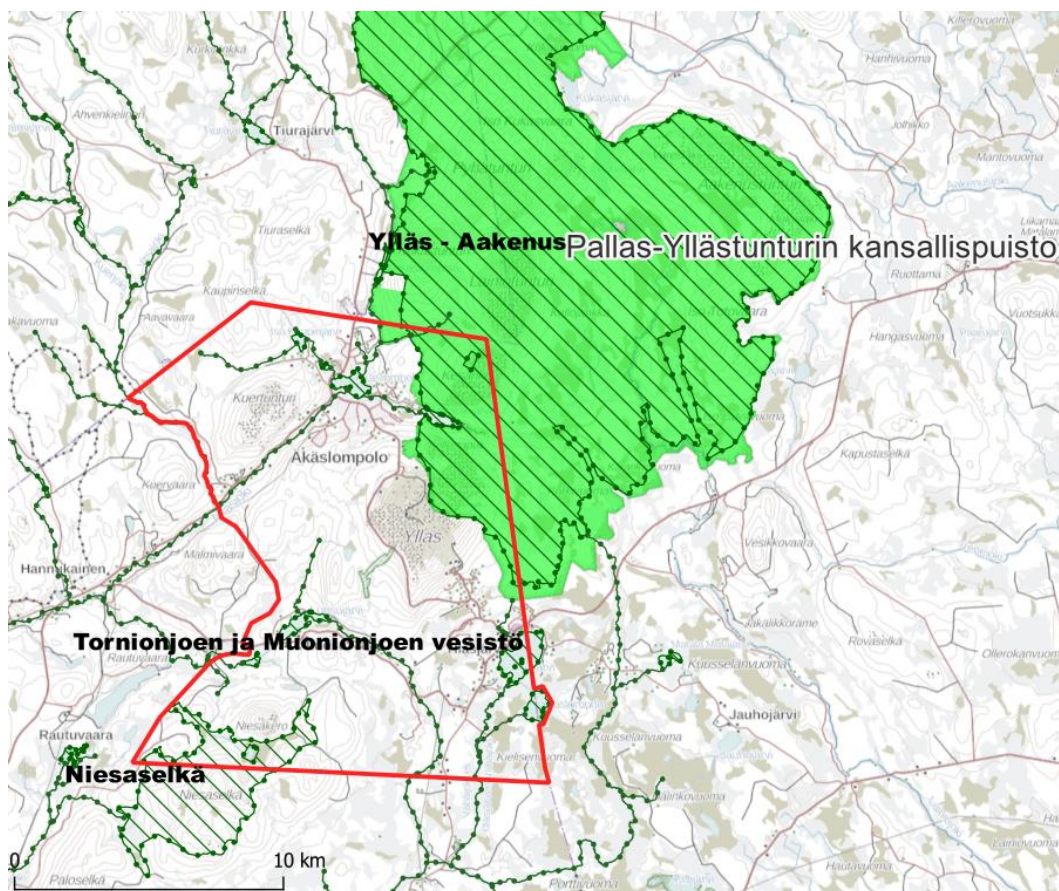
huomattavan kuluneita. Yllästunturin kansallispuiston hoito- ja käyttösuunnitelman (Metsähallitus 2007) mukaan kansallispuiston alueelle ei oltu perustamassa uusia reittejä, vaan reitistön perustan muodostaisivat olemassa olevat ylläpidettävät ja kehitettävät reitit.

Natura-arvioinnissa kävijämäärien kasvun arvioitiin kohdistuvan voimakkaimmin Yllästunturin matkailukeskuksen lähialueelle. Lähialueella tarkoitetaan Ylläs-Aakenuksen Natura-alueen lounaiskulmaa muutaman kilometrin säteellä Äkäslompolon kylästä ja Ylläsjärven matkailukeskuksesta. Liikkumisen arvioitiin lisääntyvän jonkin verran myös lähivyöhykkeen ulkopuolisella alueella. Reittien lisäksi suurin kulutuspaikoina kohdistuisi yöpymispaikoille sekä erityisesti telta- ja tulipaikkojen läheisyyteen.

Natura-arvioinnissa on arvioitu vaikutukset Ylläs-Aakenuksen Natura-alueen suojelun perusteena oleviin luontotyyppihin ja lajeihin sekä alueen eheyteen. Vaikutusten yhteenvedona Natura-arvioinnissa todetaan, että matkailukeskuksen kävijämäärän huomattavasti kasvaessa liikkuminen lisääntyy voimakkaasti matkailukeskuksen lähialueella, joka Natura-alueen koko huomioiden on suhteellisen pieni alue. Vaikutusten kohdistuminen luontodirektiivin luontotyyppihin riippuu voimakkaasti siitä, kuinka hyvin retkeilijät saadaan kulkemaan reiteillä. Arvioinnissa todetaan, että mikäli kulkijoiden liikkuminen alueella on hallitsematonta, eli lieventäviä toimenpiteitä ei tehdä, voivat paikalliset vaikutukset kasvillisuuteen matkailukeskuksen lähialueella olla merkittäviä. Pienialaisia ja herkkiä luontotyyppisiä, joille merkittäviä vaikutuksia voisi olla ovat erityisesti lehdot ja tunturikankaat, mutta myös lähteet ja lähdesuot, letot ja silikaattikalliot. Muille luontotyypeille ei arvioitu aiheutuvan merkittäviä heikentäviä vaikutuksia. Mikäli taas lisääntyvän ihmismäärän kulku Natura-alueella saadaan hallittua, eli lieventäviä toimenpiteitä tehdään, Ylläs-Aakenuksen alueen luontotyyppihin ei arvioitu kohdistuvan merkittäviä heikentäviä vaikutuksia. Natura-arvioinnissa todetaan, että tässä tilanteessa Ylläksen matkailukeskuksen lähialueen reitistöä on kehitettävä huomattavasti nykyisestä ja reittien kehittämisestä on laadittava suunnitelma. Reittien kehittämisestä vastaa Metsähallitus. Hankkeella ei arvioitu olevan merkittäviä heikentäviä vaikutuksia Natura-alueen suojelun perusteena oleville lajeille, koska niiden esiintymät sijaitsevat etäällä alueista, jolla kulkemisen arvioitiin voimakkaimmin lisääntyvän. Kokonaisuudessaan hankkeen arvioitiin vaikuttavan Ylläs-Aakenuksen Natura-alueen eheyteen kohtalaisen kielteisesti, mikäli lisääntyneen kävijämäärän kulkemista Natura-alueella ei onnistuta hallitsemaan. Mikäli kulkeminen alueella pysytään tehokkaasti kanavoimaan hoidetuille reiteille, vaikutuksia ei aiheudu, tai ne jäävät korkeintaan vähäisen kielteiseksi.

6 YLLÄKSEN LUONTOMATKAILU, VIRKISTYS JA RETKEILY

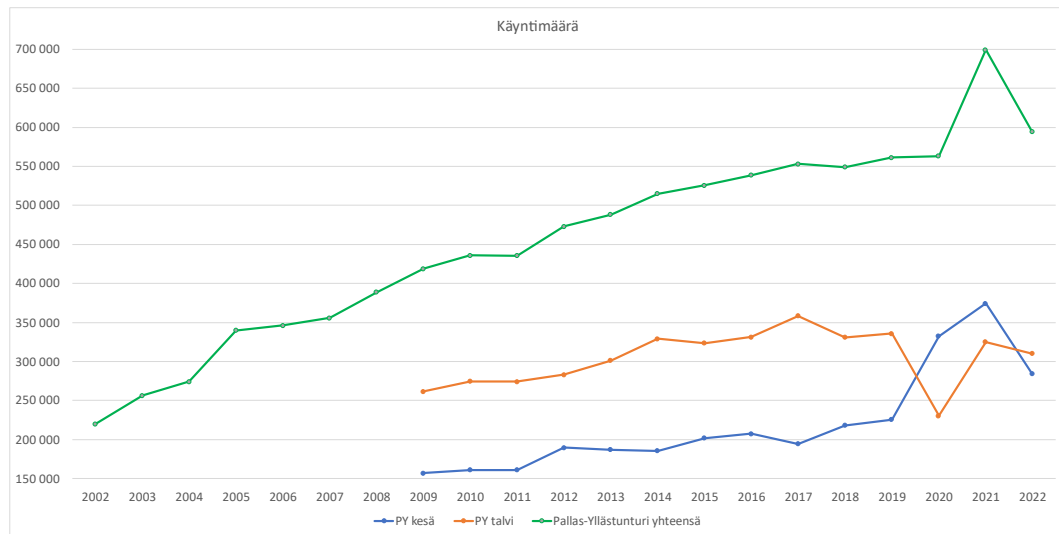
Ylläs-Aakenuksen Natura-alue sijoittuu Pallas-Yllästunturin kansallispuiston alueelle. Kansallispuiston raja on hieman Natura-aluetta laajempi (kuvassa alla).



Kuva 3. Kaava-alueen raja on esitetty kuvassa punaisella, Pallas-Yllästunturin kansallispuisto vihreällä värillä ja Natura-alueet palloviivalla/viivoituksella.

Pallas-Yllästunturin kansallispuisto on Suomen suosituin kansallispuisto ja merkittävin luontomatkailukohde. Suurten puistoa ympäröivien matkailukeskusten ansiosta Pallas-Yllästunturin kansallispuisto on myös yksi kansainvälisesti tunnetuimmista luontomatkailualueista Suomessa. Kansallispuistossa ja sen ympäristössä on 500 kilometriä merkittäviä kesäreittejä. Talvella kansallispuistossa ja sen ympäristössä risteilee yli 500 kilometriä hoidettuja hiihtolatuja ja yli 100 kilometriä talviretkelyreittejä. Kansallispuistossa on lukuisia tulentekopaikkoja, päivä-, auto- ja varaustupia, laavuja ja kotia. Alueeseen kohdistuva käyttöpaine on lisääntynyt viime vuosikymmeninä jatkuvasti alueen matkailuelinkeinon kasvun myötä. (Latja 2021)

Kuvassa alla on esitetty Pallas-Yllästunturin kansallispuiston käyntimäärä vuodesta 2002 vuoteen 2022 ja erikseen kesä- ja talviajan käyntimäärä vuodesta 2009 lähtien.



Kuva 4. Pallas-Yllästunturin kansallispuiston käyntimäärä 2002–2022.

Pallas-Yllästunturin kansallispuistoon on tehty kävijätutkimus viimeksi vuonna 2021 (Metsähallitus 2021). Pallas-Yllästunturin kansallispuistossa oli vuonna 2021 käytössä 36 kävijälaskuria, joista puiston sisäänmenoreiteillä 34 kpl ja luontokeskuksissa 5 kpl. Kausittaiset käyntimäärät Pallas-Yllästunturin kansallispuiston eteläosissa (Ylläs-Aakenus) vuosina 2016–2021 on esitetty taulukossa alla.

Taulukko 2. Käyntimäärät Pallas-Yllästunturin kansallispuiston eteläosissa vuosina 2016–2021 (Metsähallitus 2021).

	2016	2017	2018	2019	2020	2021
talvi	292 300	310 800	283 600	285 900	205 000	290 100
kesä	127 100	116 500	127 900	131 700	213 800	248 600
yhteensä	419 400	427 300	411 500	417 600	418 800	538 700

Ylläksen virkistyspalvelut ovat Suomen monipuolisimpia. Alueella on 63 laskettelurinnettä, 330 km hiihtolatuja, 410 km moottorikelkkailureittejä, 200 km maastopyöräilyreittejä, noin 50 km merkittyjä lumikenkäreittejä, lukuisia vaellusreittejä ja luontopolkuja, kaksi frisbeegolf -rataa, hyvät melonta-, kalastus-, avantouinti- ja ratsastusmahdollisuudet sekä erilaisia sisäaktiviteetteja (Ylläksen osayleiskaavan päivitys, kaavaselostus).

Seuraavassa kuvassa on esitetty Ylläksen alueen kesäreitistöä Metsähallituksen luontoon.fi -sivuston reittiesitteessä.

Pallas-Yllästunturin kansallispuisto · Pallas-Yllästunturi National Park
Suosittelut kesäretkeilyreitit Ylläksellä
 Recommended Summer Trails in Ylläs




Tunturien raikkaimmat huiput

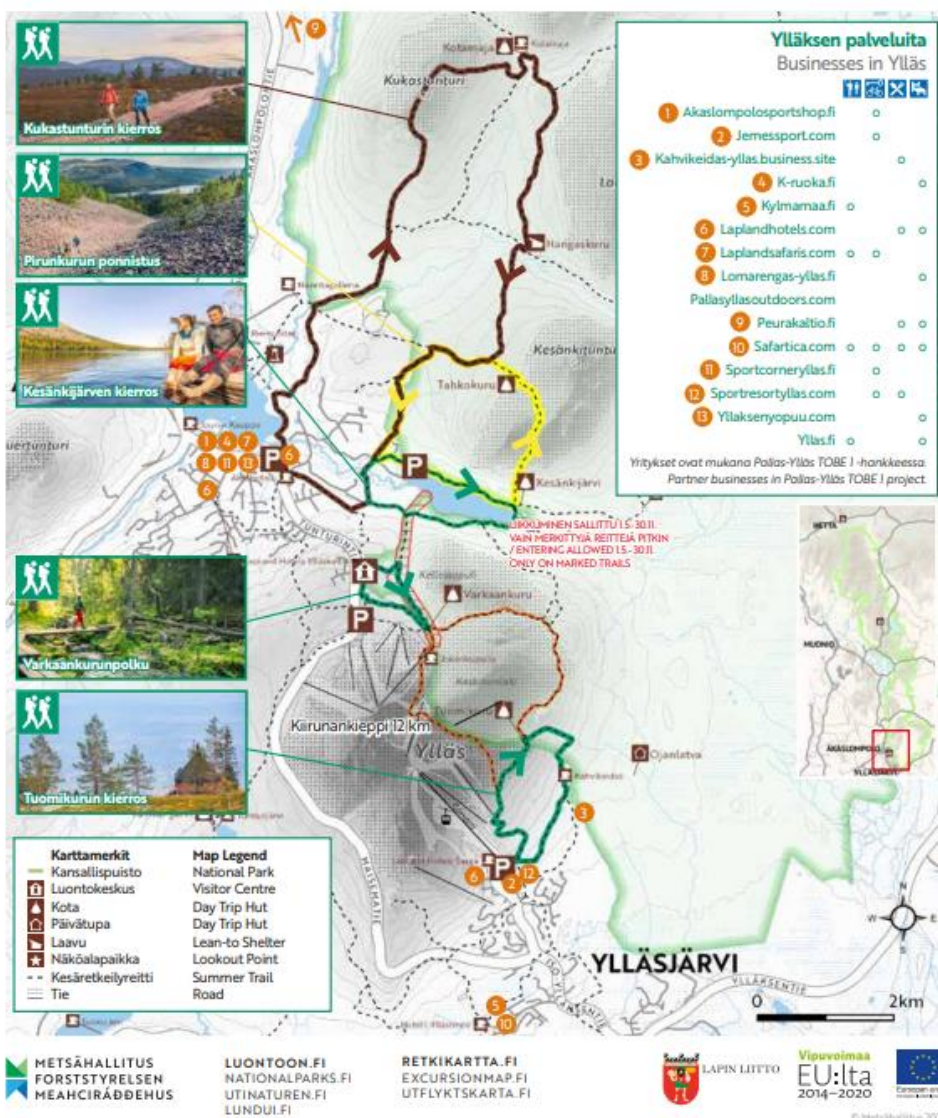
Hengitä maailman puhtainta ilmaa ja koe ympärilläsi tunturimaiseman avaruus. Pallas-Yllästunturin kansallispuiston monipuoliset retkeilyreitit vievät helposti huipulta huipulle ja tunnelmallisille taukopaikoille. Liikut, lepää ja lomaillet Lapin luonnon ihmisten ja hyvien palvelujen ympäröimänä.

Suomen kolmanneksi suurin kansallispuisto on perustettu 1938 ja sitä laajennettiin 2005.

World's Purest Air with Breathtaking Views

Breathe the world's purest air and experience the vastness of the fell landscapes around you. The versatile trails of Pallas-Yllästunturi National Park take you easily to open fell tops and cosy campfire sites. Spend an active and relaxing holiday enjoying Lapland's natural wonders and friendly services.

Finland's third largest National Park was established in 1938 and expanded in 2005.



Kuva 5. Reittiesite Ylläksen alueen kesäreiteistä.

Pallas-Yllästunturin kansallispuiston hoito- ja käyttösuunnitelma on laadittu vuonna 2008 (Metsähallitus 2008) ja sitä ollaan parhaillaan uudistamassa (luontoon.fi 30.1.2023). Suunnitelmaluonnos valmistuu vuonna 2023. Lainsäädännön mukaisesti keskeisin tavoite Pallas-Yllästunturin hoidon ja käytön suunnittelussa on alueen luonnontilaisten metsien, soiden ja tuntureiden luonnontilaisuuden sekä uhanalaisten ja direktiivilajien populaatioiden elinvoimaisuuden säilyttäminen ja parantaminen. Muita tavoitteita ovat kestävän matkailukäytön, luonto-opastuksen ja ympäristökasvatuksen kehittäminen, paikallisten asukkaiden luonnontilaisuuden edistäminen kestävän käytön periaatteiden mukaan, saamelaiskulttuurin edellytysten turvaaminen sovitamalla muut maankäyttömuodot niin, että kulttuurin harjoittamisen edellytykset turvataan saamelaisten kotiseutualueeseen kuuluvalla kansallispuiston osalla ja tutkimuskäytön edellytysten turvaaminen suojeluarvot huomioon ottaen. Metsähallitus on laatinut Pallas-Yllästunturin alueelle luontomatkailevuunnitelman vuonna 2019 (Siira ja Sulkava). Luontomatkailevuunnitelman tavoitteena on varmistaa kansallispuiston perustamistavoitteiden, suojelualueiden hoidon ja käytön sekä kestävän matkailun periaatteiden toteutuminen Pallas-Yllästunturin kansallispuistossa. Suunnitelmassa arvioidaan luontomatkailevuunnitelman nykytilaa, tunnistetaan kehittämistarpeita sekä esitetään tarvittavia toimenpiteitä tavoitteiden saavuttamiseksi. Luontomatkailevuunnitelma on osa Pallas-Yllästunturin kansallispuiston hoito- ja käyttösuunnitelmassa (Metsähallitus 2008) määriteltyä toimenpidesuunnittelua.

7 NATURA-ALUE YLLÄS-AAKENUS FI1300618

Natura-alueen kuvaus perustuu Natura-tietolomakkeeseen. Natura-alueen aluetyyppi on SAC ja pinta-ala 38 646 ha.

Noin puolet alueen metsistä on tuoreen kankaan yli 200-vuotiaita luonnontilaisia kuusi-koita. Eri aikoina palaneille alueille syntyneitä lehtipuuvaltaisia metsiä on noin 1000 ha. Tunturista tulevien vesilaskujen ja purojen varsilla on lehtomaisia metsiä. Lahopuuta, raitoja ja haapoja on runsaasti. Alueella on myös ultraemäksisiä kallioita.

Neuvo-Pietarin alueen itäpuoli on kohosuon tyyppistä rahkarämeineen ja lampineen. Muualla suotyyppi on rimpinevaa, -lettoa tai nevarämettä. Allikoiden ja märkien rimpien ansiosta hyvä lintusuo. Varkaankurun lehdon vallitseva lehtotyyppi on tuore GDT kurjenpolvi-imarretyyppi), jota rikkovat pienet saniaislehtolaikut. Varkaankuruun lounaasta laskevan jyrkkäputouksisen sivupuron varsilla, purojen yhtymiskohdassa esiintyy lisäksi lehtokorpea. Puuston muodostavat järeät vanhat kuuset, joiden joukossa sekapuina hieskoivuua ja puumaisia pihlajia sekä raitoja. Lettoja alueella on kokonaisuudessaan 0,8 %, eli 300 ha. Puustoisia soita on kohteella yhteensä 7 %. Maisemallisesti vaihtelevaa Länsi-Lapin tunturiseutua. Alueen luonto vaihtelee puuttomista tunturipaljakoista reheviin lehtoihin. Aapasuot ovat etupäässä ohutturpeisia rinesoita. Ylläs-Pallastunturin alueella on useiden uhanalaisten kasvi- ja eläinlajien esiintymiä. Alueella kasvaa mm. lettötahtimöä. Alue on poronhoitoaluetta.



Kuva 6. Varkaankurun pohjalla virtaa puro.

Natura-alueen vieressä sijaitsevat Pahtavuoman ja Kesängin kaivospiirit. Pahtavuoman alueelle on tie. Kesängin kaivospiirille on olemassa tien rakennusmahdollisuus Natura-alueen läpi.

7.1 Suojelutavoitteen määrittely

Kaikki tietolomakkeen taulukoissa 3.1 ja 3.2 mainitut luontotyytit ja lajit (lukuun ottamatta edustavuudeltaan luokkaan D luokiteltuja luontotyyppisiä ja populaation merkittävyyden osalta luokkaan D luokiteltuja lajeja) kuuluvat alueen suojeluperusteisiin ja kaikkien niiden suojelutavoitteena on vähintäänkin alueen merkityksen säilyttäminen osana verkostoa.

Lisäksi alueen suojelussa ja hoidossa painotetaan seuraavia tavoitteita:

- alueella vallitseva luontotyyppien ja lajien sekä niiden elinympäristöjen tila säilytetään turvaamalla luonnon omien prosessien mukainen kehitys,
- alueella vallitseva luontotyyppien ja lajien sekä niiden elinympäristöjen tila säilytetään alueen käyttöä ohjaamalla,
- luontotyytin, lajin elinympäristön tai populaation määrää lisätään ennallistamis- ja hoitotoimenpitein,
- luontotyytin tai lajin elinympäristön laatua tai lajin populaation elinvoimaisuutta parannetaan ennallistamis- ja hoitotoimenpitein.

Natura-alue koostuu vanhojen metsien suojeluohjelmaan kuuluvasta Ylläs-Pallaksen alueesta (VMO), sekä soidensuojelun perusohjelmaan kuuluvista Iso-Latvavuoma-

Kellojätkä-Aakenustunturin ja Neuvo-Pietarin alueesta (SSO). Nämä alueet sisältyvät suureksi osaksi vanhojen metsien suojeluohjelmaan. Lisäksi alueeseen kuuluu Varkaankurun alue, joka on lehtojensuojeluohjelmassa (LHO). Ylläs-Aakenus on liitetty Pallas-Ounastunturin alueeseen ja niistä on perustettu luonnonsuojelulain nojalla Pallas-Yllästunturin kansallispuisto.

7.2 Suojelun perusteena olevat luontotyytit

Natura-alueen suojelun perusteena olevat luontotyytit ja niiden pinta-ala on esitetty taulukossa alla.

Taulukko 3. Suojelun perusteina olevat luontotyytit.

koodi	nimi	pinta-ala ha
3110	hiekkamaiden niukkamineraaliset niukkaravinteiset vedet (Littorellatalia uniforae)	125
3140	kovat niukka-keskiravinteiset vedet, joissa vedenalaista Chara spp. -kasvillisuutta	1,6
3160	humuspitoiset järvet ja lammet	0,721
3210	Fennoskandian luonnontilaiset jokireitit	94
3260	Vuorten alapuoliset tasankojoet, joissa on Ranunculion fluitantis ja Callitriche-Batrachium -kasvillisuutta	54,404
4060	Alpiiniset ja borealiset tunturikankaat	1700
7140	Vaihettumissuot ja rantasuot	600
7160	Fennoskandian lähteet ja lähdesuot	0,662
7220	Cratoneurion-huurreammallähteet, joissa muodostuu kalkkiliejusaostumia	0,2
7230	Letot	300
7310	Aapasuot	5800
8220	Kasvipeitteiset silikaattikalliot	147,519
9010	Borealiset luonnonmetsät	25100
9040	Tunturikoivikot	200
9050	Borealiset lehdot	22,441
9080	Fennoskandian metsäluhdat	1
91D0	Puustoiset suot	2500

7.3 Suojelun perusteena olevat lajit

Natura-alueen suojelun perusteena ovat saukko, lapinleinikki, lettorikko ja kaksi salassa pidettävää lajia (liite 2).

8 NATURA-ALUE NIESASELKÄ FI1300706

Natura-alueen kuvaus perustuu Natura-tietolomakkeeseen. Natura-alueen aluetyyppi on SAC.

Natura-alueen metsät ovat 150–200-vuotiaita mänty-kuusimetsiä, joissa on erityisen runsaasti raitaa. Myös muutamia vanhoja ja järeitä haavikoita tavataan alueilta. Rinteiden vesilaskujen ympäristössä on pienialaisia lehtomaisia kankaita ja lehtokorpia. Alue on arvokas vanhan metsän kokonaisuus ja alueella esiintyy useita uhanalaisia kääpiä ja putkilokasveja.

8.1 Suojelutavoitteen määrittely

Kaikki tietolomakkeen taulukoissa 3.1 ja 3.2 mainitut luontotyypit ja lajit (lukuun ottamatta edustavuudeltaan luokkaan D luokiteltuja luontotyyppisiä ja populaation merkittävyyden osalta luokkaan D luokiteltuja lajeja) kuuluvat alueen suojeluperusteisiin ja kaikkien niiden suojelutavoitteena on vähintäänkin alueen merkityksen säilyttäminen osana verkostoa.

Lisäksi alueen suojelussa ja hoidossa painotetaan seuraavia tavoitteita:

- alueella vallitseva luontotyyppien ja lajien sekä niiden elinympäristöjen tila säilytetään turvaamalla luonnon omien prosessien mukainen kehitys.

Niesaselkä kuuluu vanhojen metsien suojeluohjelmaan (VMO). Alueen suojelu tullaan toteuttamaan luonnonsuojelulain nojalla.

8.2 Suojelun perusteena olevat luontotyypit

Suojelun perusteena olevat luontotyypit on esitetty taulukossa alla.

Taulukko 4. Suojelun perusteena olevat luontotyypit.

koodi	nimi	pinta-ala ha
3160	humuspitoiset järvet ja lammet	6
3260	Vuorten alapuoliset tasankojoet, joissa on Ranunculion fluitantis ja Callitriche-Batrachium -kasvillisuutta	2
7140	Vaihettumissuot ja rantasuot	20
7310	Aapasuot	400
9010	Boreaaliset luonnonmetsät	1320
7160	Fennoskandian lähteet ja lähdesuot	1
91D0	Puustoiset suot	140

8.3 Suojelun perusteena olevat lajit

Alueen suojelun perusteena ei ole luontodirektiivin lajeja.

8.4 Muut tärkeät kasvi- ja eläinlajit

Muuna tärkeänä lajina Natura-tietolomakkeella on mainittu suokukko.

9 NATURA-ALUE TORNIONJOEN-MUONIONJOEN VESISTÖALUE FI1301912

Natura-alueen kuvaus perustuu Natura-tietolomakkeeseen. Natura-alueen aluetyyppi on SAC. Tornionjoen - Muonionjoen Suomen puoleisen vesistöalueen vesipinta-ala lukuun ottamatta Tengeliönjoen vesistöaluetta on noin 32 000 ha. Tengeliönjoen vesistöalue ei kuulu alueeseen, koska se on rakennettu voimatalouskäyttöä varten. Myös Martimojoen ja Liakanjoen vesistöalueet on rajattu alueen ulkopuolelle, koska niiden luonnontila on ruoppausten, perkausten ja ojitusten vuoksi voimakkaasti muuttunut. Tornion - Muonionjoen vesistöalueesta n. 70 % kuuluu boreaaliseen ja 30 % alpiiniseen vyöhykkeeseen.

Jokireitin pituus Kilpisjärveltä Perämerelle on yhteensä noin 500 km. Koko Suomen puoleisen vesistön jokipituus on yhteensä 3 600 km. Jokireitin ylin osa, Könkämäeno, saa alkunsa Kilpisjärvestä 473 m korkeudesta ja se laskee Käsivarren tunturiylänköä pitkin noin 90 km:n matkalla 142 m. Könkämäenon ja toisen latvahaaran Lätäsenon yhtyessä Kaare-suvannon yläpuolella joki saa nimekseen Muonionjoki. Muonionjoen pituus on yhteensä 230 km, ja putouskorkeutta tällä jaksolla on 205 m. Muonionjoki laskee Lappean kohdalla Ruotsin puolelta tulevaan Tornionjokeen. Tornionjoen pituus Muonionjoen yhtymäkohdasta mereen saakka on 180 km ja putouskorkeutta tällä suhteellisen alavalla Tornionjokilaakson alueella on 126 m. Huomattavimpia Tornion-Muonionjoen Suomen puoleisia

sivujokia ovat Lätäseno, Jietajoki, Tarvantojoki, Palojoki, Jerisjoki, Äkäsjoki, Ylläsjoki, Naamijoki ja Martimojoki. Suurimmat järvet vesistöalueella ovat Kilpisjärvi, Jerisjärvi ja Äkäsjärvi.



Kuva 7. Äkäslompolo-järvi kuuluu Tornionjoen-Muonionjoen vesistöalueen Natura-alueen vesistöihin.

Tornionjoen kallioperä on suureksi osaksi noin 1,6–2,7 mrd vuotta vanhaa peruskalliota. Kallioperän vanhimpia kivilajeja ovat graniittigneissit, joita on Käsivarren alueella molemmin puolin Könkämäenoa. Muonionjoen ja Tornionjoen alaosan vesistöalueen kallioperä koostuu pääosin graniitista ja kvartsiiteista, mutta aluetta halkovat myös muutamat liuskealueet, joissa esiintyy kiilleliuskeita ja -gneissejä sekä emäksisiä vulkaanisia kiviä. Laajimmat tällaiset liuskealueet ovat Muonionjoen yläosalla Lätäsenon liittymän tienoilla sekä Kolarin, Ylitornion ja Tornion seudulla.

Tornionjoen keskivirtaama alajuoksulla, Karungissa, on ollut vuosina 1961–1990 yli 350 m³/s. Virtaama vaihtelee paljon vuosittain, sillä siihen vaikuttavat valuma-alueen pinta-alan lisäksi sadanta ja haihdunta. Myös virtaamien vuodenaikaiset vaihtelut ovat suuria. Esimerkiksi Karungissa touko- ja kesäkuun keskivirtaamat ovat olleet noin 2,6-kertaisia kaudella 1961–1990 verrattuna vuoden keskivirtaamaan. Virtaamien ääriarvoissa vaihtelut ovat vielä suurempia. Karungissa suurin virtaama kaudella 1961–1990 on ollut lähes kymmenkertainen verrattuna keskivirtaamaan. Veden laadun suhteen Könkämäeno ja Muonionjoen yläosa ovat luonnontilaisia, hyvin vähän kuormitettuja vesistöjä. Könkämäeno on hyvin kirkasvetinen ja karu vesistö, joka kuuluu vesistöjen yleisen käyttökelpoisuusluokituksen mukaan luokkaan I eli erinomainen. Humuspitoisten sivuvesien vaikutuksesta veden väri kohoaa jo Muonionjoen yläosalla, mistä johtuen Muonionjoki ja Tornionjoki kuuluvat Muonion alapuolelta lähtien laatuluokkaan II eli hyvä. Veden ravinnepitoisuudet kohoavat joen latvaosilta alajuoksulle tullessa, mutta suurimmaksi osaksi jokea

voidaan pitää karuna vesistönä. Ainoastaan joen alaosa voidaan pitää lievästi rehevänä. Ihmistoiminnasta aiheutuva kuormitus painottuu joen alaosalle, missä suurimmat kuormittajat ovat maa- ja metsätalous sekä taajamien ja haja-asutuksen jätevedet.

Tornion - Muonionjoessa sekä siihen laskevissa sivuvesistöissä Enontekiön kunnan rajalta Perämereen saakka on uitettu puutavaraa. Uitto oli laajimmillaan 1950-luvulla ja se loppui 1971. Tornionjoen pääuomassa uittoväylätyöt ovat olleet vähäisiä, sen sijaan sivuvesistöissä uittoperkauksia on tehty yleisesti. Uiton loppumisen jälkeen Tornion - Muonionjoen uittosääntö on kumottu ja siihen liittyvät uittoväylien kunnostustyöt on tehty. Osalla sivujoista on lisäksi tehty myöhemmin kalataloudellisia kunnostuksia ja valuma-aluekunnostuksia.

Tornionjoki on arvokas vaelluskalajoki, sillä Suomessa on Tornionjoen lisäksi enää Simojossa luonnonvaraisesti lisääntyvä Itämeren lohikanta. Jokeen nousee kutemaan myös meritaimen ja vaellussiika. Tärkeitä saaliskaloja ovat myös hauki, harjus, ahven ja siika. Näiden kalalajien lisäksi Tornion - Muonionjoessa esiintyy 17 muuta kalalajia.

Tornionjokilaakso rannikolta Pellon korkeudelle saakka on suurimmaksi osaksi maatalouden muovaamaa kulttuurimaisemaa. Tornionjokilaakso Tornion kaupungin pohjoispuolelta lähelle Ylitornion taajamaa kuuluu valtakunnallisesti arvokkaisiin maisema-alueisiin.

Tornion -Muonionjoki on Kalixjoen ohella ainoa Suomen ja koko EU:n säännöstelemätön suuri (keskivirtaama yli 350 m³/s) jokivesistö. Veden laatu vesistöalueella on suurimmaksi osaksi hyvä tai erinomainen.

Alueella sijaitsee Partek Nordkalk Oyj:n kaivospiiri sekä Rautaruukki Oy:n rauennut kaivospiiri. Tornionjoen pääuoma on rakenteellisten ominaisuuksien perusteella melko luonnontilainen, sillä pääuoman uittoväylätyöt ovat olleet vähäisiä ja virtauksen määrä ja dynamiikka noudattelevat luonnonmukaista rytmää. Sivujokien luonnontilaa uittoperkaukset ovat sen sijaan muuttaneet enemmän. Uittosäännön kumoamiseen liittyvät kunnostustyöt on tehty pääasiassa 1970-luvun lopussa ja 1980-luvun alussa. Jerisjoki ja Ylläs- ja Äkäsjoella on tehty kalataloudellisia kunnostuksia. Lisäksi Ylläsjoen ja MartimoLuomajoen valuma-alueella on tehty valuma-alueen kunnostus. Vesistön tila on heikentynyt muutamilla sivujoilla etenkin metsätalouden, mutta myös maatalouden ja haja-asutuksen aiheuttaman kuormituksen vuoksi. Tällaisia vesistöjä ovat erityisesti Ylläsjoen, Naamijoen ja Martimojoen vesistöt, joiden veden laadulle ovat ominaista korkeat rauta-, ravinne-, kiintoaine- ja humuspitoisuudet. Ylläsjoen ja Martimojoen valuma-alueilla on toteutettu valuma-alueen kunnostuksia, joiden avulla pyritään vähentämään metsäojitusten aiheuttamia haittoja. Naamijoen ja Äkäsjoen valuma-alueille on tehty kunnostustarveselvitykset.

9.1 Suojelutavoitteen määrittely

Kaikki tietolomakkeen taulukoissa 3.1 ja 3.2 mainitut luontotyytit ja lajit (lukuun ottamatta edustavuudeltaan luokkaan D luokiteltuja luontotyyppisiä ja populaation merkittävyyden osalta luokkaan D luokiteltuja lajeja) kuuluvat alueen suojeluperusteisiin ja

kaikkien niiden suojelutavoitteena on vähintäänkin alueen merkityksen säilyttäminen osana verkostoa.

Lisäksi alueen suojelussa ja hoidossa painotetaan seuraavia tavoitteita:

- alueella vallitseva luontotyyppien ja lajien sekä niiden elinympäristöjen tila säilytetään turvaamalla luonnon omien prosessien mukainen kehitys
- alueella vallitseva luontotyyppien ja lajien sekä niiden elinympäristöjen tila säilytetään alueen käyttöä ohjaamalla

Alueen toteutuskeinona on ympäristönsuojelulaki ja vesilaki. Tornion - Muonionjoen sivuvesistöjen osalta toteutuskeinona on myös koskiensuojelulaki.

9.2 Suojelun perusteena olevat luontotyypit

Suojelun perusteena olevat luontotyypit on esitetty taulukossa alla.

Taulukko 3. Suojelun perusteina olevat luontotyypit.

koodi	nimi	pinta-ala ha
3210	Fennoskandian luonnontilaiset jokireitit	30515
3220	Alpiiniset joet ja niiden penkereiden ruohokasvillisuus	1533
3260	Vuorten alapuoliset tasankojoet, joissa on Ranunculion fluitantis ja Callitricho-Batrachium -kasvillisuutta	255

9.3 Suojelun perusteena olevat lajit

Natura-alueen suojelun perusteena on lajeista saukko.

10 VAIKUTUSTEN ARVIOINTI

10.1 Vaikutusmekanismit

Natura-alueille ei ole osoitettu kaavassa rakentamista, joten suoria vaikutuksia Ylläksen yleiskaavan päivityksestä ei Natura-alueille kohdistu.

Yleiskaavan mahdollistaman rakentamisen myötä kävijämäärä Ylläksen alueella voi kasvaa, jolla välillisesti voi olla vaikutusta Natura-alueiden suojelun perusteena oleviin luontotyyppeihin ja lajeihin. Vaikutusmekanismeja voivat olla kasvillisuuden kulumisen talletuksen seurauksena ja eläimistöön kohdistuva lisääntynyt häiriö. Talletus kuluttaa kasvillisuutta, jolloin paljaan maan osuus voi kasvaa. Paljas maa on altis eroosiolle erityisesti rinteillä. Kasvillisuuden kulutuskestävyys on heikointa kuivimmilla ja kosteimmilla luontotyypeillä. Varvut kestävät talletusta paremmin kuin jäkäläköt tai ruohovartinen kasvillisuus. Kasvillisuuden ja maaperän palautuminen vaurioista on pohjoisen oloissa hidasta, koska kasvukausi on lyhyt, lajimäärä vähäinen ja nopeasti lisääntyviä lajeja on vähän. Kulumisen on voimakkainta reittien ja polkujen ympäristössä sekä taukopaikoilla ja niiden ympäristössä. Maaperän tiivistyminen ja juurten paljastuminen voi heikentää puiden kasvua. Maaston kulumisen keskittyy kesäaikaan, mutta lumen tamppaaminen voi heikentää kasvien kasvuoloja.

Vesiluontotyyppeihin voi välillisesti aiheutua vaikutuksia esimerkiksi rakentamisaikaisista valumavesistä tai hulevesien valumisesta pinnoitetuilta alueilta vesistöihin, jolloin veden laatu voi heikentyä.

10.2 Natura-alue Ylläs-Aakenus FI1300618

10.2.1 Natura-alueen suojelun perusteena olevat luontotyypit

Vaikutusten arviointi perustuu voimassa olevan yleiskaavan Natura-arviointiin (Pöyry Environment Oy 2008). Ylläksen yleiskaavan päivityksellä ei ole merkittävää eroa voimassa olevaan yleiskaavaan verrattuna, joten vaikutukset luontotyyppeihin ovat samankaltaiset. Vaikutuksia on tarkasteltu nykytilaan verrattuna. Lieventävät toimenpiteet, eli liikkumisen ohjaaminen ja reittien ylläpito ja kunnostus sekä parantaminen ovat Natura-alueella nykyiselläänkin käytössä olevia toimenpiteitä.

Arvioinnissa oli käytössä Metsähallituksen aineisto ”biotooppikuviot valtion mailla”. Suurin osa Ylläksen lähialueen biotooppikuvioista on rajattu ennen vuotta 2008, joten aineisto on käytännössä sama kuin vuoden 2008 Natura-arvioinnissa käytössä ollut luontotyyppiaineisto.

Suojelun perusteena olevat luontotyypit 10 km säteellä kaava-alueesta on esitetty kartalla liitteessä 3 Metsähallituksen aineiston ”biotooppikuviot valtion mailla” mukaan. Kaava-alueella esiintyy aineiston mukaan seuraavia luontotyyppiä: luonnonmetsät, tunturikan-kaat, tunturikoivikot, puustoiset suot, vaihettumissuot ja rantasuot, aapasuot, pikkujot

ja purot, karut, kirkasvetiset järvet, lehdot, metsäluhdat sekä lähteet ja lähdesuot. Näistä luonnonmetsien osuus on suurin, samoin kuin muuallakin Natura-alueella.

Luonnonmetsät

Ylläs-Aakenuksen luonnonmetsien vallitsevat metsätyypit ovat tuore ja kuivahko kangas. Karumpia metsätyyppejä on hyvin vähän. Luonnonmetsien alueella kulkee sekä kesä- että talvireittejä. Reittien kulumista on mahdollista vähentää reittipohjia kunnostamalla ja ylläpitämällä niitä. Hankkeella ei arvioida olevan hallitussa tilanteessa, eli kun reitistöä ylläpidetään ja kunnostetaan, merkittäviä heikentäviä vaikutuksia luontotyyppiin.

Lehdot

Natura-alueella on lehtoja hyvin vähän. Lehtojen korkea ruohovaltainen kasvillisuus on kulumiselle herkkää. Lehtokuviolla reittien kattaminen ja pitkostaminen ovat erittäin tärkeitä. Natura-arvioinnissa on korostettu erityisesti Varkaankurun lehtojen merkittävyyttä ja painotettu reittien kehittämistä alueella. Varkaankurun reittiä onkin viime vuosina parannettu ja reitin pohjoisosaa on kunnostettu viimeksi vuonna 2022. Varkaankurun lehtojen huomioiminen jatkossakin reittien kehittämisessä on tärkeää, ettei luontotyyppiin aiheudu merkittävästi heikentäviä vaikutuksia.

Puustoiset suot

Puustoisilla soilla kasvillisuus on huomattavan kulutusherkkää. Kulku kuitenkin usein ohjautuu mieluummin kuivemmille luontotyypeille. Kosteita ja vetisiä alueita voidaan suojata pitkostamalla. Hankkeesta ei arvioida aiheutuvan merkittäviä heikentäviä vaikutuksia luontotyyppiin.

Tunturikankaat

Yleisesti ottaen metsänrajan yläpuolinen alue on erittäin kulutusherkkää ja palautuu vaurioista hitaasti. Luontotyyppi tunturikankaat keskittyy korkeimpien tunturien laille. Koska retkeilijät suuntaavat mielellään tunturiylängöille, on odotettavissa, että tunturikankaille kohdistuva kulutus paine kasvaa. Merkittävät heikentävät vaikutukset ovat todennäköisiä ilman lieventämistoimenpiteitä. Reittejä on syytä kunnostaa rakentein ja päällystämällä. Reittien tulee olla niin selkeitä, että kulkijat pysyvät niillä. Tässä tilanteessa merkittäviä heikentäviä vaikutuksia luontotyyppiin ei aiheudu. Opastuksella voidaan nostaa esiin kasvillisuuden kulutusherkkyttä ja korostaa reittien noudattamisen tärkeyttä.

Aapasuot

Aapasoiden yhteispinta-ala Natura-alueella on suuri. Suot eivät ole retkeilijöiden suosimia käyntikohteita, joten niille kohdistuu suhteellisen vähän käyttöpainetta. Kosteikkojen ylitys on syytä tehdä pitkoksilla, joka estää kasvillisuuden kulumista. Hankkeesta ei arvioida aiheutuvan merkittäviä heikentäviä vaikutuksia luontotyyppiin.

Vaihtumissuot ja rantasuot

Luontotyyppikuviot vaihettumissuot ja rantasuot ovat suhteellisen pienialaisia ja sijoittuvat eri puolille Natura-aluetta. Vaihettumissuot ja rantasuot eivät kosteina luontotyyppinä kuulu retkeilijöiden suosimiin käyntikohteisiin. Suokasvillisuutta voidaan suojata reittien ylityksissä pitkostamalla. Luontotyyppille ei arvioida aiheutuvan merkittäviä heikentäviä vaikutuksia hankkeesta.

Letot

Lettoja Natura-alueella on hyvin vähän ja ne sijoittuvat etäälle Natura-alueen itäosaan. Natura-arvioinnin mukaan Linkujoen ja Kerojoen alueella tulee huomioida mahdollinen lisääntynyt liikkuminen, jolloin merkittäviä heikentäviä vaikutuksia luontotyyppiin ei aiheudu.

Lähteet ja lähdesuot

Suurin osa lähteistä sijoittuu reitistöjen tuntumaan. Avolähteistä voidaan ottaa vettä. Lähteiden laitojen kulutuskestävyys on heikko. Asianmukaisilla rakenteilla lähteiden ja lähdesoiden luontotyyppiä voidaan suojata niin, että merkittäviä heikentäviä vaikutuksia ei aiheudu.

Humuspitoiset lammet ja järvet

Luontotyyppiä edustaa kaksi lampea Natura-alueen keskiosassa alueella, jonne liikkumisen ei arvioida lisääntyvän. Hankkeesta ei arvioida aiheutuvan merkittäviä heikentäviä vaikutuksia luontotyyppiin.

Pikkujoet ja purot

Natura-alueen reitistöt ylittävät useita pikkujokia ja puroja. Luontoarvoja voidaan suojella siltarakenteilla, joten heikentäviä vaikutuksia luontotyyppiin ei arvioida aiheutuvan.

Silikaattikalliot

Silikaattikallioita sijaitsee Natura-alueella neljällä alueella. Erityisesti tunturien lakialueilla reitistöjen on oltava toimivia, jotta liikkuminen keskittyy niille. Toimiva reittiverkosto ehkäisee vaikutusten kohdistumista luontotyyppille, joten merkittäviä heikentäviä vaikutuksia ei arvioida aiheutuvan.

10.2.2 Natura-alueen suojelun perusteena olevat lajit

Natura-alueen suojelun perusteena on kaksi lajia, joiden tiedot ovat salassa pidettäviä. Vaikutuksia näihin lajeihin käsitellään erillisessä liitteessä (liite 2).

Lapinleinikki

Lähimmät lapinleinikin esiintymät sijaitsevat Natura-alueella kaava-alueella Kesänkiojan varressa. Esiintymien lähellä on Kesänkiojaa seuraileva maastohiitoreitti. Lapinleinikki on pieni ja huomaamaton kasvi, joka ei ole altis keräilylle. Sen kasvupaikat ojan varressa ovat kosteita, joten olettavasti kulkijat myös sulan maan aikaan liikkuvat lähialueella

kasvupaikkojen ulkopuolella ja merkittyjä reittejä pitkin. Kaavalla ei sen vuoksi arvioida olevan heikentäviä vaikutuksia lajiin.



Kuva 8. Lapinleinikki.

Lettorikko

Lettorikolla on yksi tiedossa oleva esiintymä Natura-alueella. Esiintymä sijaitsee etäällä (> 400 m) retkeilyreiteistä, joten kaavalla ei arvioida olevan heikentäviä vaikutuksia lajiin.

Saukko

Saukosta on useita talvisia havaintoja Äkäsjoelta, Kesänkijoelta, Kesänkijärveltä, Luosujoelta, Nisajoelta ja Kerojoelta Suomen Lajitietokeskuksen laji.fi-tietokannassa (4/2023). Tuoreimmat havainnot ovat tältä vuodelta. Natura-alueen vesistöt sijaitsevat suurimaksi osaksi Natura-alueen keski- ja pohjoisosissa. Kaava-alueen lähialueella Natura-alueella vesistöjä on varsin vähän. Saukon elinpiiri on laaja, joten siihen voi kuulua vesistöjä sekä Natura-alueella että sen ulkopuolella. Kävijämäärän lisääntyessä Natura-alueella häiriö eläimistöille voi välillisesti lisääntyä. Liikkuminen tulee jatkossakin todennäköisimmin keskittymään olemassa oleville reiteille, joten nykytilaan verrattuna häiriön lisääntyminen Natura-alueella ei ole merkittävää lajin kannalta.

10.2.3 Natura-alueen eheys

Ylläksen osayleiskaavan uudistamisella ei ole heikentäviä vaikutuksia Natura-alueen suojelun perusteena oleville luontotyypeille ja lajeihin kohdistuvia vaikutuksia, eikä näin ollen vaikutuksia Natura-alueen eheyteen.

10.2.4 Lieventävät toimenpiteet

Voimassa olevaan yleiskaavaan laaditussa Natura-arvioinnissa todetaan, että kaavan vaikutuksia tulee seurata. Retkeilyreiteillä ja niiden lähialueilla tulee suorittaa jatkuvaa maaston kulumisseurantaa, jotta voidaan ryhtyä ajoissa tarvittaviin toimenpiteisiin liiallisen kulumisen ehkäisemiseksi. Kävijämäärien lisääntymistä ja käyttöpaineen suuntautumista Natura-alueen eri osiin tulee seurata käyttäjäseurannoilla (Pöyry 2008).

Vaikutusten ehkäiseminen edellyttää Natura-alueen retkeilyreitistöjen ja taukopaikkojen jatkuvaa ylläpitoa, huoltoa ja kehittämistä. Ylläksen retkeilyreitistöä vastaa Metsähallitus. Voimassa olevaan yleiskaavaan vuonna 2008 tehdyn Natura-arvioinnin jälkeen Natura-alueella on tehty paljon reittien kunnostusta erityisesti viime vuosina. Alueella on kestävyöity reittejä sorastamalla, korjattu rakenteita, siirretty reittejä suoalueilta kivennäismaille ja tehty uusia viittaopasteita. Reittien kestävyöityen ja eroosion estämiseen on viime vuosina panostettu. Kestävyöinti ohjaa ihmisiä pysymään poluilla. Varkaankurun reitin pohjoisosaa on kunnostettu sorastamalla vuonna 2022. Reiteille tullaan tekemään teräsrätiläpölköksiä ensi kesänä. Ylläksen alueen kesäretkeilyreitit ovat monikäyttöreittejä. Muutamilla kohteilla pyöräily on kielletty ja toisaalle on osoitettu reittejä, joille pyöräilyä erityisesti opastetaan. Rakenteita on uusittu, mm. laavu on siirretty ja on tehty uusi kota. Kuivakäymälöitä uusitaan lain mukaisesti. Myös Niesaselän taukopaikkoja on uusittu. (Inari Ylläsjärvi Metsähallitus, puhelinhaastattelu 1.4.2023).

Metsähallitus on parhaillaan laatimassa uutta hoito- ja käyttösuunnitelmaa Pallas-Yllästunturin kansallispuiston alueelle. Aiempi hoito- ja käyttösuunnitelma on vuodelta 2008 (Metsähallitus 2008). Hoito- ja käyttösuunnitelman tavoitteena on sovittaa yhteen luonnonsuojelu, virkistyskäyttö ja muu käyttö Suomen suosituimman kansallispuiston, Pallas-Yllästunturin alueella. Metsähallitus tekee uutta hoito- ja käyttösuunnitelmaa yhdessä paikallisten asukkaiden, paliskuntien, saamelaiskäräjien, yrittäjien, kuntien ja muiden kansallispuistoon liittyvien sidosryhmien kanssa. (luontoon.fi 15.9.2022)

On tärkeää, että reitistö ja rakenteiden kunnosta sekä opastuksesta huolehditaan jatkosakin ja vaikutuksia seurataan sekä pyritään ehkäisemään ennakolta.



Kuva 9. Ylläksen opasteita.

10.2.5 Yhteenveto vaikutuksista, Natura-arvioinnin tarve

Kaavalla ei arvioida olevan heikentäviä vaikutuksia Natura-alueen suojelun perusteena oleviin luontotyypeihin, lajeihin, tai alueen eheyteen, joten varsinaista Natura-arviointia ei katsota tarpeelliseksi.

10.3 Natura-alue Niesaselkä FI1300706

10.3.1 Natura-alueen suojelun perusteena olevat luontotyypit

Natura-alueen suojelun perusteena ovat luontotyypit 3160 Humuspitoiset järvet ja lammet, 3260 Vuorten alapuoliset tasankojoet, joissa on *Ranunculion fluitantis* ja *Callitricho-Batrachium* -kasvillisuutta, 7140 Vaihettumissuot ja rantasuot, 9010 Borealiset luonnonmetsät, 7160 Fennoskandian lähteet ja lähdesuot ja 91D0 Puustoiset suot.

Natura-alueen pohjoisosassa on luontopolku ja lintutorni ja eteläosassa autiotupa. Natura-alueelle ei ole muita retkeilyn tai virkistystyksen kohteita tai reittejä. Natura-alue on kaavassa osoitettu merkinnällä SL-3. Alueelle ei ole osoitettu muita merkintöjä, joten Ylläksen yleiskaavan uudistamisesta ei aiheudu Niesaselän Natura-alueelle ulottuvia vaikutuksia.

10.3.2 Natura-alueen eheys

Ylläksen osayleiskaavan uudistamisella ei ole Natura-alueelle kohdistuvia vaikutuksia, eikä näin ollen vaikutuksia Natura-alueen eheyteen.

10.3.3 Yhteenveto vaikutuksista, Natura-arvioinnin tarve

Kaavalla ei arvioida olevan heikentäviä vaikutuksia Natura-alueen suojelun perusteena oleviin luontotyypeihin tai alueen eheyteen, joten varsinaista Natura-arviointia ei katsota tarpeelliseksi.

10.4 Natura-alue Tornionjoen-Muonionjoen vesistöalue FI1301912

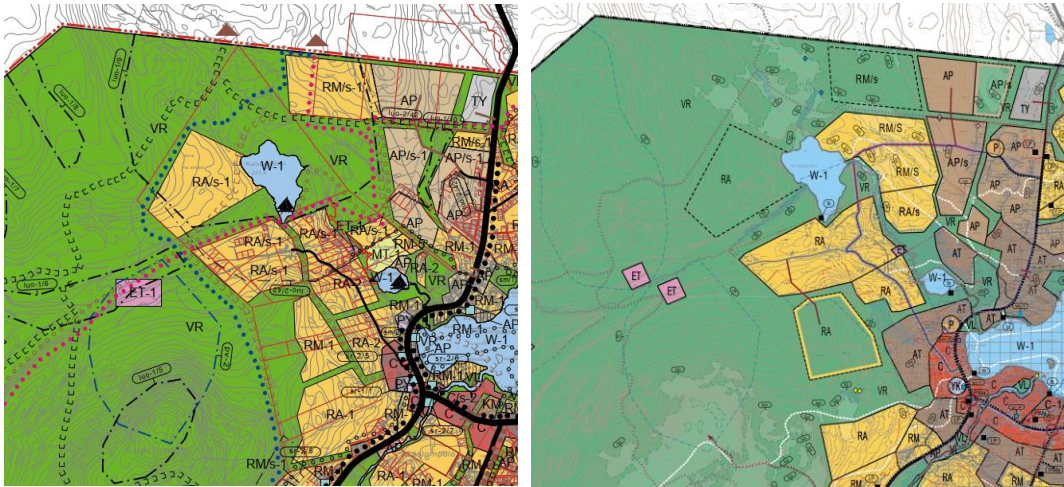
10.4.1 Natura-alueen suojelun perusteena olevat luontotyypit

Natura-alueen suojelun perusteena ovat vesiluontotyypit 3210 Fennoskandian luonnon-tilaiset jokireitit, 3220 Alpiiniset joet ja niiden penkereiden ruohokasvillisuus sekä 3260 Vuorten alapuoliset tasankojoet, joissa on Ranunculion fluitantis ja Callitricho-Batrachium-kasvillisuutta. Kaava-alueella Tornionjoen-Muonionjoen vesistöalueeseen kuuluvat Iso Kaupinjärvi, Kaupinjoki, Pieni Kaupinjärvi, Äkäslompola, Äkäsjoki, Nilioja, Kesänkijoki, Kesänkijärvi, Tunturioja, Luosujärvi, Luosujoki, Niesalompola, Kerojoki, Ylläsjärvi, Ylläslompola ja Vähäjoki eli Ylläsjärven Vähäjoki.

Voimassa olevan Ylläksen yleiskaavan koko yleiskaava-aluetta koskeissa määräyksissä todetaan, että suunnittelualueen kaikki vesistöt kuuluvat Tornionjoen-Muonionjoen vesistöalueeseen, joka on osa Natura2000 -verkostoa. Alueella tai sen vaikutuspiirissä toimitaessa tulee asianmukaisella tavalla arvioida hankkeiden vaikutukset Natura-alueeseen (Luonnonsuojelulaki 65 §). Jätevesien käsittelystä annetaan ohjeeksi seuraava: Asutuksen jätevedet on johdettava viemäriverkostoon, milloin se olosuhteiden mukaan on mahdollista. Muussa tapauksessa jätevedet on käsiteltävä vesiasetuksen mukaisesti.

Voimassa olevaan yleiskaavaan verrattuna muutoksia Ylläksen yleiskaavan päivityksessä ovat seuraavat:

- kaavassa on osoitettu uutta rakentamista Iso Kaupinjärven rantaan (kuva alla). Alue on esitetty merkinnällä RM/s, eli matkailulinkeinojen alue (RM) ja alue, jolla ympäristö säilytetään (/s). *”Alue varataan monipuolisten matkailupalvelujen rakentamiseen. Alueen suunnittelussa on huomioitava liikennejärjestelyjen toimivuus ja turvallisuus, esteettömyys, rakennusten ja rakennelmien sovittaminen maisemaan, luonnonympäristön laadun säilyminen ja vesihuollon järjestäminen”. Alueen luonto- ja maisema-arvot tulee huomioida alueen jatkosuunnittelussa.*



Kuva 10. Vasemmalla ote voimassa olevasta kaavasta, oikealla kaavaehdotuksesta

- Luosujärvellä rantaan ulottuvia rakentamiseen osoitettuja alueita on pienennetty.
- Päivitetyssä kaavassa on ranta-alueilla esitetty tulva-alueet ja mahdolliset tulva-alueet omalla merkinnällään. Nämä on huomioitava maankäytössä kaavamääräysten mukaan.

Kaavan pintavesiin kohdistuvien vaikutusten arvioinnissa (kaavaselostus 18.4.2023) todetaan, että uudistetulla yleiskaavalla ei ole muutettu vesiin kohdistuvia vaikutuksia. Vesialueille ei ole esitetty uusia toimintoja, joita ei alueella jo ole. Yleiskaavaehdotuksessa on osoitettu voimassa olevan yleiskaavan ja asemakaavojen venevalkamat. Vesialueet ovat Torniojoen-Muoniojoen vesistöaluetta, jonka alueella tai vaikutuspiirissä toimittaessa tulee asianmukaisella tavalla arvioida hankkeiden vaikutukset Natura-alueeseen. Kaavamääräyksiin kielletään vesialueilla sellaiset toimenpiteet, jotka saattavat vaarantaa luonnonarvojen merkittävän heikentämisen. Vesialueilla suojeluarvon säilyttämiseksi tai palauttamiseksi tehtävät toimenpiteet ovat määräyksellä suositeltavia. Vaikka yleiskaava ei ota kantaa rakentamisen alueisiin rantavyöhykkeellä, on yleismääräyksellä varmistettu, että keskustatoimintojen ja kyläalueiden ulkopuolella vapaan rantaviivan osuus tulee olla vähintään puolet muunnetusta rantaviivasta. Kaavamuutoksella on pyritty myös poistamaan rakentamisen alueita vesistöjen ääri- ja mahdollisuuksien mukaan. Yleismääräysten mukaan rakentamisen alueet tulee toteuttaa asemakaavoittamisella, suunnittelussa sekä toteutuksessa tulee huomioida luontoarvojen säilyttäminen ja hulevedet ja vesihuolto tulee ratkaista asianmukaisesti, jotta ne vahvistavat vesialueiden turvallista tilaa.

Vaikutusten arvioinnin perusteella todetaan, että kaavasta ei aiheudu merkittäviä negatiivisia vaikutuksia Natura-alueen suojelun perusteena oleville luontotyypeille.

10.4.2 Natura-alueen suojelun perusteena olevat lajit

Natura-alueen suojelun perusteena on saukko. Saukosta on kaava-alueelta useita talvisia havaintoja Äkäsjoen, Kesänkijoen, Kesänkijärveltä, Luosujoen, Nisajoen ja Kerojoen Suomen Lajitietokeskuksen laji.fi-tietokannassa (4/2023). Tuoreimmat havainnot ovat tältä vuodelta.

Saukko elää vesistöjen rantavyöhykkeellä ja virtavesissä. Varsinkin talvisin sulana pysyvät virtapaikat ovat sille tärkeitä. Saukon saalistusalue on laaja ja siihen kuuluu tavallisesti 20–40 km vesistöreittejä (SYKE 2022). Saukko voi vaeltaa pitkiäkin matkoja vesistöstä toiseen. Saukon elinpiiriin kuuluu kaiken kokoisia virtavesiä suurista jokivesistöistä pieniin ojiin, sekä lampia, järviä tai merenrantaa. Suotuisat lisääntymis- ja levähdyspaikat sijaitsevat yleensä jokialueilla, joiden rannoilla kasvaa puuvartisia kasveja. Lisääntymispaikkaan kuuluvat sekä synnytyksessä, pienten poikasten siirtokesä, että näiden lähistöllä sijaitsevat talvella sulana pysyvät vesistöjen osat, joilla pentue talvella saalistaa. Lisääntymispaikan laajuus riippuu saatavilla olevan ravinnon määrästä. Pesien löytäminen on hyvin vaikeaa, joten lisääntymispaikka paikannetaan ja määritellään poikueiden lumijälkien perusteella. Yleensä lisääntymispaikka on vesireitin rauhallisimmalla osalla. Levähtämiseen saukot käyttävät hyvin erilaisia suojaisia paikkoja, jollaisia ovat esimerkiksi kuusen alla tai rannan tuntumassa olevat luolat (Nieminen ja Ahola 2017).

Ylläksen yleiskaavan päivityksessä rakentamiseen osoitetut alueet (RA/s) Luosujoen alueella eivät ulotu rantaan saakka, kuten voimassa olevassa kaavassa, joten joen ranta-alueelle ei ulotu vaikutuksia. Kesänkijoen ja Äkäsjoen pohjoisosassa tulva-alueet rajoittavat rakentamista ja jokiranta säilyy muuttumattomana. Kaavassa ei ole osoitettu ranta-alueille uutta rakentamista voimassa olevaan kaavaan verrattuna.

Kaavalla ei arvioida olevan heikentäviä vaikutuksia Natura-alueen suojelun perusteena olevaan lajiin.

10.4.3 Natura-alueen eheys

Ylläksen osayleiskaavan uudistamisella ei ole Natura-alueelle kohdistuvia vaikutuksia, eikä näin ollen vaikutuksia Natura-alueen eheyteen.

10.4.4 Lieventävät toimenpiteet

Kaavaselostuksessa todetaan, että vesialueet ovat Torniojoen-Muoniojoen vesistöalueita, jonka alueella tai vaikutuspiirissä toimittaessa tulee asianmukaisella tavalla arvioida hankkeiden vaikutukset Natura-alueeseen. Kaavamääräyksiin kielletään vesialueilla sellaiset toimenpiteet, jotka saattavat vaarantaa luonnonarvojen merkittävän heikentämisen. Yleismääräysten mukaan rakentamisen alueet tulee toteuttaa asemakaavoittamisella, suunnittelussa sekä toteutuksessa tulee huomioida luontoarvojen säilyttäminen ja hulevedet ja vesihuolto tulee ratkaista asianmukaisesti.

10.4.5 Yhteenveto vaikutuksista, Natura-arvioinnin tarve

Kaavalla ei arvioida olevan heikentäviä vaikutuksia Natura-alueen suojelun perusteena oleviin luontotyypeihin, lajiin, tai alueen eheyteen, joten varsinaista Natura-arviointia ei katsota tarpeelliseksi.

11 YHTEISVAIKUTUKSET

Ylläksen osayleiskaava-alue Kolarin kunnassa rajoittuu pohjoisessa Ylläksen osayleiskaavaan Muonion kunnan puolella (hyv. 10.6.2003) ja idässä Ylläksen alueen yleiskaavaan (hyv. 9.12.1991) Kittilän kunnan puolella. Vaikutuksia Natura-alueisiin on syytä tarkastella yhteisvaikutusten osalta em. kaavoja uudistettaessa.

12 JOHTOPÄÄTÖKSET

Kaavalla ei arvioida olevan heikentäviä vaikutuksia Ylläs-Aakenuksen, Niesaselän tai Torntonjoen-Muonionjoen vesistöalueen Natura-alueiden suojelun perusteena oleviin luontotyypeihin, lajeihin, tai Natura-alueiden eheyteen, joten varsinaista Natura-arviointia ei Kolarin kunnan Ylläksen yleiskaavan päivitykseen liittyen katsota tarpeelliseksi.

13 LÄHTEET

Airaksinen, O. ja Karttunen, K. 1998. Natura 2000 -luontotyyppiopas. Ympäristöopas 46. Suomen ympäristökeskus.

Assessment of plans and projects significantly affecting Natura 2000 sites. Methodological guidance on the provisions of Article 6(3) and (4) of the Habitats Directive 92/43/EEC. European Commission, 2001.

http://ec.europa.eu/environment/nature/natura2000/management/docs/art6/natura_2000_assess_en.pdf

Euroopan komissio. 2000. Natura 2000-alueiden suojelu ja käyttö. Luontodirektiivin 92/43/ETY 6 artiklan säännökset.

Latja, P. 2021. Pallas-Yllästunturin kansallispuiston kävijätutkimus 2021. Metsähallituksen luonnonsuojelujulkaisuja. Sarja B 266. Metsähallitus.

Luontoon.fi, uutiset 15.9.2022 "Metsähallitus tekee Pallas-Yllästunturin kansallispuistolle uuden hoito- ja käyttösuunnitelman" Osoitteessa: <https://www.luontoon.fi/-/metsahallitus-tekee-pallas-yllastunturin-kansallispuistolle-uuden-hoito-ja-kayttosuunnitelman>

Metsähallitus, 2008. Pallas-Yllästunturin kansallispuiston hoito- ja käyttösuunnitelma. Metsähallituksen luonnonsuojelujulkaisuja. Sarja C 36. 198 s. Metsähallitus, Vantaa.

Mäkelä, K. ja Salo, P. 2021. Luontoselvitykset ja luontovaikutusten arviointi. Opas tekijälle, tilaajalle ja viranomaiselle. Suomen ympäristökeskuksen raportteja 47. Suomen ympäristökeskus ja Ympäristöministeriö.

Natura-tietolomake Ylläs-Aakenus FI1300618 (ei julkinen)

Natura-tietolomake Niesaselkä FI1300706 (ei julkinen)

Natura-tietolomake Torniojoen-Muoniojoen vesistöalue FI1301912 (ei julkinen)

Nieminen, M. ja Ahola, A. (toim.), 2017. Euroopan unionin luontodirektiivin liitteen IV lajien (pl. lepakot) esittelyt. Suomen ympäristö 1. Suomen ympäristökeskus.

Pöyry Environment Oy, 2008. Kolarin kunta. Ylläksen yleiskaava. Luonnonsuojelulain 65 §:n mukainen Natura-arviointi.

Siira, H. ja Sulkava, P. 2019. Pallas-Yllästunturin kansallispuiston luontomatkailusuunnitelma. Metsähallituksen luonnonsuojelujulkaisuja. Sarja C 165. Metsähallitus.

Suomen Lajitietokeskus laji.fi. Tietopyyntö käyttörajoitetusta aineistosta 17.4.2022

SYKE Luontodirektiivin lajien esittelyt, saukko. Päivitetty 30.11.2022 <https://www.ymparisto.fi/sites/default/files/documents/Saukko.pdf>

Söderman, T. 2003: Luontoselvitykset ja luontovaikutusten arviointi - kaavoituksessa, YVA-menettelyssä ja Natura-arvioinnissa. Ympäristöopas 109. Suomen Ympäristökeskus. Luonto ja luonnonvarat. 196 s.

Ympäristöministeriö, 2013. Vaikutusten arviointia Natura-alueilla koskevia ohjeita <http://www.ymparisto.fi/download/noname/%7BADEE4770-BB60-42C0-A95B-84F2ED751241%7D/31250>

Ympäristöministeriö, Suomen Natura-alueet. Karttapalvelussa osoitteessa: <https://syke.maps.arcgis.com/apps/webappviewer/index.html?id=831ac3d0ac444b78baf0eb1b68076e1a>