

# ARVO LUONTO

Raportti 3 / 2023

Luontotyypit & kasvillisuus

## YLLÄSJÄRVEN ASEMAKAAVAN LAAJENNUKSEN LUONTOSELVITYS 2023, KOLARI

- Kolarin kunta / Finnish Consulting Group Oy - FCG

Katja Haimakka & Aleksi Pudas  
Suomen Arvoluonto Oy



# SISÄLLYSLUETTELO

1. JOHDANTO	3
2. HANKEALUE JA TAUSTATIEDOT	4
3. MENETELMÄT JA EPÄVARMUUSTEKIJÄT	5
4. TULOKSET	6
4.1. Alueen yleiskuvaus	6
4.2. Huomionarvoiset kasvillisuuskohteet	7
5. YHTEENVETO JA MUUT HUOMIOT	14
6. LÄHTEET	15

YLLÄSJÄRVEN ASEMAKAAVAN LAAJENNUKSEN LUONTOSELVITYS 2023, KOLARI  
SUOMEN ARVOLUTIONTO OY, RAPORTTI 3 / 2023

Tilaaaja : Kolarin kunta / FCG - Finnish Consulting Group Oy

Tekijät : Katja Haimakka & Aleksi Pudas

Päiväys : 25.9.2023

Dokumenttiviite : Haimakka, K. & Pudas, A. 2023. Ylläsjärven asemakaavan laajennuksen  
luontoselvitys 2023 - Kolari. Suomen Arvoluonto Oy raportti 3/2023. 25.9.2023.

Kartat : Maanmittauslaitos

---

**A R V O**  
**L U O N T O**

Suomen Arvoluonto Oy · Y-tunnus : 3201752-8  
Pikkutievantie 3, 95980 Ylläsjärvi · 040 766 2961  
info@arvoluonto.fi · www.arvoluonto.fi

# 1. JOHDANTO

Tämä raportti esittelee tulokset luontoselvityksestä, joka on laadittu Ylläsjärvelle suunniteltua asemakaavan laatimista varten. Selvityksen tilasi Finnish Consulting Group Oy, Kolarin kunnan toimeksiannosta ja toteutti Suomen Arvoluonto Oy. Maastotöistä ja raportoinnista vastasi luontokartoittajat Alekski Pudas ja Katja Haimakka. Selvityksen tarkoituksena oli kartoittaa hankealueen erityisesti huomioitavat luontoarvot luontotyyppien ja kasvillisuuden osalta. Selvityksen perustana on käytetty Suomen ympäristökeskuksen ohjeistusta (Mäkelä & Salo 2021).

## **Erityisesti huomioitavia luontonarvoja ovat;**

- Luonnonsuojelulain (9/2023) mukaiset arvokkaat luontotyypit
- Vesilain (587/2011) mukaiset arvokkaat luontotyypit
- Uhanalaiset ja silmälläpidettävät luontotyypit (Kontula & Raunio 2018)
- EU:n luontodirektiivin (92/42/ETY) arvokkaat luontotyypit
- Metsälain (1093/1996) mukaiset arvokkaat luontotyypit
- EU:n luontodirektiivin (92/42/ETY) II- ja IV-liitteiden lajit
- EU:n lintudirektiivin (92/42/ETY) liitteen I lajit
- Erityisesti ja kiireellisesti suojeltavat sekä rauhoitetut lajit
- Petolintujen pesäpuut
- Uhanalaiset ja silmälläpidettävät lajit (Hyvärinen ym. 2019)
- Suomen kansainväliset vastuuluontotyypit ja -lajit
- Alueellisesti tärkeät luontotyypit ja lajit
- Ekologiset yhteydet ja kokonaisuudet
- Erityiset luonnonmuodostelmat
- Muut monimuotoisuutta edistävien tai tukevien lajien tai luontotyyppien esiintymät

## **Nimistö;**

Raportissa käytetty nimistö on Lajitietokeskuksen lajiluettelon 2022 mukainen ja luontotyyppien nimistö on Suomen luontotyyppien uhanalaisuus - luontotyyppien punaisen kirjan mukainen (Kontula & Raunio 2018).

## **Uhanalaisuusluokitus (IUCN);**

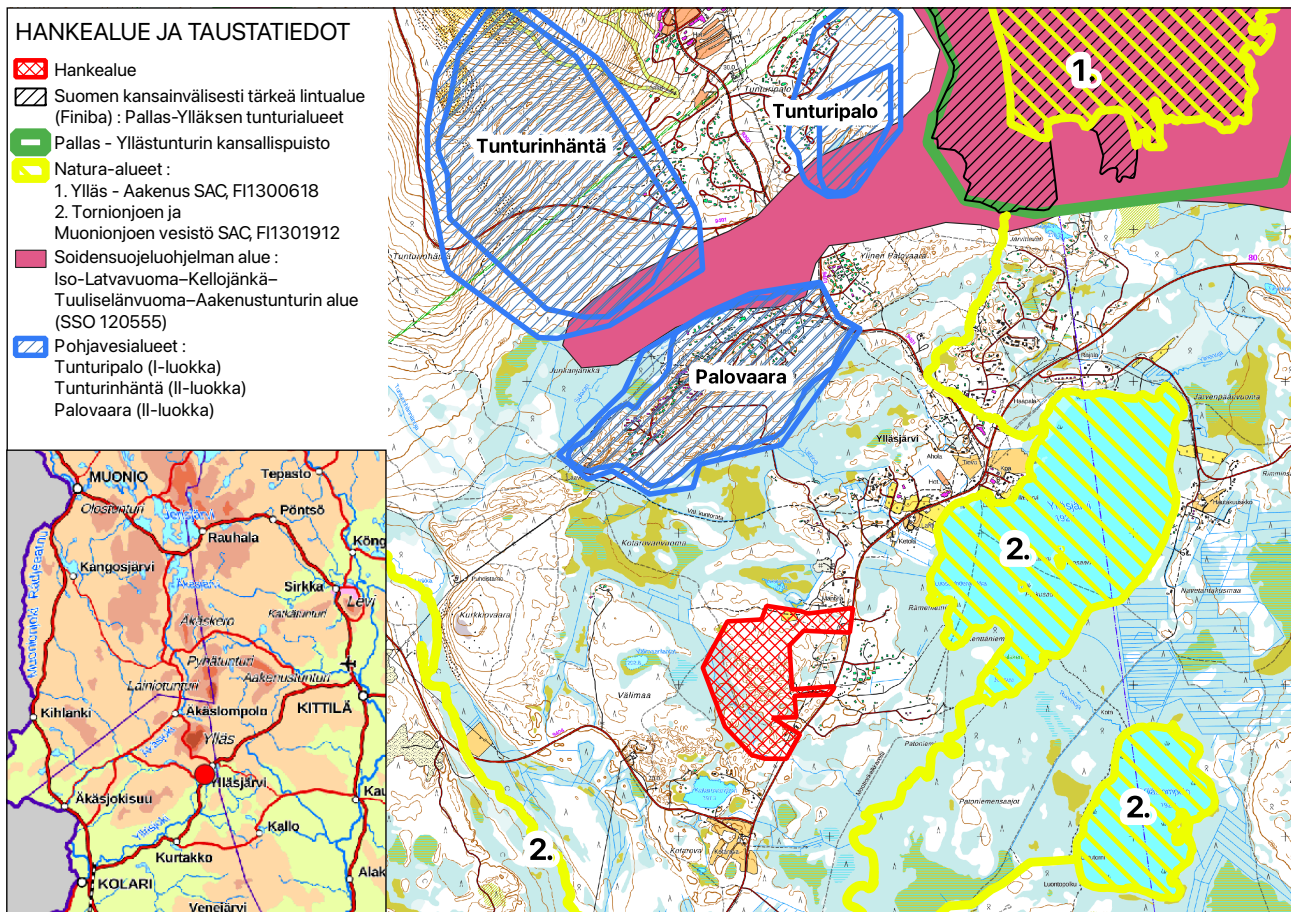
CR = äärimmäisen uhanalainen	NT = silmälläpidettävä
EN = erittäin uhanalainen	DD = puutteellisesti tunnettu
VU = vaarantunut	LC = elinvoimainen

## 2. HANKEALUE JA TAUSTATIEDOT

Kolarin kunta suunnittelee Ylläsjärven asemakaavan laajentamista Kotatievan alueella, Ylläsjärven kylästä noin 1,3km lounaaseen. Noin 50 ha laajuinen hankealue (kartta 1) on suurilta osin rakentamatonta metsämaata.

Hankealue sijoittuu pohjoisborealiselle ilmastovyöhykkeelle ja kuuluu Perä-Pohjolan metsäkasvillisuusvyöhykkeeseen, sekä Keski- ja Pohjois-Peräpohjolan aapasuot suokasvillisuusvyöhykkeeseen. Hankealueen kallioperä on emäksistä vulkaniittia ja kvartsimontsoniittia, maaperä hiekkaa, hiekkamoreenia ja saraturvetta.

Hankealueesta noin 3km pohjoiseen alkaa Pallas-Yllästunturin kansallispuisto, joka suurelta osin kuuluu myös Natura verkostoon ja on kansainvälisesti tärkeä lintualue. Lisäksi kansallispuiston etelärajan tuntumassa on useita pohjavesialueita ja sieltä alkaa myös soidensuojeluohjemaan kuuluva alue. Hankealueen lähistöllä sijaitsevat vesistöt - Ylläsjärvi, Ylläsjärven Vähäjoki ja Luosujoki - kuuluvat Natura verkostoon. Hankealueella tai sen välittömässä läheisyydessä ei sijaitse muita ennalta tunnettuja erityisesti huomioitavia luontotyyppisiä tai kasvillisuuskohteita.





### 3. MENETELMÄT JA EPÄVARMUUSTEKIJÄT

Selvitystä varten taustatietoja haettiin Suomen ympäristökeskuksen, Luonnonvarakeskuksen, Geologian tutkimuskeskuksen ja Maanmittauslaitoksen avoimista aineistoista, Muinaisjäännösrekisteristä ja Suomen metsäkeskuksen metsävaratiedoista. Lajitietokeskuksen verkkopalvelusta (laji.fi) tarkistettiin huomionarvoiset lajihavainnot. Lisäksi aluetta tutkittiin etukäteen karttojen ja ilmakuvienv avulla.

Maastoinventointi toteutettiin 12.8.2023, jolloin alue kartoitettiin hyvin kattavasti. Ajankohta oli kasvillisuuden inventointiin sopiva ja aikaa oli varattu riittävästi. Näin ollen huomionarvoisia kasvillisuuskohteita ei mitä suurimmalla todennäköisyydellä jäänyt toteamatta.

#### **Arvoluokat ja arvottamisen kriteerit**

**Luokka 1** = Lainsäädännöllä turvatut kohteet, joiden luonnonarvoja heikentävä maankäyttö on pääsääntöisesti lailla kielletty.

**Luokka 2** = Luonnon monimuotoisuuden kannalta erityisen tärkeät kohteet, joiden luonnonarvoja heikentävää maankäyttöä tulee välttää ja voi olla mahdollisesti myös lailla kielletty.

**Luokka 3** = Luonnon monimuotoisuutta turvaavat kohteet, joiden luonnonarvoja heikentävä maankäyttöä suositellaan vältettävän.

**Luokka 4** = Luonnon monimuotoisuutta tukevat kohteet, joiden luonnonarvot on suositeltavaa mahdollisuuksien mukaan huomioida maankäytön suunnittelussa.

## 4. TULOKSET

### 4.1. Alueen yleiskuvaus

Hankealueen metsät on edellisen kerran voimakkaammin käsitelty 1990-luvun alkupuoliskolla, jonka jäljiltä nykyinen valtapuusto on syntynyt. Metsät koostuvat pääasiassa varttuneista mäntyvaltaisista tuoreista ja kuivahkoista kankaista (kuva 1), osittain myös kuivista kankaista, joissa sekapuuna tavataan lähinnä hieskoivua ja satunnaisesti myös vanhempia kilpikaarnaisia mäntyjä. Kuivahkojen ja kuivien kankaiden jäkäläpinnat ovat poronlaidunnuksen myötä käytännössä hävinneet kokonaan, mikä on varsin tyypillistä Peräpohjolan kankailla. Maasto on hankealueella paikoin hyvinkin kumpuilevaa ja mäkistä erityisesti alueen keskiosissa. Hankealueen itälaidalla on runsaasti puustoisia soita, sekä Kotarovanvuomalta alkunsa saava puro, joka laskee Vähäjokeen. Suot ovat tarkemmin esitelty arvokohteiden kuvauksissa seuraavassa kappaleessa. Lisäksi hankealueen pohjoisosassa on pieni peltoala, jonka ympäristössä kasvaa paikoin muun muassa haapoja ja raitoja.

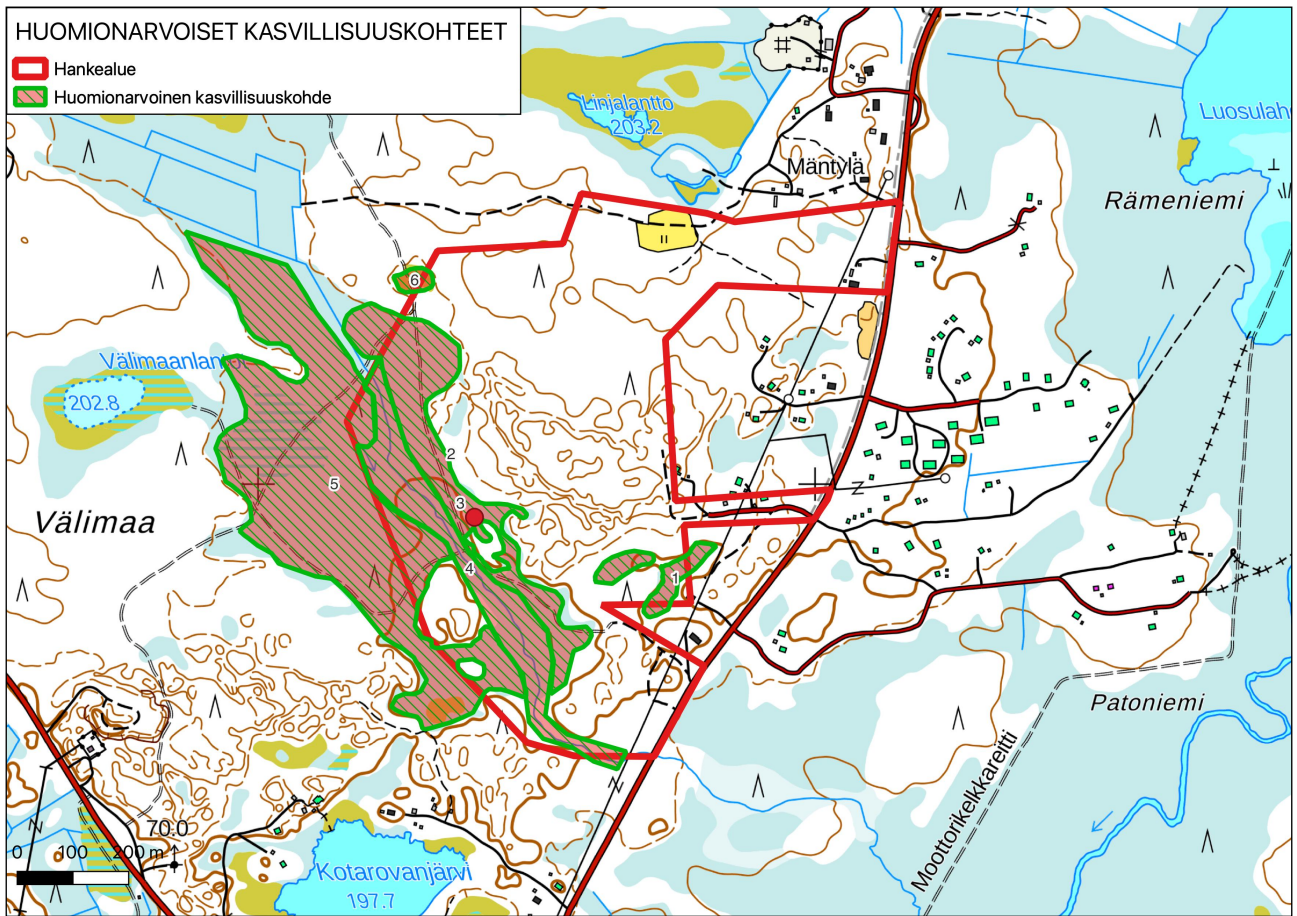


*Kuva 1. Tyypillistä hankealueen metsää.*



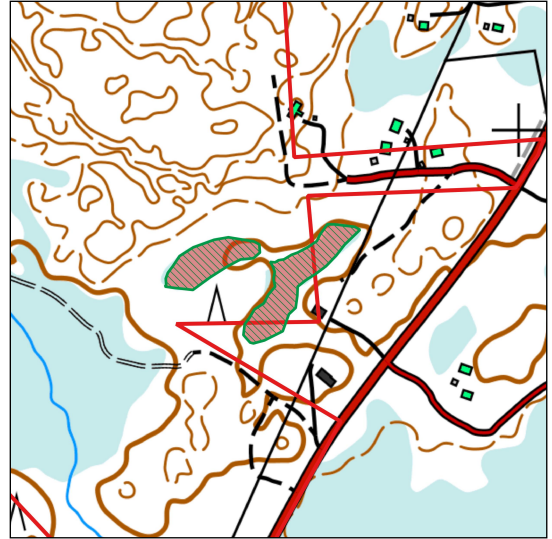
## 4.2. Huomionarvoiset kasvillisuuskohteet

Hankealueelta todettiin yhteensä 6 huomionarvoista kasvillisuuskohteita, jotka on numeroita ja rajattu alla olevaan karttaan 2. Kohteet esitellään seuraavaksi yksityiskohtaisemmin, kartan 2 mukaisessa numerojärjestyksessä.



Kartta 2. Hankealueen huomionarvoiset kasvillisuuskohteet.

## 1. ISOVARPURÄMEET



### Kasvillisuuskuvaus

Kaksi isovarpurämekuviota, jotka ovat vesitaloudeltaan luonnontilaisia. Kohteiden puusto koostuu melko harvasta ja nuoresta männystä. Lahopuita ei käytännössä ole. Kenttäkerroksessa vaivaiskoivu on vallitseva, mutta paikoin tavataan myös muita suovarpuja. Rämerahkasammal on yleinen pohjakerroksessa.

### Arvoluokka & arvotuksen kriteerit

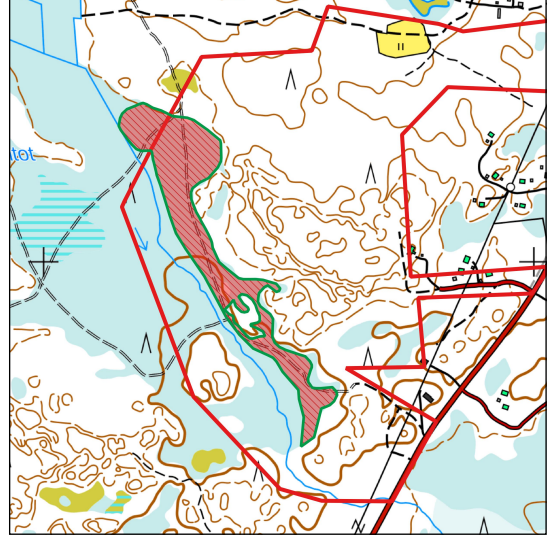
Luokka 4. - Muu monimuotoisuutta tukeva kohde. Isovarpurämeet on luokiteltu koko maassa silmälläpidettäväksi (NT) ja Pohjois-Suomessa elinvoimaiseksi (LC) luontotyyppiä.

### Suosituks

Kohde suositellaan otettavaksi huomioon kaavoituksessa mahdollisuuksien mukaan ja kohteen vesitalous tulisi säilyttää nykytilassaan.



## 2. SUOKOKONAISUUDEN ITÄOSA



### Kasvillisuuskuvaus

Vesitaloudeltaan luonnontilainen, melko heterogeeninen ja vaihteleva suokuvio, joka koostuu pääasiassa rämeletosta, sekä isovarpu- ja sararämeistä. Puusto on pitkälti nuorta ja melko harvaa mäntyä. Lahopuita ei käytännössä ole. Pensaskerroksessa kataja on yleinen, etenkin rämeletolla. Kenttäkerroksessa jouhisara on yleinen sararämeillä ja rämeletolla, kun taas isovarpurämeillä vaivaiskoivu valtaa alaa. Kaikilla tyypeillä tavataan yleisesti myös raatetta ja järvikortetta. Rämeletolla esiintyy myös mm. lettovillaa, pohjankarhunruohoa, kultapiiskua ja vilukkoa. Pohjakerroksessa rusko- ja rämerahkasammal ovat yleisiä kaikilla tyypeillä. Näiden lisäksi rämeletolla tavataan mm. punasirppisammalta, kultasammalta, rimpisirppisammalta, kultasirppisammalta, heterahkasammalta ja paikoin myös lettolierosammalta. Rämeletto keskittyy kuvion pohjoispäähän ja paikoin vaihtumista tapahtuu jo lettonevarämeiden suuntaan. Mainittujen luontotyyppien lisäksi kuviolla esiintyy pienialaisina, myös mm. pallosara-, tupasvilla-, lyhytkorsi- ja rahkarämeitä. Koko kuvion läpi kulkee kelkkareitti.

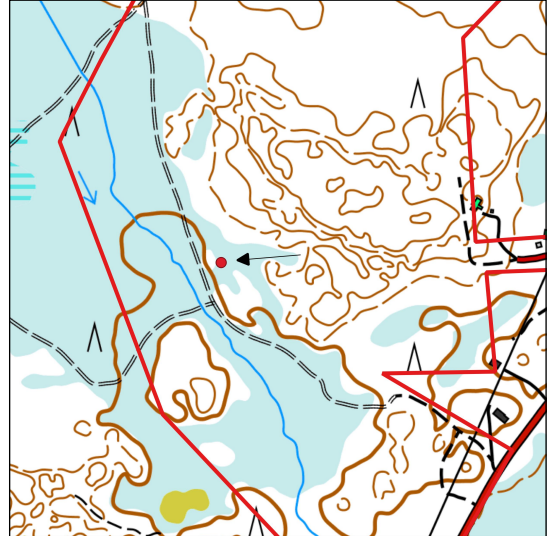
### Arvoluokka & arvotuksen kriteerit

Luokka 3. - Erityisesti huomioitavien luontotyyppien muodostama muu kokonaisuus. Rämeletot on luokiteltu koko maassa sekä Pohjois-Suomessa silmälläpidettäväksi (NT) luontotyyppiksi. Isovarpurämet on luokiteltu koko maassa silmälläpidettäväksi (NT) luontotyyppiksi ja sararämeet vaarantuneeksi (VU). Pohjois-Suomessa isovarpu- ja sararämeiden uhanalaisuusluokitus on elinvoimainen (LC).

### Suositukset

Kohde suositellaan jätettäväksi maankäytön ulkopuolelle ja sen vesitalous säilytettävän nykytilassaan.

### 3. TIHKUPINTA



#### Kasvillisuuskuvaus

Hyvin pieni tihkupinta, joka esiintyy vesitaloudeltaan luonnontilaisen sararämeen yhteydessä. Tihkupinnalla ja sen läheisyydessä on havaittavissa useita meso-eutrofista lajeja, kuten mm. kultasammalta, punasirppisammalta, rassisammalta, kultasirppisammalta, heterahkasammalta ja purosuikerosammalta. Putkilokasveista tavataan lähinnä hetehorsmaa.

#### Arvoluokka & arvotuksen kriteerit

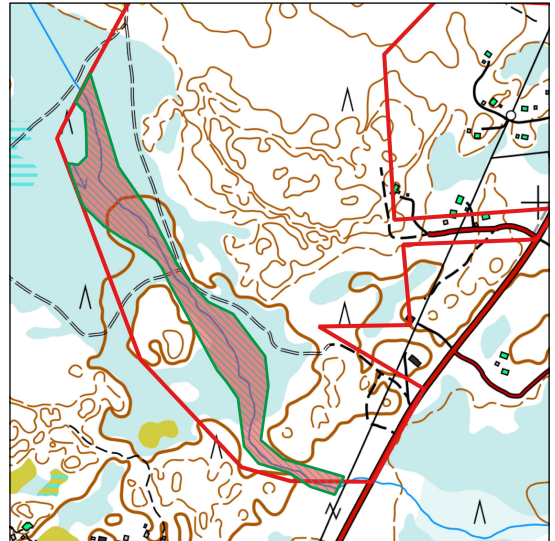
Luokka 1. - Vesilain suojeltu luontotyyppi, lähde. Lähteiköt on uhanalaisuusarvioinnissa luokiteltu koko maassa vaarantuneeksi (VU) ja Pohjois-Suomessa elinvoimaiseksi (LC) luontotyyppiksi.

#### Suosituks

Kohde tulee jättää maankäytön ulkopuolelle, eikä sen vesitaloutta tule muuttaa. Lähialueen maankäytön osalta tulee varmistua ettei kohdetta heikentäviä vaikutuksia pääse syntymään.



## 4. PURO LÄHIYMPÄRISTÖINEEN



### Kasvillisuuskuvaus

Vesitaloudeltaan luonnontilaisena säilynyt heterogeeninen suokuvio, jonka läpi virtaa puro. Luontotyypit koostuvat pääasiassa ruohokorvesta, joka esiintyy puron rannoilla, sekä korpirämeestä johon ruohokorpi pitkälti vaihtuu. Melko monipuolinen puusto koostuu pääasiassa varttuneesta ja nuoresta kuusesta ja koivusta, mutta korpirämeellä myös mänty yleistyy. Etenkin ruohokorpi on rytekköinen ja pensaskerrossa pajut ovat yleisiä. Tyypillisiä lajeja ruohokorvessa ovat mm. korpikastikka, metsäkurjenpolvi ja kurjenjalka. Korpirämeillä puolestaan puolukka, juolukka, muurain ja suopursu ovat tyypillisiä. Rahkasammalet peittävät pitkälti pohjakerrosta ja yleisiä ovat mm. korpi-, räme- ja varvikkorahkasammal. Puron uoma on melko luonnontilainen hankealueella, mutta yläjuoksulla sitä on suoristettu voimakkaasti ja siihen on laskettu kuivatusoja. Mainittujen luontotyyppien lisäksi paikoin on havaittavissa myös isovarpu- ja pallosararämeen, sekä muurainkorven pienialaisia kuvioita.

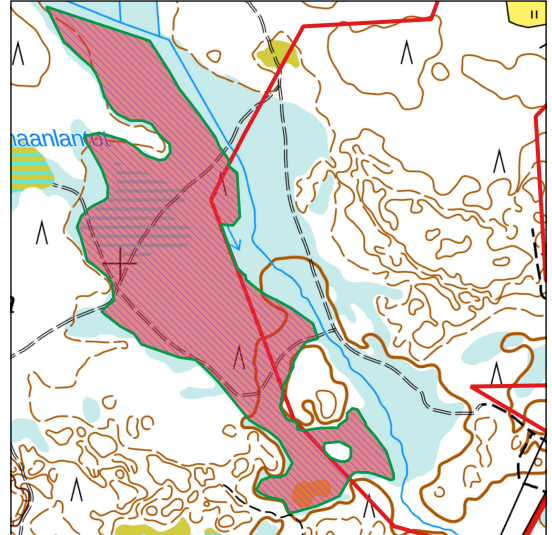
### Arvoluokka & arvotuksen kriteerit

Luokka 2. - Eryteisesti huomioitavien luontotyyppien muodostama kokonaisuus, joka on myös ekologisen verkoston kannalta jokseenkin tärkeä. Hankealueen halki virtaava puro laskee Muonionjoen Natura-alueeseen kuuluvaan Ylläsjärven Vähäjokeen. Havumetsävyöhykkeen latvapurot on luokiteltu koko maassa silmälläpidettäväksi (NT) ja Pohjois-Suomessa elinvoimaiseksi (LC) luontotyypeiksi. Ruohokorvet on luokiteltu koko maassa vaarantuneeksi (VU) ja korpirämeet erittäin uhanalaiseksi (EN) luontotyypeiksi. Pohjois-Suomessa ruohokorvet ja korpirämeet on luokiteltu silmälläpidettäväksi (NT) luontotyypeiksi.

### Suosituks

Kohde tulisi jättää maankäytön ulkopuolelle ja huolehtia ettei maankäytön vaikutukset kohdistu kuviolle. Kohteen vesitalous ja puusto tulisi säilyttää ennallaan, eikä puron virtausta tai uomaa tulisi muuttaa.

## 5. SUOKOKONAISUUDEN LÄNSIOSA



### Kasvillisuuskuvaus

Vesitaloudeltaan luonnontilaisena säilynyt suurempi suokuvio, jonka itäiset osat ulottuvat hankealueen länsireunalle. Hankealueen sisälle jäävät osat koostuvat pääasiassa sara-, rahka- ja tupasvillarämeistä. Luonnontilaisen kaltainen puusto muodostuu lähes yksinomaan kitukasvuisesta ja melko harvasta männystä. Tyypilliseen kenttäkerroksen lajistoon kuuluvat mm. jouhisara, pullosara, tupasvilla, variksenmarja ja suokukka. Pohjakerroksessa tavataan yleisesti rusko-, räme- ja sararahkasammalta. Mainittujen luontotyyppien lisäksi kuviolta voidaan erottaa mm. lyhytkorsirämeiden pienialaisia kuvioita.

### Arvoluokka & arvotuksen kriteerit

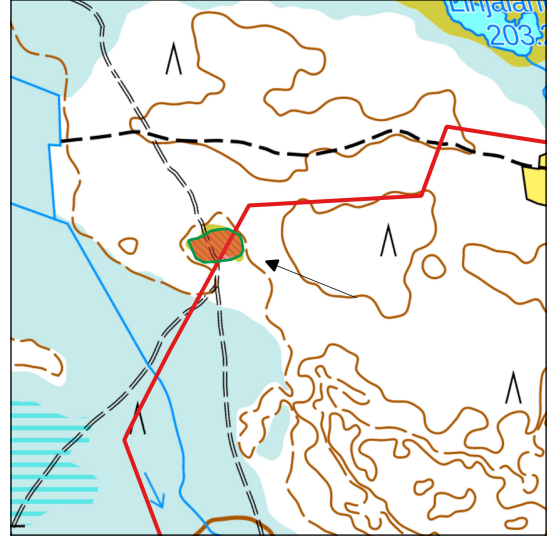
Luokka 3. - Erityisesti huomioitavien luontotyyppien muodostama muu kokonaisuus. Rahkarämeet on luokiteltu koko maassa elinvoimaiseksi (LC) luontotyyppiä, sararämeet vaarantuneeksi (VU) ja tupasvillarämeet silmälläpidettäväksi (NT). Pohjois-Suomessa kyseiset luontotyypit on arvioitu elinvoimaisiksi (LC).

### Suosituks

Kohde suositellaan jätettävän maankäytön ulkopuolelle ja sen vesitalous säilytettävän ennallaan.



## 6. RIMPINEVA



### Kasvillisuuskuvaus

Rahkasammalrimpineva, joka lähentelee jo kuljunevaa. Ehdoton vallitseva laji on leväkkö, jonka lisäksi tavataan lähinnä luhta- ja tupasvillaa. Pohjakerroksessa aapa- ja silmäkerahkasammal ovat yleisiä. Kuvion läpi kulkee kelkkareitti, mutta muutoin kohde ja sen vesitalous ovat säilyneet luonnontilaisina.

### Arvoluokka & arvotuksen kriteerit

Luokka 4. - Muu monimuotoisuutta tukeva kohde. Rimpinevat on luokiteltu koko maassa, kuten myös Pohjois-Suomessa, elinvoimaiseksi (LC) luontotyyppiä.

### Suositukset

Kohde suositellaan otettavaksi huomioon maankäytön suunnittelussa mahdollisuuksien mukaan ja sen vesitalous säilytettävän nykytilassaan.

## 5. YHTEENVETO JA MUUT HUOMIOT

Todetut erityisesti huomioitavat kohteet (6 kpl) sijoittuvat hankealueen länsireunan suurelle suoalueelle tai sen lähetyville :

- Lailla suojattuja 1-Luokan kohteita todettiin 1 kpl (nro 3. Tihkupinta).
- Erityisen tärkeitä 2-Luokan kohteita todettiin 1 kpl (nro 4. Puro).
- Muita tärkeitä 3-Luokan kohteita todettiin 2 kpl (nro 2. Suokokonaisuuden itäosa ja nro 5. Suokokonaisuuden länsiosa).
- Muita 4-Luokan kohteita todettiin 2 kpl (nro 1. Isovarpurämeet ja nro 6. Rimpineva).

Tämän kasvillisuuteen ja luontotyyppeihin perustuvan luontoselvityksen tulosten johdosta arvioimme, että kangasmaille sijoittuvilta osiltaan hankealue soveltuu hyvin kaavoitettavaksi. On kuitenkin huomattava, että alueen linnustoa ei ole inventoitu ja asemakaavatasoisessa maankäytön suunnittelussa se on yleensä suositeltavaa selvittää.



## 6. LÄHTEET

**gtdata.gtk.fi/maankamara** : Maankamara karttapalvelu, Geologian tutkimuskeskus.  
Viitattu 11.8.2023

**Hyvärinen, E., Juslén, A., Kemppainen, E., Uddström, A. & Liukko, U-M. (toim.) 2019** : Suomen lajien uhanalaisuus – Punainen kirja 2019. Ympäristöministeriö ja Suomen ympäristökeskus, Helsinki.

**Kontula, T. & Raunio, A. (toim.) 2018** : Suomen luontotyyppien uhanalaisuus 2018 - Luontotyyppien punainen kirja. Osa 2: Luontotyyppien kuvaukset. Suomen ympäristökeskus ja Ympäristöministeriö, Helsinki. Suomen ympäristö 5/2018.

**laji.fi** : Luonnontieteellisen keskusmuseon ylläpitämä verkkosivusto. Suomen Lajitietokeskus 2022.  
Viitattu 11.8.2023.

**Mäkelä, K. & Salo, P. 2021** : Luontoselvitykset ja luontovaikutusten arviointi. Opas tekijälle, tilaajalle ja viranomaiselle. Suomen ympäristökeskus ja ympäristöministeriö, Helsinki. Suomen ympäristökeskuksen raportteja 47/2021.

**paikkatietoikkuna.fi** : Kansallinen paikkatietoportaali verkossa. Maanmittauslaitos.  
Viitattu 11.8.2023.

**Suomen Lajitietokeskus** : Lajiluettelo 2022. – Suomen Lajitietokeskus, Luonnontieteellinen keskusmuseo, Helsingin yliopisto, Helsinki.