

## KUULUTUS

Turvallisuus- ja kemikaalivirasto (Tukes) on kaivoslain (621/2011) perusteella 23.10.2024 hyväksynyt seuraavan malminetsintälupaa koskevan hakemuksen:

Hakija:	Hannukainen Mining Oy
Alueen nimi:	Sivakka
Lupatunnus:	ML2014:0099
Alueen sijainti ja koko:	Kolari, 180,47 ha

Päätökseen saa kaivoslain (621/2011) 162 §:n nojalla hakea muutosta valittamalla hallinto-oikeuteen. Valitus on tehtävä kirjallisesti 30 päivän kuluessa päätöksen tiedoksisaannista. Päätöksen tiedoksisaannin katsotaan tapahtuneen seitsemäntenä päivänä päätöksen julkaisemisesta. Päätöksen liitteenä olevasta valitusosoituksesta ilmenee, miten muutosta haettaessa on meneteltävä.

Päätös on nähtävillä Tukesin kotisivulla osoitteessa: <https://tukes.fi/malminetsintaluvat-ja-valtaukset>

Tieto päätöksen antamisesta on julkaistu sijaintikunnan verkkosivuilla.

Lisätietoja [kaivosasiat@tukes.fi](mailto:kaivosasiat@tukes.fi) tai ylitarkastaja Antti Mikkola puh. 029 505 2184

Kuulutettu 23.10.2024

Pidetään nähtävänä 29.11.2024 asti.

## LIITTEET

Liite 1: Lupakartta malminetsintäalueesta

Hannukainen Mining Oy  
Laivurinkatu 2-4 C 32  
95400 Tornio

## MALMINETSINTÄLUPAPÄÄTÖS

**Hakija:** Hannukainen Mining Oy  
2646979-8  
Suomi

**Yhteystiedot:** Laivurinkatu 2-4 C 32  
95400 Tornio

**Lisätietoja antaa:**

Jaana Koivumaa  
jaana.koivumaa@hannukainenmining.fi  
050 3758 482

Alueen nimi: Sivakka  
Alueen sijainti: Kolari

Hakemus on tullut vireille 26.11.2014. Kaivosviranomaisen on tehnyt hakemustarkastuksen 26.11.2014 sekä 20.8.2015 ja todennut hakemuksen täyttävän kaivoslain 34 §:n vaatimukset. Hakemukselle on annettu lupatunnus ML2014:0099 ja kaivoslain 34 §:n mukainen etuoikeuspäivämäärä 26.11.2014.

**Hakemuksen tarkoitus:** Malminetsintä kaivoslain (621/2011) pykälien 5, 9 ja 32 tarkoittamalla tavalla.

## PÄÄTÖS

Turvallisuus- ja kemikaalivirasto (Tukes) **myöntää** kaivoslain (621/2011) nojalla Hannukainen Mining Oy:lle malminetsintäluvan nimeltä "Sivakka" lupatunnuksella ML2014:0099.

Perustelut: Hakija on osoittanut, että kaivoslaissa (621/2011) säädetyt edellytykset täyttyvät eikä luvan myöntämiselle ole kaivoslaissa säädettyä estettä. Tässä malminetsintälupapäätöksessä annetut tarpeelliset tarkentavat lupamääräykset yleisten ja yksityisten etujen turvaamiseksi perustuvat kaivoslain (621/2011) 51 §.

Malminetsintäluvan nojalla luvanhaltijalla on oikeus omalla ja toisen maalla tässä luvassa mainitulla alueella (malminetsintäalueella) tutkia geologisten muodostumien rakenteita ja koostumusta sekä tehdä muita kaivostoimintaa valmistelevia tutkimuksia ja muuta malminetsintää esiintymän paikallistamiseksi sekä sen laadun, laajuuden ja hyödyntämiskelpoisuuden selvittämiseksi sen mukaan kuin tässä malminetsintäluvassa tarkemmin määrätään. Malminetsintälupa ei oikeuta esiintymän hyödyntämiseen.

## Päätöksen voimassaolo

Malminetsintälupa on **voimassa tällä päätöksellä enintään neljä (4) vuotta** päätöksen lainvoimaiseksi tulosta.

Perustelut: Luvan voimassaoloaika on lain sallima enimmäisaika malminetsintäluvalle. Malminetsintäluvan voimassaoloa voidaan jatkaa enintään kolme vuotta kerrallaan siten, että lupa on voimassa yhteensä enintään viisitoista vuotta. Mikäli luvanhaltija haluaa pienentää voimassa olevaa malminetsintäaluetta sen voimassaoloaikana tai luopua siitä kokonaan, tulee luvanhaltijan toimittaa kaivosviranomaiselle ilmoitus joko osittaisesta tai koko malminetsintäalueen raukeamisesta (Kaivoslaki 621/2011, 60 §, 61 §, 66 §, 67 §).

## Päätöksen täytäntöönpano

Kaivoslain (621/2011) 168.1 §:n mukaisesti malminetsintäluvan perustuvat toimenpiteet saa aloittaa, kun siihen oikeuttava lupapäätös on saanut lainvoiman ja lupapäätöksessä määrätyt velvoitteet on suoritettu. Jos toimenpiteen suorittaminen edellyttää muualla lainsäädännössä vaadittua lupaa, saa toimenpiteen kuitenkin aloittaa vasta, kun toimenpiteeseen tarvittava muun lainsäädännön mukainen lupapäätös on saanut lainvoiman tai toiminnan aloittamiseen on saatu oikeus asiassa toimivaltaiselta viranomaiselta. Päätöksen lainvoimaisuus tulee tarkistaa luvassa mainitulta hallinto-oikeudelta valitusajan päättymisen jälkeen.

Luvan haltijan tulee huolehtia, että malminetsintätöitä suorittava henkilöstö ja urakoitsijat ovat perehtyneet tässä luvassa annettuihin määräyksiin.

## Malminetsintäalueen tiedot

Pinta-ala: 180,47 ha  
Alueen nimi: Sivakka  
Sijainti: Kolari

Alueen tarkempi sijainti ja rajat ilmenevät tähän päätökseen liitetystä lupakartasta (Liite 1). Lupa-alueesta on rajattu pois tiedossa olevat esteet. Malminetsintää ei saa suorittaa tällä luvalla, eikä jokamiehenoikeudella 150 metriä lähempänä asumiseen tai työntekoon tarkoitettua rakennusta, yksityistä pihapiiriä tai erityiseen tarkoitukseen otetuilla alueilla. Jokamiehenoikeuksiin kuuluvalla liikkumisella ei myöskään saa aiheuttaa haittaa tai häiriötä muille ihmisille tai luonnolle.

## Alueesta tarkemmin

Malminetsintäaluetta ei sijaitse suojelualueita, suojeluohjelma-alueita tai valtakunnallisesti merkittäviä tai suojeltuja maisema-alueita. Alueella on voimassa Tunturi-Lapin maakuntakaava ja malminetsintäalue on varattu merkinnöillä EK (kaivosalue) ja ET (Yhdyskuntateknisen huollon alue). Lupa-alueen läpi virtaa Tornionjoen ja Muonionjoen vesistöön kuuluvia osia (Niesajoki, Sivakka-joen, Tuoreenkurunjoen, osittain lakkautetun Rautuvaaran kaivoksen rikastehiekka-allas), jotka kuuluvat Tornionjoen-Muonionjoen vesistöalueen Natura-alueeseen (SACFI1301912). Alue sijoittuu Muonin paliskunnan alueelle (erityinen poronhoitoalue).

## Otaksuma mineraaleista

Alueen geologiseen malmipotentialiin sekä hakijan suorittamiin tutkimuksiin ja tuloksiin perustuen hakija otaksuu alueella olevan seuraavia kaivosmineraaleja: kulta (Au), rauta (Fe), kupari (Cu).

## **Yleisten ja yksityisten etujen turvaamiseksi tarpeelliset lupamääräykset (velvoitteet ja rajoitukset)**

### **1. Määräys malminetsintätutkimusten sallituista ajankohdista ja menetelmistä, sekä malminetsintään liittyvistä laitteista ja rakennelmista**

Tämän malminetsintäluvan nojalla on sallittua suorittaa seuraavia malminetsintätoimenpiteitä ja soveltaa seuraavia malminetsintämenetelmiä:

1. Geofysikaaliset ja geokemialliset tai vaikutuksiltaan niihin verrattavat tutkimusmenetelmät
2. Koneellisesti tehtävät maaperä- ja kallioperänäytteenotto (moreeni-, ura- ja pistenäytteet, kairaus)

Perustelut: Hakija on esittänyt hakemuksessaan nämä menetelmät ja kaivosviranomaisen arvioi ne tarpeelliseksi ottaen huomioon kohteella tehdyt aikaisemmat tutkimukset. Jotta mahdolliselle jatkoluvulle edellytetty vaade tehokkaasta malminetsinnästä toteutuu, tässä lupamääräyksessä tarkoitettujen toimenpiteiden tulee olla pääosin suoritettuina.

### **2. Määräys tutkimustöitä ja -tuloksia koskevasta selvitysvelvollisuudesta**

Malminetsintäluvan haltijan on vuosittain toimitettava kaivosviranomaiselle selvitys suoritetuista tutkimustöistä ja niiden tuloksista. Tutkimustöitä ja -tuloksia koskevaan vuosittaiseen selvitykseen on sisällytettävä: käytetyt tutkimus- ja työmenetelmät, yhteenveto tehdyistä tutkimuksista ja pääasialliset tulokset. Ohje löytyy Tukesin internet-sivuilta. Kunkin kalenterivuoden tutkimustöistä ja -tuloksista on raportoitava seuraavan vuoden kesäkuun loppuun mennessä, ellei toisin ohjeisteta.

Perustelut: Määräyksen perusteena on kaivoslaki (621/2011) 14 § ja VNa kaivostoiminnasta (391/2012) 4 §.

### **3. Määräys jälkitoimenpiteiden ajankohdasta ja ilmoittamisesta kaivosviranomaiselle**

Kun malminetsintälupa on rauennut osittain, kokonaan tai peruutettu, malminetsintäluvan haltijan on raukeavilta alueilta;

1) välittömästi saatettava malminetsintäalue yleisen turvallisuuden vaatimaan kuntoon, poistettava väliaikaiset rakennelmat ja laitteet, huolehdittava alueen kunnostamisesta ja siistimisestä sekä saatettava alue mahdollisimman luonnonmukaiseen tilaan. Malminetsintäluvan haltijan on tehtävä kirjallinen ilmoitus kaivosviranomaiselle, malminetsintäalueeseen kuuluvien kiinteistöjen omistajille ja muille oikeudenhaltijoille, kun toimenpiteet on saatettu loppuun. Ilmoitus on lisäksi tehtävä erityisellä poronhoitoalueella asianomaiselle Muonion paliskunnalle. Ilmoituksen tulee sisältää tiedot jälkitoimenpiteiden päättymispäivästä sekä kuvaus toteutetuista jälkitoimenpiteistä.

2) kuuden kuukauden kuluessa luovutettava kaivosviranomaiselle tutkimustyöselostus, tutkimukseen liittyvä tietoaineisto ja kirjallinen esitys edustavasta otoksesta kairasydämiä. Kaivosviranomaisen ohjeistaa hakijoita tarkemmin raportoinnin muodosta. Ohje löytyy Tukesin internet-sivuilta.

Perustelut: Määräyksen perusteena on kaivoslaki (621/2011), 15 § ja VNa kaivostoiminnasta (391/2012), 5 §.

### **4. Määräys kaivannaisjätteen jätehuoltosuunnitelmasta ja sen noudattamisesta**

Malminetsinnästä tässä luvassa lupamääräyksessä 1 kohdassa 1 sallituilla menetelmillä, ei synny kaivannaisjätettä. Mikäli kaivannaisjätettä syntyy lupamääräyksen 1 kohdassa 2

mainitussa kallioperänäytteenotossa kairaamalla, malminetsintäluvan haltija on velvollinen huolehtimaan sen haitallisuuden vähentämisestä sekä jätteen hyödyntämisestä ja käsittelemisestä. Maanpinnalle nouseva hienojakoinen paikallinen kiviaines eli kairaussoija on kaivoslain 13 §:ssä tarkoitettua kaivannaisjätettä. Hakija on toimittanut täydennyksenä kaivannaisjätteen jätehuoltosuunnitelman, jossa on kuvattu taloudellisesti ja teknisesti parhain tapa käsitellä kohteilla mahdollisesti syntyvä kairaussoija. Lupamääräyksessä 8 ja 9 on määrätty tarkemmin, kuinka tulee toimia luonnonsuojelulaissa tarkoitetuilla erityisesti suojeltavilla kohteilla tai jos alueelle sijoittuu pohjavesialueita.

Perustelut: Määräyksen perusteena on kaivoslaki (621/2011) 13 § ja VNa kaivostoiminnasta (391/2012) 3 §.

#### 5. Määräys ilmoitusvelvollisuudesta koskien malminetsintäalueen maastotöitä ja rakennelmia

Malminetsintäluvan haltijan on hyvissä ajoin etukäteen ilmoitettava kirjallisesti malminetsintä-alueeseen kuuluvien **kiinteistöjen omistajille** (sekä näihin rinnastettaville, Kaivoslaki 5.2 §), ja muille oikeudenhaltijoille kaikista maastotöistä, jotka voivat aiheuttaa vahinkoa tai haittaa, sekä väliaikaisista rakennelmista. Ilmoitus on lisäksi tehtävä poronhoitolaissa säädetyllä erityisesti poronhoitoa varten tarkoitetulla alueella (*erityinen poronhoitoalue*) asianomaiselle Muonion paliskunnalle.

Malminetsintäluvan haltijan on ilmoitettava maastotöistä toimialallaan yleistä etua valvoville viranomaisille:

- Tukesille,
- toimivaltaisen Lapin ELY-keskuksen ympäristövastuualueelle,
- Metsähallitukselle
- Mikäli lupa-alueelta löydetään tutkimusten yhteydessä muinaismuistolaissa tarkoitettuja kohteita, tulee luvan haltijan toimia siten kuin muinaismuistolaissa todetaan ja ilmoittaa löydöksistä viipymättä alueelliselle vastuumuseolle (Tornionlaakson museo).

Perustelut: Määräyksen perusteena on kaivoslaki (621/2011) 12 § ja VNa kaivostoiminnasta (391/2012) 2 §.

#### 6. Määräys malminetsintäalueen koon pienentämisen aikataulusta

Kaivosviranomaisen ei näe tässä vaiheessa tarvetta malminetsintäalueen pienentämiselle. Tutkimuksia voidaan pitää perusteltuna koko ML2014:0099 alueella. Jos luvan haltija haluaa pienentää voimassa olevaa malminetsintälupaa tai luopua siitä kokonaan, tulee luvan haltijan tehdä ilmoitus joko osittaisesta tai koko malminetsintäalueen raukeamisesta.

Perustelut: Määräyksen perusteena on kaivoslaki (621/2011) 11 §, 51, 67 §). Olettaessa huomioon alueen koko, tutkimussuunnitelma ja sen perustelut, sekä seikka, että kyseessä on vaiheittain etenevä tutkimustoiminta, voidaan tutkimuksia pitää perusteltuna koko alueelle.

#### 7. Määräys vakuuden asettamisesta

Tässä malminetsintäluvassa **ML2014:0099** määrätään lupakohtainen **3000 euron** suuruinen vakuus. Vakuus asetetaan pankkitalletuksena Turvallisuus- ja kemikaalivirastolle kaivoslain (621/2011) 15 §:ssä tarkoitettujen jälkitoimenpiteiden sekä 103 §:ssä tarkoitettun vahingon ja haitan korvaamista, sekä muiden kaivoslakiin perustuvien velvoitteiden täyttämistä varten. Tässä malminetsintäluvassa määrätty vakuus on asetettava viimeistään 30 päivänä siitä, kun malminetsintälupa on tullut lainvoimaiseksi, luvan haltijan malminetsinnästä mahdollisesti aiheutuvaa vahinkoa, haittaa tai muuta kaivoslaissa mainittua velvoitetta varten pankkiin avatulle vakuustalletustilille. Kaivoslain 73 §:ssä tarkoitettu luvan siirto ei vapauta vakuutta.

Perustelut: Määräyksen perusteena on kaivoslaki (621/2011) 107, 109, 110 ja 111 §. Vakuus asetetaan kaivosviranomaisen arvion perusteella, joka perustuu malminetsintäalueilla suoritetun valvontatyön kautta saatuihin havaintoihin. Valvontahavaintojen perusteella tyypillisimpien malminetsintäalueilla sattuvan vahingon suuruusluokka on linjassa tässä luvassa määrätyn vakuuden kanssa. Kaivosviranomaisen on arvioinut toiminnan laatua ja laajuutta (lupamääräys 1), toiminta-alueen erityispiirteitä, sekä luvassa säädettyjä velvoitteita lupamääräykset huomioiden ja päätynyt määrättyyn vakuuteen. Luvassa sallitut geofyysiset- ja geokemialliset tutkimusmenetelmät tai maaperä- ja kallioperänäytteenotto eivät aiheuta merkittävää vahinkoa ympäristölle tai luonnolle, kun tutkimustyö suoritetaan lupamääräyksiä noudattaen. Malminetsinnästä johtuvia tyypillisiä maanomistajalle aiheutuvia vahinkoja ovat lähinnä yksittäiset puustovahingot. Luvassa on kielletty luonnonsuojelulain nojalla rauhoitettujen lajien vahingoittaminen tai vaarantaminen. Mikäli alueella on sellaisia, niitä varten on annettu tarkat rajoitukset. Lähtökohtaisesti luvanhaltijan urakoitsijoilla on erillinen vastuuvakuutus tutkimustoimissa aiheutuneita ennakoimattomia vahinkoja varten. Kaivosviranomaisen harkitsee luvan siirron tai muuttamisen yhteydessä, onko vakuuden suuruutta tarkistettava.

8. Määräykset malminetsintää ja malminetsintäalueen käyttöä koskevista seikoista sen varmistamiseksi, ettei toiminnasta aiheudu kaivoslaissa (621/2011) kiellettyä seurausta

Malminetsintä sekä malminetsintäalueella liikkuminen ja muu alueen käyttö on rajoitettava tutkimustyön kannalta välttämättömiin toimenpiteisiin. Toimenpiteet on suoritettava siten, että niistä ei aiheudu kohtuudella vältettävissä olevaa yleisen tai yksityisen edun loukkausta eikä merkittäviä muutoksia luonnonolosuhteissa. Luonnonolosuhteilla tarkoitetaan alueen pohja- ja pintavesioloja, lämpö- ja kosteusoloja sekä kasvien kasvupaikkatekijöitä.

Tämän päätöksen liitteessä 1 tarkoitetulla malminetsintäalueella ja 30 metrin etäisyydellä sen rajasta toiminnan kannalta välttämättömään liikkumiseen ei tarvita erillistä maastoliikennelupaa. Tutkimustyön kannalta välttämättömiin kairaus-toimenpiteisiin saa käyttää alueen vettä, mutta jos kairauksessa käytettävän veden määrä ylittää 100m<sup>3</sup>/vrk, on toimittava siten kuin vesilain (587/2011) 2. luvun 15 §:ssä todetaan. Tutkimustöitä tehtäessä on otettava aina huomioon ympäristönsuojelulain (527/2014) 17§:n mukainen pohjaveden pilaamiskielto. Malminetsinnästä ja muusta malminetsintäalueen käytöstä ei saa aiheutua merkittäviä muutoksia luonnonolosuhteissa, eikä merkittävää maisemallista haittaa.

Malminetsintäluvan haltijan on kairauksen päätyttyä tulpattava kairareivät teräksisen maakairausputken paikalleen jäädessä mansettitulpalla pohjaveden maanpinnalle nousun estämiseksi. Kairaputket on katkaistava noin 0,10–0,20 metrin pituuteen läheltä maanpintaa, kairaputken päät on peitettävä metallisella suojahatulla ja merkittävä selvästi huomiovärillisin puupaaluin, joissa on kairauspaikan tunnisteet ja heijastin. Kairakohteiden jätehuolto sekä siistiminen on tehtävä välittömästi töiden loputtua kohteella.

Perustelut: Malminetsintäluvan haltijan on luovuttuaan malminetsintäalueesta tai sen menetettyään viipymättä saatettava malminetsintäalue yleisen turvallisuuden vaatimaan kuntoon, sekä saatettava alue mahdollisimman luonnonmukaiseen tilaan (621/2011) 11 ja 15 §.

9. Määräykset yleisen ja yksityisen edun kannalta välttämättömistä ja luvan edellytysten toteuttamiseen liittyvistä seikoista

Malminetsintäluvan haltijan on rajoitettava malminetsintä ja muu malminetsintäalueen käyttö tutkimustyön kannalta välttämättömiin toimenpiteisiin. Toimenpiteet on suunniteltava siten, että niistä ei aiheudu kohtuudella vältettävissä olevaa yleisen tai yksityisen edun loukkausta. Vaikka tässä malminetsintäluvassa sallitut tutkimusmenetelmät eivät vaikuta laajasti

ympäristöön, malminetsintäluvan haltijan on oltava kuitenkin riittävästi selvillä hankkeen ympäristövaikutuksista siinä laajuudessa kuin kohtuudella voidaan edellyttää.

Tässä malminetsintäluvassa sallitut tutkimusmenetelmät on kirjattu lupamääräykseen 1. Sallituilla malminetsintämenetelmillä ei vaikeuteta oikeusvaikutteisen kaavan toteuttamista, ei aiheuteta olennaista haittaa muulle elinkeinotoiminnalle eikä merkittävää maisemallista haittaa. Sallituilla tutkimustoimilla ei myöskään aiheuteta merkittäviä muutoksia luonnonolosuhteissa, harvinaisten tai arvokkaiden luonnonesiintymien olennaista vahingoittumista, merkittävää maisemallista haittaa tai muuta merkittävää vahingollista ympäristövaikutusta, kun tutkimukset suoritetaan päätöksessä sallituilla menetelmillä sallittuina ajankohtina. Lupamääräyksen 1 kohdassa 2 mainittua koneellisesti tehtävää maa- ja kallioperänäytteenottoa ei kuitenkaan saa suorittaa vesistön päältä. Mikäli malminetsintätutkimukset edellyttävät kairausta vesistön päältä, tulee sitä varten hakea luvan muuttamista kaivoslain (621/2011) 69 §:n mukaisesti.

Tällä malminetsintäluvalla ei ole tarkoituksena tehdä koelouhintaa taikka laajuudeltaan tai vaikutuksiltaan sitä vastaavia toimenpiteitä, eikä toimintaa myöskään ole suunniteltu asema-kaava-alueelle. Sallittujen, kohteella hetkellisesti suoritettavien tutkimustoimien ei voida myöskään katsoa häiritsevän merkittävästi Suomen pesimälintuja, jotka ovat suurelta osin luonnon-suojelulailla rauhoitettuja. Suomessa seurataan lajien uhanalaisuutta, ja lajien uhanalaisuustilanteen voi tarkastaa Punaisen kirjan verkkopalvelussa (YM & SYKE, 2019), joka löytyy osoitteesta <https://punainenkirja.laji.fi>. Kirjassa on mainittu myös aina uhanalaisuuteen johtaneet syyt ja uhkatekijät tulevaisuudessa. Tässä luvassa sallittuja malminetsintämenetelmiä ei mainita kirjassa syiksi tai tulevaisuuden uhkatekijöiksi.

Lupa-alue sijoittuu muutamilta osilta Tornionjoen ja Muonionjoen vesistöön kuuluvien virtavesien rannoille (Niesajoki, Sivakkaaja, Tuoreenkurunoja, osittain lakkautetun Rautuvaaran kaivoksen rikastehiekka-allas), jotka kuuluvat Tornionjoen-Muonionjoen vesistöalueen Natura-alueeseen (SACFI1301912). Natura 2000 –verkoston tavoitteena on saavuttaa luontodirektiivissä yksilöityjen luontotyyppien ja luonto- ja lintudirektiivissä yksilöityjen lajien suotuisa suojelutaso. Tornionjoen-Muonionjoen vesistön Natura-alueen (SACFI1301912) suojeltuja luontotyyppisiä ovat, 1) fennoskandian luonnontilaiset jokireitit, 2) alpiiniset joet ja niiden penkereiden ruohokasvillisuus, 3) vuorten alapuoliset tasankojoet, joissa Ranunculion fluitantis ja Callitriche-Batrachium- kasvillisuutta sekä lisäksi suojelun perusteena oleva laji, saukko.

Luontodirektiiviin sisältyy epäsuorasti vaatimus varovaisuusperiaatteen soveltamisesta, jos vaikutuksista on epävarmuutta. Natura 2000 -alueiden suojelutavoitteet pitää asettaa etusijalle. Eräissä tilanteissa arviointivelvollisuus koskee myös olemassa olevan tai ehdotetun Natura 2000 -alueen ulkopuolella toteutettavia hankkeita ja suunnitelmia. Näin on silloin, jos sillä todennäköisesti on Natura 2000 -alueelle ulottuvia **merkittäviä haitallisia vaikutuksia**. Siten esimerkiksi melua aiheuttavan lentokentän rakentaminen Natura 2000 -alueen kylkeen tai lintuveden vesitalouden muuttaminen tiepenkereellä saattaisi edellyttää pykälässä tarkoitettua arviointia, vaikka itse Natura 2000 -alueeseen ei koskettaisikaan. Olennaista ratkaisutilanteessa onkin lähestyä asiaa siltä kannalta, onko suojeluratkaisun suhteellisuus (kohtuullisuus) otettu huomioon jo suojelusta päätettäessä. Jos suojelualueen oikeusvaikutukset koskisivat laajoja yksityisomistuksessa olevia kiinteistöjä tai muita, joiden oikeuteen tai etuun asia saattaa vaikuttaa, on heitä ollut kuultava hallintolain mukaisesti ennen päätöksentekoa. Tätä päätöstä ratkaistaessa ei edellytetä mitään poikkeuslupaa luonnonsuojelulaista, sillä koneelliset, vesistöihin vaikuttavat tutkimustoimet, rajataan lupamääräyksin Natura-vesistön ulkopuolelle, eikä suunnitelluista tutkimuksista voi perustellusti arvioida aiheutuvan alueelle ulottuvia merkittäviä haitallisia vaikutuksia.

Viranomaisen saa pääsääntöisesti myöntää luvan vain, jos hanke tai suunnitelma ei merkittävästi heikennä Natura 2000 -alueen tai valtioneuvoston Natura 2000 -verkostoon ehdottaman alueen luonnonarvoja. Hakijan tulee ensisijaisesti pyrkiä osoittamaan puolueettomasti ja näyttöön tukeutuen, että merkittäviä vaikutuksia Natura 2000 -alueeseen ei todennäköisesti ai-

heudu. Elinkeino-, liikenne- ja ympäristökeskuksen ja aluetta hallitsevan viranomaisen lausunnoille asiaan on luonnollisesti annettava huomattava paino, malminetsintäluvan ratkaiseminen on kuitenkin kaivosviranomaisen harkinnassa.

Kyseessä on hetkellinen, ei pitkäaikainen kairaustapahtuma, joka suhteutettuna lupa-alueen laajuuteen ja lupa-aikaan ei ole merkittävä häiriön lähde sijaitessaan suojelualueen ulkopuolella. Malminetsintäluvassa sallitut tutkimustoimet aiheuttavat ennalta arvioiden aikaisempiin valvontatuloksiin pohjautuen hyvin vähäisiä vaikutuksia. Näin ollen Tukes on voinut varmistua, ettei suunniteltuja tutkimuksia ei voida katsoa sellaisiksi, jotka vaikuttaisivat alueella esiintyvien lajien kantoihin vähentävästi tai vaarantaisivat suojeluperusteena olevia luontotyyppejä.

Luvansaajan on huolehdittava tutkimustoiminnassaan, ettei eri tutkimusvaiheissa päädy kiintoainesta pintavesiin. Alueelta tunnetaan myös metsälain 10 §:ssä mainittuja kohteita, jotka tulee huomioida tutkimustoiminnassa. Lupa-alueella esiintyy luonnontilaisia tai luonnontilaisten kaltaisia lähteitä. Niiden luonnontilan vaarantaminen on kielletty ja niiden läheisyydessä toimimiseen on jätettävä riittävä suojaetäisyys. Purouomien luonnontilaa ei saa vaarantaa.

Tornionjoen ja Muonionjoen vesistöön kuuluviin virtavesien ja vesistöjen osiin (Niesajoki, Sivakkaaja, Tuoreenkurunoja, osittain lakkautetun Rautuvaaran kaivoksen rikastehiekka-allas), jotka kuuluvat Tornionjoen-Muonionjoen vesistöalueen Natura-alueeseen (SACF11301912) on jätettävä koneellisissa tutkimustoimia tehtäessä 20m suojavyöhyke.

Lupa-alueelle sijoittuu osin Kivikkopalon (12273129) ja Kurtakon (12273128) III luokan pohjavesialueet. Mikäli tutkimuskairauksissa kertyy maanpinnalle kairaussoijaa pohjavesialueella toimittaessa, tulee kairaussoija kerätä talteen ja loppu käsitellä asianmukaisesti. Mahdollisten sosiaalitulojen jätevesiä ei saa päästää pohjavesialueiden maaperään.

Malminetsintälupa-alueella on osittain uhanalaisen suuren petolinnun pesäreviiri. Mikäli pesän todetaan olevan käytössä, petolinnun tahallinen häiritseminen, erityisesti lisääntymisaikana **1.5–31.7** välisenä aikana (reviirin läheisyydessä), tärkeillä muuton aikaisilla levähdysalueilla tai muutoin niiden elämänsyklin kannalta tärkeillä paikoilla on kielletty. Suuren petolinnun pesäpuu, jossa oleva pesä on säännöllisessä käytössä ja selvästi nähtävissä, on rauhoitettu.

Luonnonsuojelulain 70 §:n mukaisesti rauhoitettujen yksilöiden tahallinen häiritseminen, erityisesti eläinten lisääntymisaikana, tärkeillä muuton aikaisilla levähdysalueilla tai muutoin niiden elämänsyklin kannalta tärkeillä paikoilla on kielletty. Rauhoitusmääräyksistä poikkeamista koskevissa asioissa toimivaltainen lupaviranomainen on Varsinais-Suomen ELY-keskus.

Lisätietoja kohteen tilanteesta saa Lapin ELY-keskuksen lausunnossa (Liite 5), Metsähallituksen lausunnossa (Liite 6) ja Tornionlaakson museon lausunnossa (Liite 7) mainitulta yhteyshenkilöltä tai Tukesilta.

Malminetsintäluvan haltijan tulee esittää hyvissä ajoin ennen tutkimustöiden aloittamista tarkka tutkimussuunnitelma toimenpiteeseen ja sijaintitietoineen ja tarvittaessa päivittää kiviainesjätteen jätehuoltosuunnitelmaa Tukesille. Lisäksi tutkimussuunnitelma tulee toimittaa tiedoksi toimivaltaiselle Lapin ELY-keskukselle ja Metsähallitukselle ja Tornionlaakson museolle. Lähtökohtaisesti luvanhaltijalla ei ole kaivoslaissa asetettua yleistä inventointivelvollisuutta kasvillisuus- tai luontokartoituksille varovaisuusperiaate huomioiden, eikä sellaista edellytetä muiltakaan samankaltaisia vaikutuksia aiheuttavilta maankäyttömuodoilta suojelualueiden ulkopuolella.

Perustelut: Tutkimussuunnitelman esittämisvelvollisuudella varmistetaan, että toimenpiteisiin voidaan tarvittaessa valvonnallisesti puuttua. Samalla Tukesin on mahdollista kaivoslain valvonnan toteuttamiseksi arvioida toimenpiteiden



vaikutusta ja tarvittaessa antaa tarkempia lisämääräyksiä toimenpiteiden suorittamisesta. Kaivoslaki (621/2011) 11 § ja 12 § ja 69 §, VNa (391/2012) 2 §.

Siirtyminen lupa-alueelle, ja lupa-alueella liikkuminen on sulanmaan aikana pyrittävä suunnittelemaan niin, että luontaisia aukkopaikkoja ja olemassa olevia uria käytetään mahdollisimman paljon hyväksi. Kosteikkoalueilla liikkumista tulee ensisijaisesti välttää sulanmaan aikana. Toiminnanharjoittajan on oltava selvillä toimintansa ympäristövaikutuksista, ympäristöriskeistä ja niiden hallinnasta sekä haitallisten vaikutusten vähentämismahdollisuuksista. Koneellinen tutkimus ja näytteenotto alueilla, joilla on olemassa vaarana, että tutkimukset tai liikkuminen aiheuttaa maaperään vahinkoja (suot), tulee suorittaa aina ajankohtana, jolloin maaperä on jäänyt. Lisäksi tulee huomioida Metsähallituksen lausunnossa (Liite 6) esitetyt seikat Metsähallituksen metsätieverkostoon liittyen.

Perustelut: Määräys perustuu kaivoslain (621/2011) 11 §:ään. Malminetsintäluvan haltijan on rajoitettava malminetsintä ja muu malminetsintäalueen käyttö tutkimustyön kannalta välttämättömiin toimenpiteisiin. Toimenpiteet on suunniteltava siten, että niistä ei aiheudu kohtuudella vältettävissä olevaa yleisen tai yksityisen edun loukkausta. Malminetsintäluvan nojalla tapahtuvasta malminetsinnästä ja muusta malminetsintäalueen käytöstä ei saa aiheutua:

- 1) haittaa ihmisten terveydelle tai vaaraa yleiselle turvallisuudelle;
- 2) olennaista haittaa muulle elinkeinotoiminnalle;
- 3) merkittäviä muutoksia luonnonolosuhteissa;
- 4) harvinaisten tai arvokkaiden luonnonesiintymien olennaista vahingoittumista;
- 5) merkittävää maisemallista haittaa
- 6) muuta merkittävää vahingollista ympäristövaikutusta.

#### 10. Määräys malminetsintäkorvauksen suuruudesta ja maksuajankodasta

Malminetsintäluvan haltijan on maksettava malminetsintäalueeseen kuuluvien kiinteistöjen omistajille vuotuista korvausta **20 euroa hehtaarilta** luvan voimassaoloajalta. Malminetsintäalueesta lasketaan kokonaispinta-ala, ja jokaisen kiinteistön tai muiden rekisteriyksiköiden osalta pinta-ala vähintään 0,1 hehtaarin tarkkuudella.

Malminetsintäkorvaus ensimmäiseltä vuodelta on maksettava viimeistään 30 päivänä siitä, kun malminetsintälupa on tullut lainvoimaiseksi. Seuraavina vuosina korvaus on maksettava vastaavana ajankohtana. Luvan haltijan on ilmoitettava malminetsintäkorvauksen kokonaissuorituksesta kirjallisesti kaivosviranomaiselle, kun velvollisuus on täytetty.

Mikäli hakija pienentää tai muuttaa tässä päätöksessä määrättyä malminetsintäaluetta muutoshakemuksella, määräytyy uusi malminetsintäkorvaus maanomistajalle seuraavasta tämän lupapäätöksen maksupäivästä alkaen muutospäätöksessä määrättävän pinta-alan mukaan.

Perustelut: Määräys perustuu kaivoslain (621/2011) 99 §:ään, jossa säädetään malminetsintäkorvauksen suuruudesta ja maksutavasta, 51 § 67 § ja 69:ään, joissa säädetään malminetsintäluvan raukeamisesta ja muuttamisesta sekä 152.1 §:ään jossa säädetään kaivosviranomaisen on oikeudesta saada kaivoslain säännösten noudattamisen valvontaa varten tarpeelliset tiedot niiltä, joita tämän lain velvoitteet koskevat.

#### 11. Määräys vahinkojen ja haittojen korvaamisesta malminetsintäalueella

Malminetsintäluvan haltijan on korvattava malminetsintäalueella tapahtuvasta kaivoslakiin (621/2011) perustuvasta toiminnasta aiheutuneet vahingot ja haitat, jollei jonkin toimenpiteen osalta korvauksesta toisin säädetä.

Perustelut: Määräys perustuu kaivoslain (621/2011) 103 §:ään, jossa säädetään vahinkojen ja haittojen korvaamisesta malminetsintäalueella.

## 12. Poronhoidolle aiheutuvien haittojen vähentämiseksi erityisellä poronhoitoalueella

Alue kuuluu Muonion paliskunnan alueeseen. Malminetsintätutkimukset on sovitettava alueella toimivan paliskunnan kanssa siten, ettei niistä aiheudu olennaista haittaa poronhoidolle. Kaivoslain 11 §:n 2 mom. 2 kohdan mukaan olennaisen haitan aiheuttaminen muulle elinkeinotoiminnalle on kielletty. Tässä luvassa on kyse tutkimustoiminnasta, joka on tutkimussuunnitelmassa esitettyjen toimien mukaan lyhytkestoista ja suhteellisen hetkellinen tapahtuma tutkimuskohteella. Tutkimuskalusto liikkuu hitaasti eikä ajata mahdollisia alueella olevia poroja tarpeettomasti. Luvanhaltijan tulee suunnitella tutkimustyöt riittävän pitkällä aikavälillä ja suorittaa toimet ajankohtana, jolloin niistä on kaikkein vähiten häiriötä alueella tehtävälle poronhoidolle ja paliskunnan keskeisimmille toiminta-alueille. Malminetsintäluvan haltijan on ilmoitettava paliskunnalle tutkimustöistä ja niiden aikataulusta, sekä muusta alueiden käytöstä hyvissä ajoin ennen tutkimustöiden aloittamista.

Malminetsintäluvan haltijan on otettava huomioon alueella mahdollisesti olevat poronhoidolle tärkeät rakenteet kuten esimerkiksi erotusaita ja käytettävä valmiita veräjiä kulkemiseen ja huolehdittava ettei tutkimustoiminnan seurauksena alueella hetkellisesti tapahtuva maastoliikennehäiriö lisää porojen hallitsematonta siirtymistä alueelta toiselle. Luvan haltijan tulee sopia tarvittaessa paikallisesti keinoista, joilla porojen haitallinen liikkuminen alueelta toiselle estetään.

Perustelut: Edellä mainituilla toimenpiteillä ehkäistään malminetsinnästä poronhoidolle mahdollisesti aiheutuvia haittoja erityisellä poronhoitoalueella. Kaivosviranomaisen on arvioinut sallittujen tutkimusten mahdollista haittaa ja olennaista vaikutusta, tutkimusten luonteen ja laajuuden sekä ennakoitavissa olevien vaikutusten perusteella. Määräys perustuu Poronhoitolain (848/1990) 2§:ään ja kaivoslain (621/2011) 51 §:ään.

### Hakemuksen käsittely

Hakemus: Northland Mines Oy	26.11.2014
Hakemuksen muutos: Northland Mines Oy	20.8.2015
(lupahakemuksen siirtäminen Northland Mines Oy:ltä Hannukainen Mining Oy:lle)	
Hakemuksen muutos: Hannukainen Mining Oy	9.12.2020
(maanomistajatietojen täydennys)	
Kuulutus hakemuksesta: Tukes	8.4.2021
Lausuntopyynnöt: Tukes	8.4.2021
Päätös: Tukes	1.4.2022
Päätös: Pohjois-Suomen hallinto-oikeus	28.6.2024
(palautti Tukesin 1.4.2022 annetun päätöksen uudelleen käsiteltäväksi)	
Täydennys: Hannukainen Mining Oy	18.10.2024
(hakija täydensi lupahakemusta kaivannaisjätteen jätehuoltosuunnitelmalla)	
Päätös: Tukes	23.10.2024

### Lupahakemuksesta tiedottaminen

Tukes on tiedottanut hakemuksesta 8.4.2021 kuuluttamalla siitä 30 päivän ajan Kolarin kunnan ilmoituskanavilla. Hakemus on ollut nähtävillä myös Tukesin internet-sivuilla. Hakemus on ollut nähtävillä 10.5.2021 saakka.

Asianosaisia maanomistajia on tiedotettu hakemuksesta kirjeitse sekä lehti-ilmoituksella (8.4.2021, Lapin Kansa).

Lausunnot ja mielipiteet on pyydetty toimitettavaksi viimeistään 10.5.2021. Tämän päivämääränkin jälkeen toimitetut lausunnot ja mielipiteet on otettu ratkaisussa huomioon.

### Lausuntopyynnöt ja lausunnot hakemuksesta

Hakemuksesta on lähetetty lausuntopyynnöt ja saatu lausunnot seuraavasti:

- 1) Tukesin lausuntopyyntö on lähetetty **Kolarin kunnalle** 8.4.2021.  
Kolarin kunta on antanut lausunnon 28.5.2021 (liite 4).
- 2) Tukesin lausuntopyyntö on lähetetty **Lapin ELY-keskukselle** 8.4.2021.  
Lapin ELY –keskus on antanut lausunnon 21.5.2021 (liite 5).
- 3) Tukesin lausuntopyyntö on lähetetty **Metsähallitukselle** 8.4.2021.  
Metsähallitus on antanut lausunnon 6.5.2021 (liite 6).
- 4) Tukesin lausuntopyyntö on lähetetty **Lapin maakuntamuseolle** 8.4.2021  
(lausuntopyyntö ohjattu Tornionlaakson museolle).  
Tornionlaakson museo on antanut 26.4.2021 (liite 7).
- 5) Tukesin lausuntopyyntö on lähetetty **Muonion paliskunnalle** 8.4.2021.  
Muonion paliskunta on antanut lausunnon 10.5.2021. (liite 8).

### Muistutukset ja mielipiteet

Hakemuksen johdosta ei esitetty muistutuksia tai mielipiteitä.

### Hakijan selitys

Hakijalta ei ole pyydetty selitystä.

### Tukesin kannanotto lausunnoissa ja muistutuksissa esitettyihin yksilöityihin vaatimuksiin

Lausunnoissa, muistutuksissa ja mielipiteissä esitetyt asiat on otettu lupapäätöksessä huomioon lupamääräyksiin.

### Poronhoito erityisellä poronhoitoalueella

Muonion paliskunta on todennut lausunnossaan, että paliskunta näkee alueen olevan liian tärkeä laidun menetettäväksi malminetsinnälle tai ylipäätään muulle maankäytölle. Paliskunnan poronhoito perustuu ympärivuotiseen luonnonlaitumilla laiduntamiseen, eikä tärkeistä laidunalueista ja kuljetusreiteistä enää ole varaa luopua, jotta elinkeino pysyisi edes kohtuullisen kannattavana ja elinkelpoisena seuraaville sukupolville. Paliskunta toteaa myös, että malminetsintäluvalle ei ole edellytyksiä sen aiheuttaessa huomattavaa haittaa porotaloudelle varsinkin kevät-, kesä- ja syysaikaan, jolloin alueen rauha olisi erityisesti turvattava.

Malminetsintään liittyvä kairaustoiminta tapahtuu paikallisesti ja ajallisesti lyhytkestoisesti, ja kairauksesta mahdollisesti aiheutuva meluhaitta tulee olemaan vähäinen nykyisillä kairakoneilla. Kairausmelun tasoa on selvitetty, eikä sen voida katsoa olevan sellainen, jolla yleensä moottoriajoneuvoihin tottuneisiin poroihin olisi huomattavaa haittaa. Malminetsintää voidaan harjoittaa ajallisesti eriaikoina, esimerkiksi talvella ja niillä kohteilla, joista on juuri sillä hetkellä mahdollisimman vähän haittaa alueen poronhoidoille.

## Tiedoksi luvan haltijalle

### Kaivoslain (621/2011) suhde muuhun lainsäädäntöön

Sen lisäksi, mitä kaivoslaissa säädetään, sovelletaan kaivoslain mukaista lupa- tai muuta asiaa ratkaistaessa ja muutoin tämän lain mukaan toimittaessa muun muassa; luonnonsuojelulakia (9/2023), ympäristönsuojelulakia (527/2014), erämaalakia (62/1991), maankäyttö- ja rakennuslakia (132/1999), vesilakia (587/2011), poronhoitolakia (848/1990), säteilylakia (592/1991), ydinenergilakia (990/1987), muinaismuistolakia (295/1963), maastoliikennelakia (1710/1995) ja patoturvallisuuslakia (494/2009). Vesil. 587/2011. Malminetsintäluvan haltijan on aina noudatettava Suomen lainsäädäntöä ja asiaan liittyviä muita kansainvälisiä sopimuksia.

### Maastossa liikkuminen

Maastoliikennelain (1710/1995) 4.1 §:n ja 4.2 §:n 9-kohdan mukaan kaivoslaissa (621/2011) tarkoitetulla malminetsintäalueella ja 30 metrin etäisyydellä sen rajasta moottorikäyttöisellä ajoneuvolla liikkuminen ei edellytä maanomistajan tai haltijan lupaa, kun kyse on asianomaisessa malminetsintäluvassa tai kaivosluvassa tarkoitetun toiminnan kannalta välttämättömästä liikkumisesta. Mikäli malminetsintäalue rajautuu alueeseen, jolla liikkumista on rajoitettu (esim. luonnonsuojelualue), malminetsintäalueen rajan ulkopuolella tarvitaan alueen hallinnasta vastaavan viranomaisen suostumus.

Viitaten lupamääräykseen 9, malminetsintäluvan haltija veloitetaan rajoittamaan malminetsintä ja malminetsintäalueen käyttö tutkimustyön kannalta välttämättömiin toimenpiteisiin. Malminetsinnästä ei saa aiheutua merkittäviä muutoksia luonnonolosuhteissa, harvinaisten tai arvokkaiden luonnonesiintymien olennaista vahingoittamista, merkittävää maisemallista haittaa. Alueen koskemattomuuteen, joka liittyy alueen suojelutavoitteisiin, on säilytettävä. Aiheutetut vahingot on korvattava maanomistajalle.

### Luvan muuttaminen ja raukeaminen

Malminetsintäluvan haltijan on kaivoslain (621/2011) 69 §:n mukaan haettava malminetsintäluvan muuttamista, jos tutkimussuunnitelmaa muutetaan tai täydennetään siten, että lupamääräyksiä on tarpeen tarkistaa. Luvanhaltija voi lisäksi hakea malminetsintäluvan muuttamista lupamääräysten tarkistamiseksi, kun luvan mukaista toimintaa on tarpeen muuttaa.

Kaivosviranomaisen on (621/2011) 67 §:n mukaan päätettävä, että malminetsintälupa raukeaa, jos luvanhaltija tekee asiaa koskevan ilmoituksen. Luvanhaltija on velvollinen tekemään ilmoituksen, jos tarkoituksena ei enää ole harjoittaa lupaan perustuvaa toimintaa. Malminetsintälupa raukeaa ilmoituksen saavuttua kaivosviranomaiselle.

### Luvan voimassaolon jatkaminen

**Malminetsintäluvan voimassaolon jatkamisen edellytyksistä säädetään kaivoslain (621/2011, sekä 505/2023) 61 §, 61a § sekä 61 b §:ssä.**

Kaivoslain (621/2011) 61.1 §:n mukaan malminetsintäluvan voimassaoloa voidaan jatkaa enintään kolme vuotta kerrallaan siten, että lupa on voimassa yhteensä enintään viisitoista vuotta.

Kaivoslain (621/2011) 61.2 §:n mukaan malminetsintäluvan voimassaolon jatkamisen edellytyksenä on, että:

- 1) malminetsintä on ollut tehokasta ja järjestelmällistä;
- 2) esiintymän hyödyntämismahdollisuuksien selvittäminen edellyttää jatkotutkimuksia;
- 3) luvanhaltija on noudattanut tässä laissa säädettyjä velvollisuuksia samoin kuin

lupamääräyksiä;

4) voimassaolon jatkamisesta ei aiheudu kohtuutonta haittaa yleiselle tai yksityiselle edulle.

Kaivoslain (621/2011) 66 §:n mukaan malminetsintäluvan voimassaolon jatkamista varten lupaviranomaiselle on ennen luvan voimassaolon päättymistä toimitettava lupahakemus sekä lupaharkinnan kannalta tarpeelliset ja luotettavat selvitykset edellä mainituista voimassaolon jatkamisen edellytyksistä.

Kaivostoiminnasta annetun valtioneuvoston asetuksen (391/2012) 27.2 §:n mukaan hakemuksesta tulee käydä ilmi hakijan haluamat muutokset lupa-alueeseen tai muut merkittävät muutokset sekä asianosaisissa tapahtuneet muutokset. Asetuksen 27.3 §:n mukaisesti hakemukseen tulee liittää lupaharkinnan kannalta tarpeellinen ja luotettava selvitys:

- 1) hakemuksen kohteena olevan luvan nojalla tehdyistä toimenpiteistä ja niiden tuloksista;
- 2) alueelle kohdistuneiden tutkimuskustannusten määrästä;
- 3) esiintymän hyödyntämismahdollisuuksista ja jatkotutkimusten tarpeellisuudesta;
- 4) perustelut aluerajaukselle.

Lisäksi hakemukseen sovelletaan vastaavasti, mitä lupahakemuksesta säädetään kaivoslain (621/2011) 34 §:ssä.

### **Lupapäätöksestä tiedottaminen**

Lupapäätös on toimitettu päätöksenantopäivänä:

- Hannukainen Mining Oy:lle (hakija)

Jäljennös päätöksestä on toimitettu antopäivänä

- Kolarin kunnalle,
- Lapin ELY-keskukselle,
- Metsähallitukselle,
- Tornionlaakson museolle tiedoksi,
- Muonion paliskunnalle,
- niille, jotka ovat jäljennöstä erikseen pyytäneet

Päätöksen antamisesta on ilmoitettu

- maanomistajille (kirjeitse)
- asianosaisille, joita asia erityisesti koskee
- niille, jotka ilmoitusta ovat erikseen pyytäneet

Lupaviranomainen on tiedottanut annetusta päätöksestä Lapin Kansa sanomalehdessä 23.10.2024.

Tukes toimittaa Maanmittauslaitokselle malminetsintäluvasta tiedot merkittäväksi kiinteistötietojärjestelmään.

Perustelut: Päätöksestä tiedottaminen ja siinä noudatettu menettely perustuvat kaivoslain (621/2011) lupapäätöksestä tiedottamista koskevaan 58 §:ään.

### **Päätösmaksu**

Tämä päätös annetaan hakijalle maksutta.

## Muutoksenhaku

Tähän päätökseen saa kaivoslain (621/2011) 162 §:n nojalla hakea muutosta valittamalla **Pohjois-Suomen hallinto-oikeuteen**.

Valitus on tehtävä kirjallisesti 30 päivän kuluessa päätöksen tiedoksisaannista (808/2019, 13 §). Päätöksen tiedoksisaannin katsotaan tapahtuneen seitsemäntenä päivänä päätöksen julkaisemisesta. Liitteenä olevasta valitusosoituksesta ilmenee, miten muutosta haettaessa on meneteltävä.

Päätöksestä perittävästä maksusta valitetaan samassa järjestyksessä kuin pääasiasta.

## Lisätietoja

kaivosasiat@tukes.fi tai ylitarkastaja Antti Mikkola puh. 029 505 2184

Asian on esitellyt ylitarkastaja Antti Mikkola ja ratkaissut johtava asiantuntija Ilkka Keskitalo. Tämä asiakirja on allekirjoitettu sähköisesti. Allekirjoittajan henkilöllisyyden ja allekirjoituksen ajankohdan voi varmistaa allekirjoitusta klikkaamalla ja asiakirjan aitous voidaan todentaa sähköisesti. Jos asiakirjaa muutetaan jälkikäteen, allekirjoitus ei ole enää kelvollinen. Sähköinen asiakirja on alkuperäiskappale, eikä allekirjoituksen oikeellisuutta voi varmistaa paperitulosteesta. Alkuperäisen sähköisen asiakirjan voi tarvittaessa pyytää Tukesin kirjaamosta.

## LIITTEET

Liite 1	ML2014:0099 lupakartta	
Liite 2	Tilakohtaiset pinta-alat malminetsintälupa-alueella	
Liite 3	Asianosaiset maanomistajat	
Liite 4	Kolarin kunnan lausunto	
Liite 5	Lapin ELY-keskuksen lausunto	
Liite 6	Metsähallituksen lausunto	
Liite 7	Tornionlaakson museon lausunto	
Liite 8	Muonion paliskunnan lausunto	
Liite 9	Kaivannaisjätteen jätehuoltosuunnitelman täydennys, Hannukainen Mining Oy	
Liite 10	Ohje vakuuden asettamiseksi	

## VALITUSOSOITUS

### Valitusviranomainen

Päätökseen saa hakea muutosta valittamalla sille hallinto-oikeudelle, jonka tuomiopiirissä pääosa tässä päätöksessä tarkoitettusta alueesta sijaitsee. Toimivaltainen hallinto-oikeus on mainittu valitusosoituksen lopussa. Valituskirjelmä osoitetaan valitusviranomaiselle ja se on toimitettava valitusajassa hallinto-oikeuden kirjaamoon.

### Valitusaika

Valitus on tehtävä kirjallisesti 30 päivän kuluessa päätöksen tiedoksisaannista. Päätöksen tiedoksisaannin katsotaan tapahtuneen seitsemäntenä päivänä päätöksen julkaisemisesta.

### Valitusoikeus

Malminetsintälupaa, kaivoslupaa ja kulanhuudontalupaa koskevaan päätökseen, mainitun luvan voimassaolon jatkamista, raukeamista, muuttamista ja peruuttamista koskevaan päätökseen sekä kaivostoiminnan lopettamispäätökseen saa hakea muutosta:

- 1) asianosainen;
- 2) rekisteröity yhdistys tai säätiö, jonka tarkoituksena on ympäristön-, terveyden- tai luonnonsuojelun taikka asuinympäristön viihtyisyyden edistäminen ja jonka sääntöjen mukaisella toiminta-alueella kysymyksessä olevat ympäristövaikutukset ilmenevät;
- 3) toiminnan sijaintikunta tai muu kunta, jonka alueella toiminnan haitalliset vaikutukset ilmenevät;
- 4) elinkeino-, liikenne- ja ympäristökeskus ja muu asiassa toimialallaan yleistä etua valvova viranomainen;
- 5) saamelaiskäräjät sillä perusteella, että luvassa tarkoitettu toiminta heikentää saamelaisten oikeutta alkuperäiskansana ylläpitää ja kehittää omaa kieltään ja kulttuuriaan;
- 6) kolttien kyläkokous sillä perusteella, että luvassa tarkoitettu toiminta heikentää kolttien elinolosuhteita ja mahdollisuuksia harjoittaa elinkeinoja.

Kaivosviranomaisella on lisäksi oikeus valittaa sellaisesta päätöksestä, jolla hallinto-oikeus on muuttanut sen tekemää päätöstä tai kumonnut päätöksen.

### Valituksen sisältö

Valituskirjelmässä on ilmoitettava

- päätös, johon haetaan muutosta
- miltä kohdin päätökseen haetaan muutosta ja mitä muutoksia siihen vaaditaan tehtäväksi
- perusteet, joilla muutosta vaaditaan
- mihin valitusoikeus perustuu, jos valituksen kohteena oleva päätös ei kohdistu valittajaan
- valittajan nimi ja kotikunta
- postiosoite ja puhelinnumero, joihin asiaa koskevat ilmoitukset valittajalle voidaan toimittaa

Jos valittajan puhevaltaa käyttää hänen laillinen edustajansa tai asiamiehensä tai jos valituksen laatijana on joku muu henkilö, valituskirjelmässä on ilmoitettava myös tämän nimi ja kotikunta.

Valittajan, laillisen edustajan tai asiamiehen on allekirjoitettava valituskirjelmä, ellei valituskirjelmää toimiteta sähköisesti (telekopiona tai sähköpostilla).

## Valituksen liitteet

Valituskirjelmään on liitettävä

- päätös, johon haetaan muutosta valittamalla, alkuperäisenä tai jäljennöksenä
- asiakirjat, joihin valittaja vetoaa vaatimuksensa tueksi, jollei niitä ole jo aikaisemmin toimitettu viranomaiselle
- asiamiehen valtakirja

## Valituskirjelmän toimittaminen perille

Valituskirjelmän voi viedä valittaja itse tai hänen valtuuttamansa asiamies. Valituskirjelmä liitteineen voidaan myös lähettää postitse, telekopiona tai sähköpostilla. Postiin valituskirjelmä on jätettävä niin ajoissa, että se ehtii perille valitusajan viimeisenä päivänä ennen aukioloajan päättymistä. Hallinto-oikeudessa kirjaamon aukioloaika on klo 8.00–16.15. Sähköisesti (telekopiona tai sähköpostilla) toimitetun valituskirjelmän on oltava toimitettu niin, että se on käytettävissä vastaanottolaitteessa tai tietojärjestelmässä määräajan viimeisenä päivänä ennen virka-ajan päättymistä.

Valittajalta peritään hallinto-oikeudessa **oikeudenkäyntimaksu 270 euroa**. Tuomioistuinten ja eräiden oikeushallintoviranomaisten suoritteista perittävistä maksuista annetussa laissa (701/1993) on erikseen säädetty eräistä tapauksista, joissa maksua ei peritä.

Toimivaltaisen hallinto-oikeuden yhteystiedot muutoksenhakua varten:

### **Pohjois-Suomen hallinto-oikeus**

käyntiosoite: Torikatu 34–90, 90100 Oulu

postiosoite: PL 189, 90101 Oulu

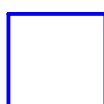
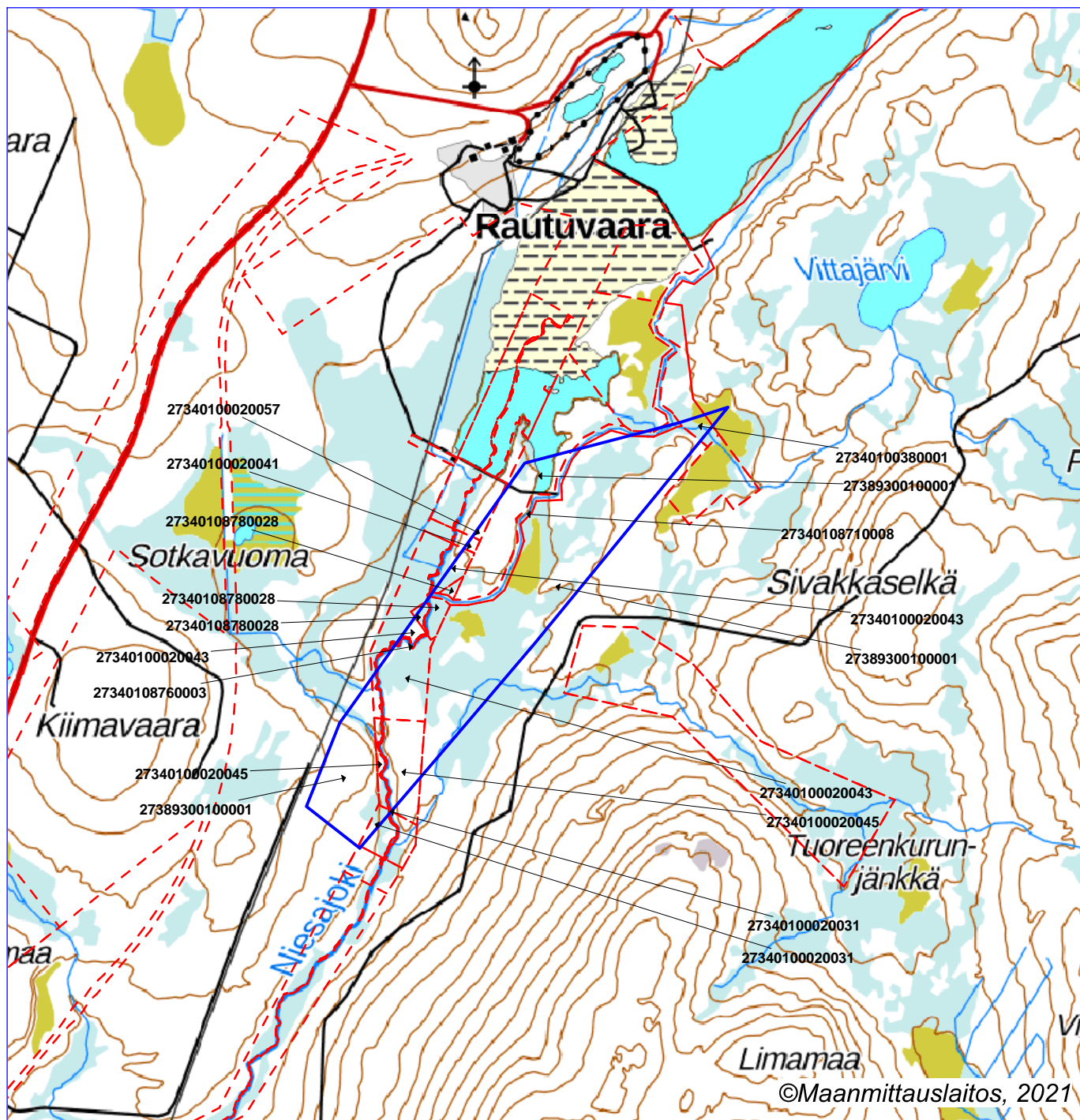
puhelin: 029 56 42800

faksi: 029 56 42841

sähköposti: [pohjois-suomi.hao@oikeus.fi](mailto:pohjois-suomi.hao@oikeus.fi)

Valituksen voi tehdä myös hallinto- ja erityistuomioistuinten asiointipalvelussa osoitteessa: <https://asiointi2.oikeus.fi/hallintotuomioistuimet>





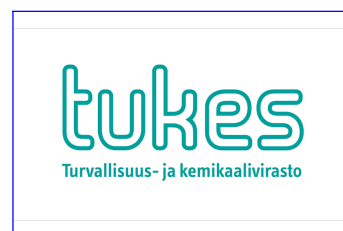
Malminetsintäluupa-alue



Kiinteistörajat

Mittakaava 1:35000

Hannukainen Mining Oy  
ML2014:0099  
Sivakka



Kiinteistötunnus	Pinta-ala (ha)
27340100020029	0,02
27340100020031	1,31
27340100020041	0,49
27340100020043	16,61
27340100020045	11,94
27340100020057	0,72
27340100380001	1,64
27340108710008	6,07
27340108760003	1,08
27340108780028	3,47
27389300100001	137,13
	180,47

Pinta-ala yhteensä: **180,47 ha**



**127 § KOLARIN KUNNAN LAUSUNTO TURVALLISUUS- JA KEMIKAALIVIRASTOLLE HANNUKAINEN MINING OY:N MALMINETSINTÄLUVAN JATKOAIKAAKEMUKSEEN ALUEELLA SIVAKKA**

**Esittelyteksti**

Turvallisuus – ja kemikaalivirasto (Tukes) pyytää Kolarin kunnan lausuntoa Hannukainen Mining Oy:n malminetsintäluvan jatkoaikahakemukseen alueella Sivakka (ML2014:0099). Lausuntopyyntö hakemuksineen liitteenä.

Sivakka malminetsintälupahakemusalue sijoittuu Rautuvaaran eteläosaan Niesajoen molemmin puolin. Malminetsintäalue on pinta-alaltaan n. 180,5 ha ja alueelta arvioidaan löytyvän rautaa, kultaa ja kuparia.

Malminetsintäalueilla on voimassa Tunturi-Lapin maakuntakaava ja malminetsintäalueet on varattu merkinnöillä EK (Kaivosalue) ja ET (Yhdyskuntateknisen huollon alue).

Malminetsintäalueilla on voimassa osittain Ylläksen osayleiskaava, jossa malminetsintäalueet on varattu merkinnöillä ET (Yhdyskuntateknisen huollon alue) ja vesistöaluetta. Malminetsintäalueelle on Kolarin kunnanvaltuustossa hyväksynyt Hannukaisen kaivosalueen osayleiskaavan kokouksessaan 10.05.2021 § 9 (Osayleiskaava hyväksymispäätös ei ole lainvoimainen) Malminetsintäalue on osayleiskaavassa merkitty merkinnällä EK-3 (Kaivosalue), EK-ej (Kaivoksen jätteenkäsittely- ja sijoitusalue), M (Maa- ja metsätalousvaltainen alue) ja M-alueen sisällä sl-1 alueita (suojeltava luontokohde luontodirektiivin IV (b) tarkoitetun lajin (lapinleinikki) esiintymisalue. Malminetsintäalueella ei ole voimassa olevia detaljikaavoja.

Kunnalla ei ole tiedossa olevaa loma- ja pysyvään asutukseen tarkoitettuja rakennuksia malminetsintäalueella. Malminetsintäalueen sisällä on Ylläksen Yhdyskuntatekninen Huolto Oy:n jätevesien puhdistamisen jälkiselkeytsaltaan kanavistoa.

**Ehdotus**

**Vt. kunnanjohtaja**

Kunnanhallitus päättää esittää lausuntonaan esittelyosan mukaisen selostuksen asiasta ja ettei se näe estettä Hannukainen Mi-

ning Oy:n malminetsintäluvan jatkoaikahakemukseen, koskien aluetta Sivakka hakemuksen liitekarttaan rajatulla alueella. Edelleen kunnanhallitus päättää esittää lausunnokseen, että malminetsintätyössä on otettava huomioon ja varmistettava alueella olevien esittelyosan mukaiset sl-1 alueiden koskemattomuus ja varmistettava Tunturi-Lapin Vesi Oy:n jätevesien puhdistamisen tarvittavan jälkiselkeytsaltaan kanaviston toimivuus.

**Päätös**

**Kunnanhallitus kuuli asiassa tekninen johtaja Kullervo Lauria asian esittelyn aikana.**

**Kunnanhallitus hyväksyi päätösehdotuksen.**

**Valmistelija**

Tekninen johtaja Kullervo Lauri puh. 0400 395 587

**Liitteet**

Lausuntopyyntö

**Tiedoksi**

Tukes  
Maankäyttöinsinööri

**Toimeksi**

**Muutoksenhakuohje**

Oikaisuvaatimus kunnanhallitukselle



21.5.2021

kaivosasiat@tukes.fi

Lausuntopyyntönne 8.4.2021

## **Malminetsintälupahakemus ML2014:0099, Hannukainen Mining Oy, Kolari**

Turvallisuus- ja kemikaalivirasto (Tukes) pyytää kaivoslain (10.6.2011/621) 37§:n nojalla Lapin elinkeino-, liikenne- ja ympäristökeskuksen (Lapin ELY-keskus) lausuntoa Hannukainen Mining Oy:n malminetsintälupahakemuksesta. ELY-keskus on pyytänyt ja TUKES on myöntänyt jatkoaikaa lausunnon toimittamiseksi.

Haetun malminetsintäalueen pinta-ala on yhteensä 180,5 ha. Malminetsintälupahakemus ML2014:0099 (Sivakka) kohdistuu Kolariin Rautuvaaran eteläpuolelle.

Alueella on tarkoitus tehdä malminetsintätöitä, mm. timanttikairausta.

### ***Lapin ELY-keskus lausuu seuraavaa***

#### *Suojelualueet*

Hakemuksen kohteena olevalla alueella ei sijaitse valtioneuvoston hyväksymiä luonnonsuojeluohjelmiin kuuluvia alueita eikä perustettuja luonnonsuojelualueita. Malminetsintäalue ei sijaitse valtakunnallisesti merkittävällä tai muutoin suojelulla maisema-alueella. Alueella ei ole luonnonsuojelulain 29 §:n tarkoittamia rajauspäätöksellä suojeltuja luontotyyppisiä.

#### *Pohjavesialueet ja lähteet*

Malminetsintälupahakemus sijoittuu Kivikkopalon (12273129) ja Kurtakon (12273128) III luokan pohjavesialueille. Pohjavesialueiden luokituksia ei vielä ole tarkistettu lainsäädäntöä (VMJL 81299/2004, luku 2a) vastaavaksi. Lapin ELY-keskus toteaa, että malminetsintää on mahdollista suorittaa kyseisillä pohjavesialueilla, mutta toiminnassa tulee noudattaa erityistä huolellisuutta, ja varmistaa, ettei aiheuteta ympäristönsuojelulain pohjaveden pilaamiskiellon (YSL 17 §) tai vesilain vastaisia vaikutuksia pohjaveden määrälle tai laadulle. Pohjavesialueella ei esimerkiksi suositella tehtävän tutkimusojituksia. Pohjavedenpinta varsinkin muodostuman reunaosissa on yleensä lähempänä maanpintaa, joten on olemassa vaara, että esimerkiksi kaivun yhteydessä vettäjohtavat kerrokset kaivetaan auki.



21.5.2021

Tällöin saattaa aiheutua pohjavesiesiintymän antoisuutta alentavaa pohjaveden purkautumista tai pintavesien imeytymistä pohjavesiesiintymään, mikä saattaa aiheuttaa pohjaveden laadun heikkenemistä tai määrän vähenemistä.

Pohjavesialueella ei myöskään tule säilyttää työkoneita tai pohjavedelle haitallisia aineita (esim. poltto- ja voiteluaineet). Mikäli kairauspaikoilla esiintyy ylivuotoa, tulee huolehtia siitä, että kairareiät tulpataan ylivuodon ja pohjaveden purkautumisen estämiseksi. Lapin ELY-keskus muistuttaa, että vaikka toiminnasta ei ennalta arvioiden haittoja aiheutuisikaan, on työn teettäjällä aina vesilain mukainen vastuu pohjavedelle mahdollisesti aiheutuvista vahingoista.

Pohjavesialueilla ja niiden läheisyydessä sijaitsee lisäksi karttatarkastelun perusteella lähteitä. Malminetsinnässä tulee huomioida, että luonnontilaisen lähteen luonnontilan muuttaminen on vesilaissa kielletty (VL 2 luku 11 §). Lähteen luonnontilan muuttamiseen tulee olla aluehallintoviraston lupa. Lähteisiin tulee jättää riittävä suojaetäisyys, vähintään 20-50 metriä, sillä esimerkiksi kaivutoimenpiteet lähteikön läheisyydessä voivat aiheuttaa muutoksia pohjaveden virtausolosuhteissa ja siten myös lähteikön kautta purkautuvan pohjaveden määrässä.

#### *Uhanalaiset ja muut huomionarvoiset lajit*

Osin malminetsintäalueella on lintudirektiivin artiklassa 1 tarkoitetun, luonnonsuojelulain nojalla rahoitetun suuren petolinnun pesäreviiri. Luonnonsuojelulain 39 §:n ja lintudirektiivin artiklan 5 mukaan mm. lajin tahallinen häiritseminen, erityisesti lisääntymis- tai jälkeläisten kasvatusaikana tai muutoin niiden elämänsyklin kannalta tärkeillä paikoilla on kielletty. Pesintäaikana (1.5–31.7.) tutkimustoimenpiteitä ei saa reviirin läheisyydessä suorittaa ja alueella liikkumista tulee välttää. Hakijan tulee pyytää Lapin ELY-keskukselta tarkemmat tiedot reviirin sijainnista tutkimussuunnitelmaa laadittaessa. ELY-keskus esittää edellä mainitut rajoitukset ja ohjeet liitettäväksi lupamääräyksiin.

Malminetsintäalueelta ei ole muita havaintoja luonnonsuojelulla (1096/1996) suojelluista lajeista (20.5.2021 laji.fi viranomaisportaali). Mikäli alueella havaitaan muita luonnonsuojelulain (1096/1996) nojalla suojeltuja lajeja tai elinympäristöjä, on malminetsintätoiminta järjestettävä siten, että siitä ei aiheudu luonnonsuojelulaissa kiellettyä seurausta, kuten lajin heikentämistä tai häviämistä eikä lajin elinympäristön heikentämistä tai tuhoutumista.



21.5.2021

### *Muuta*

ELY-keskus toteaa, että kaikessa toiminnassa tulee välttää turmelemasta alueen luontoa enempää kuin tutkimusten tekemiseksi on välttämätöntä. Maastoliikennelain 5 §:n mukaan käytettäessä maastossa moottorikäyttöistä ajoneuvoa on vältettävä vahingon ja haitan aiheuttamista luonnolle ja muulle ympäristölle. Maastoajoneuvoilla liikkuminen tulee pääsääntöisesti tapahtua olemassa olevilla yksityisteillä, metsäteillä ja jäädytetyillä talviteillä. Luonnontilaisilla suoalueilla tulee välttää moottoriajoneuvoilla ajamista sulanmaan aikana.

Malminetsinnässä syntyvää soijaa tai muita maa-aineksia ei saa päästää alueen halki laskevaan Niesajokeen tai Tuoreenkurunojaan, jotka ovat Ounasjoen Natura 2000 -alueelle laskevia vesistöjä.

Malminetsintätoiminnan kairausjäljet, koemontut ja liikkumisen aiheuttamat jäljet tulee saattaa mahdollisimman luonnonmukaiseen tilaan etsintätoiminnan päättyessä alueella. Kairauksen jälkeen tulee varmistaa, ettei kairanreiästä nouse pohjavettä maanpinnalle. Tarvittaessa kairanreiät on tulpattava. Kairauksissa mahdollisesti maahan jätettävät maaputket on katkaistava läheltä maan pintaa.

Ottaen huomioon edellä lausuttu, hakijan tulee esittää yksityiskohtainen tutkimussuunnitelma Lapin ELY-keskukselle ennen tutkimuksen aloittamista. Suunnitelmassa huomiodaan lausunnossa esitetty ja varmistetaan siten, ettei tutkimustoiminnalla vaaranneta luontoarvoja tai pohjavesiä.

Lausunnon antamiseen pohjavesien osalta osallistui hydrogeologi Anne Lindholm.

Luontoympäristöyksikön päällikkö Jari Pasanen

Ylitarkastaja Marjut Kokko

TIEDOKSI

jaana.koivumaa@hannukainenmining.fi



Tämä asiakirja LAPELY/1545/2021 on hyväksytty sähköisesti / Detta dokument LAPELY/1545/2021 har godkänts elektroniskt

Pasanen Jari 21.05.2021 11:26

Kokko Marjut 21.05.2021 11:11

Metsähallitus  
Kiinteistökehitys  
PL 94  
01301 Vantaa

Viite: Lausuntopyyntö 8.4.2021

**Asia: Hannukainen Mining Oy, malminetsintälupahakemus Sivakka, ML2014:0099,  
Kolari**

Turvallisuus- ja kemikaalivirasto (Tukes) pyytää Metsähallitukselta kaivoslain 37 §:n nojalla lausuntoa Kolarin kunnan alueelle kohdistuvasta malminetsintälupahakemuksesta Sivakka, ML2014:0099. Malminetsintälupahakemusalueen pinta-ala on 180,50 ha, josta 137,12 ha sijoittuu Metsähallituksen hallinnassa olevalle kiinteistölle Kolarin valtionmaa Ylläs, kiinteistötunnus 273-893-10-1.

Esitettyyn hakemukseen Metsähallitus lausuu mielipiteenään seuraavaa.

**Yleistä**

Metsähallitus pitää tärkeänä, että malminetsintäalueiden tutkimustoiminnassa huomioidaan alueiden maisema-, luonto- ja kulttuuriarvot mahdollisimman hyvin. Tietoja Metsähallituksen mailla olevista arvokkaista, huomioon otettavista kohteista löytyy mm. Suomen Lajitietokeskuksen Laji.fi-portaalin kautta ja Retkikartta.fi-palvelusta sekä Museoviraston muinaisjäännösrekisteristä. Luvansaajan tulee myös tunnistaa lupa-alueella olevat muut mahdolliset metsälain 10 §:n, luonnonsuojelulain ja muinaismuistolain määrittelemät kohteet ja ottaa ne huomioon tutkimustoiminnassa.

**Kaava-alue**

Hakemusalue sijaitsee osittain Ylläksen osayleiskaava-alueella. Mikäli malminetsintälupa myönnetään, niin tutkimustoiminta tulee tapahtua kaavamääräyksiä noudattaen.

**Arvokkaat luontokohteet, pienvesistöt ja niiden välittömät ympäristöt**

Hakemusalueella on arvokkaita luontokohteita, kuten lähteitä, aarniometsiköitä sekä puron-, noronvarsimetsiä. Edellä mainitut alueet ovat lajistollisesti ja luonnon monimuotoisuuden kannalta arvokkaita elinympäristöjä. Toimintaa ko. alueilla tulee välttää, jotta ne säilyisivät mahdollisimman luonnonmukaisessa tilassa. Esimerkiksi alueilla ei tule tehdä tutkimuskaivantoja ja muutkin tutkimustoiminnot tulee tehdä siten, että elinympäristöjen ominaispiirteet säilytetään (kts. metsälain 10 §:n säädökset). Tutkimustoimintaa pienvesistöjen läheisyydessä tulee välttää myös vesiensuojelluisista systä. Kohteiden rajaukset löytyvät Retkikartta-palvelusta <http://www.retkikartta.fi>.

### Vahinkojen ehkäiseminen

Tutkimustoiminta tulee suunnitella siten, että puustolle ja taimikoille aiheutuvat vahingot olisivat mahdollisimman vähäisiä. Alueella liikkumisessa tulee tieverkoston lisäksi käyttää mahdollisimman paljon maastossa olevia ajouria. Metsähallituksen tieverkostoa ja maastouria käytettäessä tulee huomioida tiestön/maastourien kuntotilanne. Tiestön ja maastourien kuntoon ja käytettävyyteen vaikuttaa mm. kevään ja kovien sateiden aiheuttama kelirikko. Tarvittaessa lisätietoja edellä mainituista asioista saa Länsi-Lapin metsätiimin tiimiesimieheltä Kari Koivumalta, kari.koivumaa@metsa.fi, puh. 0400-379 061. Toiminnanharjoittajan tulee kaikilta osin vastata aiheuttamistaan vahingoista.

### Turvallisuuden parantaminen

Mikäli tutkimusalueella suoritetaan sellaisia syväkairauksia, joista kairauksien jälkeen jää maastoon pysyvästi maanpäällisiä metallisia tai muovisia maaputkia, Metsähallitus edellyttää, että putket katkaistaan mahdollisimman läheltä maanpintaa ja putkien päät tulpataan. Vähän lumen aikana putket ovat vaarallisia mm. moottorikelkkailijoille. Maanpäällisistä putkista voi aiheutua vahinkoja myös metsäkoneille ja muille maastoajoneuvoille. Esimerkiksi metsäkoneiden renkaat rikkoontuvat osuessaan maaputkien päihin. Edellä mainitulla toimenpiteellä parannetaan maaston muiden käyttäjien turvallisuutta ja estetään materiaalivahinkoja. Metsähallitus katsoo, että malminetsintäluvan saaja on kaikilta osin vastuussa näistä vahingoista Metsähallitukselle ja kolmannelle osapuolelle.

Kaivannaisasiantuntija

  
Erkki Luukkonen

339/12.03.03.00.01/2021  
LAUSUNTO 26.4.2021

Turvallisuus- ja kemikaalivirasto (Tukes)  
Valtakatu 2  
96100 Rovaniemi  
(kaivosasiat@tukes.fi)

#### KOLARI, SIVAKKA – MALMINETSINTÄTYÖ / ML2014:0099

Turvallisuus- ja kemikaalivirasto (Tukes) on pyytänyt 8.4.2021 Lapin maakuntamuseolta lausuntoa Kolarin Rautuvaaran alueella sijaitsevaan Sivakka-nimisen kohteen malminetsintälupaan ML2014:0099. Lapin maakuntamuseo on siirtänyt asian lausuttavaksi Tornionlaakson museolle, joka on museolain (314/2019) 7 §:n mukaisena alueellisena vastuumuseona kulttuuriperinnön lausuva asiantuntija, ja jonka vastuualueeseen Kolari kuuluu. Museo lausuu asiasta arkeologisen kulttuuriperinnön ja rakennetun kulttuuriympäristön osalta.

Lausuntopyynnön mukana on toimitettu malminetsintälupahakemus ML2014:0099, josta käy ilmi suunniteltu etsintäalue sekä alueelle suunnitellut toimenpiteet.

Malminetsintäalue käsittää kokonaisuutena 180,5 hehtaarin alan Kolarin kunnan Rautuvaaran alueella lakkautetun kaivoksen kaakkois- ja eteläpuolilla. Hannukainen Mining Oy hakee jatkoaikalupaa Sivakka-nimisen alueen malmipotentialin jatkokartoitukseksi. Tutkimuksissa käytetään kevyitä tutkimusmenetelmiä, kuten geologista kartoitusta, geofysiikkaa ja geokemiallista näytteenottoa. Timanttikairausta toteutetaan mineralisaation sijainnin tarkennuttua.

#### *Rakennettu kulttuuriympäristö ja maisema*

Lupahakemuksen mukaisilla malminetsinnän kohteena olevalla alueella tai sen läheisyydessä ei tiettävästi sijaitse rakennuksia tai rakennetun kulttuuriympäristön kohteita, joihin malminetsinnällä olisi mahdollisia vaikutuksia. Tunturi-Lapin maakuntakaavassa (2012) tutkimusalue on pääosin Kaivosaluetta (EK 1907) ja osittain Yhdyskuntateknisen huollon aluetta (ET 2370). Tutkimusalueen koillinen kärki sisältyy Ylläksen osayleiskaavan (2011) alueelle, jossa alue on osoitettu yhdyskuntateknisen huollon alueeksi (ET) sekä Maa- ja metsätalousvaltaiseksi alueeksi (M). Alueella ei ole tarkempaa kaavaa.

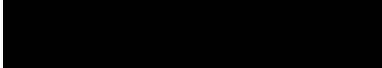
#### *Arkeologinen kulttuuriperintö*

Malminetsintälupahakemusalueelta ei tunneta muinaismuistolailailla (295/1963) rauhoitettuja kiinteitä muinaisjäännöksiä. Etsintäalueella ei ole suoritettu arkeologista kulttuuriperintöinventointia.

Osa alueesta on arkeologian näkökulmasta potentiaalista aluetta. Malminetsintähakemuksessa mainitaan timanttikairaus yhtenä mahdollisena tutkimusmenetelmänä. Mikäli kairausta suunnitellaan karttaliitteeseen merkityillä alueilla, on hyvissä ajoin ennen maastotöiden aloittamista oltava yhteydessä Tornionlaakson museoon, joka – nähtyään tarkemmat suunnitelmat kaivantojen sijoittumisesta alueelle – tekee tarkemman arvion mahdollisista edellytettävistä toimenpiteistä.

Tornionlaakson museo haluaa yleisellä tasolla muistuttaa, että muinaismuistolain 14 §:n mukaisesti, jos maata kaivettaessa tai muuta työtä suorittaessa tavataan kiinteä muinaisjäännös, jota aikaisemmin ei ole tunnettu, on työ kohteen luona keskeytettävä välittömästi ja löydöstä on viipymättä tehtävä ilmoitus joko Museovirastolle tai alueellisen vastuumuseon (Tornionlaakson museo) arkeologille. Niin ikään muinaismuistolain 16 §:n mukaisesti, jos alueelta löydetään muinaisesineeksi epäilty esine, tai sellaisen katkelma, on kaivuu paikalla lopetettava välittömästi ja otettava yhteys joko Museovirastoon tai alueellisen vastuumuseon arkeologiin.

Lausunnon laatimiseen on rakennetun kulttuuriympäristön osalta osallistunut rakennustutkija Teija Ylimartimo. Yhteyshenkilönne Tornionlaakson museossa on arkeologi Titta Kallio-Seppä (titta.kallio-seppa@tornio.fi, puh. 040 482 0773).

  
Minna Heljala  
Museonjohtaja

  
Titta Kallio-Seppä  
Arkeologi

Tiedoksi Museovirasto, Itä- ja Pohjois-Suomen kulttuuriympäristöpalvelut  
Lapin ELY-keskus, maankäyttö ja ympäristövaikutukset  
Kolarin kunta  
Rovaniemen kaupunki, ympäristöpalvelut  
Lapin liitto

# Lausunto malminetsintälupahakemukseen

Lupatunnus: **ML2014:0099**

Malminetsintälupahakemuksessa kuvattu alue on Muonion paliskunnalle erittäin oleellisella alueella. Paloselkä, jonka välittömään läheisyyteen etsintäalue sijoittuu, on tärkeä osa paliskunnan eteläistä vasoma-alueita. Aluetta myös käytetään hyvin aktiivisesti porojen kokoamiseen syksyisin ja alkutalvesta, sen ollessa helpoin kuljetusreitti kesä- ja syyslaidunten välillä. Sivakkaselän länsipuolella oleva Sivakkapalo alueen pohjoisosassa on tärkeä porojen kuljetusreitti Rautuvaaran erotusaidalle, kuten myös Kiimavaaran itäpuolella oleva Kivikkopalo vastaavasti alueen eteläosassa. Niin Kivikko-, kuin Sivakkapalokin ovat poroille luontaisia kokoontumispaikkoja rykimäaikaan, jolloin poroja aletaan kokoamaan syyserotuksia varten.

Porojen laiduntaminen ja kuljettaminen alueella on erittäin aktiivista kevään, kesän ja syksyn aikana ja paliskunnan eteläosissa toiminta huomattavasti vaikeutuisi alueella liikkuvasta ja kairaavasta kalustosta sekä niistä lähtevästä melusta. Malminetsintä tietysti luo uhkaa kaivostoiminnasta, joka alkaessaan olisi kuolettava isku koko paliskunnan toiminnalle. Muonion paliskunta sijaitsee erityisesti poronhoitoa varten tarkoitettuna alueella, eikä paliskunnalla ole varaa luopua enää luonnollisista kuljetusreiteistä tai tärkeistä laitumista. Vasoma-alueena Paloselkä ja Sivakkaselkä, sekä niiden ympäristö, ovat hyvinkin tärkeitä, sillä niiden rinteille aukeaa vuosittain ensimmäiset pälvet paliskunnan eteläosassa. Vasoma-alueella taas rauha kevät- ja kesäaikaan on ensisijaisen tärkeää.

Malminetsintä yritykselle ei voi ajaa yli poronhoitolain 2 § toista momenttia:

*”Tähän lakiin liittyvässä kartassa olevan rajan pohjoispuolella sijaitsevat valtion maat muodostavat erityisesti poronhoitoa varten tarkoitettua aluetta. **Tällä alueella olevaa maata ei saa käyttää sillä tavoin, että siitä aiheutuu huomattavaa haittaa poronhoidolle.** Maan luovuttaminen tai vuokraaminen tällä alueella saa tapahtua vain sillä ehdolla, että maanomistajalla tai vuokramiehellä ei ole oikeutta saada korvausta porojen aiheuttamista vahingoista.” (Poronhoitolaki 848/1990)*

Huomattavan haitan raja täyttyy kaivosyhtiön toimintojen sijoituksessa paliskunnan keskeisimmille alueille. Kaivosyhtiön vaatiessa toiminnalleen laajaa piiriä tuhoaa se mahdollisuuden luonnonlaitumiin perustuvan poronhoidon jatkumiseen alueella. Samalla kun kaivosyhtiö suunnittelee toimintojaan paliskunnan keskeisimmille alueille, katkaisten tärkeimpiä kuljetusreittejä eri vuodenaikoina käytettäville laitumille ja erotusaidoille, vaatii valtio laidunkierron tehostamista porolukutyöryhmän päätöksellään, jossa poroluvun säilyttämiseksi painotetaan kattavan laidunkierron parasta mahdollista toteuttamista. Poroluvun säilyttäminen entisellään taas on edellytys perinteisen elinkeinon kannattavana pysymiselle sen nykyisille ja tuleville harjoittajille. Poroluvun leikkaamisessa muun maankäytön takia on vaarana, että nuoria ei saa jatkamaan esivanhemmilta perittyä elinkeinoaan.

*Kaivoslain 50 §*

**Malminetsintälupaa, kaivoslupaa ja kullanhuuhdontalupaa ei saa myöntää, jos luvan mukainen toiminta:**

*1) yksin tai yhdessä muiden vastaavien lupien tai alueiden muiden käyttömuotojen kanssa olennaisesti heikentäisi saamelaidunten kotiseutualueella edellytyksiä harjoittaa perinteisiä saamelaiselinkeinoja taikka muutoin ylläpitää ja kehittää saamelaiskulttuuria;*

*2) heikentäisi olennaisesti kolttien elinolosuhteita ja mahdollisuuksia harjoittaa elinkeinoja koltta-alueella;*

**3) aiheuttaisi erityisellä poronhoitoalueella huomattavaa haittaa poronhoidolle.**

*Lupa voidaan kuitenkin myöntää 1 momentissa tarkoitettusta esteestä huolimatta, jos este on mahdollista poistaa lupamääräyksin.*

*(Kaivoslaki 621/2011)*

Paliskunta siis näkee alueen olevan liian tärkeä laidun menetettäväksi malminetsinnälle tai ylipäätään muulle maankäytölle. Paliskunnan poronhoito perustuu ympärivuotiseen luonnonlaitumilla laiduntamiseen, eikä tärkeistä laidunalueista ja kuljetusreiteistä enää ole varaa luopua, jotta elinkeino pysyisi edes kohtuullisen kannattavana ja elinkelpoisena seuraaville sukupolville.

Malminetsintäluvalle ei näin ollen ole edellytyksiä sen aiheuttaessa huomattavaa haittaa porotaloudelle varsinkin kevät-, kesä- ja syysaikaan, jolloin alueen rauha olisi erityisesti turvattava.

Äkäslompolossa 8.5.2021

Vili Kurki

Poroisäntä, Muonion paliskunta

# Kaivannaisjätteen jätehuoltosuunnitelma

## Malminetsintä lupa-alueille

Hakija	Kunta	TUKES lupatunnus
Hannukainen Mining Oy	Kolari	ML2022:0032
Hannukainen Mining Oy	Kolari	ML2022:0033
Hannukainen Mining Oy	Kolari	ML2022:0031
Hannukainen Mining Oy	Kolari	ML2014:0099
Hannukainen Mining Oy	Kolari	ML2023:0077
Hannukainen Mining Oy	Kolari	ML2014:0007
Hannukainen Mining Oy	Kolari	ML2014:0005
Hannukainen Mining Oy	Kolari	ML2013:0035
Hannukainen Mining Oy	Kolari	ML2015:0030

## 1. Johdanto

Kaivoslain (2011/621) 13 §:n mukaan malminetsintäluvan haltija on velvollinen huolehtimaan maa- ja kiviainesjätteen synnyn ehkäisemisestä, sen haitallisuuden vähentämisestä sekä jätteen hyödyntämisestä tai käsittelemisestä. Malminetsintäluvan haltijan on laadittava toimenpiteistä kaivannaisjätteen jätehuoltosuunnitelma, johon on sisällytettävä tiedot alueen ympäristöstä, maa- ja kiviainesjätteistä, jätealueista, vaikutuksista ympäristöön, ympäristön pilaantumisen ehkäisemiseksi tehtävistä toimista, toiminnan tarkkailusta ja toiminnan lopettamiseen liittyvistä toimista. Jätehuoltosuunnitelmaa ei kuitenkaan vaadita, jos luvan haltijan on laadittava sellainen ympäristönsuojelulain nojalla.

### Käsitteet:

Kaivannaisjäte= sellainen jäte, joka syntyy mineraalivarojen etsinnässä, louhinnassa, rikastuksessa ja varastoinnissa sekä louhosten toiminnassa (2006/21/EY, annettu 15 päivänä maaliskuuta 2006, kaivannaisteollisuuden jätehuollosta ja direktiivin 2004/35/EY muuttamisesta, 2 artikla, 2 kohta)

Etsintä= näytteenotto, kairaus ja tutkimusojien kaivaminen sekä muu niihin rinnastettava kallio- tai maaperän aineksen hyödyntämistä valmisteleva toiminta (Valtioneuvoston asetus kaivannaisjätteistä, 2 §, 2 mom.)

Kairaussoija= Kallionäyte kairauksessa syntyy kairaussoijaa. Kairaussoija on hienorakeista kiviainesta, joka nousee kairareistä huuhteluveden mukana ylös. Muun muassa



kairaussoijaan viitataan asetuksen 978/2021 sanalla porausliete. Tutkimuskaivantojen ja -ojien kaivussa maa-ainesta kasataan kaivannon ja ojan viereen. Maa-ainesta voi olla sekä eloperäistä/orgaanista että mineraalimaa-ainesta.

## 2. Valtioneuvoston asetuksen kaivannaisjätteistä (190/2013) 4§:ssä edellytetyt tiedot

Asetuksen mukaan kaivannaisjätteen jätehuoltosuunnitelman tulee sisältää:

1) selvitys toiminnassa syntyvistä kaivannaisjätteistä	käsitellään luvussa 5 Syntyvät kaivannaisjätteet
2) arvio kaivannaisjätteestä ja sen käsittelystä	käsitellään luvussa 5 Syntyvät kaivannaisjätteet
3) selvitys kaivannaisjätteen jätealueesta	ei sisälly tähän suunnitelmaan, koska malminetsintäalueelle ei perusteta jätealuetta
4) Onnettomuuksiin liittyvät selvitykset	ei sisälly tähän suunnitelmaan, koska malminetsintäalueelle ei perusteta jätealuetta
5) selvitys maaperän, vesistön ja pohjaveden tilasta kaivannaisjätteen jätealueella ja sellaisella lähialueella, johon jätteestä voi aiheutua kuormitusta	käsitellään luvussa 4 Malminetsintäalueen ympäristöolosuhteet
6) kaivannaisjätteen ja jätealueen ympäristövaikutukset	Käsitellään luvussa 6 Kaivannaisjätteiden hallintasuunnitelma
7) tiedot maaperän, vesistön, pohjaveden ja ilman pilaantumisen sekä muiden vaikutusten ehkäisemiseksi toteutettavista toimista toiminnan aikana ja sen päätyttyä	käsitellään luvussa 5 Syntyvät kaivannaisjätteet
8) selvitys seurannasta ja tarkkailusta toiminnan aikana ja sen päätyttyä	käsitellään luvussa 7 Toiminnan tarkkailu ja jälkitoimenpiteet
9) tiedot toiminnan lopettamisesta, kaivannaisjätteen jätealueen käytöstä poistamisesta ja jälkihoidosta sekä niihin liittyvästä seurannasta ja tarkkailusta.	käsitellään luvussa 7 Toiminnan tarkkailu ja jälkitoimenpiteet

### 3. Tiedot suunnitellusta malminetsinnästä

#### 3.1. Malminetsintäalueet

Hakija	Kunta ja lupa-alueen nimi	TUKES lupatunnus	Alueen koko, ha	
Hannukainen Mining Oy	Kolari, Rautu	ML2022:0032	62,91	
Hannukainen Mining Oy	Kolari, Lamu	ML2022:0033	394,5	
Hannukainen Mining Oy	Kolari, Kuervaara	ML2022:0031	494,27	
Hannukainen Mining Oy	Kolari, Sivakka	ML2014:0099	180,54	
Hannukainen Mining Oy	Kolari, Hannukainen-Rautuvaara	ML2023:0077	244,54	
Hannukainen Mining Oy	Kolari, Aava	ML2014:0007	188,59	
Hannukainen Mining Oy	Kolari, Rautuvaara	ML2014:0005	1026,73	
Hannukainen Mining Oy	Kolari, Niesa 2	ML2013:0035	747,9	
Hannukainen Mining Oy	Kolari, rautu S 1-5	ML2015:0030	350,51	

#### 3.2. Tiedot toiminnanharjoittajasta

Toiminnanharjoittaja	Hannukainen Mining Oy
Toiminnanharjoittajan yhteyshenkilö	Jaana Koivumaa
Osoite	Laivurinkatu 2-4 C 32, 95400 Tornio
Puhelinnumero	p. 050 3758 482
sähköposti	jaana.koivumaa@hannukainenmining.fi

#### 3.3. Tiedot suunnitelluista malminetsintätoimenpiteistä

Alueella on tarkoitus tehdä geologista kartoitusta, geofysikaalisia tutkimusmenetelmiä ja geokemiallista näytteenottoa. Näistä tutkimusmenetelmistä ei synny jätettä. Kun mineralisaation tarkemmasta sijainnista on saatu em. menetelmillä tietoa suoritetaan

timanttikairauksia. Timanttikairausta tehdään enimmillään 5000 metriä vuodessa malminetsintäaluetta kohden (ks. alueet kappale 3.1). Alueella on enimmillään neljä kairauskonetta samanaikaisesti. Tämän tutkimusmenetelmän jätteenhallinta on selostettu seuraavissa kappaleissa.

## 4. Malminetsintäalueen ympäristöolosuhteet

Ks. hakemuksen kohta 5, "Toiminnan ympäristö- ja muut vaikutukset" kunkin malminetsintälupahakemuksen osalta.

Malminetsintää suoritetaan kallioperän mineralisaatioiden läheisyydessä, jonka seurauksena alueen maaperässä taustapitoisuudet ovat luontaisesti koholla.

## 5. Syntyvät kaivannaisjätteet

Kairaussoijaa on arvioitu muodostuvan enimmillään 10 kg kairausmetriä kohden, mutta kokemusten mukaan määrä on huomattavasti pienempi. Kulloinkin pinnalle nouseva määrä riippuu kallioperän olosuhteista. Mineralisaatioita lähestyttäessä rakoilu ja ruhjeisuus lisääntyy, jolloin kairaussoija jää pääosin kairareikään. Alla olevassa taulukossa on lueteltu kaikki mahdollisesti muodostuvat jätteet kairaussoijan lisäksi:

Kaivannaisjätteen laji	Arvioitu määrä	Ympäristövaikutukset ja niiden ehkäisy, koostettuna	Huomioita
Kannot ja muu orgaaninen aines		Kairausten loputtua kairapaikka saatetaan yleisen turvallisuuden vaatimaan kuntoon.	
Kivet ja muu maa-aines		Kaikki kalliosta otetut näytteet kuljetetaan pois ja varastoidaan asianmukaisesti. Alueelle jäävä maa-aines on alueen luontaista maata. Tarvittaessa jäljet siististään.	
Kairaussoija	10 kg/1 m enintään	Kairaussoija on alueen luontaisen kallioperän kiviainesta ja on lähellä paikallista taustapitoisuutta. Kairaustyössä käytetyn veden annetaan imeytyä takaisin maaperään. Veden pääsy ojiin ja vesistöihin estetään ohjaamalla vedet niistä pois päin. Kairaussuunnittelussa huomioidaan vesien johtaminen.	Mineralisaatiota lähestyttäessä ruhjeisuus lisääntyy ja rakoilu lisääntyy merkittävästi, jolloin kairaussoija jää pääosin kairareikään, aiempien kairauskokemusten perusteella.

## 6. Kaivannaisjätteiden hallintasuunnitelma

Kaivannaisjätteen hallintasuunnitelma koostuu tehtävistä toimenpiteistä jätteen määrän ja haitallisuuden minimoimiseksi ja ympäristön pilaantumisen ehkäisemiseksi. Näitä on lueteltu myös malminetsintäluvapahakemuksen kohdassa 5.

Malminetsinnän suoria ympäristövaikutuksia ovat kairapisteen ympärille nousevan kairaussoijan ja mineraalimaa-aineksen peittovaikutus. Maastovaikutuksia aiheutuu maaperän kulumisesta ja kasvillisuuden tallautumista, kun alueella liikutaan kairakoneilla ja kävellen.

Keskeinen keino jätteen määrän vähentämiseksi on kairausten huolellinen suunnittelu ja optimointi siten, että kairataan vain sen verran kuin on välttämätöntä.

Mikäli soijaa nousee maanpinnalle merkittäviä määriä, voidaan se poistaa koneellisesti, jolloin maastosta poistettava soija toimitetaan asianmukaiseen sijoituspaikkaan. Käytännön kokemukset pitkäaikaisesta malminetsinnästä osoittavat, että soijan poistolle ei käytännössä ole tarvetta. Poikkeustilanteessa siihen on kuitenkin valmius.

Soijan peittämät alueet ovat yleensä havaittavissa muutaman seuraavan kasvukauden ajan, kunnes kasvillisuus palautuu alueelle. Lähialueella suoritettujen aiempien kairauksien perusteella kairaussoijan pintaan nouseva määrä on ollut niin vähäinen, että vaikutuksia ei ole ollut näkyvissä ensimmäisen kasvukauden jälkeen.

Kairaustyössä käytetyn veden annetaan imeytyä takaisin maaperään. Veden pääsy ojiin ja vesistöihin estetään ohjaamalla vedet niistä pois päin. Kairaussuunnittelussa huomioidaan vesien johtaminen.

## 7. Toiminnan tarkkailu ja jälkitoimenpiteet

Toiminnan jälkitoimenpiteet ja tarkkailu alueilla ovat seuraavanlaiset:

- Kaikki kalliosta otetut näytteet kuljetetaan pois ja varastoidaan asianmukaisesti, kairausten loputtua kairapaikka saatetaan yleisen turvallisuuden vaatimaan kuntoon.
- Suojaputki katkaistaan 10-20 cm maanpinnan yläpuolelta ja hatutetaan mahdollisia jatkotutkimuksia varten. Vettä vuotavat kairareiät tulpataan.
- Alue katselmoidaan välittömästi kairauksen päätyttyä, toinen katselmointi tehdään myöhemmin maanomistajan kanssa.
- Kairaussoijan vaikutus maastossa häviää yleensä jo yhden kasvukauden jälkeen, toiminnan jälkeen aluetta seurataan säännöllisin väliajoin silmämääräisesti.
- Tarkkailusta pidetään kirjaa, säännöllisin väliajoin. Kirjanpito toimitetaan pyynnöstä asianomaiselle viranomaiselle.

Oulu 17.10.2024

WSP Finland Oy

Heli Hiltunen  
Ympäristöasiantuntija  
Kaivospalvelut

Janna Riikonen  
Johtava asiantuntija  
Kaivospalvelut

QA: JRi

## **KAIVOSLAIN (621/2011) MUKAINEN VAKUUS**

Kaivoslain 10 luvun 107 §:n mukaan malminetsintäluvan haltijan on asetettava vakuus mahdollisen vahingon ja haitan korvaamista sekä jälkitoimenpiteiden suorittamista varten, jollei tätä ole pidettävä tarpeettomana toiminnan laatu ja laajuus, toiminta-alueen erityispiirteet, toimintaa varten annettavat lupamääräykset ja luvan hakijan vakavaraisuus huomioon ottaen.

Tukes määrää malminetsintäluvulle asetettavaksi lupakohtaisen vakuuden. Vakuus tulee asettaa pankkitalletuksena Turvallisuus- ja kemikaalivirastolle kaivoslain (621/2011) 15 §:ssä tarkoitettujen jälkitoimenpiteiden sekä 103 §:ssä tarkoitetun vahingon ja haitan korvaamista, sekä muiden kaivoslakiin perustuvien velvoitteiden täyttämistä varten.

Talletus tulee tehdä pankkiin Turvallisuus- ja kemikaaliviraston hyväksi. Pankin tai tilin omistajan tulee toimittaa tilivarojen panttausilmoitus avatusta vakuustilistä Turvallisuus- ja kemikaalivirastolle (os. PL 66, 00521 Helsinki) sekä antaa sitoumus, jolla se luopuu kuittausoikeudesta kyseiseen tiliin. Vakuustili ei saa olla määräaikainen.

Tilivarojen panttausilmoituksen allekirjoittaa pankin edustaja sekä pantattavan tilin omistaja, eli luvan saajayhtiön kaupparekisteriotteessa mainittu henkilö(t), joilla on nimenkirjoitusoikeus.

Vakuus on asetettava viimeistään 30 päivänä siitä, kun malminetsintälupa on tullut lainvoimaiseksi.

### **Tukesille vakuutta varten toimitettavat asiakirjat:**

- Pankin tilivarojen panttausilmoitus (alkuperäinen kappale allekirjoituksin)
- Pantinantajan kaupparekisteriote

Asiakirjat tulee toimittaa Turvallisuus- ja kemikaalivirastolle osoitteeseen PL 66 (Opastinsilta 12B), 00521 Helsinki.