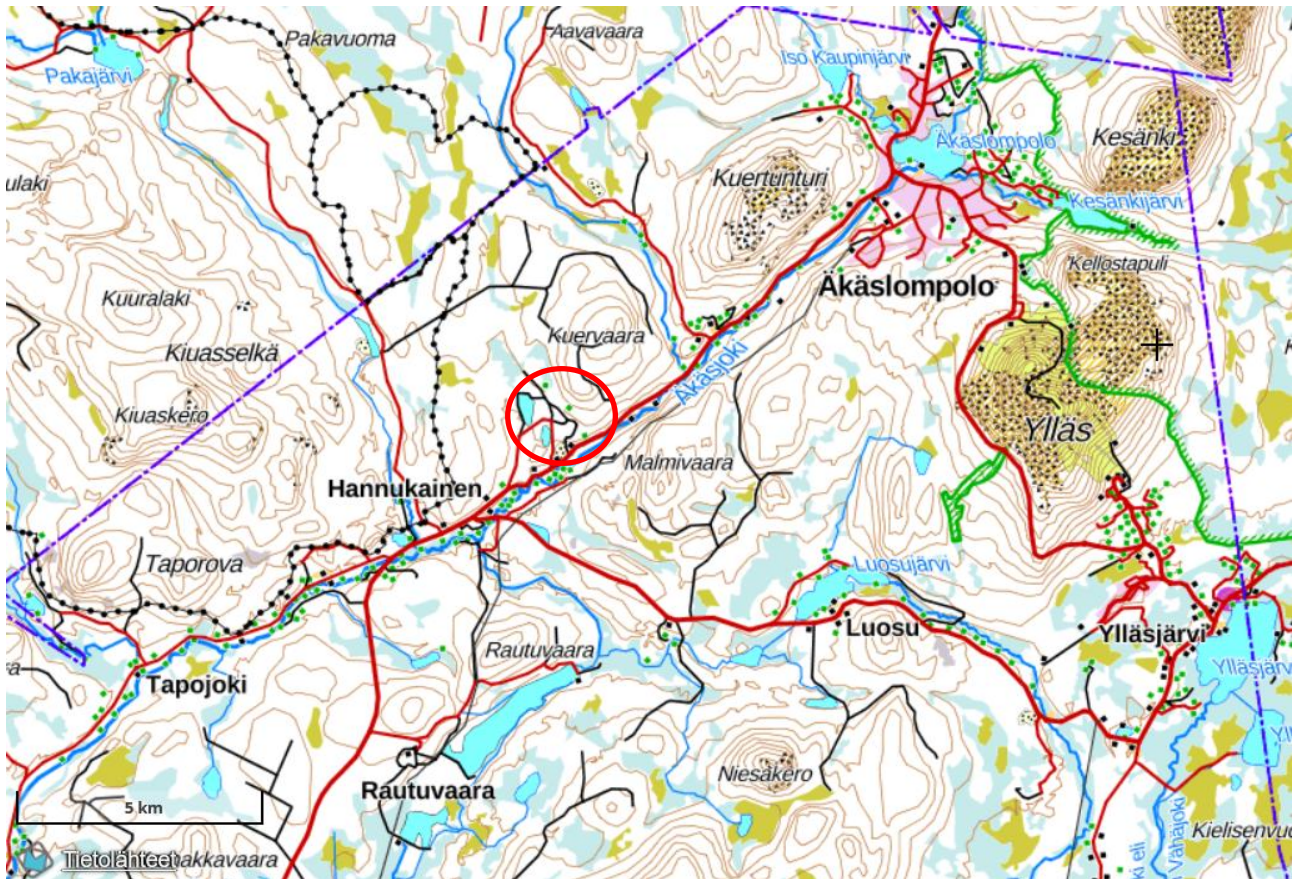


Oy Pro-Hydro Ab Hannukaisen louhealue 2023



SELOSTUS YMPÄRISTÖLUPAHAKEMUKSEEN



24.5.2023

Sisällysluettelo:

Sisällys

1. Hanketiedot.....	2
2. Toiminnan aloittaminen muutoksenhausta huolimatta.....	2
3. Alueen nykytila	3
4. Luonnonolosuhteet ja maankäyttö	3
5. Suunnitellut toimenpiteet.....	4
6. Turvallisuus- ja liikennejärjestelyt.....	5
7. Toiminnassa hyödynnettävän jätteen laatu ja määrä.....	6
8. Tiedot toiminnassa syntyvistä jätteistä	6
9. Hydyntämistoimen läpikäyneet jätteet	6
10. Esitys vakuudeksi.....	7
11. Arvio toiminnan vaikutuksista ympäristöön	7
12. Toimet ympäristövaikutusten vähentämiseksi	8
13. Maisemointi ja alueen jälkikäyttö	8
14. Jätteen käsittelyn seuranta- ja tarkkailusuunnitelma.....	9
14.1. Käyttötarkkailu	9
14.2. Päästötarkkailu	9

Liitteet

Liite 1. Suunnitelmapiiirustukset:

- Yleiskartta 1:100 000
- Kiinteistöt, kartta 1:10 000
- Nykytilanne, kartta ja ortokuva 1:500
- Ottamissuunnitelma 1:500
- Leikkaukset 1:100/100
- Lopputilanne / Maisemointisuunnitelma 1:500

Liite 2. Kiviainestutkimukset

Liite 3. Jätehuoltosuunnitelma

Liite 4. Maanomistus

- Kiinteistörekisterin karttaote
- Naapurikiinteistöt

24.5.2023

Oy Pro-Hydro Ab
Esa Kuismanen
Lohelankatu 2
94550 Tornio
Puhelin: 040 5511271
email: info@pro-hydro.fi

SELOSTUS HANNUKAISEN LOUHEALUE 2022

1. Hanketiedot

Oy Pro-Hydro Ab hakee ympäristölupaa Hannukaisen louhealueen vanhan kaivoksen läjityskasasta otettavan aineksen murskaamiseen ja väliaikaiseen varastointiin. Hankealue sijaitsee Kolarin kunnassa vanhan Hannukaisen kaivoksen alueella n. 25 km kuntakeskuksesta pohjoiseen ja n. 8 km Äkäslompolon kylästä lounaaseen.

Ympäristöluvan hakija on Oy Pro-Hydro Ab.

Tilan nimi on:
KUERVAARA 273-402-48-10.

Tilan omistaa Oy Pro-Hydro Ab, 0728576-6.

2. Toiminnan aloittaminen muutoksenhausta huolimatta

Lisäksi haetaan lupaa aloittaa toiminta ennen lupapäätöksen lainvoimaisuutta.

Haettava alue on vanhan Hannukaisen kaivoksen läjitysalue, eikä toiminnan jatkaminen ennen lainvoimaa estä muutoksenhakua. Toiminnan aloittaminen ei aiheuta muutosta alueen käyttöön tai ympäristöön eikä toiminnasta aiheudu vahinkoa koskevat ympäristölle. Toiminnan aloittaminen ennen lainvoimaa ei estä muutoksenhakua. Toiminta ei vaaranna yksityistä tai yleistä etua.

Toiminnan aloittaminen on ympäristön kannalta hyödyllistä, koska sillä voidaan korvata neitseellisten maa-ainesten käyttöä. Mahdollisesti jopa vuosia kestävien valitusprosessien viemä aika on myös toiminnanharjoittajan kannalta kohtuuton. Toiminnan aloittamiselle muutoksenhausta huolimatta on lain edellyttämät perustellut syyt.

24.5.2023

Vaikka lupapääätös kumottaisiin tai lupamääräyksiä muutettaisiin, niin toiminnasta ei olisi aiheutunut merkittäviä ympäristövaikutuksia. Ympäristönsuojelulain 199 §:n edellyttämän vakuuden suuruudeksi esitetään 5 000 euroa.

3. Alueen nykytila

Yleisesti hankkeen kohdealue on vanhan Hannukaisen kaivoksen todella laajaa läjitysalueita. Alueen läheisyydessä, naapuripalstalla on maa-ainesten ottotoimintaa (lupatunnus 4964 / ID 39204). Haettavan luvan kohdealueen maaperä on kaivoksen pintakallion louhekasaa, joten puustoa ja pintamaata ei ole. Tilaajalla on ollut alueella lupa ottaa materiaalia, johon kiviaineksen ominaisuuksia on tutkittu.

Hankealue ei sijaitse pohjavesialueella, eikä muita tiedossa olevia rajoituksia tai toimenpidekieltoja ei ole tiedossa, jotka voisivat olla maa-ainesoton esteenä.

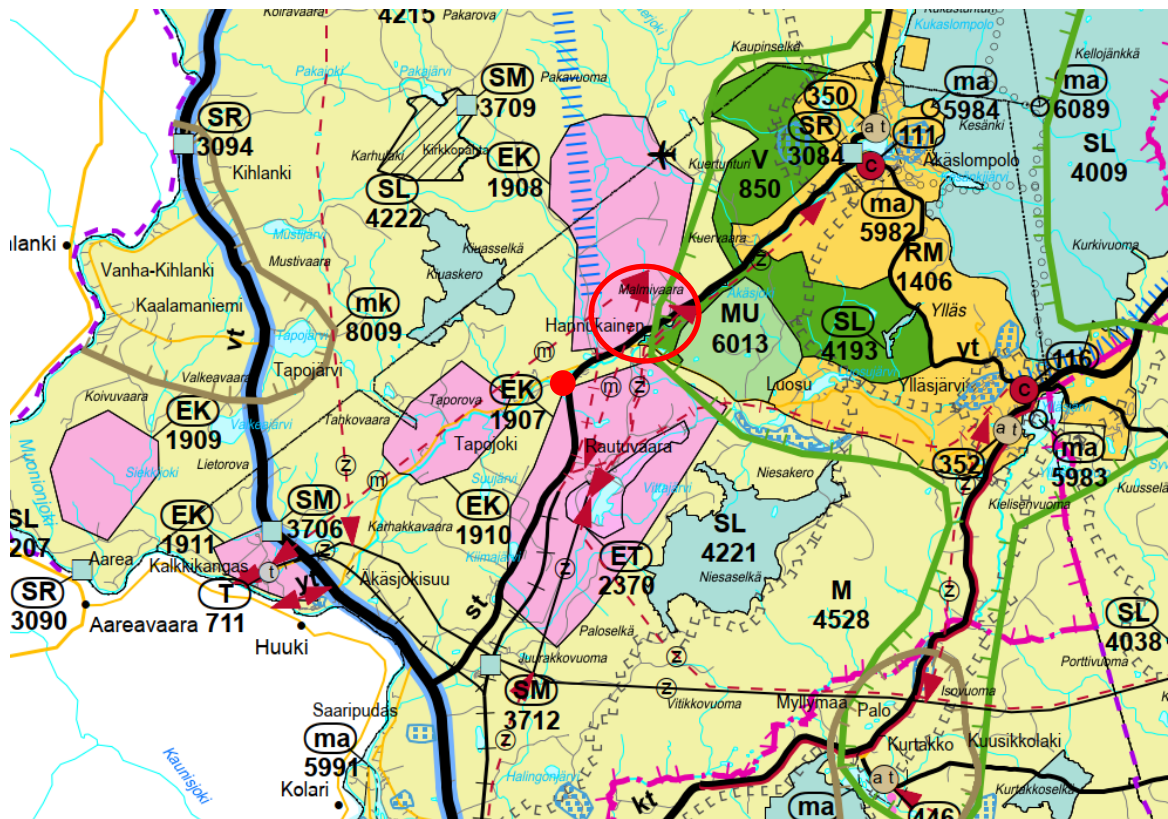
4. Luonnonolosuhteet ja maankäyttö

Hankealue ei sijaitse pohjavesialueella. Lähin pohjavesialue (12273123 V, KUERVAARA) sijaitsee etelässä 200 m:n päässä hankealueesta.

Lähin merkittävä vesistö on Äkäsjoki n 0.8 km päässä suunnitellusta ottoalueesta ja se kuuluu Natura SAC -alueisiin. Alueen läheisyydessä ei ole muinaismuistolain mukaisia kohteita tai suojelualueita. Muita rajoituksia tai toimenpidekieltoja ei ole tiedossa, jotka voisivat olla toiminnan esteenä.

Alueella ei ole kuntatason kaavoja, vaan alue kuuluu Tunturi-Lapin maakuntakaava-alueelle ja se on kaavassa Kaivosalueella (EK 1907). Lähin asunto sijaitsee noin 800 m:n ja lähin loma-asunto noin 600 m:n etäisyydellä etelässä Ylläksentien (940) varrella.

24.5.2023



EK Kaivosalue

Merkinnällä osoitetaan alueita, joilla on kaivostoimintaa tai joilla on todettu, arvioitu tai inventoitu sellaisia malmi- ja mineraaliesiintymiä, että kaivostoiminta on todennäköistä. Alueet halutaan suojata sellaisilta rakentamiselta, suojelulta ja muun maankäytön pysyviltä muutoksilta, jotka vaarantavat kaivostoiminnan harjoittamisen. Alueet sisältävät myös kaivostoiminnan kannalta tarpeelliset rikastuslaitokset, läjitys- ja rikastushiekka-alueet sekä liikenneväylät ja -alueet.

ALUEKOHTAINEN MÄÄRÄYS EK 1907, 1908, 1909, 1910 ja 1911:

Alueen suunnittelussa tulee ottaa huomioon lähialueen matkailu-, virkistys- ja luontoarvot.

Kaivostoiminta tulee suunnitella niin, että se ei Tornionjoen-Muonionjoen vesistöalueen Natura 2000-verkoston kuuluvalla alueella aiheuta merkittäviä päästöjä tai hydrologisia vaikutuksia tai muutenkaan merkittävästi heikennä alueen niitä luonnonarvoja, joiden vuoksi se on sisällytetty Natura 2000-verkoston.

Kuva 1. Ote Tunturi-Lapin maakuntakaavasta. Kohde merkitty punaisella ympyrällä.

5. Suunnitellut toimenpiteet

Toiminnassa käytetyt koneet ovat kaivinkone maa-aineksen kaivamiseen ja lastaukseen, mobiili murskauslaitos materiaalin jalostukseen, pyöräkuormaaja lopputuotteen siirtämiseen, läjittämiseen ja lastaamiseen, sekä kuorma-autoja maamateriaalin poiskuljetukseen.

Maamateriaalin ottaminen on esitetty suunnitelmapiirustuksissa. Suunniteltu ottotaso on +219.80 N2000 ja se on sama taso kuin tasanne valtavan läjityksen päällä. Ottamissyvyys on 8 m.

24.5.2023

Ympäristölupaa haetaan tälle noin 2 800 m² alueelle ja 10 000 m³ ktr ottomäärälle 5 vuodeksi.

Suunnittelun pohjana on käytetty Maanmittauslaitoksen maastotietokannan 2 m korkeusmallin pisteaineistosta generoitua maastomallia. Suunnittelu on toteutettu oliopohjaisena mallintamisena, jossa ottamisen luiskat liittyvät maastomalliin ja ovat siten todenmukaisia. Hankealueen kulmat merkitään maastoon, samoin 1 kpl korkeuskiintopiste tarvittaessa. Alueen kulmien koordinaatit ja ehdotetut kiintopisteiden paikat on esitetty suunnitelmapiirustuksessa.

Hankealueen kulmien koordinaatit:

- | | | |
|----|-------------|--------------|
| 1. | E=371577.65 | N=7496617.64 |
| 2. | E=371611.49 | N=7496598.58 |
| 3. | E=371594.20 | N=7496570.58 |
| 4. | E=371512.93 | N=7496559.88 |
| 5. | E=371518.15 | N=7496600.25 |

Alueen sijainti on esitetty suunnitelman yleiskartoissa (**liite 1**). Alueen koordinaatit ovat ETRS-TM35-koordinaatistossa ja N2000 -korkeusjärjestelmässä.

Alueella hyödynnettävä materiaali on louhetta, jota tullaan käyttämään alueen infrarakentamisen ja tiestön rakennusmateriaalina ja niiden ylläpitämiseen. Toiminta tapahtuu kaivamalla läjitettyä louhetta. Ottamisen laajuus ja ottamissuunta on esitetty suunnitelmapiirustuksissa ja ottotoiminta etenee mahdollisimman järjestelmällisesti.

Louhe voi olla sellaisenaan käyttökelpoista, mutta maamateriaalia tullaan jalostamaan murskaamalla toiminta-alueella ottamisen yhteydessä. Luonnon materiaalia tai käsiteltyä materiaalia tullaan varastoimaan toiminta-alueella. Maamateriaalista isot lohkaaret voidaan jalostaa jatkokäyttöön tai jättää ne maisemoinnin käyttöön.

Ottosuunnitelmasta ei ole pyydetty lausuntoja ELY-keskukselta tilaajan puolesta.

6. Turvallisuus- ja liikennejärjestelyt

Hankealueen kulmat merkitään paaluin maastoon näkyvästi. Jos työaikainen ottamisen rintuus on korkea ja jyrkempi kuin 1:1...2, työaikainen turvallisuusmerkintä tehdään luiskan yläkanttiin esimerkiksi näkyvin paaluin tai aitaamalla, mutta porojen vuoksi ei nauhoilla tai lippusiimoilla. Toiminnan aikana noudatetaan yleisiä työturvallisuusohjeita- ja määräyksiä.

Materiaalin siirtoja varten käytetään nykyisiä tieyhteyksiä. Työaikaiset liikennejärjestelyt toiminta-alueella ja teillä järjestetään turvallisesti ja mahdollisimman jouhevasti. Sorapintaisten teiden pölyämistä voidaan estää tarvittaessa kastelemalla, suolamalla ja ajonopeuksia alentamalla.

24.5.2023

Materiaalioton lopulliset luiskat tehdään jyrkkyyteen 1:2, joka on selvästi loivempi kuin alueen olemassa olevat läjityskasojen rintuukset. Loivempi luiska on mahdollista tehdä, koska ottamisen yläkantti pakenee liian kauas. Lopullinen luiskaus tehdään lopuksi maisemoinnin yhteydessä luiskaamalla ja/tai maisemoimalla, kivillä ja lohkareilla. Luiskat voidaan tehdä myös portaiksi.

7. Toiminnassa hyödynnettävän jätteen laatu ja määrä

Ympäristölupaa haetaan 10 000 m³tr ottomäärälle 5 vuodeksi. Toiminnassa hyödynnettävän jätteen ominaisuuksia on tutkittu ottamalla näytteet 22.4.2022 eri puolelta louhekasaa yhteensä 18 näytepisteestä (kartta ja tutkimustulokset liitteenä). Kiviai-nesta on tutkittu lisäksi Kivitieto Oy:n toimesta 21.7.2004 sekä Labroc Oy:n toimesta 1.7.2021. Tutkimuksista on Rautaruukki Steel Oy:n lausunto 6.5.2003, Lapin ympäristökeskuksen lausunto (LAP-2003-y-14-179) 20.2.2003 ja Kolarin kunnan rakennuslautakunnan toimintaselvitys 28.5.2003. Tutkimustulokset ja lausunnot on esitetty **liitteessä 2**. Myös asiakkaat ovat tutkittaneet materiaalin, esim. Ylläksen maisematie sekä Metsähallituksen jokien-/purojen ennallistamiset on tehty alueen louhosmateriaalista.

8. Tiedot toiminnassa syntyvistä jätteistä

Toiminnasta ei synny vaarallista jätettä, sillä esim. öljynvaihtoja ei suoriteta alueella. Talousjätettä syntyy arviolta n. 10 kg vuodessa, joka kerätään kannelliseen jäteastiaan ja toimitetaan Lapiokuusikon jäteasemalle. Toiminnasta ei synny myöskään jäteväettä. Kaivannaisjätteen jätehuoltosuunnitelma on esitetty **liitteessä 3**.

9. Hydyntämistoimen läpikäyneet jätteet

Alueelta pois kuljetettava materiaali täyttää jätelain 5 b §:n edellytykset, eikä se ole enää jätettä.

1) Hyödynnettävää materiaalia on määrä käyttää erityisiin tarkoituksiin;

Hyödynnettävää ainesta käytetään alueen infra- ja tierakentamishankkeissa.

2) Hyödynnettävällä materiaalilla on markkinat tai kysyntää;

Ainesta ei tehdä merkittäviä määriä varastoon, vaan se myydään pääsääntöisesti heti.

24.5.2023

- 3) Hyödynnettävä materiaali täyttää käyttötarkoituksensa mukaiset tekniset vaatimukset ja on vastaaviin tuotteisiin sovellettavien säännösten ja standardien mukainen; ja

Louhe ja murske vastaavat ominaisuuksiltaan sellaista louhetta ja mursketta, jota ei ole valmistettu jätteestä.

- 4) Hyödynnettävän materiaalin käyttö ei kokonaisuutena arvioiden aiheuta vaaraa tai haittaa terveydelle tai ympäristölle.

Tähän hakemukseen sisältyy selvitys louhittavan aineksen ominaisuuksista sekä tarkkailusta.

10. Esitys vakuudeksi

Mikäli toiminta lopetetaan, alueelle ei jää merkittäviä määriä jätteitä. Alueella oleva valmiille murskeelle on markkinat ja sillä on arvoa.

Koska vakuudella katettavat kustannukset toimintaa lopetettaessa ovat jätteen määrä, laatu ja muut seikat huomioon ottaen vähäiset, voidaan vakuus jättää ympäristönsuojelulain 59 §:n mukaisesti vaatimatta.

Jos vakuus kuitenkin määrätään, voi se olla suuruudeltaan 5 000 euroa.

11. Arvio toiminnan vaikutuksista ympäristöön

Hankealue sijaitsee vanhan Hannukaisen kaivoksen läjitysalueella. Toiminnalla ei ole vaikutusta alueen luontoon, luonnonsuojeluarvoihin, maisemaan tai rakennettuun ympäristöön. Hankealueen maaperä on vanhan kaivoksen pintakallion louhekasaa, joten puustoa ja pintamaata ei ole. Hankealue ei sijaitse pohjavesialueella, lähin pohjavesialue (Kuervaara 3. luokan pohjavesialue) sijaitsee etelässä 200 m:n päässä hankealueelta. Hankealueen läheisyydessä ei sijaitse suojeltuja kohteita tai suojelualueita. Olemassa oleva louhekasaa pienenee toiminnan myötä. Suunniteltu toiminta parantaa vallitsevaa luonnontilaa loiventamalla läjityskasojen jyrkkiä luiskia ottamisalueella, mutta toiminta ei muuta alueen yleistä maisemaa kaivoksen läjitysalueena.

Melua syntyy kaikissa työvaiheissa, mutta melu ei alueen syrjäisen sijainnin vuoksi ulotu ohjearvoja ylittävästi häiriintyviin kohteisiin. Alueella ei tehdä räjäytyksiä, joten tärinävaikutuksia ei synny. Toiminta tapahtuu suurien kasojen välissä, joten melu ja pölyhaitta jäävät paikalliseksi. Lisäksi lähistöllä on muutakin ottamistoimintaa. Kohteen läheisyydessä ei ole asutusta, joka voisi häiriintyä toiminnan vuoksi. Toiminnalla ei arvioida olevan vaikutusta yleiseen viihtyvyyteen tai ihmisten terveyteen.

24.5.2023

Toiminnasta ei arvioida aiheutuvaksi haitallisia vaikutuksia maaperään ja pohjaveden. Pohjaveden pintaa ei ole havaittu olemassa olevan toiminnan yhteydessä, koska pohjavesi on koko läjitysalueen alla olevassa luonnon maaperässä, jossa kallio on lähellä. Suunniteltu toiminta tapahtuu valtavan läjityspenkereen päällä, joten vaikutusta pohjaveden ei ole. Matkaa merkittäviin vesistöihin on riittävästi, joten vaikutuksia vesistöihin ei ole.

Päästöt ilmaan syntyvät työkoneista, kuljetuskalustosta ja aggregaatista sekä murskauksessa syntyvästä pölystä. Päästöjä ilmaan vähennetään kaluston uusimisella ja riittäväillä huoltotoimilla. Valtaosa toiminnasta aiheutuvista pölypäästöistä on raskeampia ja kookkaampia partikkeleita, jotka laskeutuvat nopeasti lähelle päästölähdettä. Murskauskalustossa käytetään nykyaikaista pölynsidontaa. Toiminnasta ei aiheudu haitallisia ilmapäästöjä lähiasutukselle.

12. Toimet ympäristövaikutusten vähentämiseksi

Toiminnassa noudatetaan valvovan viranomaisen ohjeita ja määräyksiä. Maamateriaalin ottaminen pyritään tekemään järjestelmällisesti. Karsikiveä ei alueella pitäisi olla, mutta mikäli sitä huomataan, se rajataan pois murskauksesta. Kiviaineksen laatua tarkkaillaan Rautaruukin geologin ohjeiden mukaisesti: "Karsiosiot on helppo rajata murskauksen ulkopuolelle vihreän ja pintarakenteen perusteella" /Rautaruukki Steel lausunto 6.5.2003.

Murskauskalustossa käytetään nykyaikaista pölynsidontaa. Sorapintaisen tien pölyämistä voidaan estää tarvittaessa kastelemalla, suolaamalla ja ajonopeuksia alentamalla. Päästöjä ilmaan vähennetään kaluston uusimisella ja riittäväillä huoltotoimilla. Alueella työskentelevien koneiden kuntoa seurataan niin, että mahdolliset vuodot havaitaan ja korjataan välittömästi. Polttoaineita ei varastoida hankealueella. Kaluston mahdollinen varastointialue rakennetaan riittävän suureksi, jotta kaikki koneet sopivat siihen. Ajatuksena on lyhytaikainen säilytys.

Toiminta-alueella säilytetään imeytys- ja kuiviketarvikkeet, sekä sammutuskalusto sateelta suojattuna. Lisäksi asennetaan tyhjä astia roskille ja käytetyille imeytysaineille heti pois kuljetettavaksi.

Ottamisessa ei muodostu kaivannaisjätettä, koska läjityskasassa ei ole kantoja, risuja tai maapohjaa. Mahdollisesti muu alueelle kulkeutunut metsänroska voidaan lopuksi käyttää montun maisemointiin ja kasvualustaksi.

13. Maisemointi ja alueen jälkikäyttö

Maa-materiaalin ottamisen jälkeen alue jää läjitysalueeksi. Alueen jälkihoitotöinä luisakat muotoillaan kaltevuuteen 1:2 tai loivempaan siten, että lopputuloksena on loivempi läjityksen rintuus. Isoja kiviä ja pultereita voidaan käyttää luiskaamisen lisäksi

24.5.2023

myös kasoina tai muotoina montun luiskissa tai pohjalla monimuotoisuuden lisäämiseen ja luiskiinkin voi muotoilla portaita. Maisemointia voidaan tehdä myös vaiheittain ottotoiminnan edetessä.

Jälkihoitona ei tehdä erillisiä multauksia tai istutuksia. Luonnollinen metsäroskaantuminen, ruohottuminen ja siemennys annetaan tapahtua ajan kanssa.

14. Jätteen käsittelyn seuranta- ja tarkkailusuunnitelma

14.1. Käyttötarkkailu

Koneet ja laitteet tarkastetaan aina työvuoron alkaessa. Toiminnasta pidetään käyttöpäiväkirjaa, joka tarvittaessa toimitetaan valvontaviranomaiselle. Käyttöpöytäkirjasta käyvät ilmi prosessin valvontaan ja aistinvaraiseen havainnointiin liittyvät toimenpiteet. Ennen toiminnan aloittamista ilmoitetaan työmaavastuuhenkilöiden tiedot. Pölyn ja melun leviämistä seurataan aistinvaraisesti. Havaitut poikkeamat huomioidaan ja korjaavat toimenpiteet tehdään välittömästi. Vuosittain valvontaviranomaiselle toimitetaan edellistä vuotta koskeva raportti laitoksen toiminnasta.

Toiminnassa hyödynnettävän jätteen (sivukivi) karsiosiot on helppo rajata murskauksen ulkopuolelle vihreän värin ja pintarakenteen perusteella. Toiminnassa hyödynnettävän jätteen laatua tarkkaillaan jatkuvasti silmämääräisesti ja mahdolliset havaittavat dioriitin ja karren seokset lajitellaan hyödynnettävästä jätteestä erilleen. Toiminnassa hyödynnetään ainoastaan ympäristölle vaaratonta sivukiveä.

14.2. Päästötarkkailu

Toiminnalle ei esitetä erillistä päästötarkkailua, vaan henkilökunta tarkkailee toiminnasta aiheutuvia pöly- ja melupäästöjä aistinvaraisesti.